

## Actualización nº 558. Enfermedad por el coronavirus (COVID-19). 07.02.2022 (datos consolidados a las 15:30 horas del 07.02.2022)

### SITUACIÓN EN ESPAÑA

El presente informe se ha realizado con los datos individualizados notificados por las CCAA a la Red Nacional de Vigilancia Epidemiológica (al sistema SiViEs). Se incluyen los casos notificados confirmados con una prueba diagnóstica positiva de infección activa (PDIA) tal como se establece en la [Estrategia de detección precoz, vigilancia y control de COVID-19](#) y además los casos notificados antes del 11 de mayo que requirieron hospitalización, ingreso en UCI o fallecieron con diagnóstico clínico de COVID-19, de acuerdo a las definiciones de caso vigentes en cada momento. Cualquier futura actualización que realicen las CCAA quedarán reflejadas en los informes diarios. En España hasta el momento se han notificado un total de 10.395.471 casos confirmados de COVID-19 y 94.570 fallecidos. Los datos se pueden obtener [aquí](#).

**Tabla 1.** Casos de COVID-19 confirmados y fallecidos a 07.02.2022

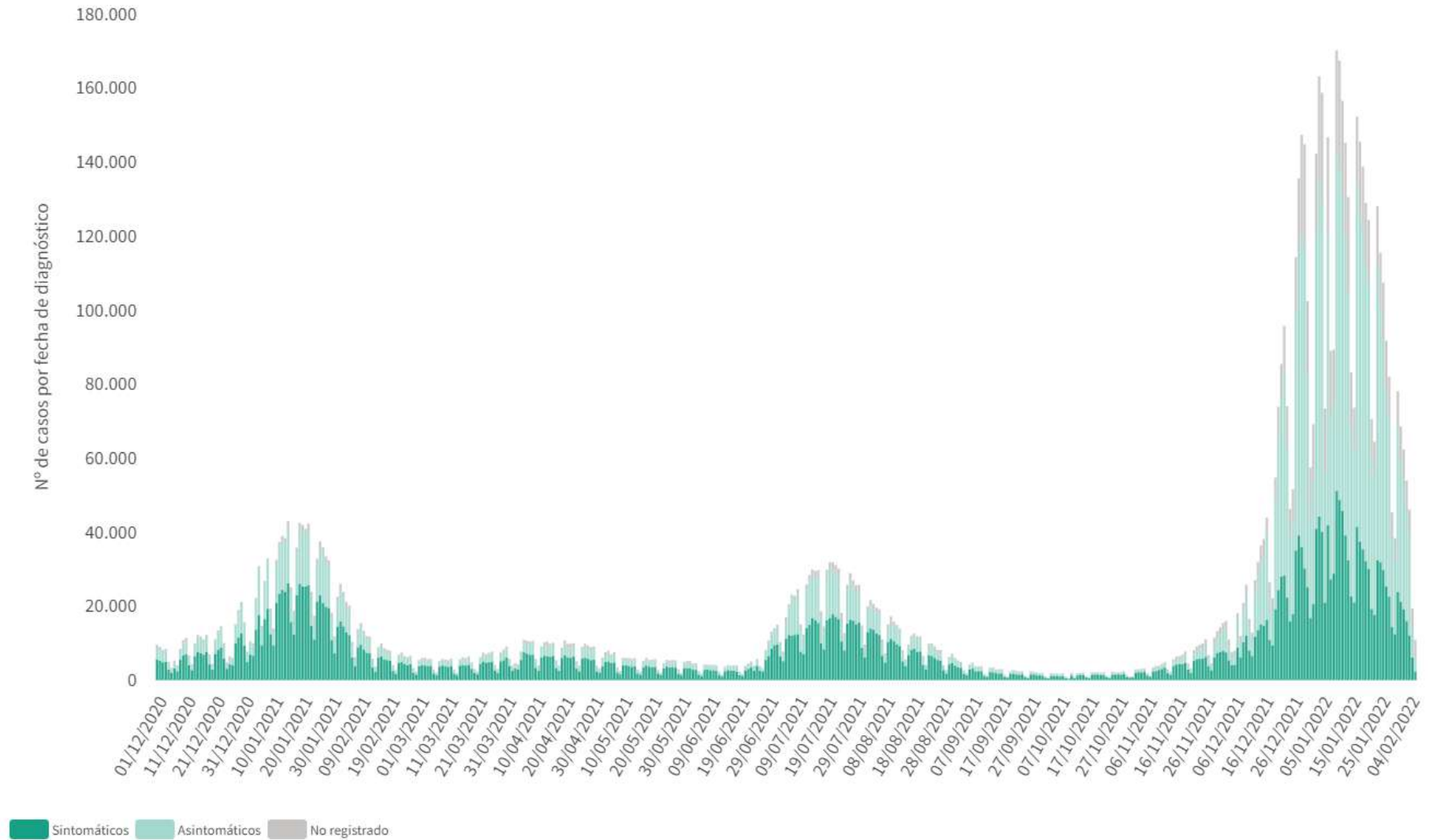
CCAA	Casos totales	Casos nuevos notificados desde el último informe*	Casos diagnosticados en los últimos 14 días		Casos diagnosticados en los últimos 7 días		Casos fallecidos		
			Nº	IA**	Nº	IA**	Fallecidos totales	Con fecha de defunción en los últimos 7 días	Letalidad global de la pandemia
Andalucía	1.275.373	63	59.394	701,03	20.994	247,79	12.199	88	1,0%
Aragón	379.739	721	36.578	2.757,98	13.360	1.007,34	4.579	71	1,2%
Asturias	182.327	498	21.763	2.150,94	8.282	818,55	2.349	44	1,3%
Baleares	240.062	220	22.232	1.895,30	8.358	712,53	1.154	10	0,5%
Canarias	264.522	350	17.352	798,55	6.388	293,98	1.487	57	0,6%
Cantabria	118.222	410	17.293	2.958,56	6.841	1.170,39	708	24	0,6%
Castilla La Mancha	447.571	0	32.994	1.609,81	11.195	546,21	6.908	46	1,5%
Castilla y León	620.892	1.380	50.609	2.123,63	19.673	825,51	8.015	68	1,3%
Cataluña	2.146.089	2.454	243.723	3.139,40	77.897	1.003,39	16.348	14	0,8%
Ceuta	18.154	36	1.579	1.890,63	510	610,65	142	1	0,8%
C. Valenciana	1.198.308	514	152.516	3.015,26	51.656	1.021,25	8.661	81	0,7%
Extremadura	220.471	535	22.308	2.105,52	9.020	851,34	2.166	29	1,0%
Galicia	480.394	1.462	66.764	2.476,74	28.172	1.045,09	2.969	35	0,6%
Madrid ***	1.511.827	33	78.369	1.160,81	32.193	476,84	16.710	17	1,1%
Melilla	19.647	10	1.375	1.594,00	451	522,83	140	11	0,7%
Murcia	344.690	410	46.921	3.089,99	16.341	1.076,14	2.027	32	0,6%
Navarra	214.807	346	17.297	2.614,67	6.176	933,58	1.434	18	0,7%
País Vasco	627.249	1.341	52.320	2.363,15	19.289	871,23	5.680	1	0,9%
La Rioja	85.127	71	5.268	1.647,30	1.969	615,71	894	8	1,1%
<b>ESPAÑA</b>	<b>10.395.471</b>	<b>10.854</b>	<b>946.655</b>	<b>1.997,79</b>	<b>338.765</b>	<b>714,92</b>	<b>94.570</b>	<b>655</b>	<b>0,9%</b>

\* Los casos nuevos notificados diariamente corresponden a casos diagnosticados de días previos, no solo al día anterior.

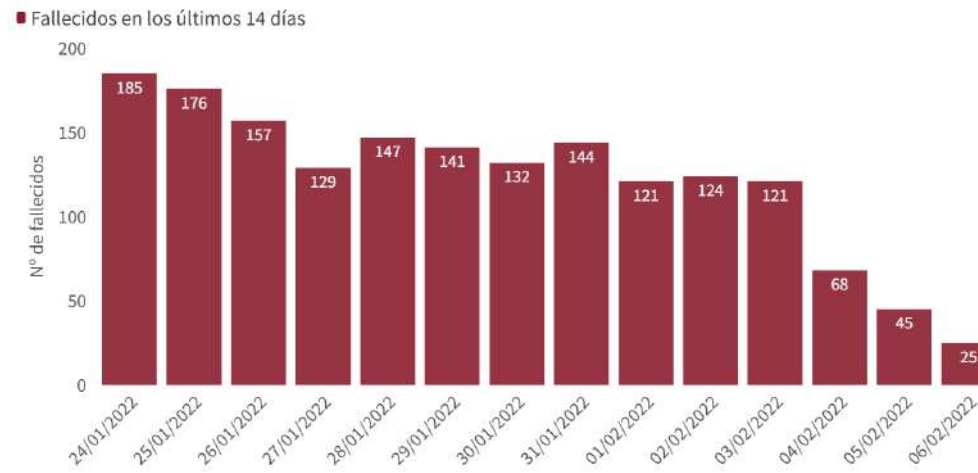
\*\* IA: Incidencia acumulada (casos diagnosticados/100.000 habitantes). Se utiliza como denominador para el cálculo de la IA las cifras oficiales de población del INE del padrón municipal a 01.01.2021

\*\*\* Por problemas técnicos, Madrid no ha podido actualizar sus datos del día de ayer, por lo que su IA se calcula a 13 días.

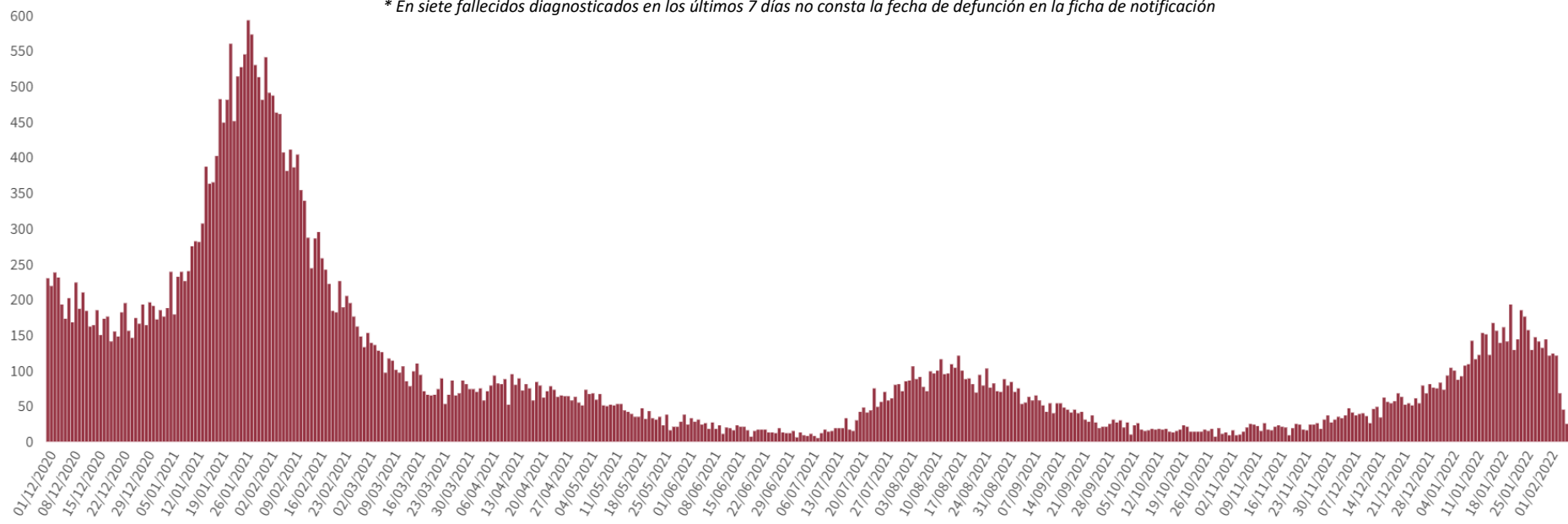
**Figura 1.** Casos diarios confirmados de COVID-19 en España desde el 01.12.2020 a 06.02.2022 (datos consolidados a las 15:30 horas del 07.02.2022).



**Figura 2.** Número de fallecidos diarios por COVID-19 por fecha de defunción en España a 06.02.2022 (datos consolidados a las 15:30 horas del 07.02.2022)



\* En siete fallecidos diagnosticados en los últimos 7 días no consta la fecha de defunción en la ficha de notificación



A continuación, se presenta la situación de la capacidad asistencia y actividad COVID-19 en los hospitales españoles. Para el análisis de los casos confirmados que han precisado ingreso, tanto hospitalario como específicamente en UCI, se puede consultar los datos disponibles [aquí](#).

**Tabla 2.** Situación capacidad asistencial y actividad Covid-19 en hospitales

CCAA	Total Pacientes COVID hospitalizados	Tasa de ocupación hospitalaria por 100.000 hab.	% Camas Ocupadas COVID	Número Pacientes COVID en UCI	Tasa de ocupación UCI por 100.000 hab.	% Camas Ocupadas UCI COVID	Ingresos COVID últimas 24h	Altas COVID últimas 24h
Andalucía	1.813	21,42	10,19%	215	2,54	11,86%	268	217
Aragón	612	46,04	14,55%	69	5,19	30,26%	32	14
Asturias	378	37,10	10,81%	31	3,04	10,30%	38	17
Baleares	441	37,64	12,57%	72	6,15	21,75%	23	18
Canarias	835	38,37	14,92%	97	4,46	19,84%	38	23
Cantabria	204	35,00	13,52%	24	4,12	20,34%	17	7
Castilla La Mancha	524	25,62	10,47%	56	2,74	15,77%	46	27
Castilla y León	817	34,11	11,98%	86	3,59	19,68%	67	51
Cataluña	4.221	54,25	16,98%	486	6,25	36,68%	319	299
Ceuta	21	24,94	10,82%	4	4,75	23,53%	0	0
C. Valenciana	1.487	29,40	13,22%	167	3,30	20,57%	140	113
Extremadura	170	15,98	5,60%	19	1,79	10,44%	23	2
Galicia	627	23,21	7,42%	39	1,44	5,21%	49	31
Madrid	2.401	35,41	14,22%	251	3,70	21,75%	159	110
Melilla	39	44,79	21,43%	6	6,89	35,29%	3	2
Murcia	542	35,86	13,04%	79	5,23	16,77%	62	48
Navarra	181	27,37	9,47%	26	3,93	23,85%	9	9
País Vasco	632	28,46	12,49%	105	4,73	23,81%	43	27
La Rioja	46	14,38	6,40%	6	1,88	12,24%	1	0
<b>Total general</b>	<b>15.991</b>	<b>33,70</b>	<b>12,83%</b>	<b>1.838</b>	<b>3,87</b>	<b>19,56%</b>	<b>1.337</b>	<b>1.015</b>

Fuente: Notificación de los hospitales al Ministerio de Sanidad

(1) Información referida al día 06/02/2022, con los últimos datos disponibles a las 15:00 del día 7 de Febrero de 2022

Nota: El criterio de cómputo incluye a pacientes que presentan clínica Covid que debe ser tratada en régimen de hospitalización, bien con infección confirmada bien pendiente de confirmar.

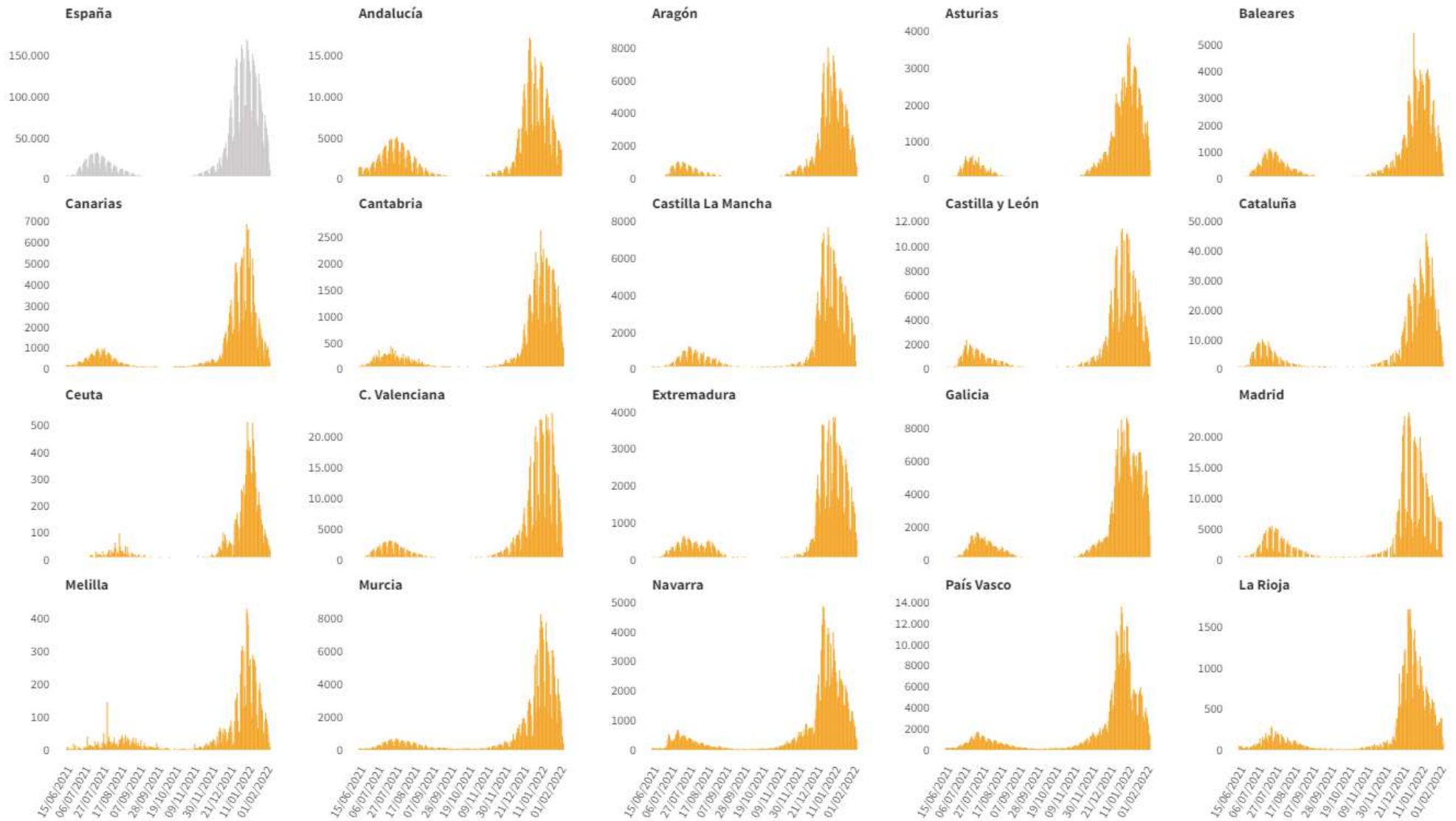
Puede acceder a los datos en abierto de la capacidad asistencial [aquí](#).

**Tabla 3.** Total de Pruebas diagnósticas realizadas del 28.01.2022 al 03.02.2022 (Datos provisionales con información actualizada a 07.02.2022)

CCAA	PCR	Test de antígeno	Total de pruebas	Tasa por 100.000 hab.	Positividad
Andalucía	74.333	54.951	129.284	1.536,49	29,62%
Aragón	11.581	13.249	24.830	1.882,07	44,25%
Asturias	29.038	6.332	35.370	3.458,15	33,82%
Baleares	11.911	17.312	29.223	2.542,32	36,52%
Canarias	22.281	20.693	42.974	1.995,65	22,05%
Cantabria	9.531	9.656	19.187	3.301,97	34,58%
Castilla La Mancha	15.000	30.776	45.776	2.251,80	38,89%
Castilla y León	20.219	41.510	61.729	2.572,53	30,28%
Cataluña	123.431	299.965	423.396	5.516,40	31,49%
Ceuta	416	2.562	2.978	3.512,75	32,30%
C. Valenciana	61.019	46.416	107.435	2.147,08	41,44%
Extremadura	9.351	26.081	35.432	3.318,50	33,31%
Galicia	43.821	42.363	86.184	3.192,59	22,02%
Madrid	65.282	98.615	163.897	2.459,66	27,86%
Melilla	468	927	1.395	1.612,96	19,35%
Murcia	19.172	40.517	59.689	3.995,52	29,22%
Navarra	5.842	11.562	17.404	2.660,29	38,36%
País Vasco	31.970	36.860	68.830	3.117,62	37,75%
La Rioja	1.490	5.972	7.462	2.355,44	22,65%
<b>ESPAÑA</b>	<b>556.156</b>	<b>806.319</b>	<b>1.362.475</b>	<b>2.897,27</b>	<b>31,69%</b>

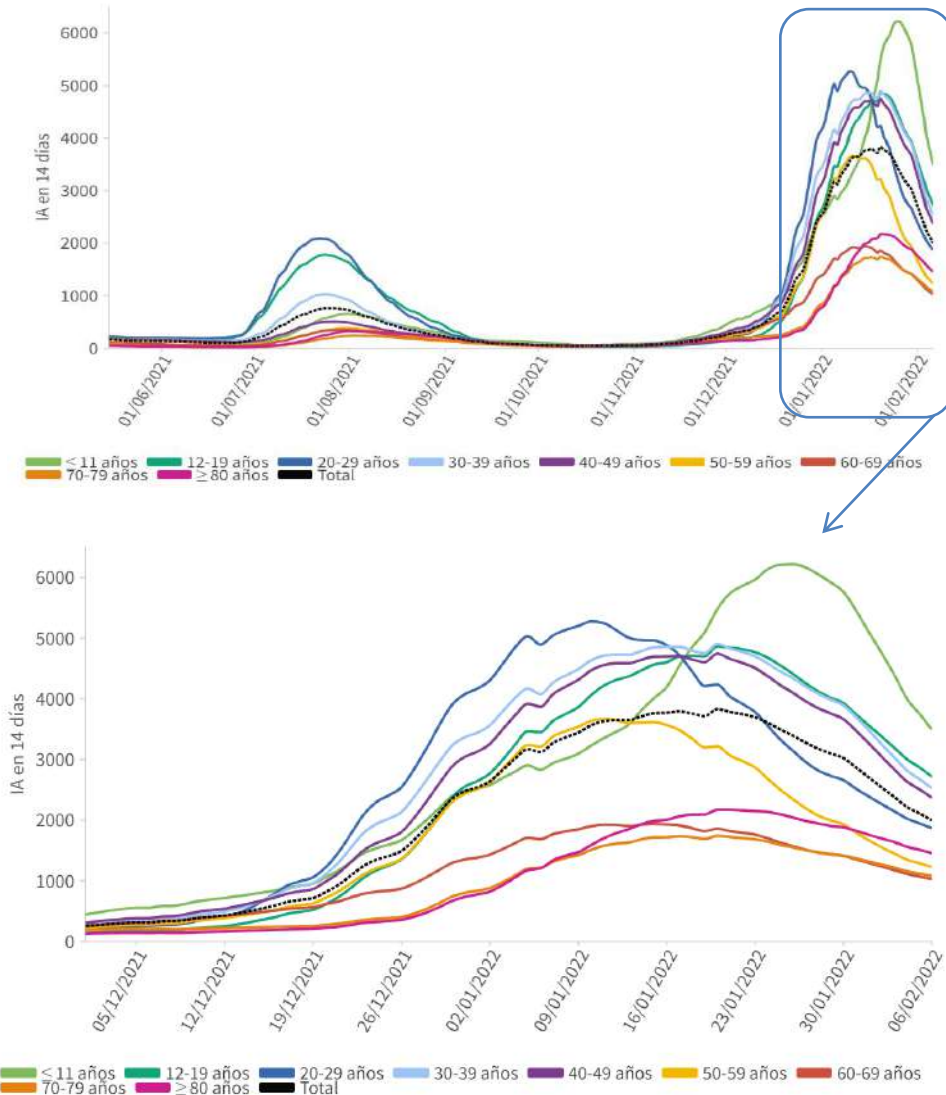
Puede acceder a los datos en abierto de las pruebas realizadas [aquí](#).

**Figura 3.** Casos diarios confirmados de COVID-19 por fecha de diagnóstico desde el 15.06.2021 por Comunidades Autónomas, a 06.02.2022 (datos consolidados a las 15:30 horas del 07.02.2022).



**Figura 4.** Evolución de la incidencia acumulada en 14 días por grupos de edad en España, a 06.02.2022.

**Tabla 4.** Incidencia acumulada en 14 días por grupos de edad en España y por Comunidades Autónomas, a 06.02.2022 (datos consolidados a las 15:30 horas del 07.02.2022).



CCAA	≤ 11 años	12-19 años	20-29 años	30-39 años	40-49 años	50-59 años	60-69 años	70-79 años	≥ 80 años
<b>Andalucía</b>	1.019,05	652,27	590,89	882,00	812,89	492,60	443,07	548,19	901,32
<b>Aragón</b>	5.164,03	3.619,74	2.285,83	3.560,80	3.357,89	1.631,08	1.584,38	1.578,93	2.018,13
<b>Asturias</b>	4.517,93	4.197,99	2.187,91	2.556,48	2.455,80	1.242,69	1.239,89	1.216,25	1.732,41
<b>Baleares</b>	3.211,98	2.345,07	1.529,53	2.278,48	2.261,25	1.237,26	1.038,61	1.096,37	1.251,45
<b>Canarias</b>	1.347,32	832,98	732,17	1.016,71	842,71	555,38	506,45	592,55	856,93
<b>Cantabria</b>	6.564,78	4.662,47	2.635,82	3.899,59	3.388,62	1.529,30	1.307,92	1.474,59	2.265,74
<b>Castilla La Mancha</b>	3.258,32	1.942,13	1.322,00	2.168,58	1.825,89	862,47	788,75	882,50	1.172,65
<b>Castilla y León</b>	4.214,01	3.039,39	2.288,82	3.019,09	2.473,68	1.228,42	1.178,90	1.154,79	1.659,70
<b>Cataluña</b>	5.770,05	5.171,31	2.820,90	3.513,83	3.506,86	1.937,33	1.563,40	1.507,22	1.921,53
<b>Ceuta</b>	2.766,20	2.840,54	1.815,85	2.171,84	1.827,86	1.136,07	1.239,22	766,19	947,69
<b>C. Valenciana</b>	5.160,96	4.020,10	2.976,88	4.175,18	3.924,57	1.730,89	1.270,68	1.401,24	1.739,80
<b>Extremadura</b>	3.837,36	2.890,13	2.085,27	3.103,51	2.361,02	1.090,74	1.000,64	1.167,20	1.803,54
<b>Galicia</b>	5.735,10	5.172,93	3.294,45	2.865,41	2.414,09	1.428,99	1.187,62	1.061,28	1.384,31
<b>Madrid *</b>	1.732,65	1.169,46	1.093,99	1.523,13	1.485,23	819,59	635,17	586,21	907,81
<b>Melilla</b>	1.479,90	1.725,21	1.404,56	2.066,43	1.738,77	1.372,44	1.406,04	1.068,09	2.176,70
<b>Murcia</b>	4.574,16	4.029,89	3.037,49	3.859,62	3.538,45	2.025,98	1.845,23	1.512,10	1.649,89
<b>Navarra</b>	4.768,82	3.578,95	2.346,42	3.412,67	3.002,14	1.393,81	1.380,93	1.537,29	1.765,21
<b>País Vasco</b>	3.128,40	1.293,97	2.143,58	4.218,76	3.575,37	1.745,79	1.063,11	1.552,96	1.788,37
<b>La Rioja</b>	2.708,33	1.807,30	1.360,88	2.344,82	2.067,41	910,53	918,33	1.055,95	1.578,95
<b>ESPAÑA</b>	<b>3.489,37</b>	<b>2.716,74</b>	<b>1.867,83</b>	<b>2.528,06</b>	<b>2.368,72</b>	<b>1.227,20</b>	<b>1.026,20</b>	<b>1.076,90</b>	<b>1.456,50</b>

Los grupos de edad corresponden con los mismos de los que se hace seguimiento de la cobertura de vacunación

\* Por problemas técnicos, Madrid no ha podido actualizar sus datos el día de ayer, por lo que su IA se calcula a 13 días

Figura 5. Evolución de la incidencia acumulada en 14 días por grupos de edad desde el 01.12.2021 por Comunidades Autónomas, a 06.02.2022.

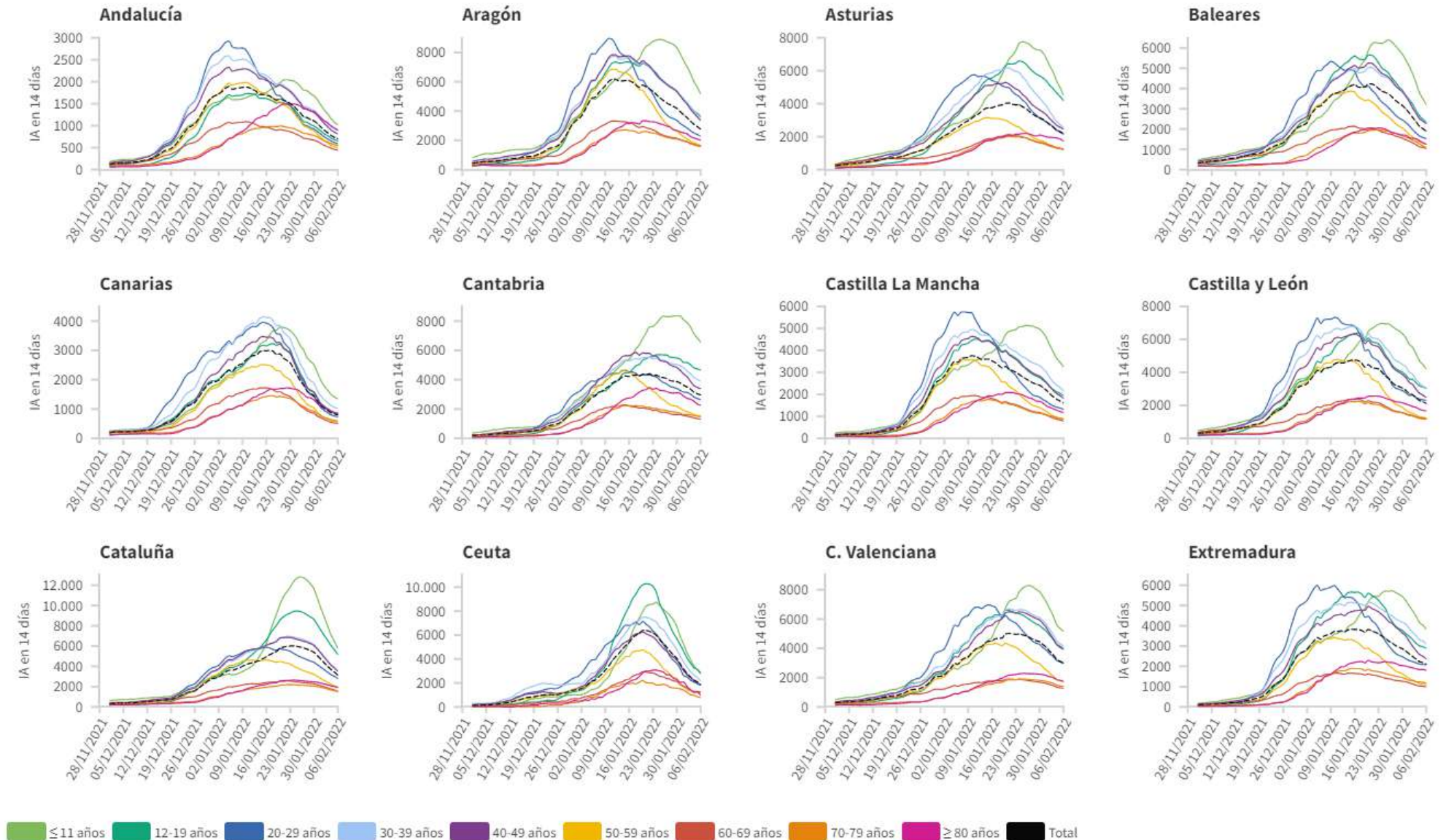
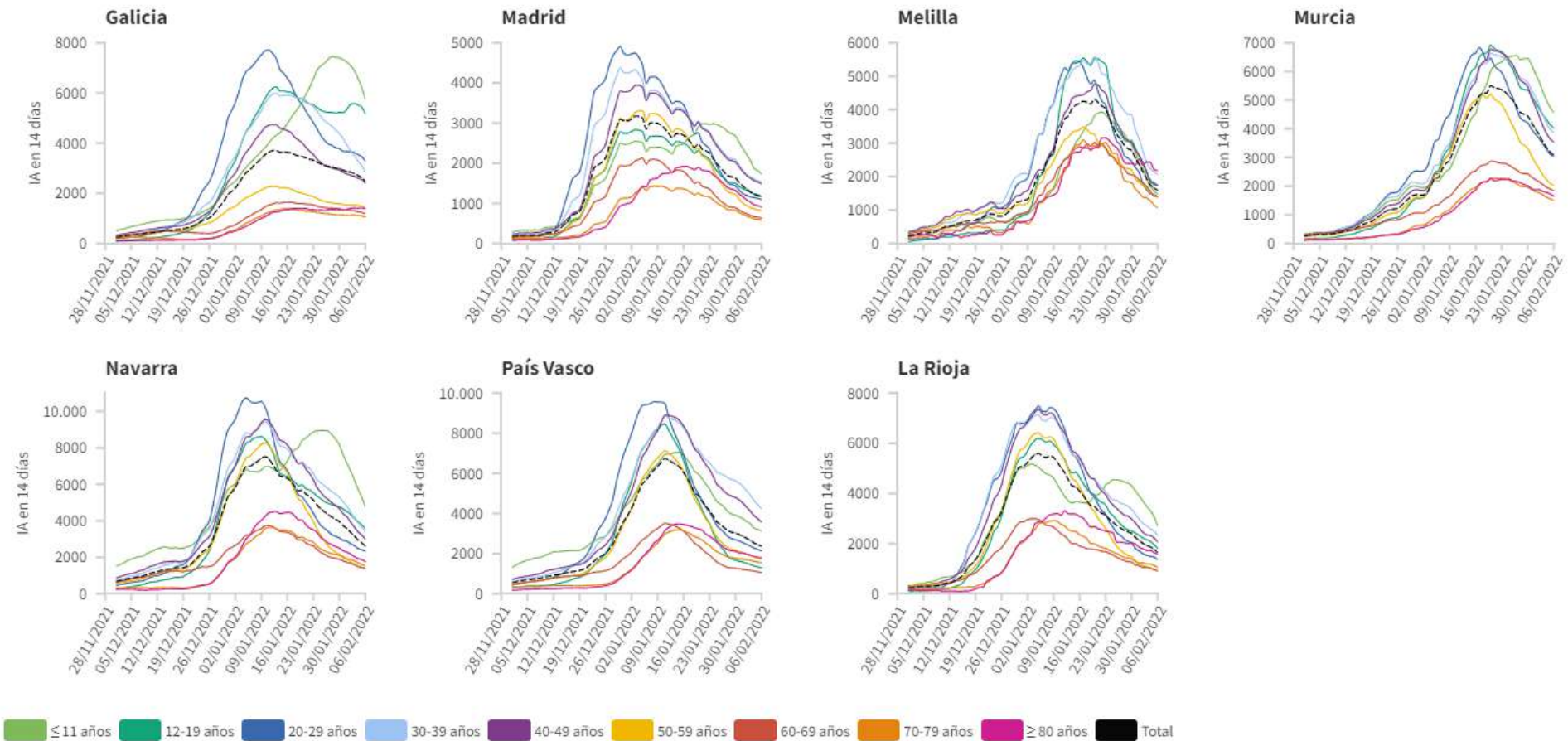




Figura 5(cont.). Incidencia acumulada en 14 días por grupos de edad desde el 01.12.2021 por Comunidades Autónomas, a 06.02.2022.



Los grupos de edad corresponden con los mismos de los que se hace seguimiento de la cobertura de vacunación



SECRETARÍA DE ESTADO  
DE SANIDAD

DIRECCIÓN GENERAL DE  
SALUD PÚBLICA

## Centro de Coordinación de Alertas y Emergencias Sanitarias

### SITUACIÓN INTERNACIONAL

*La nueva situación epidemiológica se caracteriza por un alto porcentaje de la población inmunizada frente a SARS-CoV-2, así como un aumento de la proporción de casos leves y asintomáticos. En este contexto, y de acuerdo con las recomendaciones de transición del sistema de vigilancia propuestas por el Centro Europeo de Control de Enfermedades (ECDC) que ya están siguiendo algunos países del entorno europeo, el apartado de Situación Internacional se publica con una periodicidad semanal los jueves. Para más información relativa a la situación internacional se pueden consultar la web del ECDC <https://www.ecdc.europa.eu/en/covid-19> o de la Organización Mundial de la Salud <https://covid19.who.int/>*