

Actualización nº 561. Enfermedad por el coronavirus (COVID-19). 10.02.2022 (datos consolidados a las 15:30 horas del 10.02.2022)

SITUACIÓN EN ESPAÑA

El presente informe se ha realizado con los datos individualizados notificados por las CCAA a la Red Nacional de Vigilancia Epidemiológica (al sistema SiViEs). Se incluyen los casos notificados confirmados con una prueba diagnóstica positiva de infección activa (PDIA) tal como se establece en la [Estrategia de detección precoz, vigilancia y control de COVID-19](#) y además los casos notificados antes del 11 de mayo que requirieron hospitalización, ingreso en UCI o fallecieron con diagnóstico clínico de COVID-19, de acuerdo a las definiciones de caso vigentes en cada momento. Cualquier futura actualización que realicen las CCAA quedarán reflejadas en los informes diarios. En España hasta el momento se han notificado un total de 10.555.196 casos confirmados de COVID-19 y 95.606 fallecidos. Los datos se pueden obtener [aquí](#).

Tabla 1. Casos de COVID-19 confirmados y fallecidos a 10.02.2022

CCAA	Casos totales	Casos nuevos notificados desde el último informe*	Casos diagnosticados en los últimos 14 días		Casos diagnosticados en los últimos 7 días		Casos fallecidos		
			Nº	IA**	Nº	IA**	Fallecidos totales	Con fecha de defunción en los últimos 7 días	Letalidad global de la pandemia
Andalucía	1.288.933	9.377	50.156	591,99	19.673	232,20	12.321	118	1,0%
Aragón	384.372	1.433	28.639	2.159,38	10.429	786,35	4.627	84	1,2%
Asturias	185.170	835	17.383	1.718,04	6.864	678,40	2.361	33	1,3%
Baleares	244.027	1.238	17.748	1.513,03	6.564	559,59	1.171	14	0,5%
Canarias	268.649	1.314	14.114	649,53	5.961	274,33	1.503	50	0,6%
Cantabria	120.441	635	13.859	2.371,06	5.055	864,83	722	32	0,6%
Castilla La Mancha	453.277	1.925	24.816	1.210,80	8.219	401,01	6.949	48	1,5%
Castilla y León	628.898	2.459	40.772	1.710,85	15.783	662,28	8.067	70	1,3%
Cataluña	2.181.414	9.487	181.480	2.337,65	59.310	763,97	16.616	17	0,8%
Ceuta	18.327	50	1.107	1.325,48	387	463,38	143	1	0,8%
C. Valenciana	1.226.328	9.101	111.606	2.206,46	36.502	721,65	8.766	114	0,7%
Extremadura	224.552	1.215	18.658	1.761,02	7.960	751,30	2.181	33	1,0%
Galicia	491.737	3.537	58.459	2.168,65	23.923	887,47	3.006	54	0,6%
Madrid	1.531.042	5.399	67.820	1.004,55	29.966	443,86	16.793	15	1,1%
Melilla	19.854	49	998	1.156,95	329	381,40	141	7	0,7%
Murcia	351.816	2.241	35.933	2.366,37	12.164	801,06	2.073	45	0,6%
Navarra	217.101	711	13.290	2.008,96	4.638	701,09	1.448	19	0,7%
País Vasco	633.089	1.749	41.172	1.859,63	14.130	638,21	5.823	15	0,9%
La Rioja	86.169	300	4.502	1.407,77	2.004	626,65	895	6	1,0%
ESPAÑA	10.555.196	53.055	742.512	1.566,97	269.861	569,51	95.606	775	0,9%

* Los casos nuevos notificados diariamente corresponden a casos diagnosticados de días previos, no solo al día anterior.

** IA: Incidencia acumulada (casos diagnosticados/100.000 habitantes). Se utiliza como denominador para el cálculo de la IA las cifras oficiales de población del INE del padrón municipal a 01.01.2021

Figura 1. Casos diarios confirmados de COVID-19 en España desde el 01.12.2020 a 09.02.2022 (datos consolidados a las 15:30 horas del 10.02.2022).

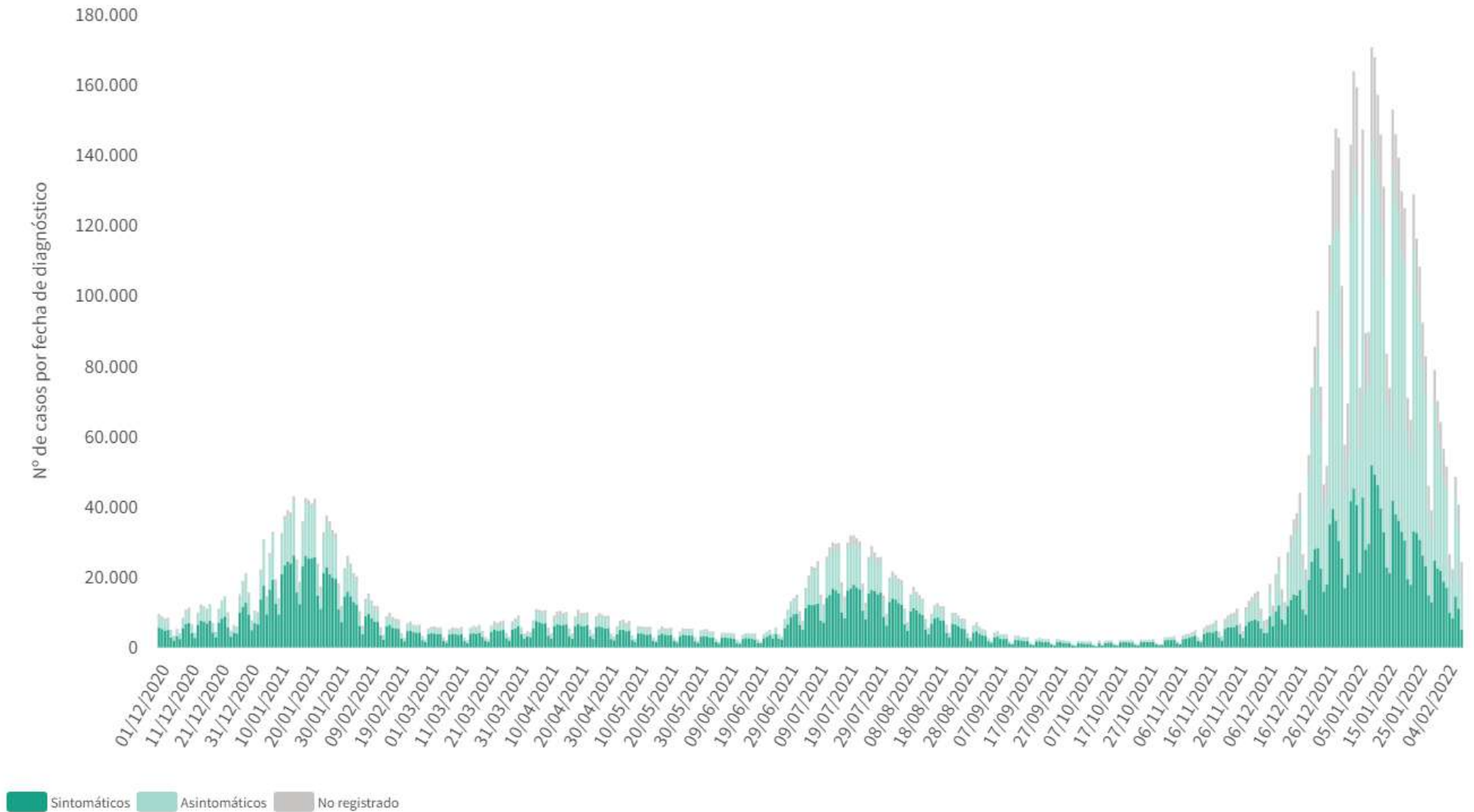
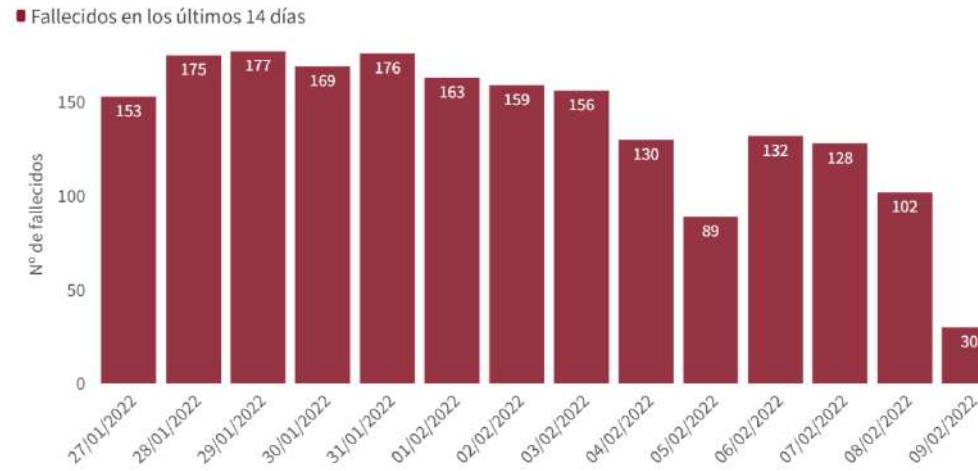
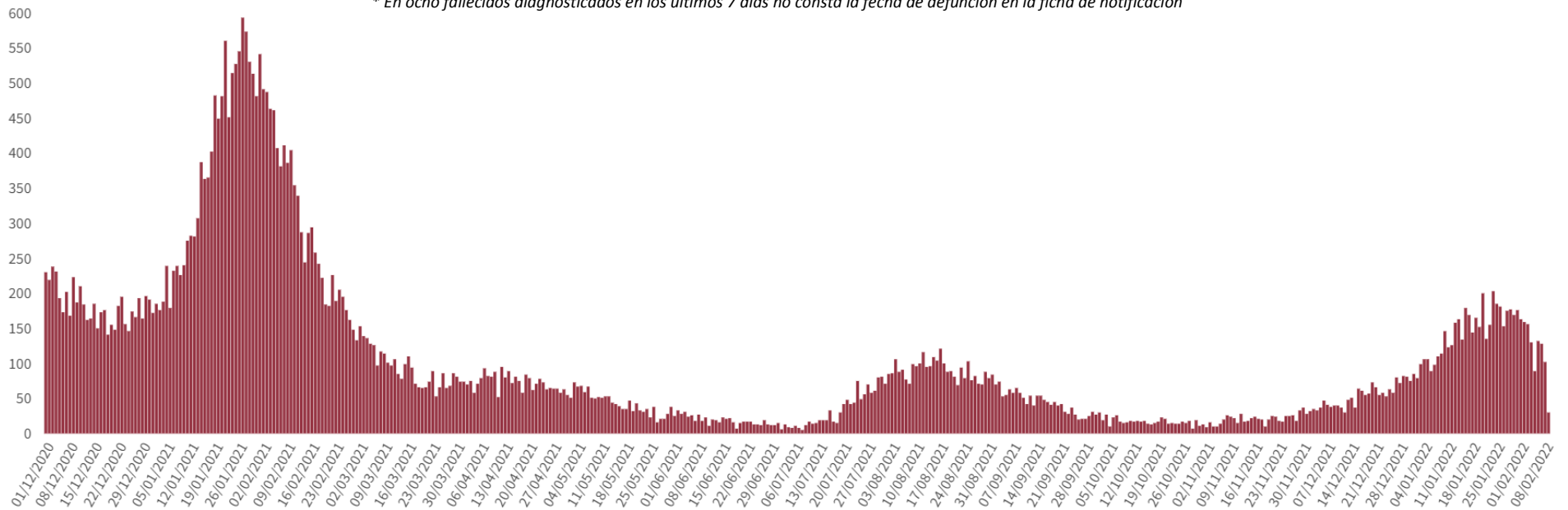


Figura 2. Número de fallecidos diarios por COVID-19 por fecha de defunción en España a 09.02.2022 (datos consolidados a las 15:30 horas del 10.02.2022)



* En ocho fallecidos diagnosticados en los últimos 7 días no consta la fecha de defunción en la ficha de notificación



A continuación, se presenta la situación de la capacidad asistencia y actividad COVID-19 en los hospitales españoles. Para el análisis de los casos confirmados que han precisado ingreso, tanto hospitalario como específicamente en UCI, se puede consultar los datos disponibles [aquí](#).

Tabla 2. Situación capacidad asistencial y actividad Covid-19 en hospitales

CCAA	Total Pacientes COVID hospitalizados	Tasa de ocupación hospitalaria por 100.000 hab.	% Camas Ocupadas COVID	Número Pacientes COVID en UCI	Tasa de ocupación UCI por 100.000 hab.	% Camas Ocupadas UCI COVID	Ingresos COVID últimas 24h	Altas COVID últimas 24h
Andalucía	1.553	18,35	8,72%	178	2,10	9,79%	144	262
Aragón	535	40,24	12,68%	60	4,51	26,32%	41	72
Asturias	299	29,35	8,53%	26	2,55	8,64%	23	44
Baleares	398	33,97	11,38%	69	5,89	20,85%	31	59
Canarias	736	33,82	13,20%	93	4,27	19,02%	42	78
Cantabria	160	27,45	10,60%	14	2,40	11,86%	18	21
Castilla La Mancha	444	21,71	8,88%	55	2,69	15,49%	35	77
Castilla y León	695	29,02	10,26%	76	3,17	17,39%	63	107
Cataluña	3.611	46,41	14,46%	442	5,68	33,84%	305	461
Ceuta	16	19,00	8,16%	4	4,75	23,53%	0	1
C. Valenciana	1.279	25,29	11,40%	139	2,75	17,35%	119	199
Extremadura	155	14,57	5,11%	17	1,60	9,34%	19	20
Galicia	585	21,65	6,93%	36	1,33	4,83%	55	73
Madrid	1.973	29,10	11,61%	223	3,29	19,16%	169	297
Melilla	33	37,90	18,13%	6	6,89	35,29%	4	7
Murcia	434	28,72	10,45%	68	4,50	14,44%	31	61
Navarra	156	23,59	8,74%	23	3,48	21,10%	10	18
País Vasco	520	23,42	10,16%	97	4,37	22,10%	66	74
La Rioja	41	12,82	5,67%	7	2,19	13,21%	5	7
Total general	13.623	28,71	10,92%	1.633	3,44	17,41%	1.180	1.938

Fuente: Notificación de los hospitales al Ministerio de Sanidad

(1) Información referida al día 09/02/2022, con los últimos datos disponibles a las 15:00 del día 10 de Febrero de 2022

Nota: El criterio de cómputo incluye a pacientes que presentan clínica Covid que debe ser tratada en régimen de hospitalización, bien con infección confirmada bien pendiente de confirmar.

Puede acceder a los datos en abierto de la capacidad asistencial [aquí](#).

Tabla 3. Total de Pruebas diagnósticas realizadas del 31.01.2022 al 06.02.2022 (Datos provisionales con información actualizada a 10.02.2022)

CCAA	PCR	Test de antígeno	Total de pruebas	Tasa por 100.000 hab.	Positividad
Andalucía	72.015	52.157	124.172	1.475,74	28,30%
Aragón	11.352	11.916	23.268	1.763,67	41,55%
Asturias	27.073	6.471	33.544	3.279,62	30,82%
Baleares	15.196	21.265	36.461	3.172,01	34,08%
Canarias	21.087	20.212	41.299	1.917,86	20,55%
Cantabria	8.928	8.794	17.722	3.049,85	32,63%
Castilla La Mancha	14.380	28.018	42.398	2.085,63	36,63%
Castilla y León	20.621	35.463	56.084	2.337,27	29,73%
Cataluña	113.608	253.389	366.997	4.781,58	29,37%
Ceuta	368	2.016	2.384	2.812,08	32,17%
C. Valenciana	56.778	41.038	97.816	1.954,85	39,75%
Extremadura	8.906	24.428	33.334	3.122,01	32,50%
Galicia	44.569	38.295	82.864	3.069,61	22,15%
Madrid	63.234	93.881	157.115	2.357,88	27,45%
Melilla	448	953	1.401	1.619,90	17,13%
Murcia	16.954	35.950	52.904	3.541,34	27,80%
Navarra	5.795	10.376	16.171	2.471,82	36,24%
País Vasco	29.285	30.183	59.468	2.693,57	34,67%
La Rioja	1.180	6.095	7.275	2.296,42	27,57%
ESPAÑA	531.777	720.900	1.252.677	2.663,78	30,11%

Puede acceder a los datos en abierto de las pruebas realizadas [aquí](#).

Figura 3. Casos diarios confirmados de COVID-19 por fecha de diagnóstico desde el 15.06.2021 por Comunidades Autónomas, a 09.02.2022 (datos consolidados a las 15:30 horas del 10.02.2022).

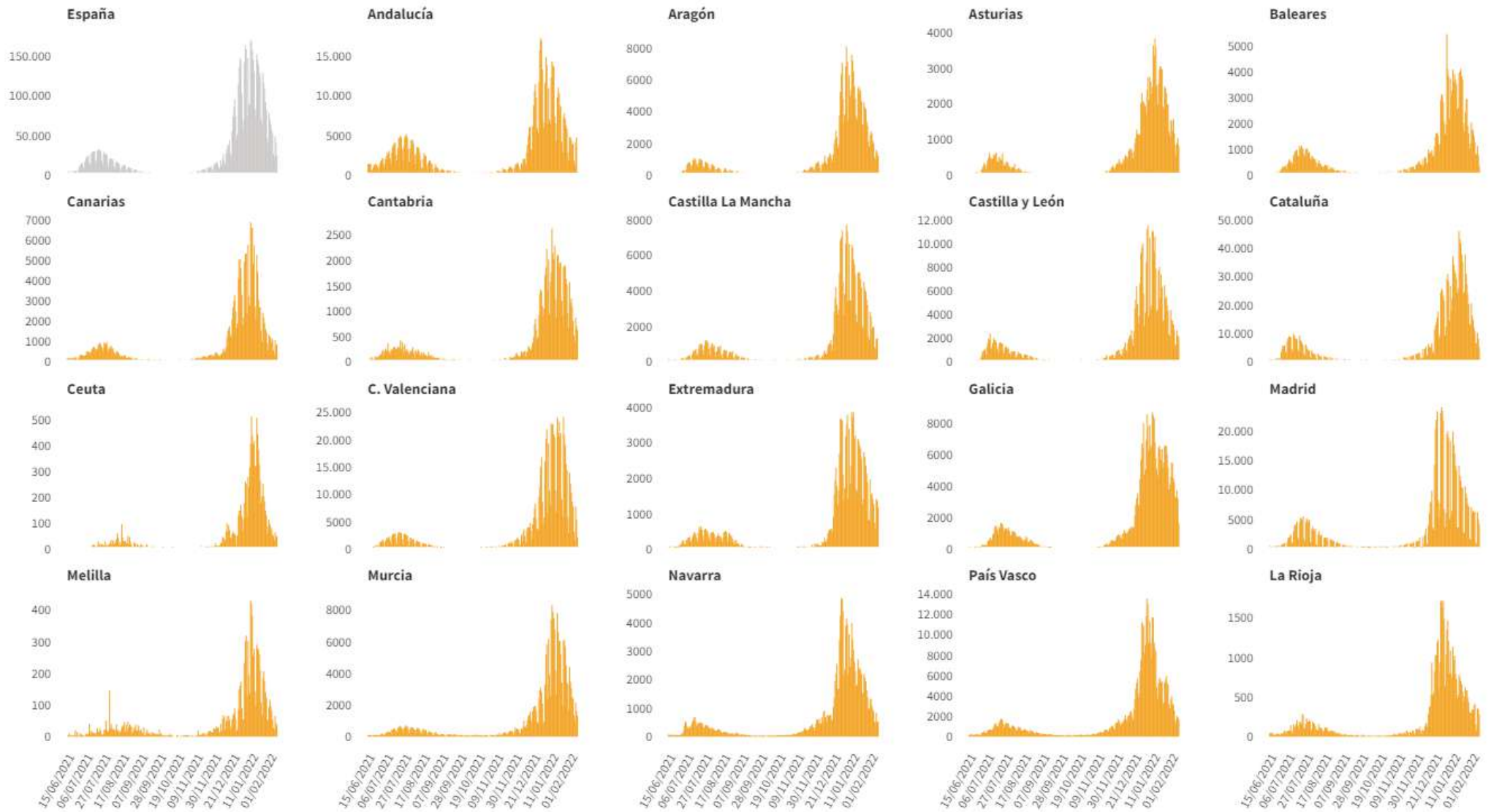


Figura 4. Evolución de la incidencia acumulada en 14 días por grupos de edad en España, a 09.02.2022.

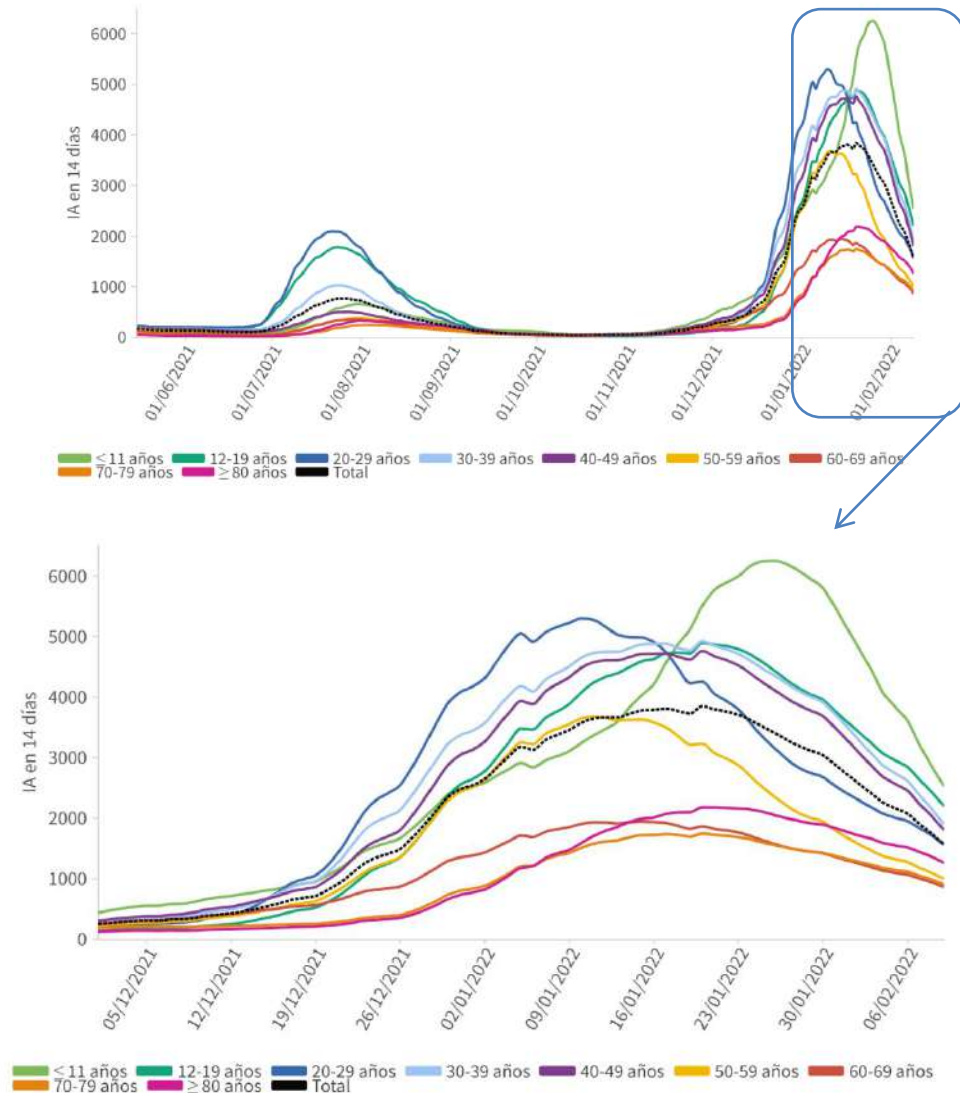


Tabla 4. Incidencia acumulada en 14 días por grupos de edad en España y por Comunidades Autónomas, a 09.02.2022 (datos consolidados a las 15:30 horas del 10.02.2022).

CCAA	≤ 11 años	12-19 años	20-29 años	30-39 años	40-49 años	50-59 años	60-69 años	70-79 años	≥ 80 años
Andalucía	806,52	545,88	523,63	771,53	692,19	402,25	373,18	464,68	793,48
Aragón	3.850,95	2.950,09	1.955,02	2.697,23	2.442,74	1.314,26	1.347,54	1.308,37	1.721,05
Asturias	3.375,30	3.475,47	1.808,62	1.851,56	1.972,11	1.052,98	1.031,27	987,31	1.472,84
Baleares	2.386,47	1.954,91	1.231,01	1.760,23	1.800,50	1.014,51	905,58	909,78	1.176,68
Canarias	1.107,47	682,90	625,57	800,45	666,92	466,95	414,52	488,95	666,27
Cantabria	5.239,47	3.925,70	2.226,68	3.044,16	2.587,88	1.248,05	1.116,21	1.178,94	1.758,45
Castilla La Mancha	2.335,24	1.514,25	1.043,81	1.565,15	1.349,62	673,02	620,14	728,83	936,93
Castilla y León	3.172,87	2.627,15	2.054,71	2.247,42	1.853,88	1.030,34	1.000,96	954,82	1.485,47
Cataluña	3.840,45	3.909,07	2.259,06	2.505,00	2.580,27	1.533,59	1.306,31	1.250,94	1.605,48
Ceuta	1.731,88	2.151,93	1.476,52	1.254,65	1.144,40	1.023,33	1.020,53	441,14	758,15
C. Valenciana	3.550,41	3.113,44	2.387,86	2.966,94	2.696,20	1.251,20	1.019,39	1.146,24	1.454,59
Extremadura	2.947,51	2.683,19	1.943,87	2.423,56	1.870,14	942,54	853,33	1.070,48	1.590,43
Galicia	4.700,20	4.889,13	2.855,25	2.161,40	2.122,09	1.350,42	1.082,57	1.002,36	1.402,90
Madrid	1.301,45	1.021,93	1.061,86	1.317,72	1.301,11	754,01	560,04	491,59	788,81
Melilla	924,13	1.342,98	1.053,42	1.468,70	1.339,43	914,96	1.185,96	747,66	1.664,53
Murcia	3.480,20	3.225,43	2.387,63	2.827,14	2.513,66	1.573,53	1.536,49	1.274,99	1.460,86
Navarra	3.396,93	2.987,39	1.876,56	2.426,00	2.247,88	1.108,53	1.164,01	1.296,70	1.497,01
País Vasco	2.385,91	1.060,98	1.698,06	3.101,18	2.725,70	1.445,83	905,22	1.336,60	1.565,85
La Rioja	2.337,71	1.623,11	1.157,57	1.924,69	1.651,28	783,43	789,35	960,28	1.542,96
ESPAÑA	2.531,36	2.201,91	1.564,13	1.901,19	1.805,78	1.000,07	865,11	907,35	1.263,69

Los grupos de edad corresponden con los mismos de los que se hace seguimiento de la cobertura de vacunación

Figura 5. Evolución de la incidencia acumulada en 14 días por grupos de edad desde el 01.12.2021 por Comunidades Autónomas, a 09.02.2022.

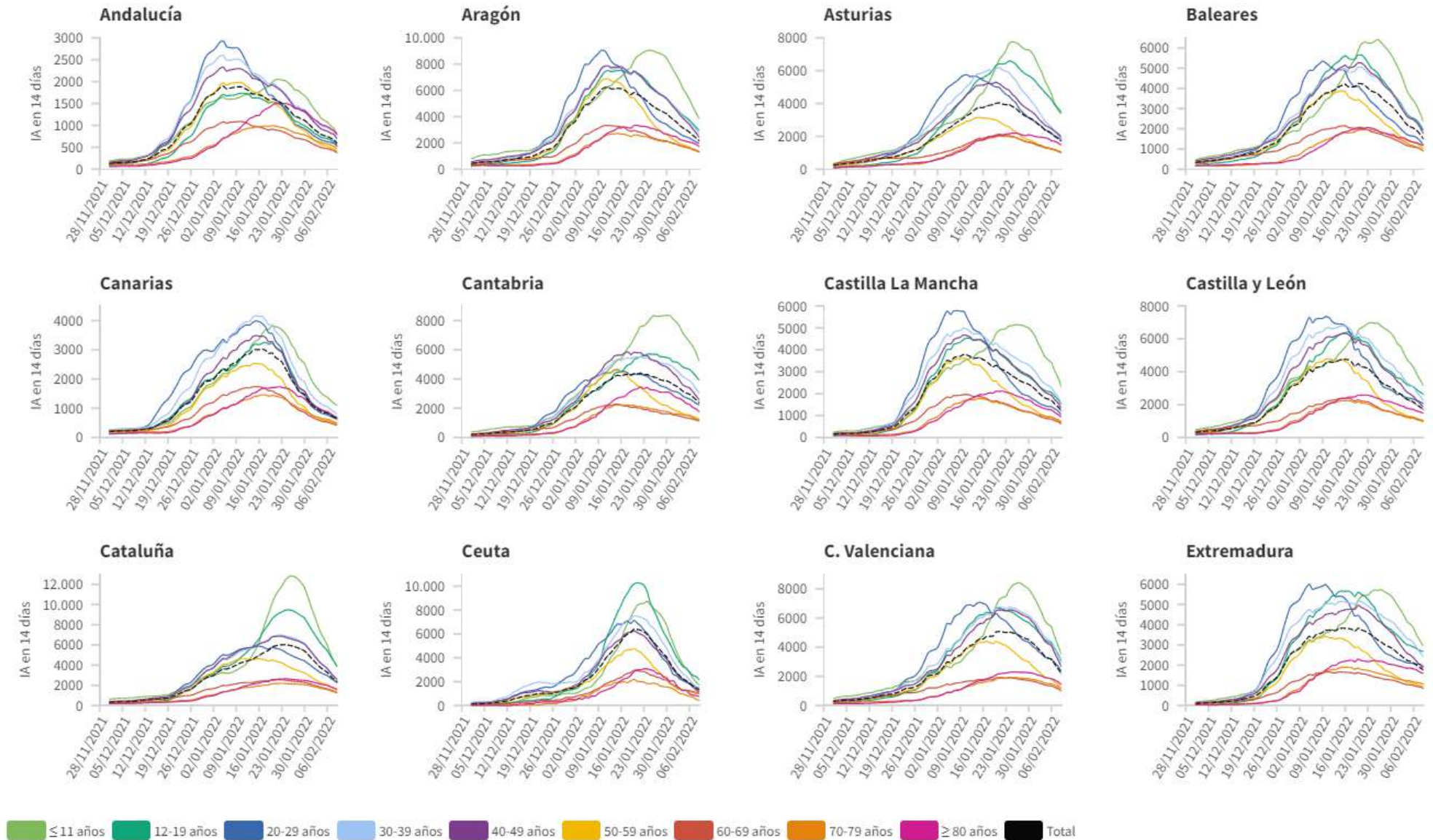
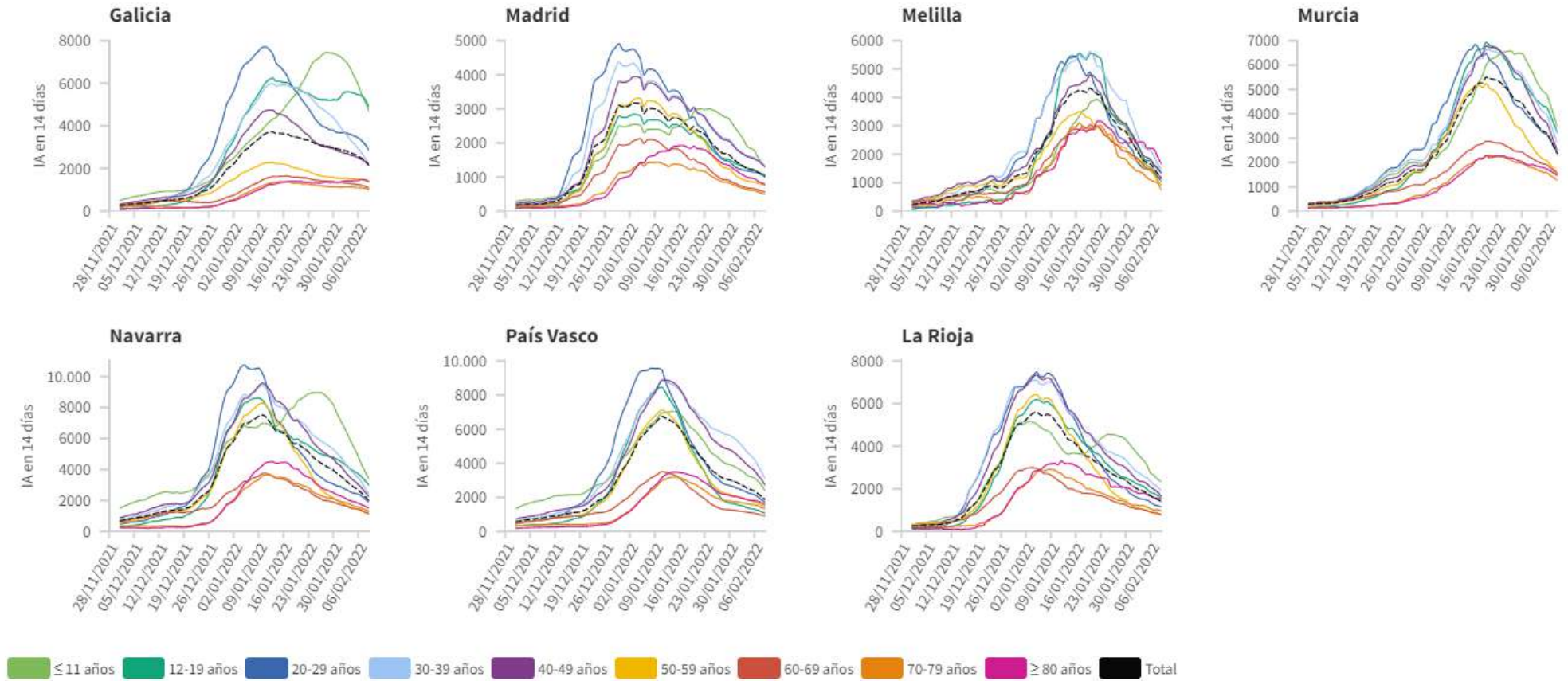


Figura 5(cont.). Incidencia acumulada en 14 días por grupos de edad desde el 01.12.2021 por Comunidades Autónomas, a 09.02.2022.



Los grupos de edad corresponden con los mismos de los que se hace seguimiento de la cobertura de vacunación

INFORMACIÓN SOBRE EL ESTADO DE VACUNACIÓN DE LOS CASOS NOTIFICADOS EN SiViEs

El análisis del estado de vacunación incluye los casos autóctonos confirmados mediante PCR o prueba de antígenos en población diana de la vacunación (12 o más años) notificados a la Red Nacional de Vigilancia Epidemiológica (al sistema SiViEs). Se han incluido 18 Comunidades y Ciudades Autónomas que notifican información exhaustiva sobre el estado de vacunación de los casos a SiViEs (más del 99,7% de los casos con información completa). Se analizan los casos por un periodo de 8 semanas, con fecha de cierre el 30 de enero de 2022 para permitir la evolución de los casos, ya que las tasas de hospitalización, UCI y fallecimiento se calculan según la fecha de inicio de síntomas o, en su ausencia, fecha de diagnóstico. En todo caso, las cifras utilizadas para realizar este informe son provisionales y de la última semana podrían sufrir variaciones. Los denominadores para la estimación de tasas de incidencia en completamente vacunados se han obtenido del Registro de Vacunación COVID-19 (REGVACU) y para los no vacunados, de la diferencia entre la población vacunada con alguna dosis y la población total (población INE a enero 2020 o población total en REGVACU, si ésta es superior). No se excluyen personas con infección previa.

U/na persona se considera **completamente vacunada** 7 días después de recibir una segunda dosis de Comirnaty (Pfizer/BioNTech) o 14 días después de la segunda dosis de Vaxzevria (Oxford/AstraZeneca) o Moderna y si entre la primera y la segunda dosis ha habido un intervalo mínimo de 19 días si la primera dosis fue de Comirnaty, de 21 días si fue de Vaxzevria o de 25 días si fue de Moderna. También se considera completamente vacunada una persona 14 días después de recibir una dosis de vacuna de Janssen y las de 65 años o menos que tras pasar la enfermedad han recibido una dosis de cualquier vacuna con un intervalo mínimo igual al establecido para las segundas dosis.

Principales conclusiones

Entre el 6 de diciembre de 2021 y el 30 de enero de 2022, la incidencia en personas completamente vacunadas es muy inferior a la observada en no vacunadas. La mayor diferencia se observa en personas mayores de 60 años. En el grupo de 60 a 79 años, hay un riesgo de infección en no vacunados 14,5 veces mayor, de hospitalización 22,3 veces mayor, de ingreso en UCI 43,6 veces mayor y de fallecimiento 30,5 veces mayor respecto a los vacunados. En el grupo mayor de 80 años, un riesgo de infección en no vacunados 9,3 veces mayor, de hospitalización 9 veces mayor, de ingreso en UCI 11,3 veces mayor y de fallecimiento 15,9 veces mayor respecto a los vacunados.

Tabla 5. Número de casos y tasa de incidencia semanal según estado de vacunación. Datos entre el 06/12/2021 y el 30/01/2022. Población a partir de 12 años de 18 comunidades o ciudades autónomas con suficiente información sobre el estado de vacunación de los casos.

Semana epidemiológica	Casos con información de vacunación*	Casos con vacunación completa		Casos no vacunados**	
		Nº	Tasa semanal***	Nº	Tasa semanal***
06.12 – 12.12	97.035	75.075	216,64	18.023	479,87
13.12 – 19.12	191.315	149.889	431,58	32.509	892,52
20.12 – 26.12	418.548	318.810	915,75	74.735	2.119,20
27.12 – 02.01	649.346	463.507	1.328,03	140.592	4.079,26
03.12 – 09.01	728.100	517.682	1.479,87	160.533	4.731,96
10.01 – 16.01	690.736	512.668	1.462,68	122.066	3.661,36
16.01 – 23.01	578.593	443.700	1.263,49	90.667	2.764,98
24.01 – 30.01	429.152	330.891	940,15	64.148	1.981,56
Total	3.782.825	2.812.222	1.006,36	703.273	2.546,80

* Casos clasificados según fecha de inicio de síntomas o, en su ausencia, fecha de diagnóstico de la infección.

** Se excluyen las personas con pautas de vacunación incompletas, es decir, aquellas que habiendo recibido alguna dosis de vacuna no cumplen los criterios de vacunación completa

*** Estimación de la Tasa semanal por 100.000 personas, tomando como numerador el total de casos en cada categoría de vacunación notificados esa semana a la RENAVE y, como denominador, el número medio de personas en similares categorías a lo largo de esa semana, según el Registro de vacunación y la población del INE a enero de 2021.

Tabla 6. Gravedad de los casos y tasa de incidencia media semanal por grupo de edad, según estado de vacunación. Datos entre el 06/12/2021 y el 30/01/2022. Población a partir de 12 años de 18 comunidades o ciudades autónomas con suficiente información sobre el estado de vacunación de los casos.

Edad	Gravedad del caso*	Casos con información de vacunación	Casos con vacunación completa		Casos no vacunados**	
			Nº	Tasa semanal***	Nº	Tasa semanal***
12 - 29	Total	1.013.013	720.564	1.332,64	211.781	2.330,70
	Hospitalizados	3.409	2.000	3,70	1.048	11,53
	UCI	117	55	0,10	54	0,59
	Fallecidos	18	8	0,01	9	0,10
30 - 59	Total	2.215.077	1.656.421	1.214,45	398.408	2.341,00
	Hospitalizados	14.675	9.200	6,75	4.468	26,25
	UCI	1.175	575	0,42	546	3,21
	Fallecidos	371	221	0,16	137	0,80
60 - 79	Total	424.394	328.950	486,77	72.970	7.051,46
	Hospitalizados	15.654	11.211	16,59	3.823	369,44
	UCI	1.803	1.040	1,54	694	67,06
	Fallecidos	1.586	1.052	1,56	492	47,54
≥ 80	Total	130.341	106.287	496,58	20.114	4.621,86
	Hospitalizados	14.385	11.821	55,23	2.169	498,40
	UCI	218	170	0,79	39	8,96
	Fallecidos	3.194	2.366	11,05	762	175,09

* Las categorías no son mutuamente excluyentes, clasificados según fecha de inicio de síntomas o, en su ausencia, fecha de diagnóstico de la infección.

** Se excluyen las personas con pautas de vacunación incompletas, es decir, aquellas que habiendo recibido alguna dosis de vacuna no cumplen los criterios de vacunación completa

*** Estimación de la Tasa semanal media a lo largo del periodo por 100.000 personas, tomando como numerador el total de casos de cada nivel de gravedad en cada categoría de vacunación notificados esa semana a la RENAVE y, como denominador, el número medio de personas en similares categorías a lo largo del periodo, según el Registro de vacunación y la población del INE a enero de 2021.

Figura 6. Tasa de incidencia media semanal por grupo de edad, según estado de vacunación. Datos entre el 06/12/2021 y el 30/01/2022. Población a partir de 12 años de 18 comunidades o ciudades autónomas con suficiente información sobre el estado de vacunación de los casos (datos de la tabla 6).

Vacunados No vacunados

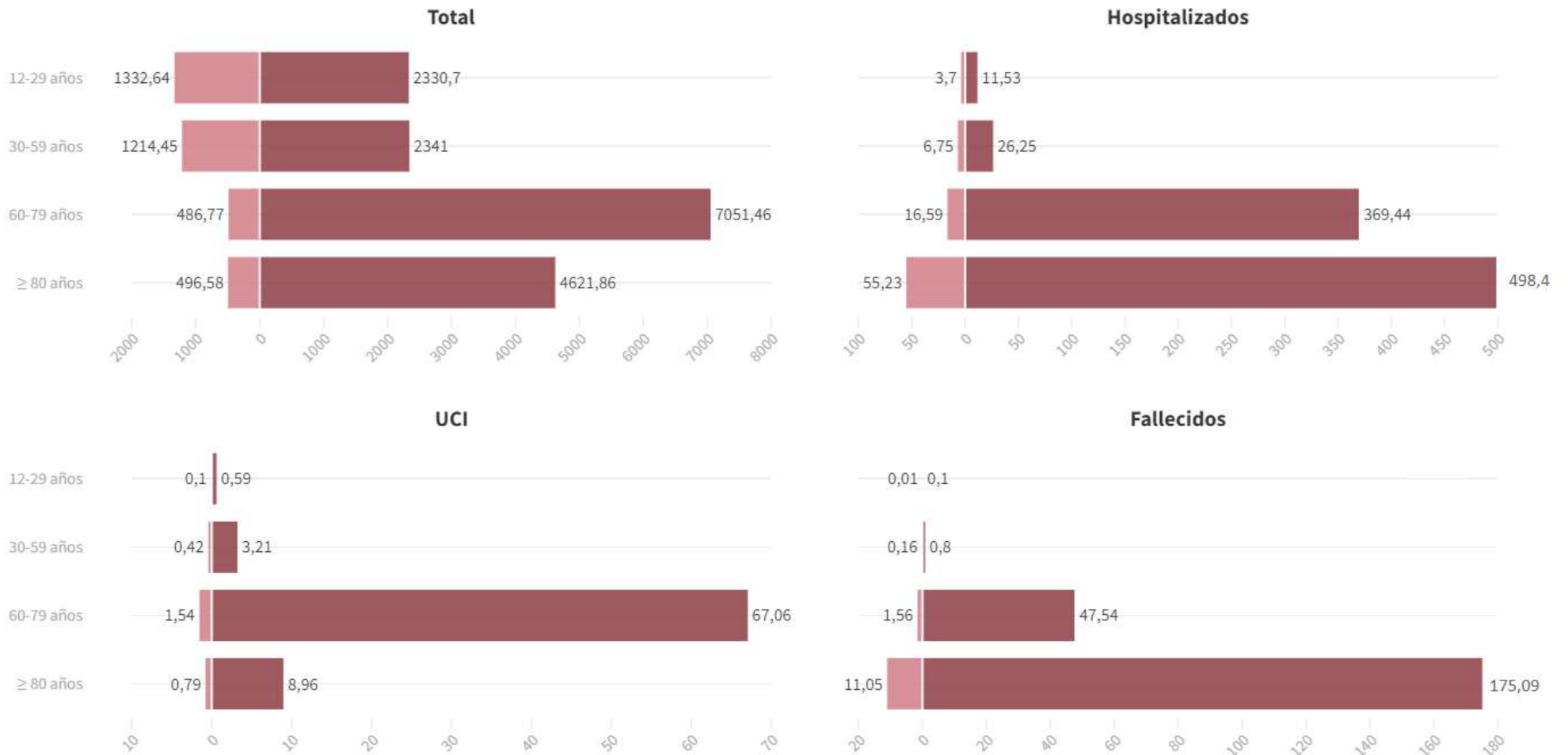
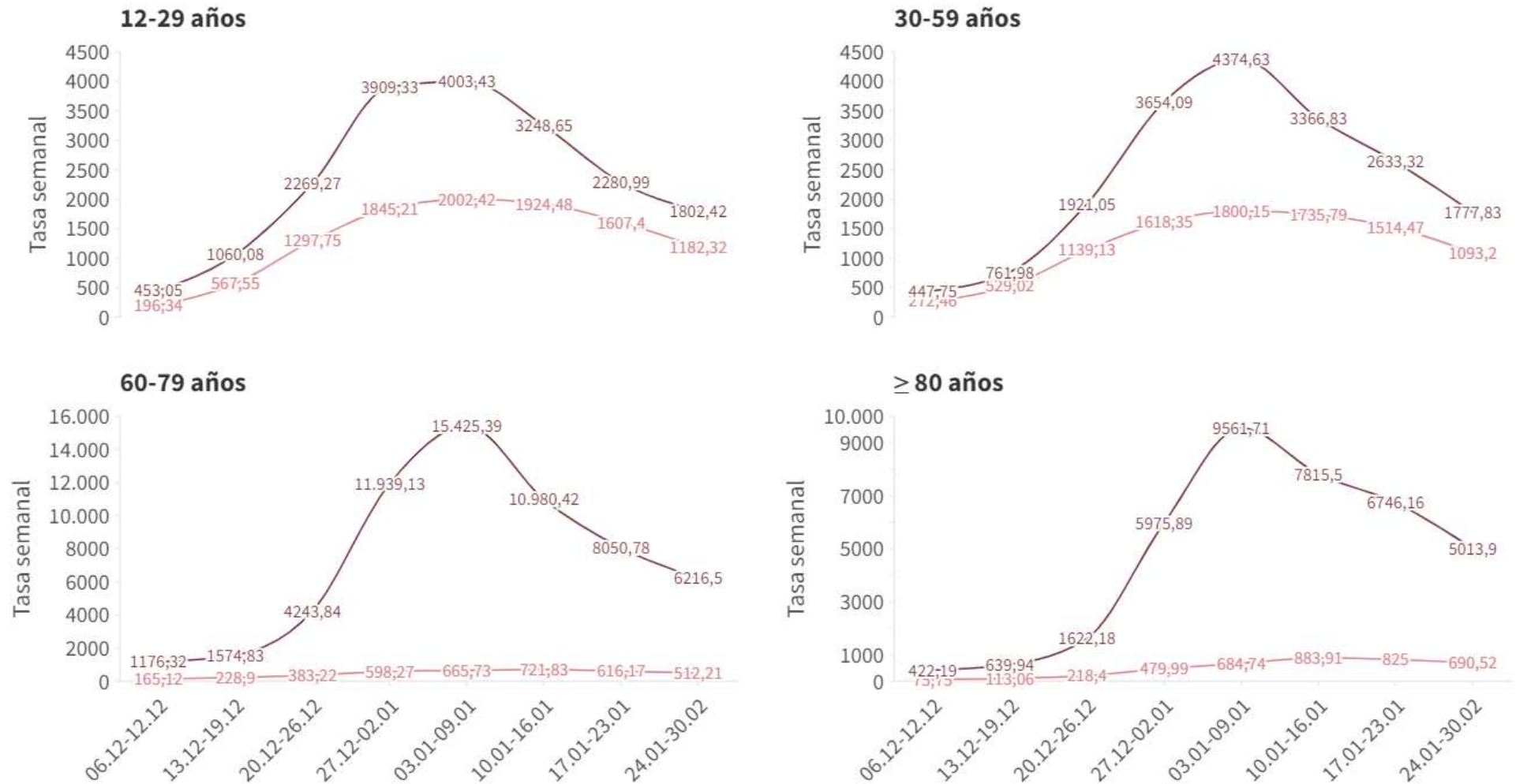


Figura 7. Tasa de incidencia media semanal por grupo de edad, según estado de vacunación. Datos entre el 06/12/2021 y el 30/01/2022. Población a partir de 12 años de 18 comunidades o ciudades autónomas con suficiente información sobre el estado de vacunación de los casos

■ Vacunados ■ No vacunados



SITUACIÓN INTERNACIONAL (datos consultados hasta las 10:00 horas del 10.02.2022)

Situación en Europa: Hasta el día de hoy se han notificado al menos 153.786.261 casos confirmados. En la tabla 7 se presentan los datos epidemiológicos detallados de los países de Europa con más casos confirmados.

Tabla 7. Detalles de los países con más casos confirmados u otros países de interés de Europa. ^{1,2}

	Casos confirmados	Nuevos desde el día de ayer*	Incremento promedio en los últimos 7 días	Incidencia Acumulada 100.000 hab. 14 días	Fallecidos	Nuevos desde el día de ayer*	Letalidad
Francia	20.451.810	201.170	1,05%	5.369,1	130.732	654	0,6%
Reino Unido	17.932.807	66.171	0,41%	2.812,5	158.677	314	0,9%
Rusia	13.330.769	183.103	1,36%	1.375,8	337.390	669	2,5%
Turquía	12.445.220	111.096	0,86%	1.621,3	89.211	241	0,7%
Italia	11.765.767	102.429	0,81%	2.621,0	149.512	415	1,3%
Alemania	11.521.678	234.250	1,78%	2.989,5	119.215	272	1,0%
Países Bajos	5.350.048	380.388	2,40%	7.706,9	21.336	4	0,4%
Polonia	5.258.785	41.679	0,78%	1.636,0	107.204	310	2,0%
Ucrania	4.380.047	38.257	0,84%	1.110,6	101.887	240	2,3%
Bélgica	3.363.890	19.057	0,79%	4.215,1	29.429	92	0,9%
Chequia	3.311.152	37.777	0,94%	4.529,2	37.612	63	1,1%
Portugal	2.963.747	30.757	1,39%	6.326,4	20.302	44	0,7%
Rumanía	2.455.048	36.269	1,21%	2.116,9	60.916	193	2,5%
Suiza	2.449.944	26.635	1,27%	5.287,3	12.416	26	0,5%
Austria	2.124.492	26.884	1,70%	5.205,4	13.747	14	0,6%
Grecia	2.090.383	23.687	0,88%	2.435,0	24.322	112	1,2%

¹ Datos consultados para casos confirmados y fallecidos: página web de la Organización Mundial de la Salud (OMS) <https://covid19.who.int/>.

² Para hacer comparable los datos con el resto de países, los datos de España hacen referencia a los nuevos casos notificados por fecha de notificación y no a los casos nuevos por fecha de diagnóstico, por lo que se puede observar alguna discrepancia con los datos publicados en el resto de informes.

* Los casos y fallecidos nuevos notificados diariamente pueden corresponder a casos diagnosticados y fallecidos de días previos.

Situación a nivel global y otros países fuera de Europa: Según la OMS, a nivel global hasta el día de hoy se han notificado al menos 399.600.607 casos y 5.757.562 fallecidos. En la tabla 8 se presenta información detallada de los países con más casos acumulados fuera de Europa.

Tabla 8. Detalles de los países con más casos confirmados u otros países de interés fuera de Europa^{3,4}

	Casos confirmados	Nuevos diarios*	Incremento promedio en los últimos 7 días	Incidencia Acumulada 100.000 hab. 14 días	Fallecidos	Nuevos diarios*	Letalidad
Estados Unidos	76.255.008	364.896	0,33%	1.495,9	898.668	3.279	1,2%
India	42.410.976	71.365	0,17%	168,5	505.279	1.217	1,2%
Brasil	26.599.593	66.583	0,65%	1.168,8	632.621	428	2,4%
Argentina	8.615.285	25.406	0,40%	1.486,7	122.943	259	1,4%
Irán	6.657.842	38.757	0,55%	464,7	133.048	114	2,0%
Colombia	5.975.786	9.080	0,21%	421,3	135.992	235	2,3%
México	5.160.767	9.242	0,62%	371,7	309.752	206	6,0%
Indonesia	4.626.936	46.843	0,76%	119,1	144.784	65	3,1%
Sudáfrica	3.628.014	2.824	0,08%	71,0	96.289	268	2,7%
Filipinas	3.619.633	3.246	0,20%	146,0	54.621	83	1,5%
Perú	3.372.895	9.406	0,58%	1.203,0	207.114	130	6,1%
Israel	3.295.917	37.975	1,44%	8.123,4	9.303	77	0,3%
Canadá	3.140.025	14.997	0,39%	507,4	34.847	126	1,1%
Malasia	2.939.198	13.944	0,31%	305,8	32.056	13	1,1%
Tailandia	2.531.051	13.182	0,43%	189,3	22.344	24	0,9%
Corea del Sur	1.131.239	49.558	3,58%	711,2	6.943	21	0,6%
Singapur	418.640	13.011	2,22%	1.686,1	877	3	0,2%
China	142.599	782	0,32%	0,3	5.700	0	4,0%

³ Las cifras de fallecidos por COVID-19 notificadas por cada país varían en su definición por lo que dichas cifras, y la letalidad resultante en cada país, no son directamente comparables entre sí.

⁴ China, Singapur y Corea del Sur ya no se encuentran entre los quince países con más casos confirmados fuera de Europa. Se siguen incluyendo en la tabla por su relevancia en el histórico de la epidemia.

* Los casos y fallecidos nuevos notificados diariamente pueden corresponder a casos diagnosticados y fallecidos de días previos.