

## Actualización nº 565. Enfermedad por el coronavirus (COVID-19). 16.02.2022 (datos consolidados a las 16:00 horas del 16.02.2022)

### SITUACIÓN EN ESPAÑA

El presente informe se ha realizado con los datos individualizados notificados por las CCAA a la Red Nacional de Vigilancia Epidemiológica (al sistema SiViEs). Se incluyen los casos notificados confirmados con una prueba diagnóstica positiva de infección activa (PDIA) tal como se establece en la [Estrategia de detección precoz, vigilancia y control de COVID-19](#) y además los casos notificados antes del 11 de mayo que requirieron hospitalización, ingreso en UCI o fallecieron con diagnóstico clínico de COVID-19, de acuerdo a las definiciones de caso vigentes en cada momento. Cualquier futura actualización que realicen las CCAA quedarán reflejadas en los informes diarios. En España hasta el momento se han notificado un total de 10.744.394 casos confirmados de COVID-19 y 97.350 fallecidos. Los datos se pueden obtener [aquí](#).

**Tabla 1.** Casos de COVID-19 confirmados y fallecidos a 16.02.2022

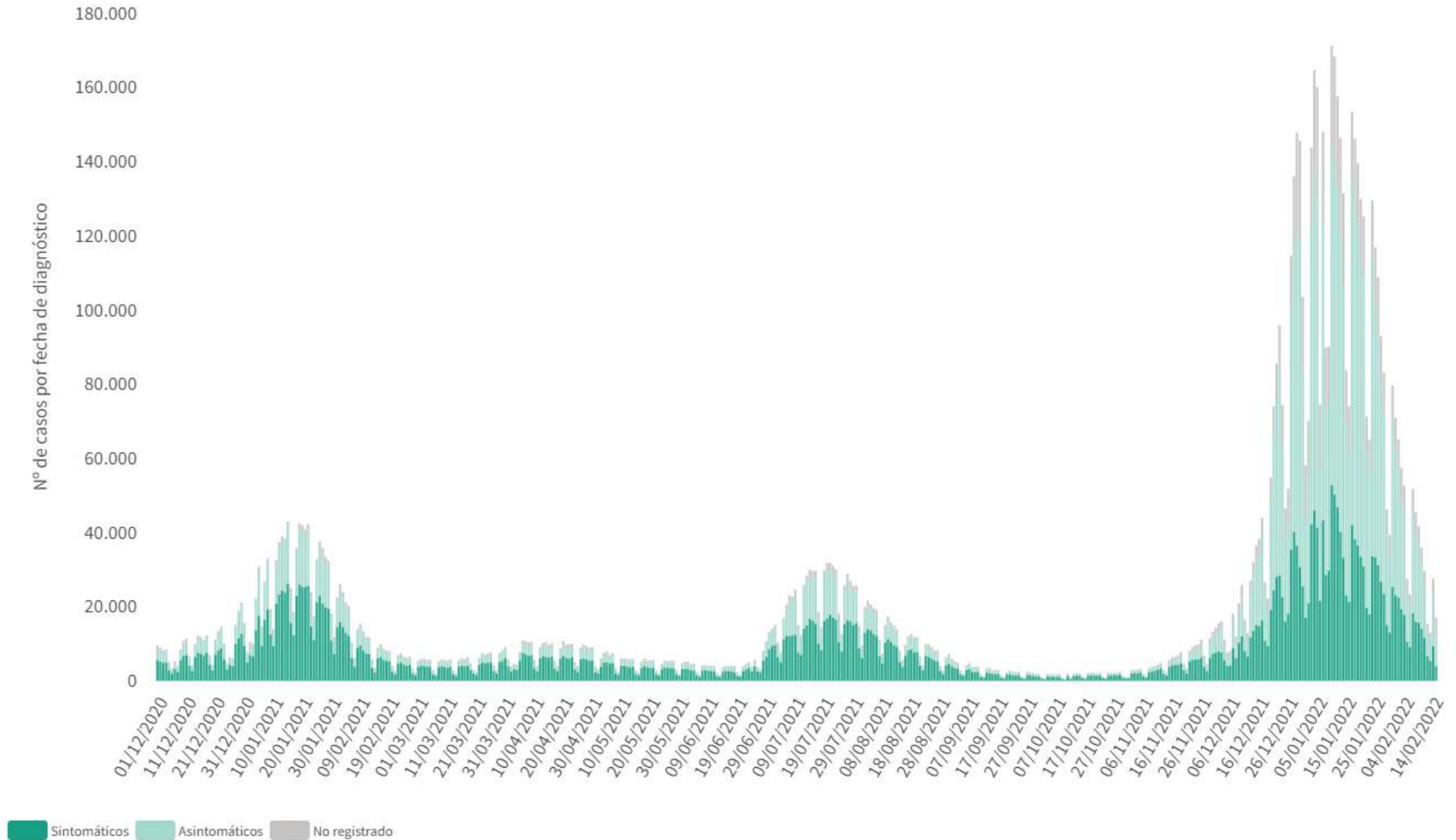
CCAA	Casos totales	Casos nuevos notificados desde el último informe*	Casos diagnosticados en los últimos 14 días		Casos diagnosticados en los últimos 7 días		Casos fallecidos		
			Nº	IA**	Nº	IA**	Fallecidos totales	Con fecha de defunción en los últimos 7 días ***	Letalidad global de la pandemia
Andalucía	1.306.468	1.962	40.142	473,80	14.915	176,04	12.500	118	1,0%
Aragón	389.677	946	18.306	1.380,27	6.267	472,53	4.706	58	1,2%
Asturias	189.177	612	11.934	1.179,49	4.626	457,21	2.419	22	1,3%
Baleares	248.564	740	12.548	1.069,73	4.200	358,05	1.199	17	0,5%
Canarias	274.297	1.229	11.555	531,77	5.259	242,02	1.545	44	0,6%
Cantabria	122.704	382	8.562	1.464,82	2.893	494,95	737	22	0,6%
Castilla La Mancha	461.633	1.839	16.314	795,97	5.390	262,98	7.000	45	1,5%
Castilla y León	638.688	1.854	28.388	1.191,20	11.026	462,67	8.122	54	1,3%
Cataluña	2.216.897	9.581	107.666	1.386,85	36.709	472,85	17.265	21	0,8%
Ceuta	18.557	38	699	836,96	275	329,27	144	2	0,8%
C. Valenciana	1.259.801	6.380	74.000	1.462,99	25.238	498,96	8.880	97	0,7%
Extremadura	229.271	905	14.148	1.335,35	5.757	543,37	2.203	22	1,0%
Galicia	507.795	2.577	45.351	1.682,38	17.083	633,73	3.047	39	0,6%
Madrid	1.552.136	4.613	53.247	788,70	19.543	289,47	16.925	18	1,1%
Melilla	20.028	36	590	683,97	189	219,10	147	6	0,7%
Murcia	360.098	1.533	23.270	1.532,45	8.088	532,64	2.116	31	0,6%
Navarra	219.746	478	8.252	1.247,40	2.927	442,45	1.477	21	0,7%
País Vasco	641.508	1.172	24.016	1.084,74	8.084	365,13	6.015	36	0,9%
La Rioja	87.349	231	3.513	1.098,51	1.432	447,79	903	6	1,0%
<b>ESPAÑA</b>	<b>10.744.394</b>	<b>37.108</b>	<b>502.501</b>	<b>1.060,46</b>	<b>179.901</b>	<b>379,66</b>	<b>97.350</b>	<b>679</b>	<b>0,9%</b>

\* Los casos nuevos notificados diariamente corresponden a casos diagnosticados de días previos, no solo al día anterior.

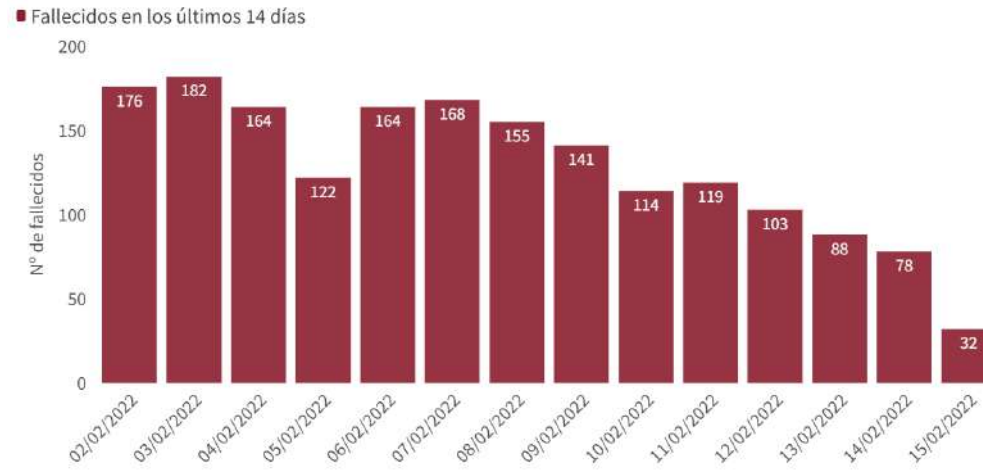
\*\* IA: Incidencia acumulada (casos diagnosticados/100.000 habitantes). Se utiliza como denominador para el cálculo de la IA las cifras oficiales de población del INE del padrón municipal a 01.01.2021

\*\*\* Debido a retrasos en la notificación de los casos fallecidos en algunas CCAA, estos datos no son comparables entre sí.

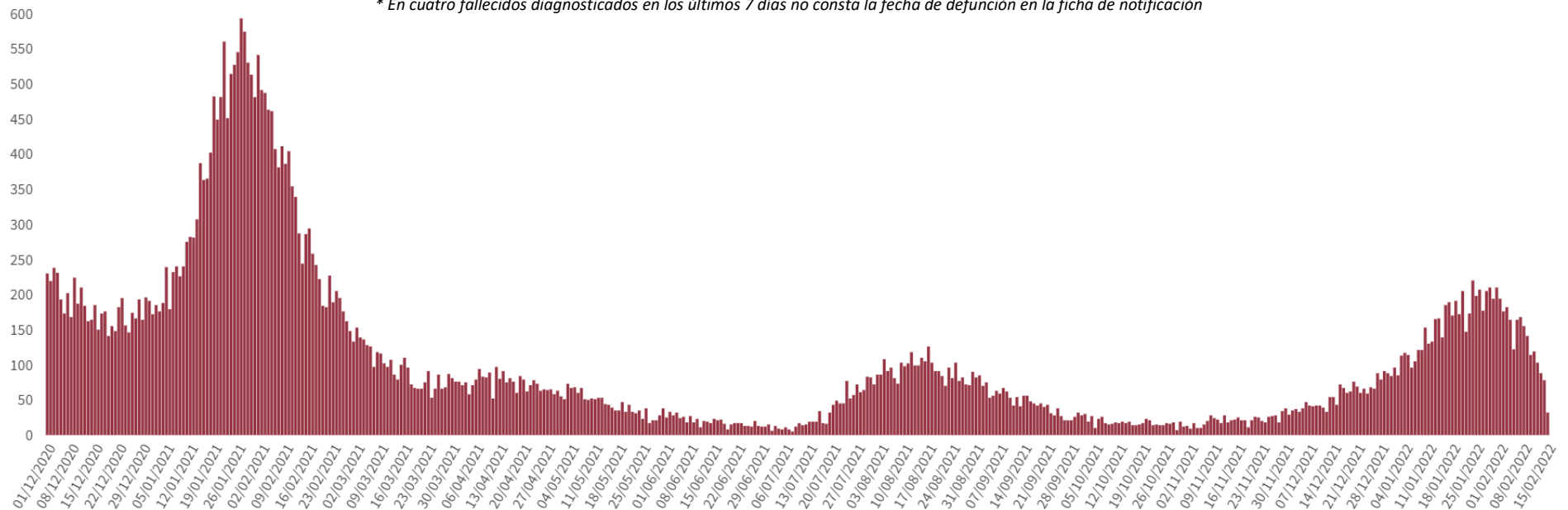
**Figura 1.** Casos diarios confirmados de COVID-19 en España desde el 01.12.2020 a 15.02.2022 (datos consolidados a las 16:00 horas del 16.02.2022).



**Figura 2.** Número de fallecidos diarios por COVID-19 por fecha de defunción en España a 15.02.2022 (datos consolidados a las 16:00 horas del 16.02.2022)



\* En cuatro fallecidos diagnosticados en los últimos 7 días no consta la fecha de defunción en la ficha de notificación



A continuación, se presenta la situación de la capacidad asistencia y actividad COVID-19 en los hospitales españoles. Para el análisis de los casos confirmados que han precisado ingreso, tanto hospitalario como específicamente en UCI, se puede consultar los datos disponibles [aquí](#).

**Tabla 2.** Situación capacidad asistencial y actividad Covid-19 en hospitales

CCAA	Total Pacientes COVID hospitalizados	Tasa de ocupación hospitalaria por 100.000 hab.	% Camas Ocupadas COVID	Número Pacientes COVID en UCI	Tasa de ocupación UCI por 100.000 hab.	% Camas Ocupadas UCI COVID	Ingresos COVID últimas 24h	Altas COVID últimas 24h
Andalucía	1.222	14,44	6,87%	139	1,64	7,64%	150	218
Aragón	441	33,17	10,47%	57	4,29	24,89%	43	62
Asturias	287	28,17	8,20%	25	2,45	8,42%	16	30
Baleares	343	29,28	9,81%	60	5,12	18,13%	26	42
Canarias	678	31,16	12,11%	79	3,63	16,16%	55	67
Cantabria	126	21,62	8,35%	13	2,23	11,02%	16	21
Castilla La Mancha	346	16,92	6,97%	41	2,00	11,55%	39	78
Castilla y León	596	24,89	8,81%	66	2,76	15,10%	69	92
Cataluña	2.679	34,43	10,81%	367	4,72	28,67%	232	409
Ceuta	11	13,06	5,67%	3	3,56	17,65%	0	1
C. Valenciana	986	19,50	8,81%	117	2,31	14,72%	118	173
Extremadura	130	12,22	4,28%	13	1,22	7,14%	9	16
Galicia	499	18,47	5,91%	31	1,15	4,16%	42	74
Madrid	1.590	23,45	9,41%	208	3,07	18,15%	142	200
Melilla	18	20,67	9,89%	3	3,45	17,65%	1	6
Murcia	339	22,43	8,16%	49	3,24	10,40%	30	56
Navarra	128	19,36	7,22%	19	2,87	17,59%	7	11
País Vasco	446	20,09	8,76%	78	3,51	17,97%	61	78
La Rioja	33	10,32	4,56%	4	1,25	7,55%	2	5
<b>Total general</b>	<b>10.898</b>	<b>22,97</b>	<b>8,77%</b>	<b>1.372</b>	<b>2,89</b>	<b>14,72%</b>	<b>1.058</b>	<b>1.639</b>

Fuente: Notificación de los hospitales al Ministerio de Sanidad

(1) Información referida al día 15/02/2022, con los últimos datos disponibles a las 15:00 del día 16 de Febrero de 2022

Nota: El criterio de cómputo incluye a pacientes que presentan clínica Covid que debe ser tratada en régimen de hospitalización, bien con infección confirmada bien pendiente de confirmar.

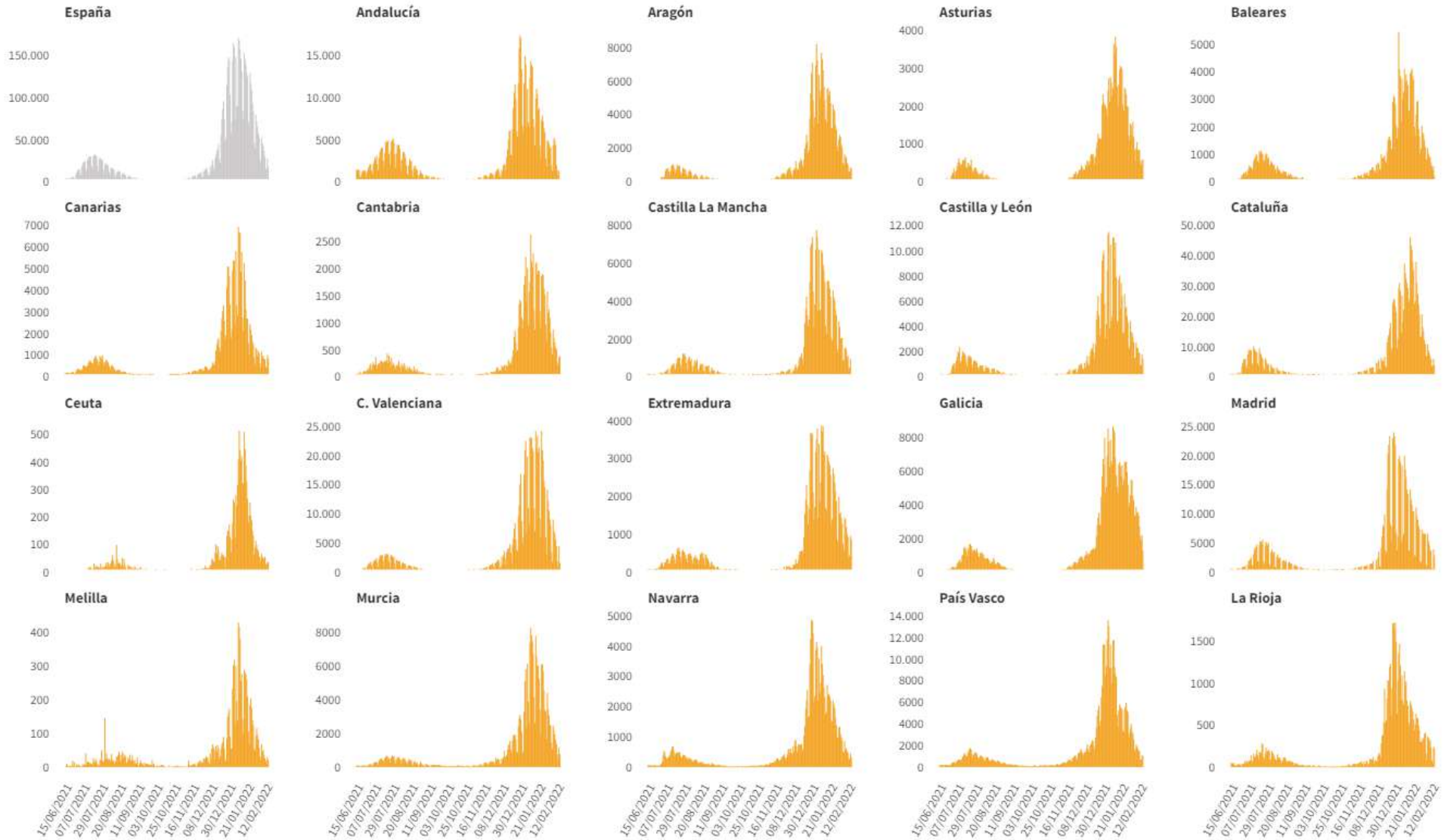
Puede acceder a los datos en abierto de la capacidad asistencial [aquí](#).

**Tabla 3.** Total de Pruebas diagnósticas realizadas del 06.02.2022 al 12.02.2022 (Datos provisionales con información actualizada a 16.02.2022)

CCAA	PCR	Test de antígeno	Total de pruebas	Tasa por 100.000 hab.	Positividad
Andalucía	65.038	43.371	108.409	1.288,40	29,28%
Aragón	10.042	8.904	18.946	1.436,07	32,37%
Asturias	21.226	5.604	26.830	2.623,19	26,71%
Baleares	13.547	14.711	28.258	2.458,37	26,86%
Canarias	20.848	17.368	38.216	1.774,69	17,62%
Cantabria	7.033	6.160	13.193	2.270,44	26,41%
Castilla La Mancha	11.829	20.553	32.382	1.592,93	30,98%
Castilla y León	18.837	24.662	43.499	1.812,80	25,65%
Cataluña	96.648	118.098	214.746	2.797,91	20,75%
Ceuta	300	1.348	1.648	1.943,92	30,40%
C. Valenciana	47.363	27.708	75.071	1.500,29	32,45%
Extremadura	8.382	20.340	28.722	2.690,06	28,82%
Galicia	40.641	30.866	71.507	2.648,90	21,19%
Madrid	56.082	78.726	134.808	2.023,11	23,60%
Melilla	441	752	1.193	1.379,40	13,16%
Murcia	14.021	24.344	38.365	2.568,11	25,33%
Navarra	4.939	7.958	12.897	1.971,37	27,36%
País Vasco	24.440	18.697	43.137	1.953,87	27,32%
La Rioja	696	5.864	6.560	2.070,72	26,88%
<b>ESPAÑA</b>	<b>462.353</b>	<b>476.034</b>	<b>938.387</b>	<b>1.995,46</b>	<b>25,11%</b>

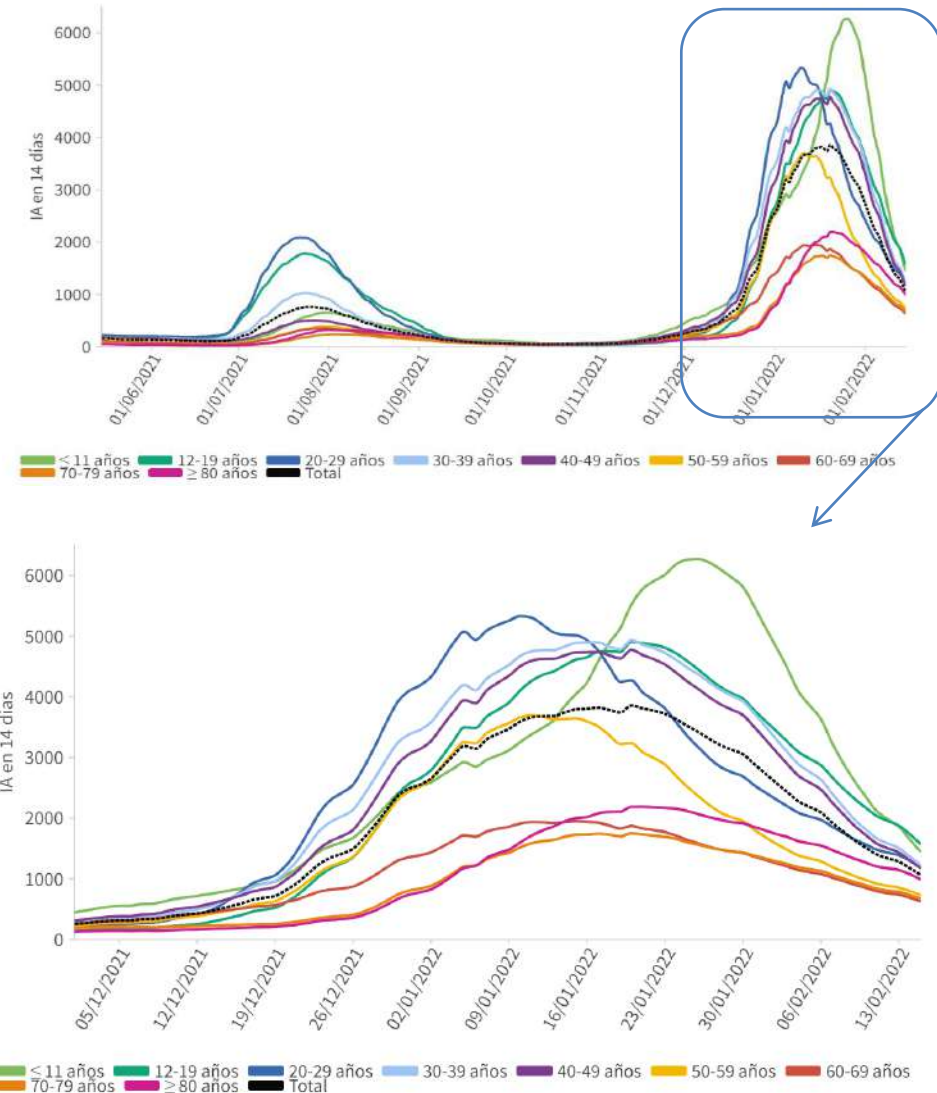
Puede acceder a los datos en abierto de las pruebas realizadas [aquí](#).

**Figura 3.** Casos diarios confirmados de COVID-19 por fecha de diagnóstico desde el 15.06.2021 por Comunidades Autónomas, a 15.02.2022 (datos consolidados a las 16:00 horas del 16.02.2022).





**Figura 4.** Evolución de la incidencia acumulada en 14 días por grupos de edad en España, a 15.02.2022.

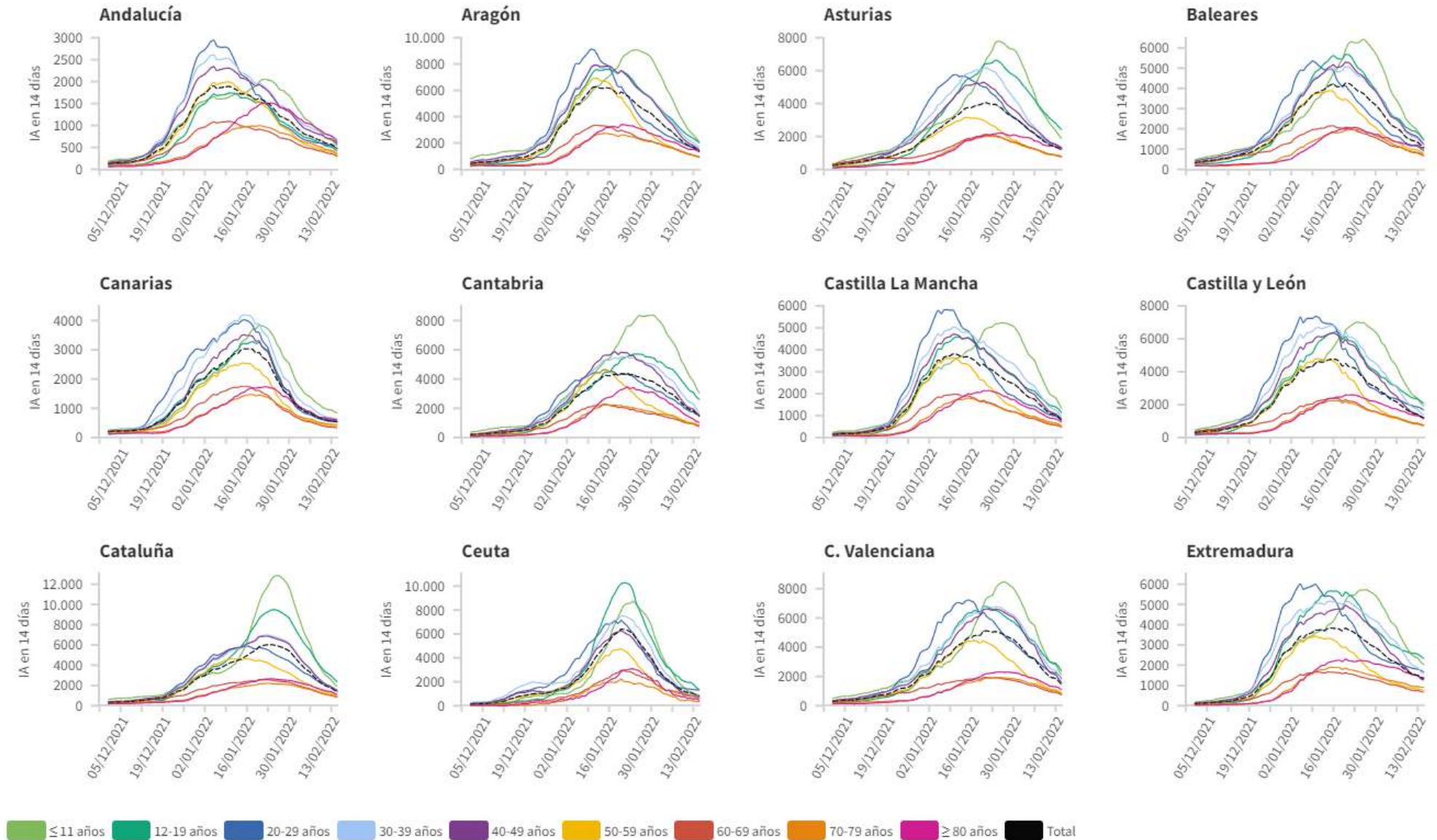


**Tabla 4.** Incidencia acumulada en 14 días por grupos de edad en España y por Comunidades Autónomas, a 15.02.2022 (datos consolidados a las 16:00 horas del 16.02.2022).

CCAA	≤ 11 años	12-19 años	20-29 años	30-39 años	40-49 años	50-59 años	60-69 años	70-79 años	≥ 80 años
Andalucía	534,34	413,26	467,86	657,99	582,30	335,36	295,31	352,06	625,92
Aragón	2.067,89	2.021,34	1.454,20	1.609,26	1.449,11	887,00	945,52	927,25	1.327,66
Asturias	1.869,32	2.407,88	1.314,78	1.180,69	1.273,98	792,82	747,62	797,72	1.264,25
Baleares	1.459,65	1.461,81	907,37	1.204,16	1.252,33	787,02	657,70	713,43	1.015,33
Canarias	844,80	600,89	553,15	632,22	538,07	370,44	333,26	437,14	598,78
Cantabria	3.037,09	2.600,86	1.483,14	1.713,81	1.543,34	845,95	746,66	826,72	1.036,53
Castilla La Mancha	1.326,74	1.122,55	784,80	944,78	837,53	468,48	472,55	532,43	698,98
Castilla y León	1.910,88	2.087,48	1.674,83	1.360,66	1.137,01	755,81	746,29	713,88	1.189,47
Cataluña	1.882,67	2.365,57	1.520,41	1.416,33	1.488,09	991,63	854,05	835,22	1.119,90
Ceuta	769,72	1.344,95	1.311,45	787,40	651,67	711,13	668,21	325,05	416,98
C. Valenciana	2.094,47	2.371,22	1.866,82	1.808,93	1.585,11	874,80	743,49	815,50	1.088,94
Extremadura	2.032,48	2.333,98	1.664,64	1.575,55	1.268,21	761,15	667,09	911,12	1.383,90
Galicia	3.090,54	4.005,47	2.091,88	1.484,51	1.657,69	1.175,89	908,98	928,02	1.326,88
Madrid	788,78	777,15	949,38	1.050,16	1.031,16	655,07	448,40	389,72	654,79
Melilla	465,30	702,48	727,36	777,05	732,11	627,92	733,59	854,47	938,97
Murcia	1.976,38	2.315,32	1.769,03	1.700,92	1.526,82	1.072,98	1.061,32	901,82	1.023,02
Navarra	1.708,75	1.903,44	1.287,78	1.411,35	1.332,53	767,21	833,32	988,89	1.116,66
País Vasco	1.097,36	645,82	1.045,26	1.630,33	1.511,21	931,24	611,55	912,22	1.179,89
La Rioja	1.696,27	1.300,79	1.010,00	1.470,43	1.155,71	627,16	668,11	917,76	1.255,06
<b>ESPAÑA</b>	<b>1.443,54</b>	<b>1.564,54</b>	<b>1.186,94</b>	<b>1.221,15</b>	<b>1.171,39</b>	<b>731,49</b>	<b>630,47</b>	<b>675,55</b>	<b>986,65</b>

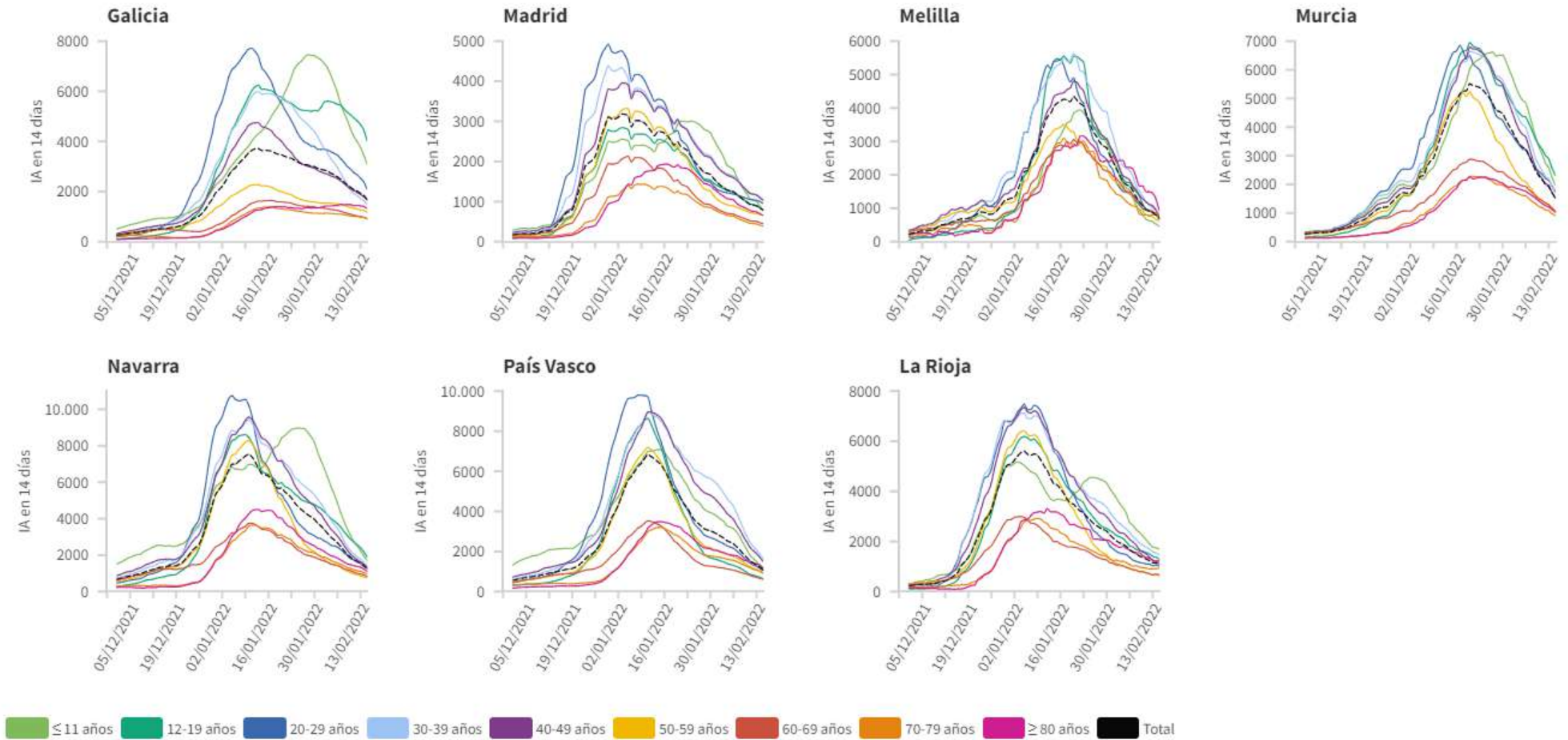
Los grupos de edad corresponden con los mismos de los que se hace seguimiento de la cobertura de vacunación

Figura 5. Evolución de la incidencia acumulada en 14 días por grupos de edad desde el 01.12.2021 por Comunidades Autónomas, a 15.02.2022.





**Figura 5(cont.).** Incidencia acumulada en 14 días por grupos de edad desde el 01.12.2021 por Comunidades Autónomas, a 15.02.2022.



Los grupos de edad corresponden con los mismos de los que se hace seguimiento de la cobertura de vacunación



SECRETARÍA DE ESTADO  
DE SANIDAD

DIRECCIÓN GENERAL DE  
SALUD PÚBLICA

## Centro de Coordinación de Alertas y Emergencias Sanitarias

### SITUACIÓN INTERNACIONAL

*La nueva situación epidemiológica se caracteriza por un alto porcentaje de la población inmunizada frente a SARS-CoV-2, así como un aumento de la proporción de casos leves y asintomáticos. En este contexto, y de acuerdo con las recomendaciones de transición del sistema de vigilancia propuestas por el Centro Europeo de Control de Enfermedades (ECDC) que ya están siguiendo algunos países del entorno europeo, el apartado de Situación Internacional se publica con una periodicidad semanal los jueves. Para más información relativa a la situación internacional se pueden consultar la web del ECDC <https://www.ecdc.europa.eu/en/covid-19> o de la Organización Mundial de la Salud <https://covid19.who.int/>*