

Actualización nº 566. Enfermedad por el coronavirus (COVID-19). 17.02.2022 (datos consolidados a las 14:30 horas del 17.02.2022)

SITUACIÓN EN ESPAÑA

El presente informe se ha realizado con los datos individualizados notificados por las CCAA a la Red Nacional de Vigilancia Epidemiológica (al sistema SiViEs). Se incluyen los casos notificados confirmados con una prueba diagnóstica positiva de infección activa (PDIA) tal como se establece en la [Estrategia de detección precoz, vigilancia y control de COVID-19](#) y además los casos notificados antes del 11 de mayo que requirieron hospitalización, ingreso en UCI o fallecieron con diagnóstico clínico de COVID-19, de acuerdo a las definiciones de caso vigentes en cada momento. Cualquier futura actualización que realicen las CCAA quedarán reflejadas en los informes diarios. En España hasta el momento se han notificado un total de 10.778.607 casos confirmados de COVID-19 y 97.710 fallecidos. Los datos se pueden obtener [aquí](#).

Tabla 1. Casos de COVID-19 confirmados y fallecidos a 17.02.2022

CCAA	Casos totales	Casos nuevos notificados desde el último informe*	Casos diagnosticados en los últimos 14 días		Casos diagnosticados en los últimos 7 días		Casos fallecidos		
			Nº	IA**	Nº	IA**	Fallecidos totales	Con fecha de defunción en los últimos 7 días***	Letalidad global de la pandemia
Andalucía	1.311.326	4.858	40.138	473,75	14.254	168,24	12.536	117	1,0%
Aragón	390.680	1.003	16.221	1.223,06	5.693	429,25	4.733	70	1,2%
Asturias	189.803	626	11.334	1.120,19	4.422	437,05	2.423	22	1,3%
Baleares	249.227	663	11.416	973,22	3.870	329,92	1.201	16	0,5%
Canarias	275.377	1.080	11.541	531,12	5.182	238,48	1.552	47	0,6%
Cantabria	123.083	379	7.695	1.316,49	2.638	451,32	738	15	0,6%
Castilla La Mancha	463.198	1.565	15.388	750,79	4.953	241,66	7.012	45	1,5%
Castilla y León	640.519	1.831	26.467	1.110,59	10.318	432,96	8.130	54	1,3%
Cataluña	2.223.147	6.250	98.600	1.270,07	34.639	446,19	17.446	17	0,8%
Ceuta	18.586	29	645	772,30	255	305,33	144	1	0,8%
C. Valenciana	1.264.838	5.037	67.159	1.327,74	22.317	441,21	8.895	89	0,7%
Extremadura	230.021	750	13.312	1.256,44	5.295	499,76	2.204	21	1,0%
Galicia	510.354	2.559	42.458	1.575,06	16.052	595,48	3.052	40	0,6%
Madrid	1.556.431	4.295	49.297	730,19	17.679	261,86	16.978	23	1,1%
Melilla	20.051	23	520	602,82	162	187,80	147	6	0,7%
Murcia	361.637	1.539	21.504	1.416,15	7.416	488,38	2.124	32	0,6%
Navarra	220.156	410	7.565	1.143,55	2.697	407,69	1.477	20	0,7%
País Vasco	642.629	1.121	21.795	984,42	7.422	335,23	6.014	13	0,9%
La Rioja	87.544	195	3.371	1.054,11	1.336	417,77	904	5	1,0%
ESPAÑA	10.778.607	34.213	466.426	984,33	166.600	351,59	97.710	653	0,9%

* Los casos nuevos notificados diariamente corresponden a casos diagnosticados de días previos, no solo al día anterior.

** IA: Incidencia acumulada (casos diagnosticados/100.000 habitantes). Se utiliza como denominador para el cálculo de la IA las cifras oficiales de población del INE del padrón municipal a 01.01.2021

*** Debido a retrasos en la notificación de los casos fallecidos en algunas CCAA, estos datos no son comparables entre sí.

Figura 1. Casos diarios confirmados de COVID-19 en España desde el 01.12.2020 a 16.02.2022 (datos consolidados a las 14:30 horas del 17.02.2022).

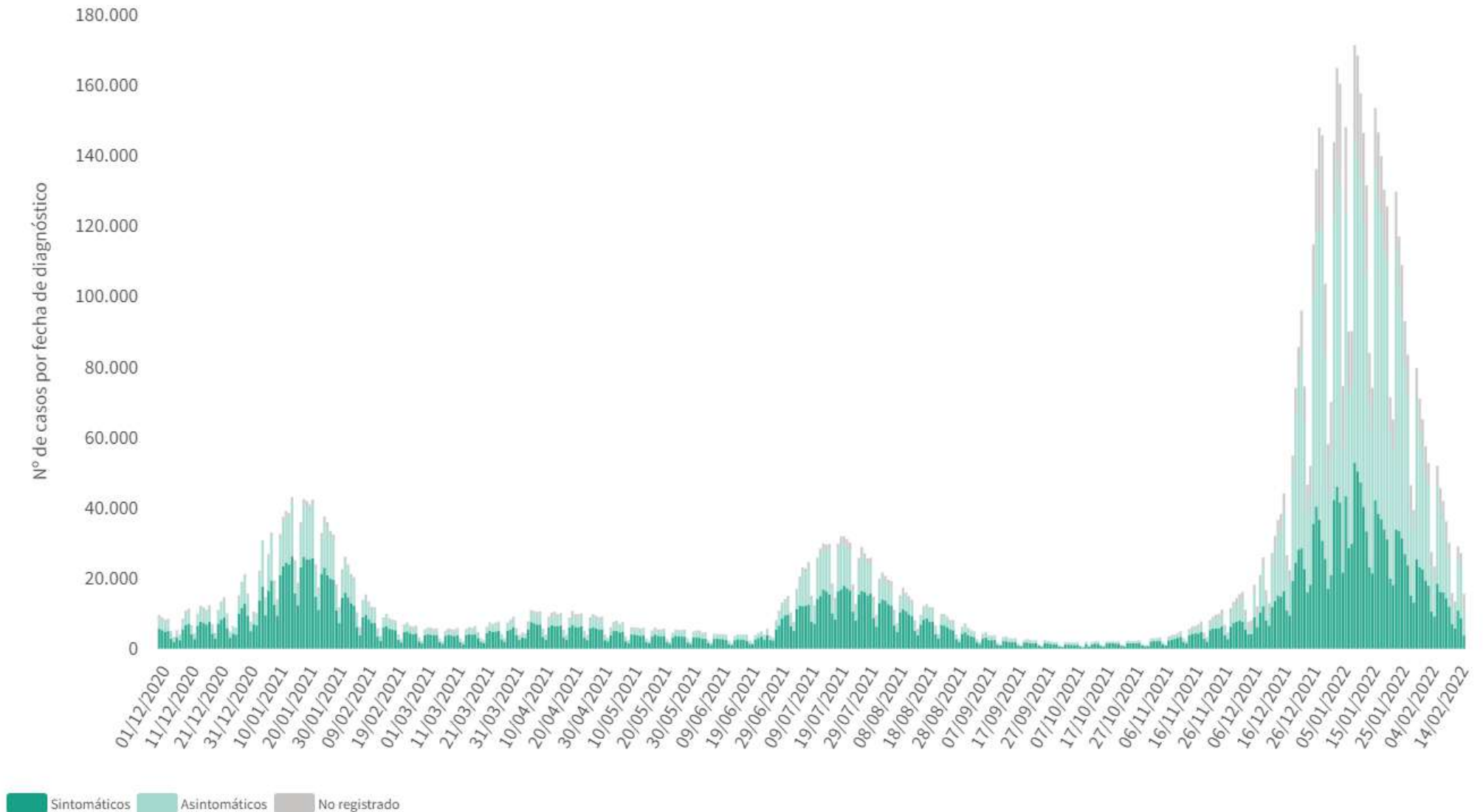
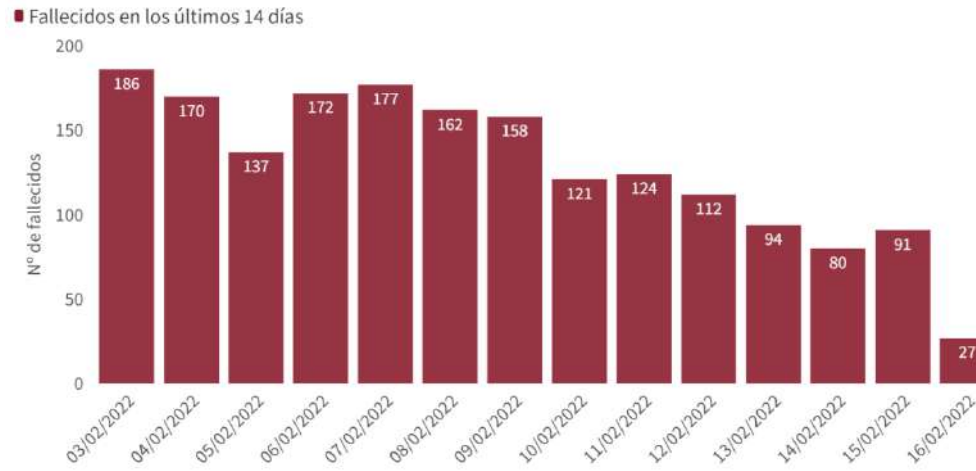
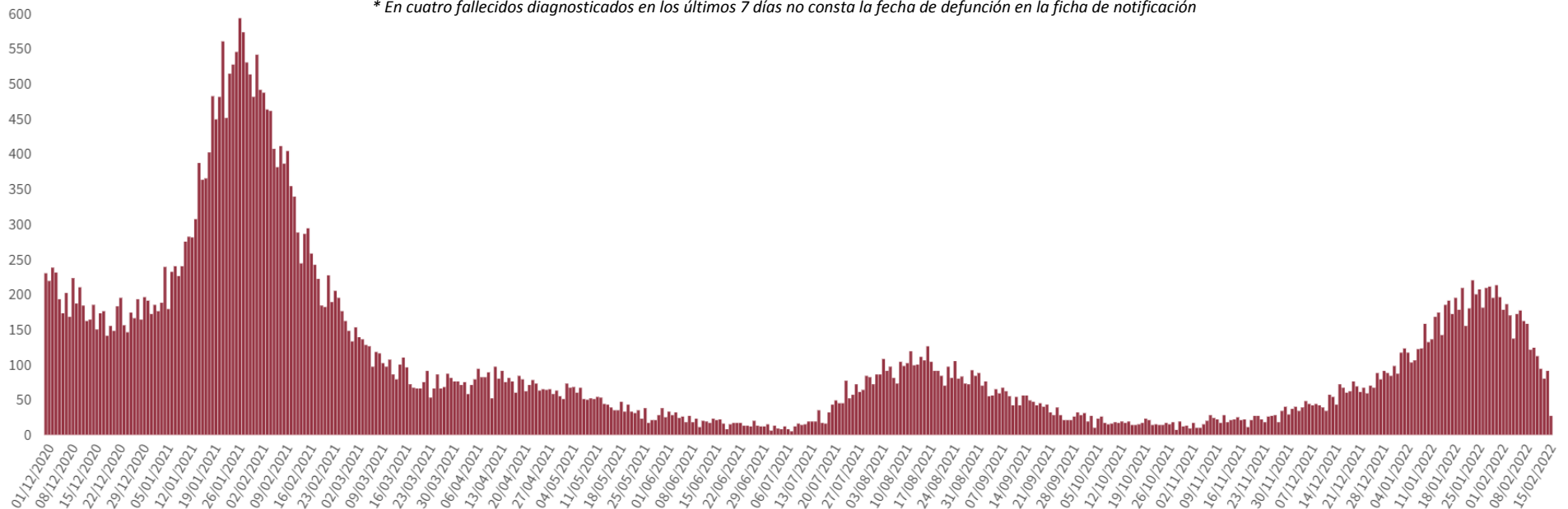


Figura 2. Número de fallecidos diarios por COVID-19 por fecha de defunción en España a 16.02.2022 (datos consolidados a las 14:30 horas del 17.02.2022)



* En cuatro fallecidos diagnosticados en los últimos 7 días no consta la fecha de defunción en la ficha de notificación



A continuación, se presenta la situación de la capacidad asistencia y actividad COVID-19 en los hospitales españoles. Para el análisis de los casos confirmados que han precisado ingreso, tanto hospitalario como específicamente en UCI, se puede consultar los datos disponibles [aquí](#).

Tabla 2. Situación capacidad asistencial y actividad Covid-19 en hospitales

CCAA	Total Pacientes COVID hospitalizados	Tasa de ocupación hospitalaria por 100.000 hab.	% Camas Ocupadas COVID	Número Pacientes COVID en UCI	Tasa de ocupación UCI por 100.000 hab.	% Camas Ocupadas UCI COVID	Ingresos COVID últimas 24h	Altas COVID últimas 24h
Andalucía	1.157	13,67	6,50%	139	1,64	7,64%	120	192
Aragón	406	30,54	9,63%	56	4,21	24,56%	32	61
Asturias	280	27,48	8,00%	26	2,55	8,75%	30	30
Baleares	316	26,97	9,05%	57	4,87	17,22%	19	52
Canarias	664	30,52	11,86%	76	3,49	15,67%	31	43
Cantabria	113	19,39	7,49%	13	2,23	11,02%	13	18
Castilla La Mancha	342	16,72	6,89%	39	1,91	10,99%	50	66
Castilla y León	571	23,84	8,39%	66	2,76	15,10%	61	76
Cataluña	2.478	31,85	10,02%	359	4,61	28,18%	212	418
Ceuta	11	13,06	5,67%	3	3,56	17,65%	1	1
C. Valenciana	916	18,11	8,18%	115	2,27	14,34%	62	149
Extremadura	118	11,09	3,89%	14	1,32	7,69%	9	21
Galicia	490	18,14	5,83%	28	1,04	3,76%	54	66
Madrid	1.505	22,20	8,90%	207	3,05	17,95%	130	196
Melilla	18	20,67	9,89%	3	3,45	17,65%	2	2
Murcia	297	19,65	7,17%	48	3,18	10,19%	30	82
Navarra	116	17,54	6,55%	17	2,57	15,74%	4	17
País Vasco	418	18,82	8,18%	81	3,65	18,37%	39	61
La Rioja	35	10,94	4,84%	4	1,25	7,55%	8	6
Total general	10.251	21,60	8,25%	1.351	2,85	14,48%	907	1.557

Fuente: Notificación de los hospitales al Ministerio de Sanidad

(1) Información referida al día 16/02/2022, con los últimos datos disponibles a las 15:00 del día 17 de Febrero de 2022

Nota: El criterio de cómputo incluye a pacientes que presentan clínica Covid que debe ser tratada en régimen de hospitalización, bien con infección confirmada bien pendiente de confirmar.

Puede acceder a los datos en abierto de la capacidad asistencial [aquí](#).

Tabla 3. Total de Pruebas diagnósticas realizadas del 07.02.2022 al 13.02.2022 (Datos provisionales con información actualizada a 17.02.2022)

CCAA	PCR	Test de antígeno	Total de pruebas	Tasa por 100.000 hab.	Positividad
Andalucía	64.763	43.156	107.919	1.282,58	29,14%
Aragón	9.920	8.853	18.773	1.422,96	31,93%
Asturias	21.003	5.565	26.568	2.597,58	26,11%
Baleares	13.123	14.180	27.303	2.375,29	26,37%
Canarias	20.966	17.526	38.492	1.787,51	17,51%
Cantabria	8.139	6.005	14.144	2.434,10	31,25%
Castilla La Mancha	11.797	20.040	31.837	1.566,12	30,26%
Castilla y León	18.850	24.424	43.274	1.803,42	25,31%
Cataluña	95.869	115.876	211.745	2.758,81	20,26%
Ceuta	295	1.312	1.607	1.895,56	30,49%
C. Valenciana	46.911	28.088	74.999	1.498,85	32,28%
Extremadura	8.422	20.103	28.525	2.671,61	28,44%
Galicia	38.892	30.105	68.997	2.555,92	21,00%
Madrid	55.532	77.246	132.778	1.992,65	23,54%
Melilla	441	747	1.188	1.373,62	12,71%
Murcia	13.886	23.792	37.678	2.522,13	25,13%
Navarra	5.010	7.850	12.860	1.965,72	26,79%
País Vasco	23.813	17.855	41.668	1.887,33	26,34%
La Rioja	708	5.888	6.596	2.082,08	26,41%
ESPAÑA	458.340	468.611	926.951	1.971,14	24,87%

Puede acceder a los datos en abierto de las pruebas realizadas [aquí](#).

Figura 3. Casos diarios confirmados de COVID-19 por fecha de diagnóstico desde el 15.06.2021 por Comunidades Autónomas, a 16.02.2022 (datos consolidados a las 14:30 horas del 17.02.2022).

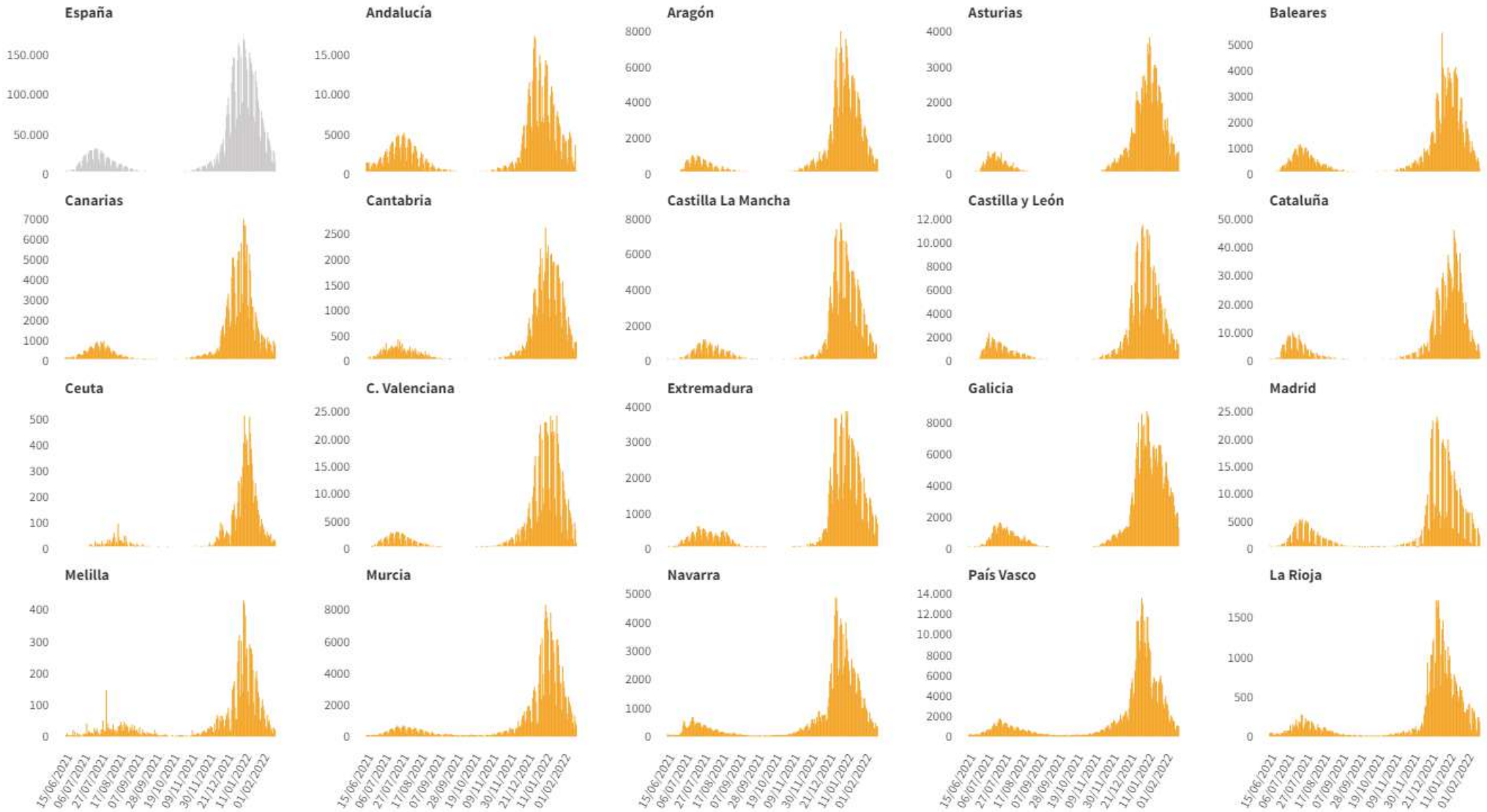


Figura 4. Evolución de la incidencia acumulada en 14 días por grupos de edad en España, a 16.02.2022.

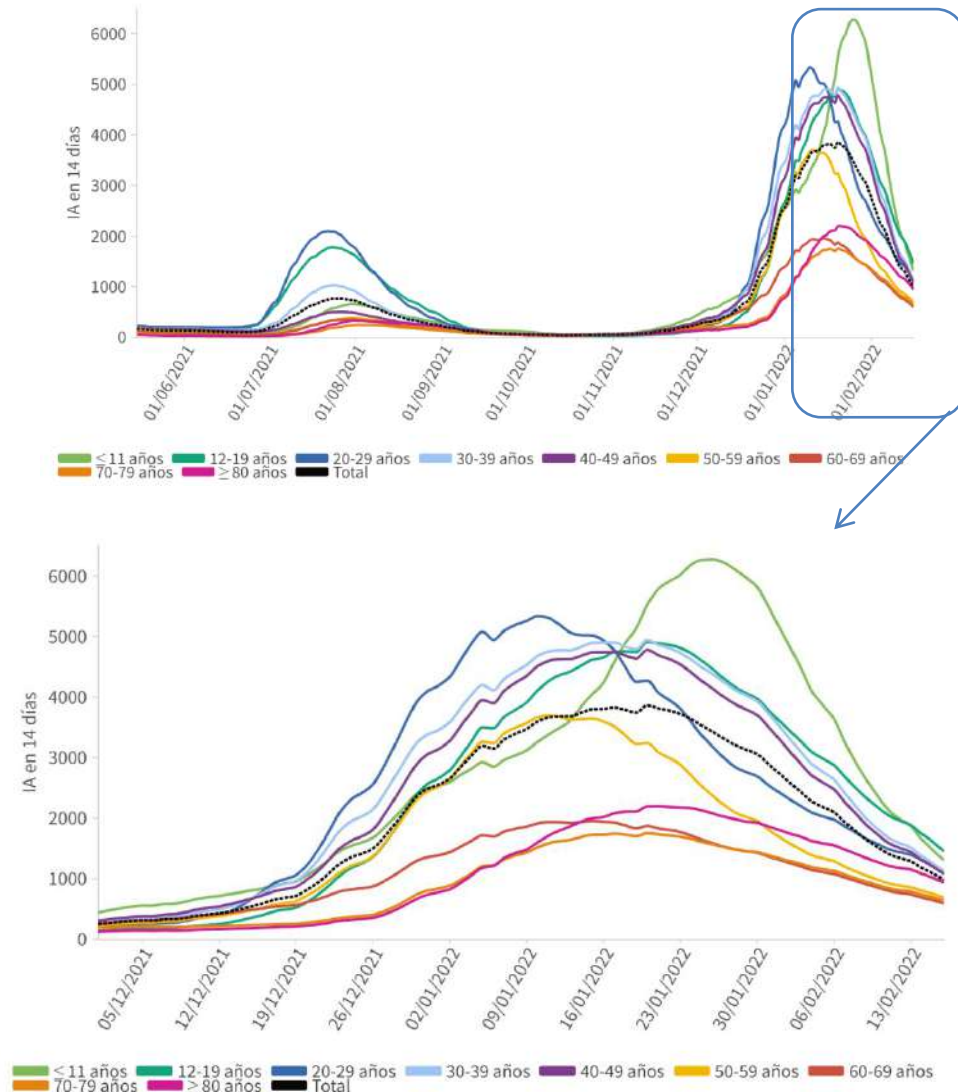


Tabla 4. Incidencia acumulada en 14 días por grupos de edad en España y por Comunidades Autónomas, a 16.02.2022 (datos consolidados a las 14:30 horas del 17.02.2022).

CCAA	≤ 11 años	12-19 años	20-29 años	30-39 años	40-49 años	50-59 años	60-69 años	70-79 años	≥ 80 años
Andalucía	501,97	401,65	476,52	666,19	589,52	346,51	292,27	348,82	634,93
Aragón	1.803,71	1.770,81	1.338,57	1.393,06	1.247,76	803,55	856,39	847,68	1.202,68
Asturias	1.722,51	2.202,98	1.223,14	1.117,20	1.199,89	787,88	727,88	778,04	1.238,76
Baleares	1.296,05	1.321,80	821,66	1.085,04	1.134,49	722,62	613,09	687,82	970,07
Canarias	834,61	600,33	559,19	637,85	533,12	370,44	335,31	436,51	589,14
Cantabria	2.698,27	2.327,90	1.357,25	1.511,75	1.369,93	799,81	687,38	748,24	917,03
Castilla La Mancha	1.227,02	1.076,76	734,09	878,98	778,22	450,82	473,42	512,67	660,31
Castilla y León	1.733,82	1.972,01	1.556,59	1.228,18	1.061,58	723,76	697,98	682,24	1.130,64
Cataluña	1.660,76	2.202,93	1.432,54	1.277,67	1.344,19	914,91	787,79	782,55	1.065,97
Ceuta	721,62	1.162,04	1.173,88	726,83	596,04	719,80	607,46	348,27	454,89
C. Valenciana	1.875,74	2.180,17	1.720,78	1.596,37	1.415,21	808,04	684,89	753,53	1.035,31
Extremadura	1.899,09	2.250,49	1.549,19	1.418,22	1.181,77	718,46	646,49	863,86	1.369,43
Galicia	2.900,06	3.651,67	1.860,51	1.386,71	1.562,23	1.124,49	876,98	903,01	1.269,45
Madrid	708,45	712,10	886,46	963,76	945,83	616,95	432,65	368,17	624,77
Melilla	381,28	547,52	685,56	691,66	673,88	538,21	648,00	854,47	810,93
Murcia	1.804,08	2.169,62	1.665,44	1.539,11	1.402,00	1.010,24	984,95	829,91	935,45
Navarra	1.554,46	1.719,01	1.209,47	1.253,69	1.198,44	734,60	788,35	926,97	1.024,02
País Vasco	958,55	595,02	956,36	1.446,52	1.377,78	852,37	570,85	841,80	1.079,94
La Rioja	1.639,25	1.235,56	1.003,44	1.378,53	1.121,66	589,66	644,90	829,17	1.268,56
ESPAÑA	1.307,10	1.451,45	1.111,50	1.118,91	1.079,76	691,54	595,65	639,50	941,87

Los grupos de edad corresponden con los mismos de los que se hace seguimiento de la cobertura de vacunación

Figura 5. Evolución de la incidencia acumulada en 14 días por grupos de edad desde el 01.12.2021 por Comunidades Autónomas, a 16.02.2022.

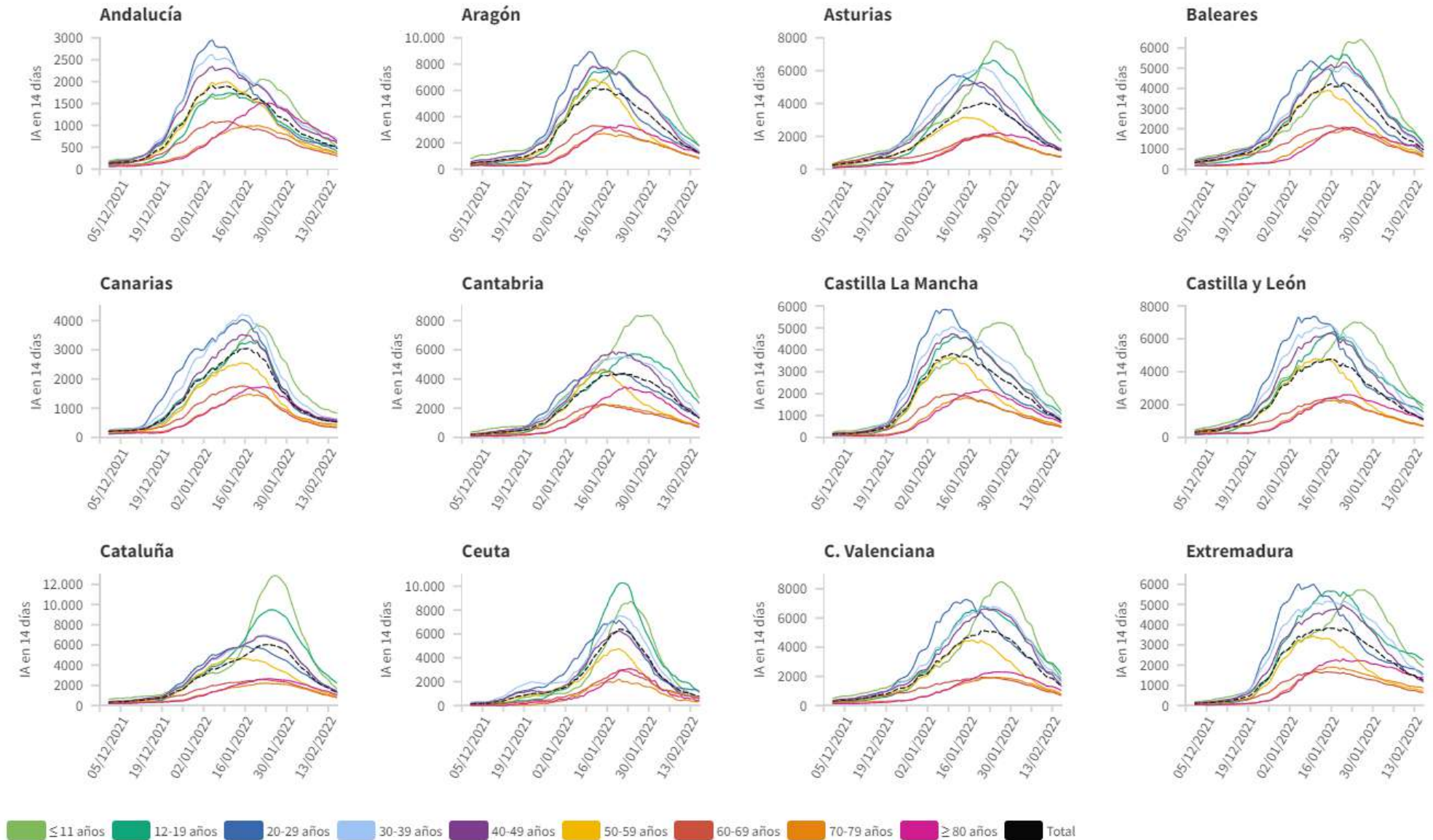
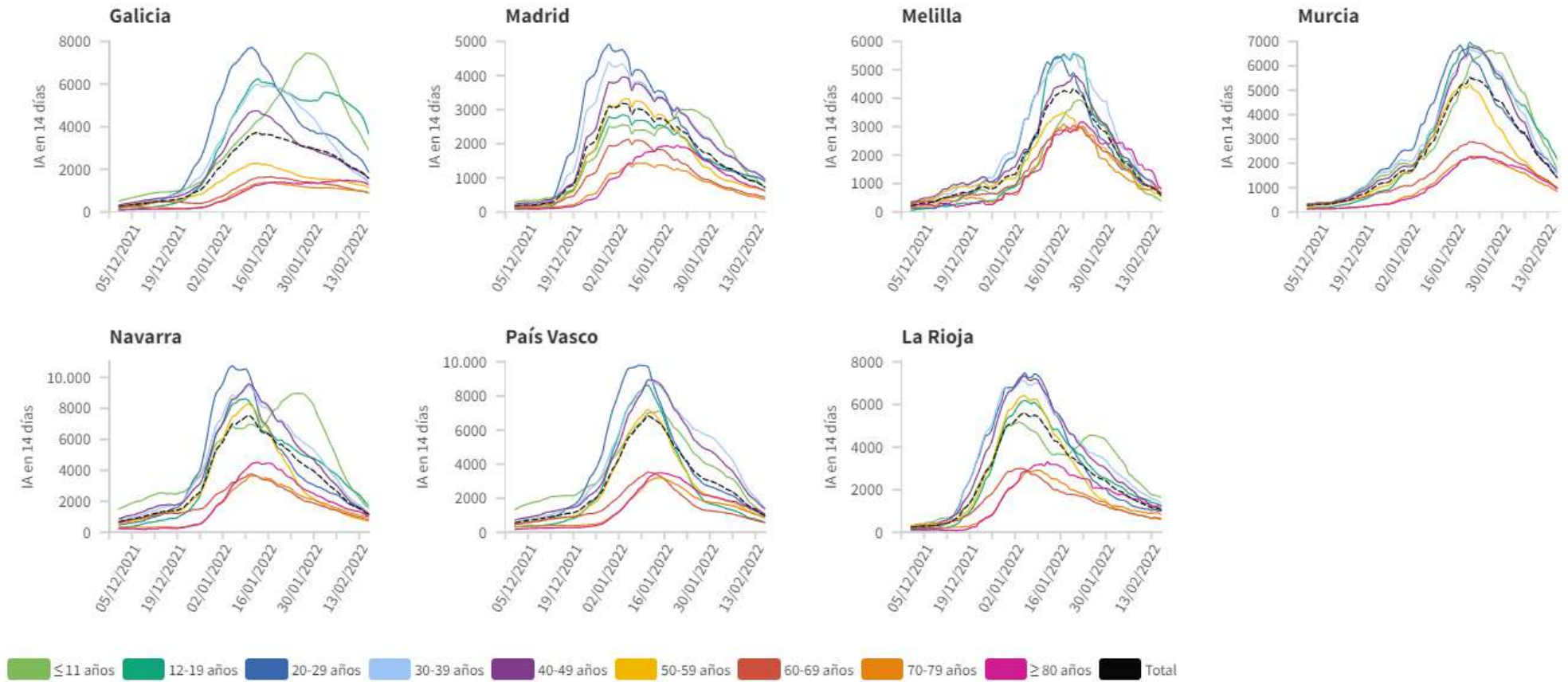


Figura 5(cont.). Incidencia acumulada en 14 días por grupos de edad desde el 01.12.2021 por Comunidades Autónomas, a 16.02.2022.



Los grupos de edad corresponden con los mismos de los que se hace seguimiento de la cobertura de vacunación

INFORMACIÓN SOBRE EL ESTADO DE VACUNACIÓN DE LOS CASOS NOTIFICADOS EN SiViEs

El análisis del estado de vacunación incluye los casos autóctonos confirmados mediante PCR o prueba de antígenos en población diana de la vacunación (12 o más años) notificados a la Red Nacional de Vigilancia Epidemiológica (al sistema SiViEs). Se han incluido 16 Comunidades y Ciudades Autónomas que notifican información exhaustiva sobre el estado de vacunación de los casos a SiViEs (más del 99,7% de los casos con información completa). Se analizan los casos por un periodo de 8 semanas, con fecha de cierre el 30 de enero de 2022 para permitir la evolución de los casos, ya que las tasas de hospitalización, UCI y fallecimiento se calculan según la fecha de inicio de síntomas o, en su ausencia, fecha de diagnóstico. En todo caso, las cifras utilizadas para realizar este informe son provisionales y de la última semana podrían sufrir variaciones. Los denominadores para la estimación de tasas de incidencia en completamente vacunados se han obtenido del Registro de Vacunación COVID-19 (REGVACU) y para los no vacunados, de la diferencia entre la población vacunada con alguna dosis y la población total (población INE a enero 2020 o población total en REGVACU, si ésta es superior). No se excluyen personas con infección previa.

U/na persona se considera **completamente vacunada** 7 días después de recibir una segunda dosis de Comirnaty (Pfizer/BioNTech) o 14 días después de la segunda dosis de Vaxzevria (Oxford/AstraZeneca) o Moderna y si entre la primera y la segunda dosis ha habido un intervalo mínimo de 19 días si la primera dosis fue de Comirnaty, de 21 días si fue de Vaxzevria o de 25 días si fue de Moderna. También se considera completamente vacunada una persona 14 días después de recibir una dosis de vacuna de Janssen y las de 65 años o menos que tras pasar la enfermedad han recibido una dosis de cualquier vacuna con un intervalo mínimo igual al establecido para las segundas dosis.

Principales conclusiones

Entre el 13 de diciembre de 2021 y el 06 de febrero de 2022, la incidencia en personas completamente vacunadas es muy inferior a la observada en no vacunadas. La mayor diferencia se observa en personas mayores de 60 años. En el grupo de 60 a 79 años, hay un riesgo de infección en no vacunados 14,9 veces mayor, de hospitalización 22,5 veces mayor, de ingreso en UCI 43,2 veces mayor y de fallecimiento 27,82 veces mayor respecto a los vacunados. En el grupo mayor de 80 años, un riesgo de infección en no vacunados 9,1 veces mayor, de hospitalización 8,9 veces mayor, de ingreso en UCI 10,5 veces mayor y de fallecimiento 14,86 veces mayor respecto a los vacunados.

Tabla 5. Número de casos y tasa de incidencia semanal según estado de vacunación. Datos entre el 13/12/2021 y el 06/02/2022. Población a partir de 12 años de 18 comunidades o ciudades autónomas con suficiente información sobre el estado de vacunación de los casos.

Semana epidemiológica	Casos con información de vacunación*	Casos con vacunación completa		Casos no vacunados**	
		Nº	Tasa semanal***	Nº	Tasa semanal***
13.12 – 19.12	191.736	150.283	432,71	32.530	891,22
20.12 – 26.12	419.718	319.875	918,81	74.879	2.118,72
27.12 – 02.01	653.323	465.940	1.335,04	142.304	4.119,84
03.12 – 09.01	733.516	522.730	1.494,38	160.771	4.728,44
10.01 – 16.01	693.813	516.771	1.474,49	122.249	3.658,83
16.01 – 23.01	581.241	446.691	1.272,11	90.616	2.757,55
24.01 – 30.01	433.961	337.848	960,03	62.774	1.935,08
31.01 – 06.02	277.947	204.563	580,11	53.512	1.665,52
Total	3.985.255	2.964.701	1.058,67	739.635	2.727,00

* Casos clasificados según fecha de inicio de síntomas o, en su ausencia, fecha de diagnóstico de la infección.

** Se excluyen las personas con pautas de vacunación incompletas, es decir, aquellas que habiendo recibido alguna dosis de vacuna no cumplen los criterios de vacunación completa

*** Estimación de la Tasa semanal por 100.000 personas, tomando como numerador el total de casos en cada categoría de vacunación notificados esa semana a la RENAVE y, como denominador, el número medio de personas en similares categorías a lo largo de esa semana, según el Registro de vacunación y la población del INE a enero de 2021.

Tabla 6. Gravedad de los casos y tasa de incidencia media semanal por grupo de edad, según estado de vacunación. Datos entre el 13/12/2021 y el 06/02/2022. Población a partir de 12 años de 18 comunidades o ciudades autónomas con suficiente información sobre el estado de vacunación de los casos.

Edad	Gravedad del caso*	Casos con información de vacunación	Casos con vacunación completa		Casos no vacunados**	
			Nº	Tasa semanal***	Nº	Tasa semanal***
12 - 29	Total	1.075.995	769.125	1.415,16	221.909	2.506,98
	Hospitalizados	3.563	2.099	3,86	1.096	12,38
	UCI	125	63	0,12	52	0,59
	Fallecidos	20	10	0,02	10	0,11
30 - 59	Total	2.315.438	1.728.314	1.264,63	418.604	2.491,20
	Hospitalizados	14.830	9.446	6,91	4.352	25,90
	UCI	1.149	579	0,42	514	3,06
	Fallecidos	434	277	0,20	143	0,85
60 - 79	Total	447.731	347.205	513,45	77.144	7.688,84
	Hospitalizados	16.253	11.746	17,37	3.843	383,03
	UCI	1.785	1.051	1,55	672	66,98
	Fallecidos	1.894	1.297	1,92	536	53,42
≥ 80	Total	146.091	120.057	560,92	21.978	5.131,76
	Hospitalizados	16.108	13.285	62,07	2.386	557,12
	UCI	268	214	1,00	45	10,51
	Fallecidos	4.098	3.091	14,44	919	214,58

* Las categorías no son mutuamente excluyentes, clasificados según fecha de inicio de síntomas o, en su ausencia, fecha de diagnóstico de la infección.

** Se excluyen las personas con pautas de vacunación incompletas, es decir, aquellas que habiendo recibido alguna dosis de vacuna no cumplen los criterios de vacunación completa

*** Estimación de la Tasa semanal media a lo largo del periodo por 100.000 personas, tomando como numerador el total de casos de cada nivel de gravedad en cada categoría de vacunación notificados esa semana a la RENAVE y, como denominador, el número medio de personas en similares categorías a lo largo del periodo, según el Registro de vacunación y la población del INE a enero de 2021.

Figura 6. Tasa de incidencia media semanal por grupo de edad, según estado de vacunación. Datos entre el 13/12/2021 y el 06/02/2022. Población a partir de 12 años de 18 comunidades o ciudades autónomas con suficiente información sobre el estado de vacunación de los casos (datos de la tabla 6).

Vacunados No vacunados

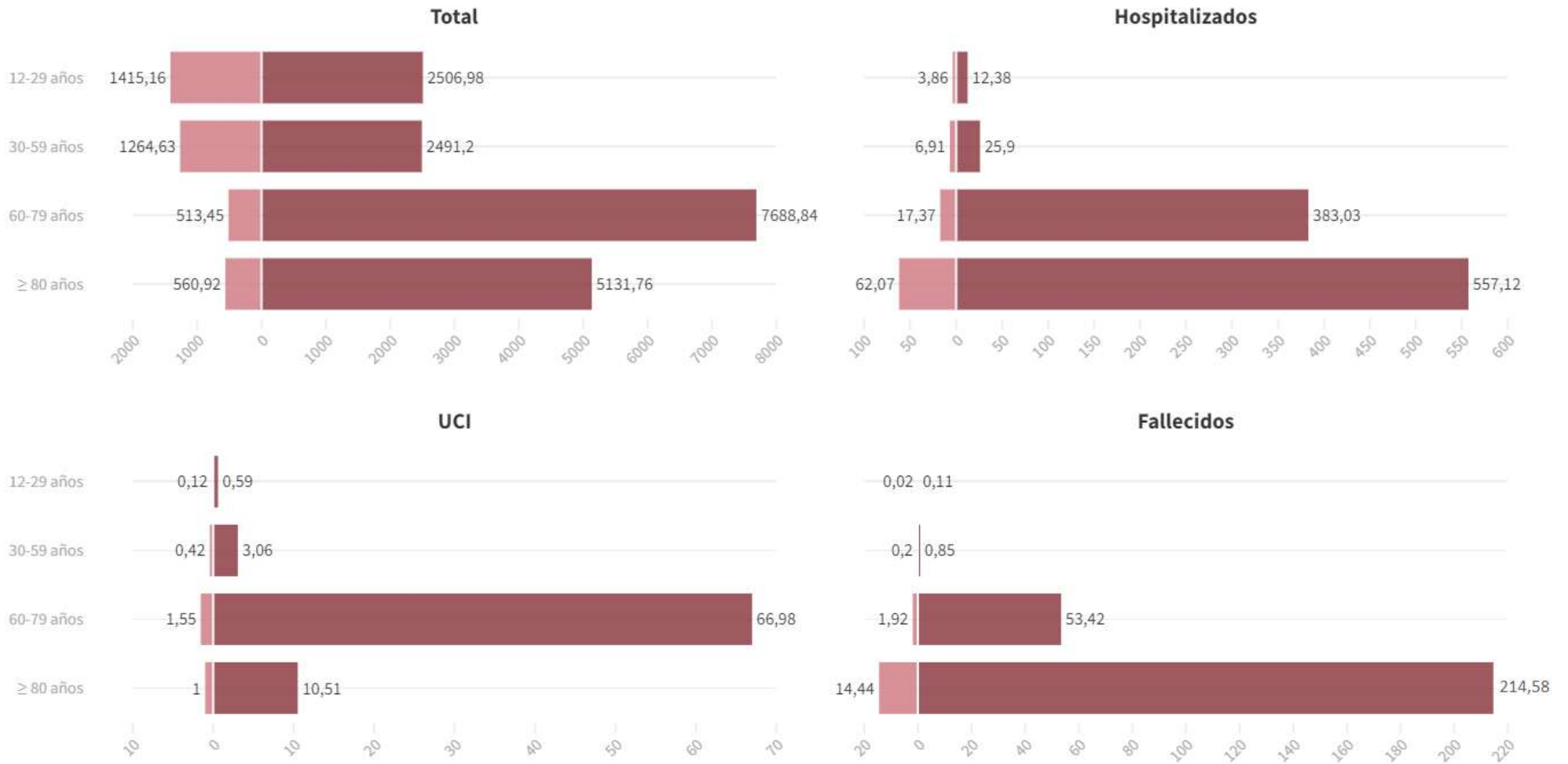
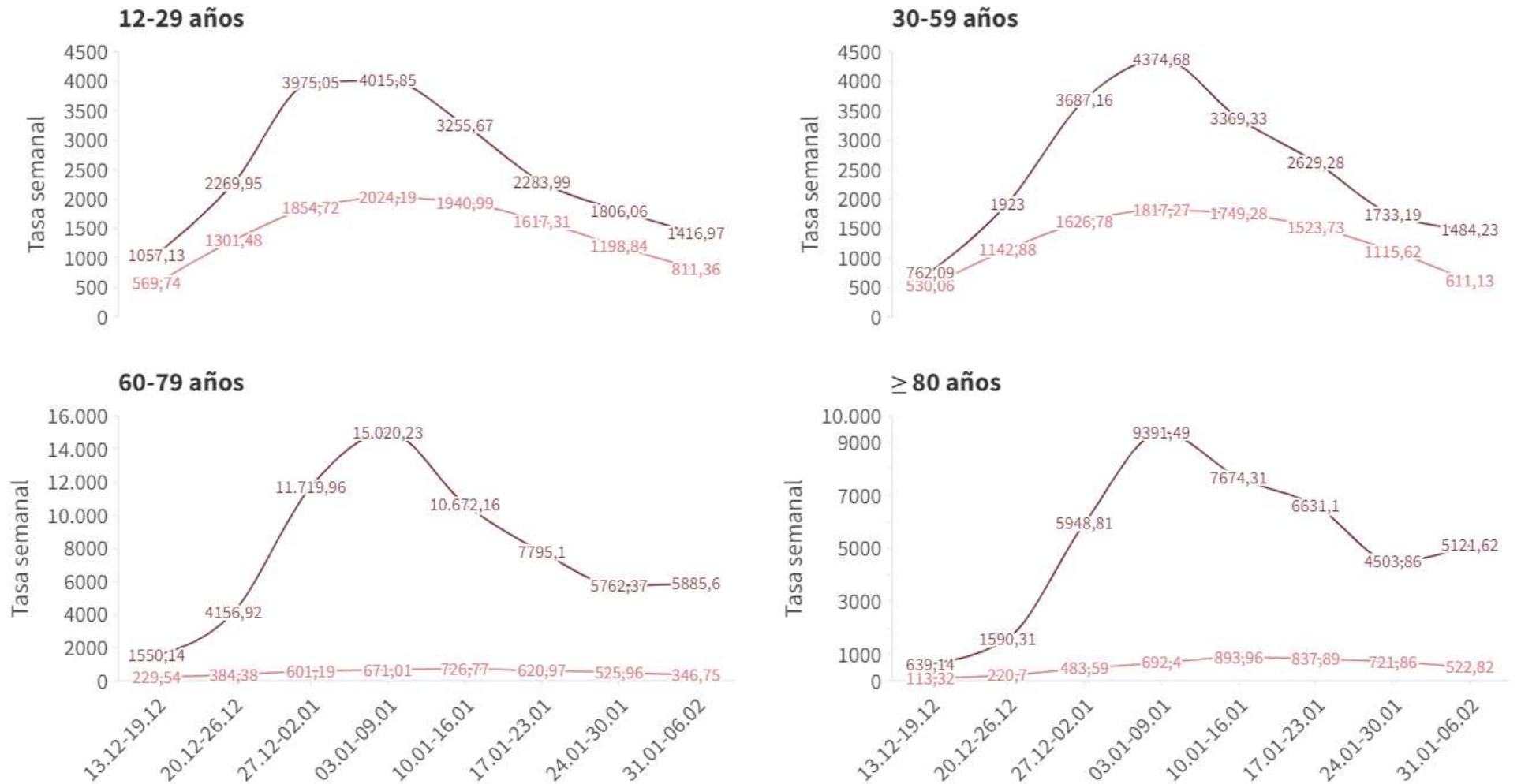


Figura 7. Tasa de incidencia media semanal por grupo de edad, según estado de vacunación. Datos entre el 13/12/2021 y el 06/02/2022. Población a partir de 12 años de 18 comunidades o ciudades autónomas con suficiente información sobre el estado de vacunación de los casos

■ Vacunados ■ No vacunados



SITUACIÓN INTERNACIONAL (datos consultados hasta las 10:00 horas del 17.02.2022)

Situación en Europa: Hasta el día de hoy se han notificado al menos 162.289.100 casos confirmados. En la tabla 7 se presentan los datos epidemiológicos detallados de los países de Europa con más casos confirmados.

Tabla 7. Detalles de los países con más casos confirmados u otros países de interés de Europa. ^{1,2}

	Casos confirmados	Nuevos desde el día de ayer*	Incremento promedio en los últimos 7 días	Incidencia Acumulada 100.000 hab. 14 días	Fallecidos	Nuevos desde el día de ayer*	Letalidad
Francia	21.245.489	118.385	0,56%	3.314,0	132.607	350	0,6%
Reino Unido	18.393.955	45.922	0,25%	1.440,7	159.839	234	0,9%
Rusia	14.659.880	179.284	1,24%	1.728,2	342.383	748	2,3%
Turquía	13.078.792	94.730	0,73%	1.623,2	91.117	309	0,7%
Alemania	12.800.315	219.972	1,75%	3.143,1	120.467	247	0,9%
Italia	12.205.474	71.023	0,59%	1.837,8	151.684	388	1,2%
Países Bajos	5.842.989	53.506	0,92%	7.507,5	21.414	12	0,4%
Polonia	5.466.094	28.837	0,53%	1.277,1	108.887	372	2,0%
Ucrania	4.603.930	31.513	0,69%	1.128,3	103.565	310	2,2%
Bélgica	3.460.301	12.762	0,37%	1.831,9	29.778	54	0,9%
Chequia	3.451.318	28.337	0,83%	3.330,1	37.991	45	1,1%
Portugal	3.111.858	18.135	0,59%	4.089,7	20.620	55	0,7%
Rumanía	2.596.269	21.885	0,85%	1.770,7	61.880	204	2,4%
Suiza	2.596.215	20.259	0,79%	4.091,1	12.520	17	0,5%

¹ Datos consultados para casos confirmados y fallecidos: página web de la Organización Mundial de la Salud (OMS) <https://covid19.who.int/>.

² Para hacer comparable los datos con el resto de países, los datos de España hacen referencia a los nuevos casos notificados por fecha de notificación y no a los casos nuevos por fecha de diagnóstico, por lo que se puede observar alguna discrepancia con los datos publicados en el resto de informes.

* Los casos y fallecidos nuevos notificados diariamente pueden corresponder a casos diagnosticados y fallecidos de días previos.

Situación a nivel global y otros países fuera de Europa: Según la OMS, a nivel global hasta el día de hoy se han notificado al menos 414.525.183 casos y 5.832.333 fallecidos. En la tabla 8 se presenta información detallada de los países con más casos acumulados fuera de Europa.

Tabla 8. Detalles de los países con más casos confirmados u otros países de interés fuera de Europa^{3, 4}

	Casos confirmados	Nuevos diarios*	Incremento promedio en los últimos 7 días	Incidencia Acumulada 100.000 hab. 14 días	Fallecidos	Nuevos diarios*	Letalidad
Estados Unidos	77.301.430	243.618	0,32%	850,2	915.622	3.114	1,2%
India	42.723.558	30.615	0,07%	79,2	509.872	514	1,2%
Brasil	27.538.503	58.540	0,21%	997,3	638.835	473	2,3%
Argentina	8.766.174	18.573	0,21%	854,0	124.585	236	1,4%
Irán	6.860.255	25.034	0,37%	538,2	134.053	167	2,0%
Colombia	6.023.257	3.162	0,05%	267,3	137.301	186	2,3%
México	5.300.537	7.831	0,38%	280,1	312.965	146	5,9%
Indonesia	4.966.046	64.718	1,32%	211,6	145.622	167	2,9%
Sudáfrica	3.645.269	2.364	0,06%	62,3	97.431	181	2,7%
Filipinas	3.641.940	1.998	0,05%	66,0	55.146	52	1,5%
Israel	3.478.506	20.542	0,59%	5.392,7	9.651	27	0,3%
Perú	3.449.712	4.032	0,12%	637,4	208.466	85	6,0%
Canadá	3.203.134	10.825	0,34%	387,6	35.580	110	1,1%
Malasia	3.083.683	22.133	0,72%	640,7	32.180	31	1,0%
Tailandia	2.639.062	16.462	0,63%	261,5	22.516	27	0,9%
<i>Corea del Sur</i>	1.552.851	90.430	6,18%	1.291,1	7.202	39	0,5%
<i>Singapur</i>	497.997	19.420	4,06%	2.443,3	913	7	0,2%
<i>China</i>	153.611	1.766	1,16%	1,0	5.712	4	3,7%

³ Las cifras de fallecidos por COVID-19 notificadas por cada país varían en su definición por lo que dichas cifras, y la letalidad resultante en cada país, no son directamente comparables entre sí.

⁴ China, Singapur y Corea del Sur ya no se encuentran entre los quince países con más casos confirmados fuera de Europa. Se siguen incluyendo en la tabla por su relevancia en el histórico de la epidemia.

* Los casos y fallecidos nuevos notificados diariamente pueden corresponder a casos diagnosticados y fallecidos de días previos.