

Actualización nº 569. Enfermedad por el coronavirus (COVID-19). 22.02.2022 (datos consolidados a las 17:30 horas del 22.02.2022)

SITUACIÓN EN ESPAÑA

El presente informe se ha realizado con los datos individualizados notificados por las CCAA a la Red Nacional de Vigilancia Epidemiológica (al sistema SiViEs). Se incluyen los casos notificados confirmados con una prueba diagnóstica positiva de infección activa (PDIA) tal como se establece en la [Estrategia de detección precoz, vigilancia y control de COVID-19](#) y además los casos notificados antes del 11 de mayo que requirieron hospitalización, ingreso en UCI o fallecieron con diagnóstico clínico de COVID-19, de acuerdo a las definiciones de caso vigentes en cada momento. Cualquier futura actualización que realicen las CCAA quedarán reflejadas en los informes diarios. En España hasta el momento se han notificado un total de 10.880.194 casos confirmados de COVID-19 y 98.635 fallecidos. Los datos se pueden obtener [aquí](#).

Tabla 1. Casos de COVID-19 confirmados y fallecidos a 21.02.2022

CCAA	Casos totales	Casos nuevos notificados desde el último informe*	Casos diagnosticados en los últimos 14 días		Casos diagnosticados en los últimos 7 días		Casos fallecidos		
			Nº	IA**	Nº	IA**	Fallecidos totales	Con fecha de defunción en los últimos 7 días ***	Letalidad global de la pandemia
Andalucía	1.323.245	1.675	35.569	419,82	14.367	169,57	12.619	79	1,0%
Aragón	393.370	773	11.256	848,70	4.255	320,83	4.774	56	1,2%
Asturias	191.919	419	8.419	832,09	3.298	325,96	2.441	25	1,3%
Baleares	251.656	560	8.035	684,99	2.800	238,70	1.203	4	0,5%
Canarias	280.922	2.059	12.190	560,99	6.634	305,30	1.566	29	0,6%
Cantabria	124.294	286	5.188	887,59	1.968	336,69	758	16	0,6%
Castilla La Mancha	466.582	664	10.264	500,79	3.024	147,54	7.052	34	1,5%
Castilla y León	645.889	1.424	19.876	834,03	7.764	325,79	8.173	38	1,3%
Cataluña	2.235.867	0	73.900	951,91	26.469	340,95	17.665	14	0,8%
Ceuta	18.729	38	501	599,88	209	250,25	144	0	0,8%
C. Valenciana	1.279.268	3.919	46.666	922,59	14.952	295,60	8.943	57	0,7%
Extremadura	232.461	692	10.244	966,87	3.954	373,19	2.218	19	1,0%
Galicia	519.438	1.815	32.209	1.194,85	12.503	463,82	3.070	23	0,6%
Madrid	1.573.687	4.949	35.417	524,60	12.774	189,21	17.183	42	1,1%
Melilla	20.134	29	339	392,99	120	139,11	147	0	0,7%
Murcia	366.498	1.473	15.797	1.040,31	5.589	368,06	2.141	26	0,6%
Navarra	221.554	348	5.225	789,83	2.003	302,78	1.487	8	0,7%
País Vasco	646.393	874	14.561	657,68	5.458	246,52	6.147	54	1,0%
La Rioja	88.287	196	2.713	848,35	1.161	363,04	904	1	1,0%
ESPAÑA	10.880.194	22.194	348.369	735,19	129.302	272,87	98.635	525	0,9%

* Los casos nuevos notificados diariamente corresponden a casos diagnosticados de días previos, no solo al día anterior.

** IA: Incidencia acumulada (casos diagnosticados/100.000 habitantes). Se utiliza como denominador para el cálculo de la IA las cifras oficiales de población del INE del padrón municipal a 01.01.2021

*** Debido a retrasos en la notificación de los casos fallecidos en algunas CCAA, estos datos no son comparables entre sí.

**** Cataluña no ha actualizado casos nuevos en el día de hoy. Los datos corresponden a los del informe del día 21/02/2022.

Figura 1. Casos diarios confirmados de COVID-19 en España desde el 01.12.2020 a 21.02.2022 (datos consolidados a las 16:00 horas del 22.02.2022).

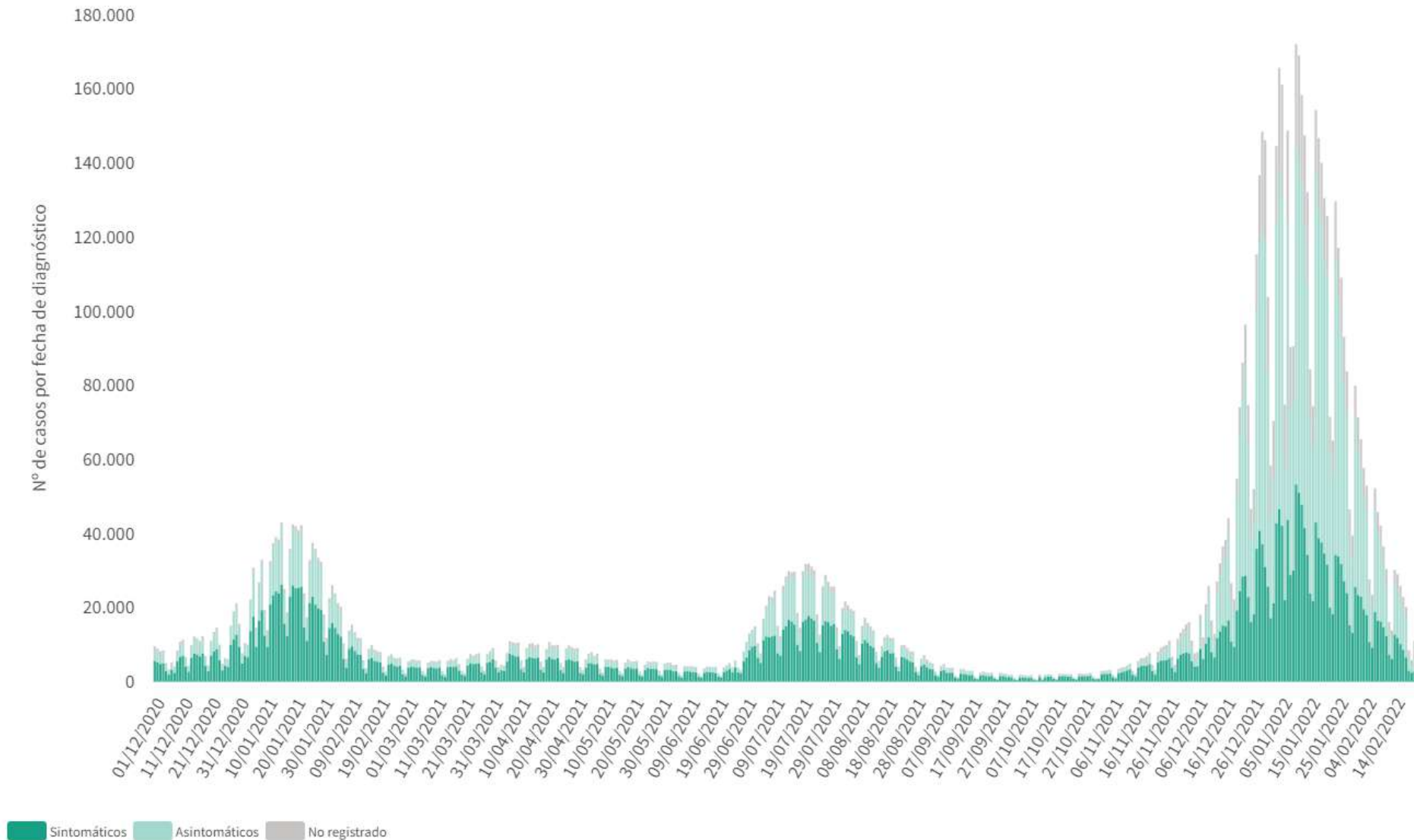
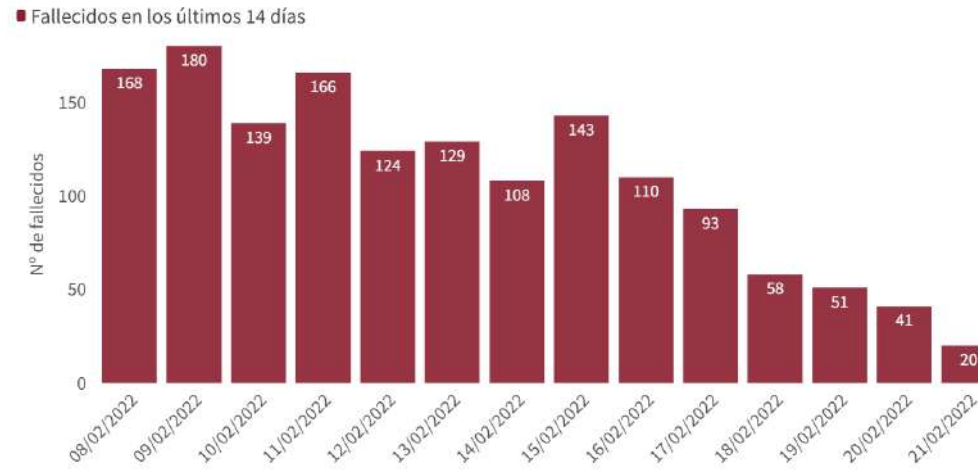
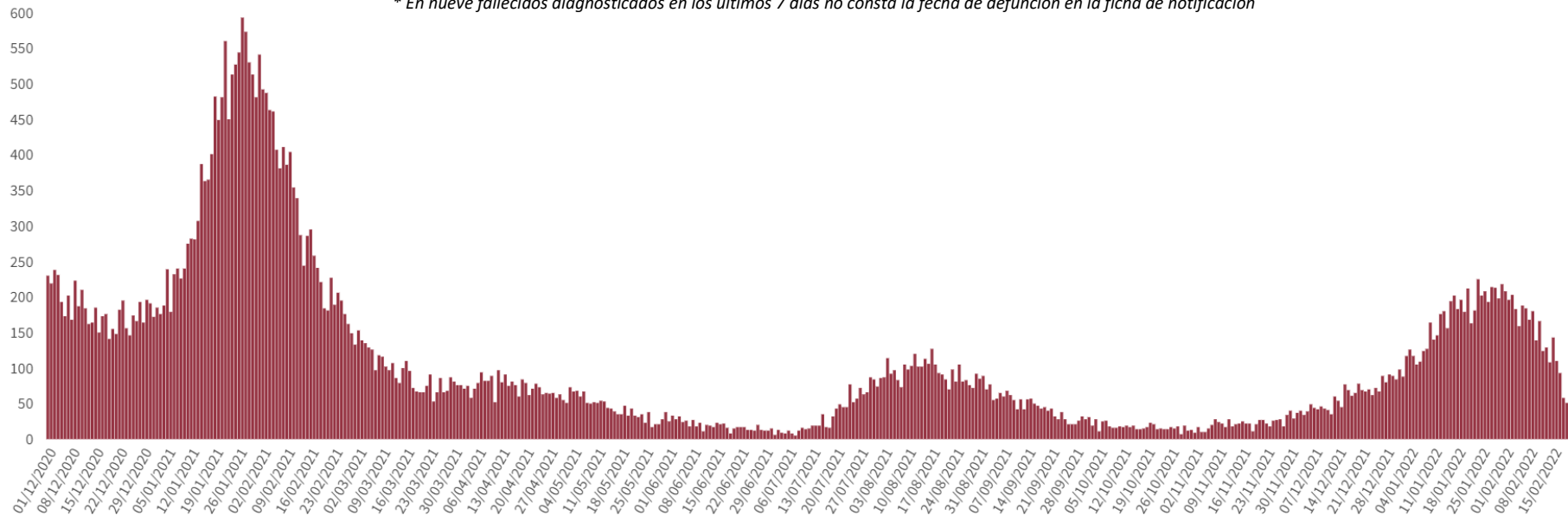


Figura 2. Número de fallecidos diarios por COVID-19 por fecha de defunción en España a 21.02.2022 (datos consolidados a las 17:30 horas del 22.02.2022)



* En nueve fallecidos diagnosticados en los últimos 7 días no consta la fecha de defunción en la ficha de notificación



A continuación, se presenta la situación de la capacidad asistencia y actividad COVID-19 en los hospitales españoles. Para el análisis de los casos confirmados que han precisado ingreso, tanto hospitalario como específicamente en UCI, se puede consultar los datos disponibles [aquí](#).

Tabla 2. Situación capacidad asistencial y actividad Covid-19 en hospitales.

CCAA	Total Pacientes COVID hospitalizados	Tasa de ocupación hospitalaria por 100.000 hab.	% Camas Ocupadas COVID	Número Pacientes COVID en UCI	Tasa de ocupación UCI por 100.000 hab.	% Camas Ocupadas UCI COVID	Ingresos COVID últimas 24h	Altas COVID últimas 24h
Andalucía	991	11,71	5,55%	128	1,51	7,04%	125	163
Aragón	343	25,80	8,14%	50	3,76	21,93%	21	57
Asturias	270	26,50	7,72%	27	2,65	9,09%	21	26
Baleares	275	23,47	7,89%	52	4,44	15,52%	20	21
Canarias	608	27,94	10,85%	71	3,26	14,64%	26	53
Cantabria	91	15,61	6,03%	13	2,23	11,02%	8	16
Castilla La Mancha	305	14,91	6,15%	34	1,66	9,58%	27	52
Castilla y León	482	20,13	7,03%	50	2,09	11,34%	50	59
Cataluña	2.046	26,30	8,27%	297	3,82	23,93%	137	339
Ceuta	8	9,50	4,17%	2	2,38	11,76%	1	2
C. Valenciana	812	16,06	7,27%	99	1,96	12,56%	84	119
Extremadura	104	9,77	3,43%	13	1,22	7,14%	13	22
Galicia	475	17,58	5,61%	25	0,93	3,36%	41	59
Madrid	1.271	18,75	7,58%	191	2,82	16,65%	91	142
Melilla	17	19,52	9,34%	3	3,45	17,65%	2	1
Murcia	280	18,53	6,74%	41	2,71	8,70%	31	65
Navarra	105	15,88	5,90%	14	2,12	12,96%	11	12
País Vasco	350	15,76	6,85%	71	3,20	16,51%	37	54
La Rioja	26	8,13	3,60%	4	1,25	7,55%	1	6
Total general	8.859	18,67	7,13%	1.185	2,50	12,77%	747	1.268

Fuente: Notificación de los hospitales al Ministerio de Sanidad

(1) Información referida al día 21/02/2022, con los últimos datos disponibles a las 15:00 del día 22 de Febrero de 2022

Nota: El criterio de cómputo incluye a pacientes que presentan clínica Covid que debe ser tratada en régimen de hospitalización, bien con infección confirmada bien pendiente de confirmar.

Puede acceder a los datos en abierto de la capacidad asistencial [aquí](#).

Tabla 3. Total de Pruebas diagnósticas realizadas del 12.02.2022 al 18.02.2022 (Datos provisionales con información actualizada a 22.02.2022)

CCAA	PCR	Test de antígeno	Total de pruebas	Tasa por 100.000 hab.	Positividad
Andalucía	62.824	47.050	109.874	1.305,81	24,53%
Aragón	8.360	7.066	15.426	1.169,26	26,36%
Asturias	18.336	4.810	23.146	2.263,00	22,49%
Baleares	12.971	12.265	25.236	2.195,47	20,72%
Canarias	19.885	17.804	37.689	1.750,22	17,65%
Cantabria	6.500	4.721	11.221	1.931,07	24,12%
Castilla La Mancha	10.652	15.793	26.445	1.300,87	24,14%
Castilla y León	17.947	20.423	38.370	1.599,05	20,66%
Cataluña	80.684	95.101	175.785	2.290,29	17,22%
Ceuta	308	1.102	1.410	1.663,19	29,43%
C. Valenciana	38.938	20.302	59.240	1.183,91	25,32%
Extremadura	7.499	16.357	23.856	2.234,31	23,60%
Galicia	33.030	25.583	58.613	2.171,25	19,28%
Madrid	51.619	66.717	118.336	1.775,91	16,98%
Melilla	449	754	1.203	1.390,96	9,56%
Murcia	11.921	18.589	30.510	2.042,31	20,07%
Navarra	4.765	6.637	11.402	1.742,85	21,35%
País Vasco	20.339	13.745	34.084	1.543,82	20,34%
La Rioja	534	5.214	5.748	1.814,41	22,11%
ESPAÑA	407.561	400.033	807.594	1.717,33	20,39%

Puede acceder a los datos en abierto de las pruebas realizadas [aquí](#).

Figura 3. Casos diarios confirmados de COVID-19 por fecha de diagnóstico desde el 15.06.2021 por Comunidades Autónomas, a 21.02.2022 (datos consolidados a las 16:00 horas del 22.02.2022).

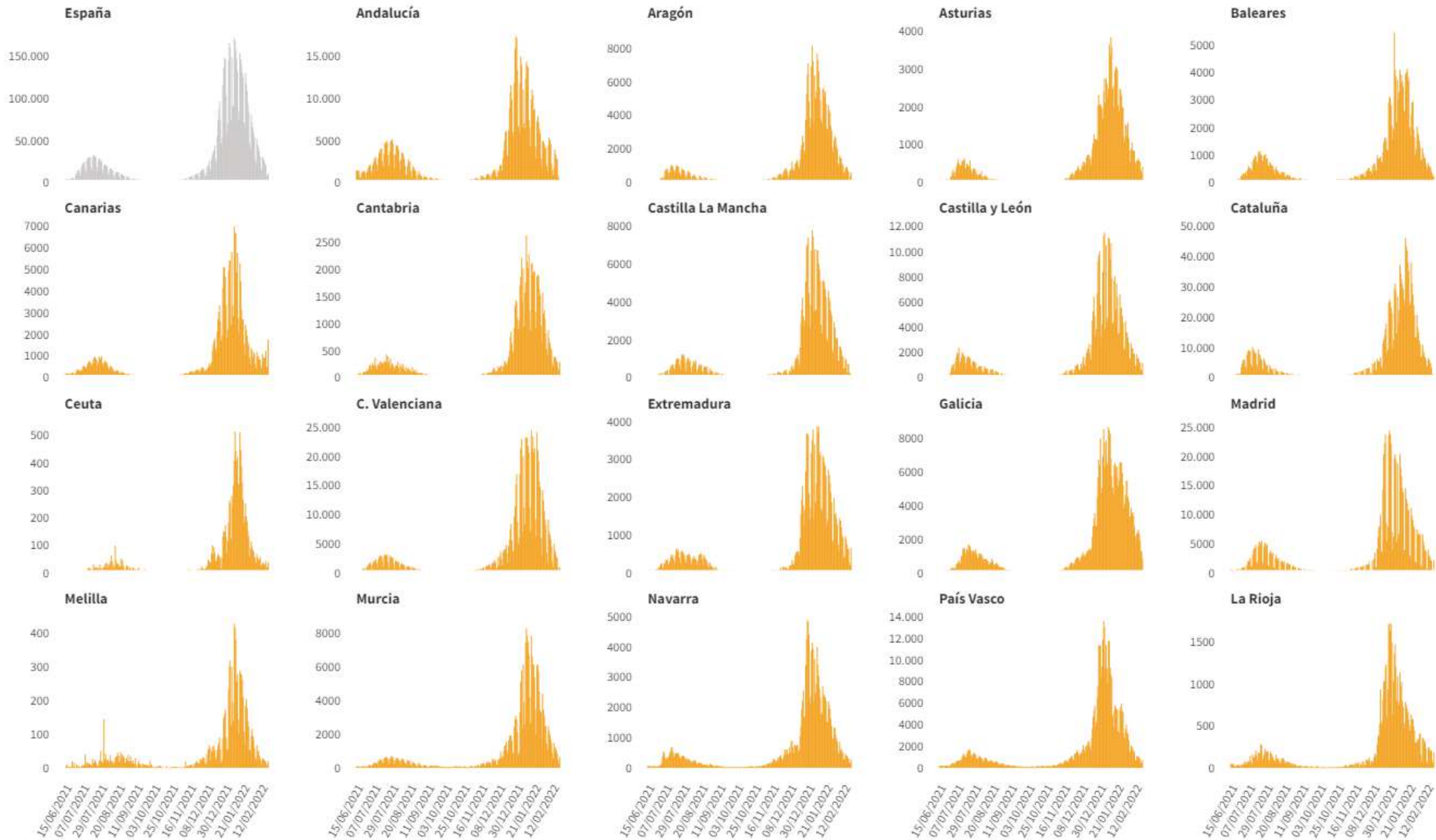
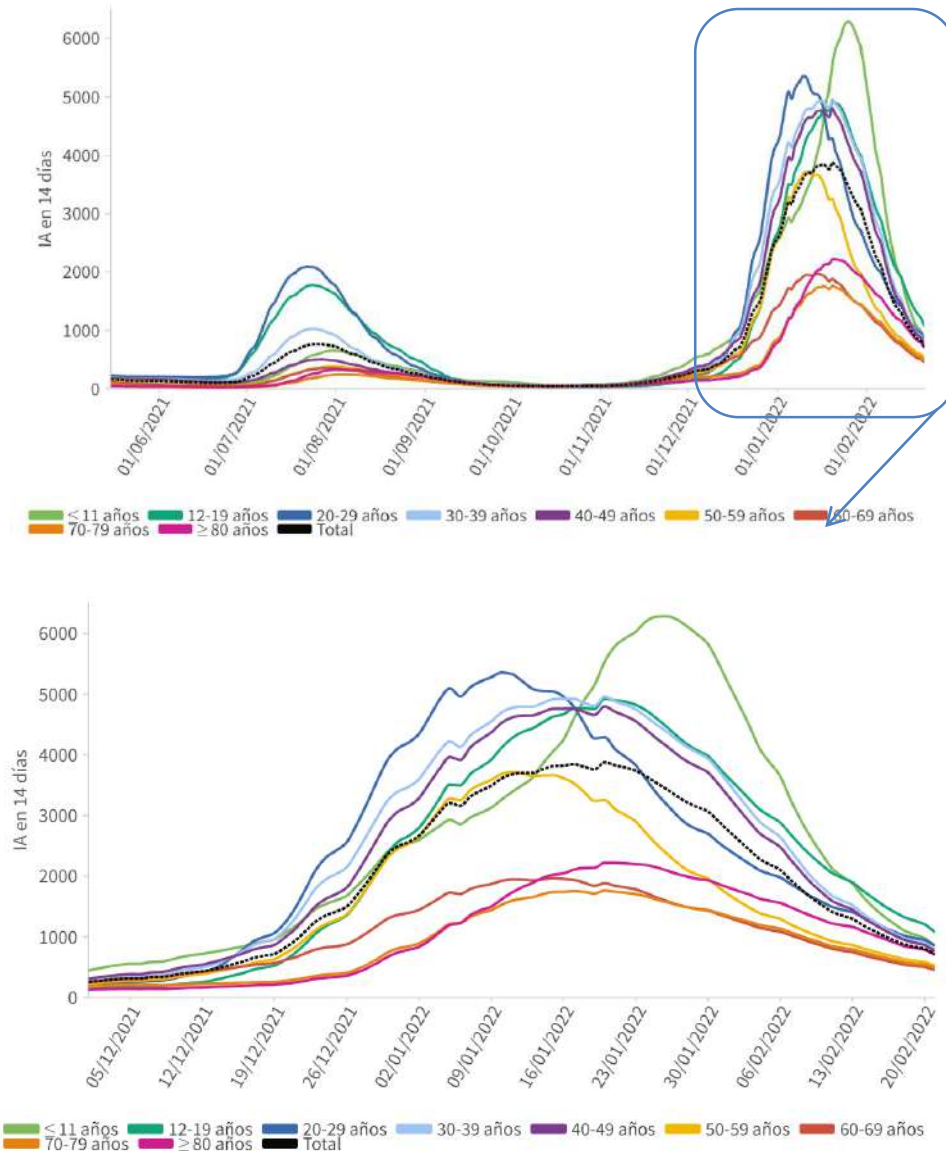


Figura 4. Evolución de la incidencia acumulada en 14 días por grupos de edad en España, a 21.02.2022.

Tabla 4. Incidencia acumulada en 14 días por grupos de edad en España y por Comunidades Autónomas, a 21.02.2022 (datos consolidados a las 16:00 horas del 22.02.2022).



CCAA	≤ 11 años	12-19 años	20-29 años	30-39 años	40-49 años	50-59 años	60-69 años	70-79 años	≥ 80 años
Andalucía	380,23	359,35	470,57	602,03	540,39	323,75	251,72	287,19	510,50
Aragón	1.059,58	1.311,68	1.141,00	890,04	821,25	594,66	601,47	598,07	864,62
Asturias	1.143,86	1.549,79	917,68	825,47	851,73	628,45	570,59	595,61	1.027,86
Baleares	787,99	927,53	614,03	739,54	766,47	524,68	475,10	560,99	852,01
Canarias	849,17	661,14	641,66	655,40	570,41	402,24	364,45	415,67	543,08
Cantabria	1.664,14	1.626,65	1.034,66	943,92	916,01	527,35	480,54	527,42	726,79
Castilla La Mancha	750,09	753,45	515,28	561,48	497,04	313,39	349,92	373,66	447,64
Castilla y León	1.202,66	1.572,34	1.183,82	831,53	795,07	578,48	540,53	543,52	852,42
Cataluña*	1.093,77	1.716,33	1.181,11	955,14	977,14	690,98	598,13	608,91	832,13
Ceuta	440,99	785,45	962,95	648,96	611,94	537,68	400,92	325,05	265,35
C. Valenciana	1.231,91	1.607,95	1.233,06	1.030,28	937,43	608,25	508,44	548,79	726,78
Extremadura	1.383,28	1.881,29	1.123,18	977,71	890,27	605,24	577,03	677,02	1.064,24
Galicia	2.054,38	2.632,95	1.290,59	1.082,31	1.190,57	871,15	720,39	782,77	1.049,85
Madrid	471,61	532,74	662,04	656,96	656,12	465,20	329,92	289,58	475,20
Melilla	200,34	351,24	384,58	529,42	407,65	403,66	464,60	667,56	384,12
Murcia	1.159,22	1.679,35	1.374,37	1.099,58	977,45	787,22	733,65	631,66	689,43
Navarra	954,02	1.190,08	894,77	826,47	792,44	532,87	559,52	709,38	814,34
País Vasco	542,13	427,43	683,25	905,87	877,02	609,00	415,77	616,64	747,41
La Rioja	1.197,37	1.166,49	891,95	1.060,81	805,78	485,48	585,56	726,41	998,65
ESPAÑA	847,39	1.074,95	853,39	788,77	763,32	524,68	450,14	487,35	704,31

* Cataluña no ha actualizado casos nuevos en el día de hoy. Los datos corresponden a los del informe del día 21/02/2022.

Los grupos de edad corresponden con los mismos de los que se hace seguimiento de la cobertura de vacunación

Figura 5. Evolución de la incidencia acumulada en 14 días por grupos de edad desde el 01.12.2021 por Comunidades Autónomas, a 21.02.2022.

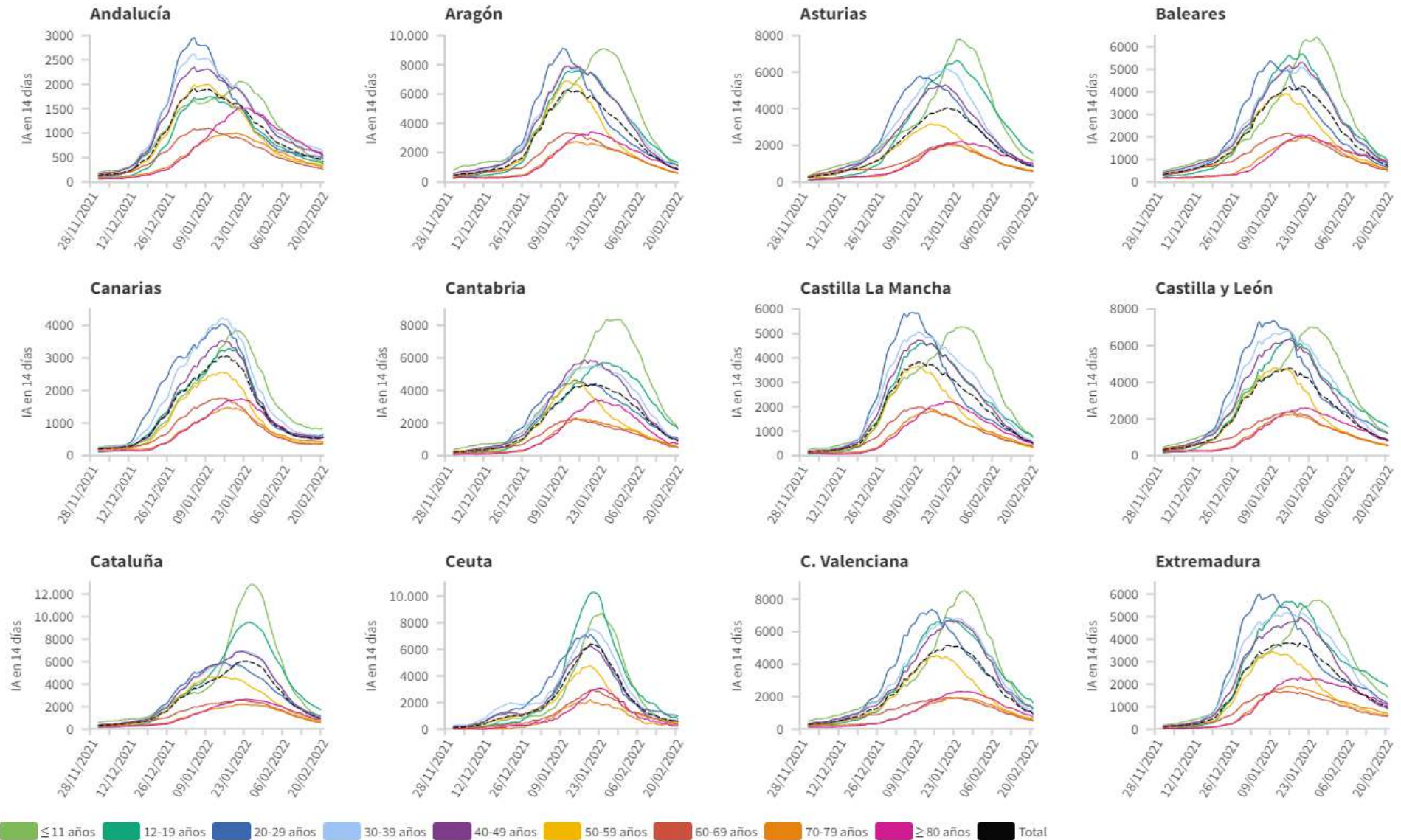
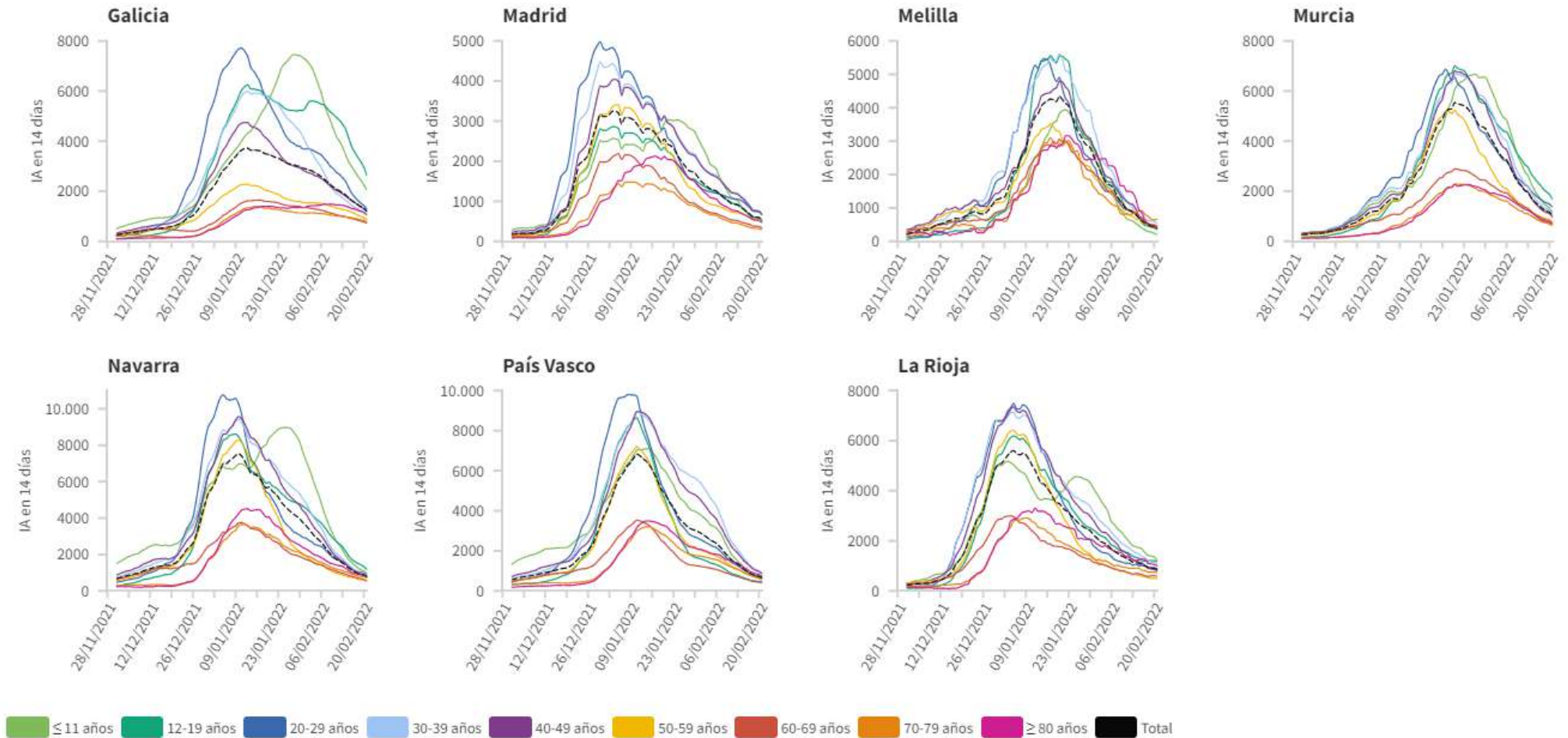


Figura 5(cont.). Incidencia acumulada en 14 días por grupos de edad desde el 01.12.2021 por Comunidades Autónomas, a 21.02.2022.



Los grupos de edad corresponden con los mismos de los que se hace seguimiento de la cobertura de vacunación



SECRETARÍA DE ESTADO
DE SANIDAD

DIRECCIÓN GENERAL DE
SALUD PÚBLICA

Centro de Coordinación de Alertas y Emergencias Sanitarias

SITUACIÓN INTERNACIONAL

La nueva situación epidemiológica se caracteriza por un alto porcentaje de la población inmunizada frente a SARS-CoV-2, así como un aumento de la proporción de casos leves y asintomáticos. En este contexto, y de acuerdo con las recomendaciones de transición del sistema de vigilancia propuestas por el Centro Europeo de Control de Enfermedades (ECDC) que ya están siguiendo algunos países del entorno europeo, el apartado de Situación Internacional se publica con una periodicidad semanal los jueves. Para más información relativa a la situación internacional se pueden consultar la web del ECDC <https://www.ecdc.europa.eu/en/covid-19> o de la Organización Mundial de la Salud <https://covid19.who.int/>