

Actualización nº 574. Enfermedad por el coronavirus (COVID-19). 02.03.2022 (datos consolidados a las 16:45 horas del 02.03.2022)

SITUACIÓN EN ESPAÑA

El presente informe se ha realizado con los datos individualizados notificados por las CCAA a la Red Nacional de Vigilancia Epidemiológica (al sistema SiViEs). Se incluyen los casos notificados confirmados con una prueba diagnóstica positiva de infección activa (PDIA) tal como se establece en la [Estrategia de detección precoz, vigilancia y control de COVID-19](#) y además los casos notificados antes del 11 de mayo que requirieron hospitalización, ingreso en UCI o fallecieron con diagnóstico clínico de COVID-19, de acuerdo a las definiciones de caso vigentes en cada momento. Cualquier futura actualización que realicen las CCAA quedarán reflejadas en los informes diarios. En España hasta el momento se han notificado un total de 11.054.888 casos confirmados de COVID-19 y 100.037 fallecidos. Los datos se pueden obtener [aquí](#).

Tabla 1. Casos de COVID-19 confirmados y fallecidos a 02.03.2022

CCAA	Casos totales	Casos nuevos notificados desde el último informe*	Casos diagnosticados en los últimos 14 días ***		Casos diagnosticados en los últimos 7 días ***		Casos fallecidos		
			Nº	IA**	Nº	IA**	Fallecidos totales	Con fecha de defunción en los últimos 7 días ***	Letalidad global de la pandemia
Andalucía	1.344.708	649	24.709	291,64	7.828	92,39	12.798	49	1,0%
Aragón	397.442	533	7.187	541,90	3.050	229,97	4.853	44	1,2%
Asturias	194.709	330	5.492	542,80	2.327	229,99	2.498	29	1,3%
Baleares	254.609	246	4.876	415,68	1.819	155,07	1.216	4	0,5%
Canarias	293.059	976	16.879	776,78	8.882	408,75	1.583	12	0,5%
Cantabria	125.867	235	3.152	539,26	1.313	224,63	764	6	0,6%
Castilla La Mancha	471.913	677	5.621	274,25	2.033	99,19	7.079	13	1,5%
Castilla y León	653.024	1.087	12.277	515,16	4.771	200,20	8.228	24	1,3%
Cataluña	2.276.646	4.967	52.086	670,92	22.060	284,16	18.179	21	0,8%
Ceuta	18.895	21	337	403,51	136	162,84	145	1	0,8%
C. Valenciana	1.299.397	2.729	25.087	495,97	9.072	179,35	9.024	37	0,7%
Extremadura	235.431	544	5.933	559,98	2.377	224,35	2.235	15	0,9%
Galicia	530.565	1.316	21.148	784,52	8.211	304,60	3.102	23	0,6%
Madrid	1.600.005	2.357	20.061	297,14	7.812	115,71	17.433	19	1,1%
Melilla	20.257	23	213	246,93	92	106,65	148	1	0,7%
Murcia	374.068	1.044	10.855	714,86	4.308	283,70	2.167	17	0,6%
Navarra	223.386	208	3.421	517,13	1.439	217,52	1.497	6	0,7%
País Vasco	651.610	709	9.197	415,40	4.025	181,80	6.182	10	0,9%
La Rioja	89.297	152	1.924	601,63	821	256,73	906	2	1,0%
ESPAÑA	11.054.888	18.803	230.455	486,34	92.376	194,95	100.037	333	0,9%

* Los casos nuevos notificados diariamente corresponden a casos diagnosticados de días previos, no solo al día anterior.

** IA: Incidencia acumulada (casos diagnosticados/100.000 habitantes). Se utiliza como denominador para el cálculo de la IA las cifras oficiales de población del INE del padrón municipal a 01.01.2021

*** Los datos de IA y de fallecidos en los últimos 7 días no son comparables entre CCAA, debido fundamentalmente a las diferencias en la notificación de casos por test de autodiagnóstico, así como a retrasos en la notificación de fallecidos en algunas CCAA.

Figura 1. Casos diarios confirmados de COVID-19 en España desde el 01.12.2020 a 01.03.2022 (datos consolidados a las 16:45 horas del 02.03.2022).

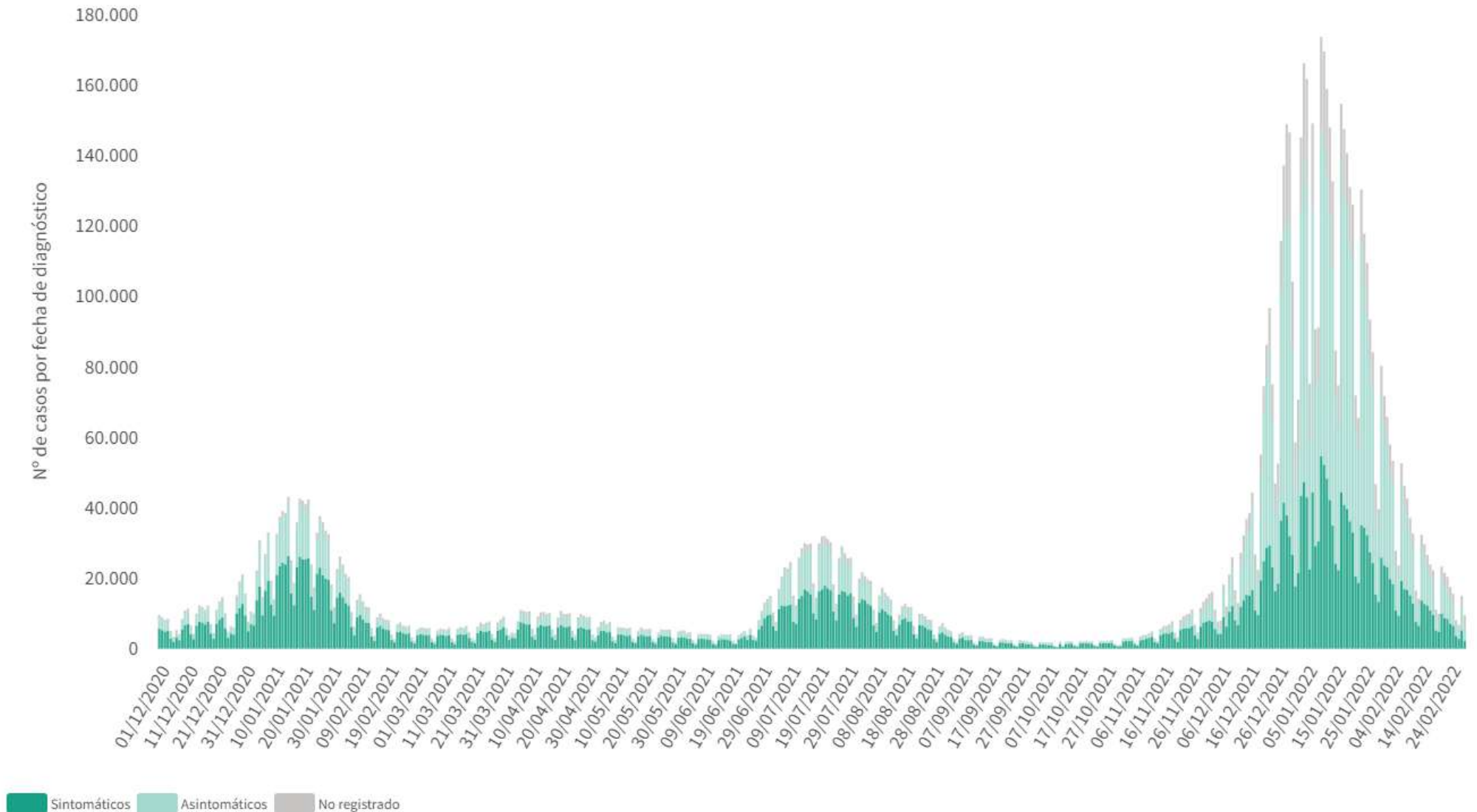
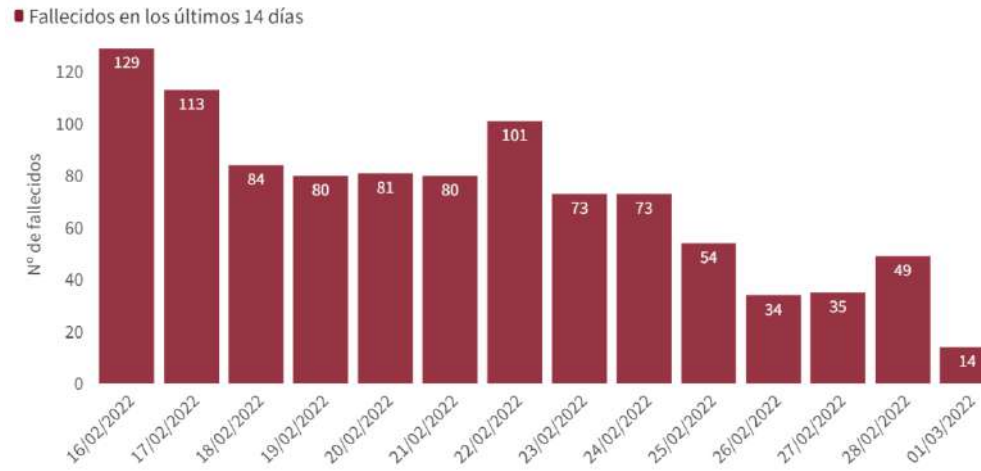
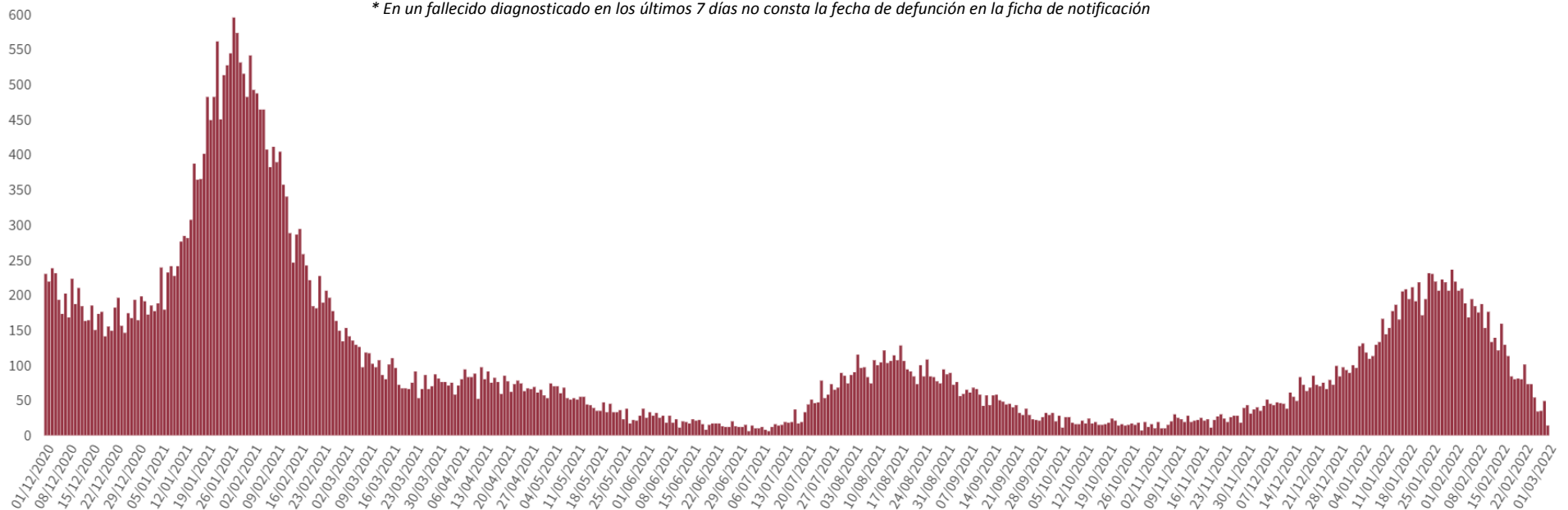


Figura 2. Número de fallecidos diarios por COVID-19 por fecha de defunción en España a 01.03.2022 (datos consolidados a las 16:45 horas del 02.03.2022)



* En un fallecido diagnosticado en los últimos 7 días no consta la fecha de defunción en la ficha de notificación



A continuación, se presenta la situación de la capacidad asistencia y actividad COVID-19 en los hospitales españoles. Para el análisis de los casos confirmados que han precisado ingreso, tanto hospitalario como específicamente en UCI, se puede consultar los datos disponibles [aquí](#).

Tabla 2. Situación capacidad asistencial y actividad Covid-19 en hospitales

CCAA	Total Pacientes COVID hospitalizados	Tasa de ocupación hospitalaria por 100.000 hab.	% Camas Ocupadas COVID	Número Pacientes COVID en UCI	Tasa de ocupación UCI por 100.000 hab.	% Camas Ocupadas UCI COVID	Ingresos COVID últimas 24h	Altas COVID últimas 24h
Andalucía	755	8,92	4,23%	94	1,11	5,20%	98	123
Aragón	191	14,37	4,53%	40	3,01	17,54%	13	20
Asturias	194	19,04	5,55%	19	1,86	6,51%	12	15
Baleares	197	16,82	5,64%	36	3,07	10,88%	15	19
Canarias	424	19,49	7,57%	59	2,71	12,24%	25	11
Cantabria	60	10,29	3,98%	9	1,54	7,63%	5	6
Castilla La Mancha	194	9,49	3,93%	30	1,47	8,62%	22	29
Castilla y León	317	13,24	4,66%	38	1,59	8,68%	32	47
Cataluña	1.423	18,29	5,76%	226	2,90	18,68%	108	212
Ceuta	9	10,69	4,66%	3	3,56	17,65%	1	0
C. Valenciana	551	10,90	4,92%	66	1,31	8,43%	57	85
Extremadura	76	7,14	2,50%	6	0,56	3,30%	6	9
Galicia	329	12,18	3,89%	21	0,78	2,82%	37	30
Madrid	930	13,72	5,56%	152	2,24	13,55%	62	99
Melilla	12	13,78	6,59%	1	1,15	5,88%	2	2
Murcia	199	13,17	4,76%	35	2,32	7,43%	14	35
Navarra	79	11,95	4,47%	8	1,21	7,55%	2	11
País Vasco	231	10,40	4,60%	56	2,52	14,11%	34	24
La Rioja	17	5,31	2,35%	3	0,94	5,66%	3	1
Total general	6.188	13,04	4,99%	902	1,90	9,86%	548	778

Fuente: Notificación de los hospitales al Ministerio de Sanidad

(1) Información referida al día 01/03/2022, con los últimos datos disponibles a las 15:00 del día 2 de Marzo de 2022

Nota: El criterio de cómputo incluye a pacientes que presentan clínica Covid que debe ser tratada en régimen de hospitalización, bien con infección confirmada bien pendiente de confirmar.

Puede acceder a los datos en abierto de la capacidad asistencial [aquí](#).

Tabla 3. Total de Pruebas diagnósticas realizadas del 20.02.2022 al 26.02.2022 (Datos provisionales con información actualizada a 02.03.2022)

CCAA	PCR	Test de antígeno	Total de pruebas	Tasa por 100.000 hab.	Positividad
Andalucía	47.874	36.729	84.603	1.005,47	21,78%
Aragón	7.443	5.795	13.238	1.003,42	21,94%
Asturias	15.075	3.489	18.564	1.815,02	19,98%
Baleares	8.862	9.265	18.127	1.577,00	17,51%
Canarias	17.738	17.703	35.441	1.645,82	19,61%
Cantabria	5.280	3.219	8.499	1.462,63	20,52%
Castilla La Mancha	8.857	11.096	19.953	981,52	18,43%
Castilla y León	16.124	15.627	31.751	1.323,21	15,29%
Cataluña	71.364	88.565	159.929	2.083,71	15,01%
Ceuta	251	682	933	1.100,53	28,30%
C. Valenciana	34.247	15.306	49.553	990,31	18,38%
Extremadura	5.718	12.506	18.224	1.706,83	18,26%
Galicia	24.317	20.561	44.878	1.662,46	16,77%
Madrid	45.674	50.059	95.733	1.436,70	12,84%
Melilla	319	639	958	1.107,68	7,93%
Murcia	10.415	14.894	25.309	1.694,16	17,63%
Navarra	4.238	6.058	10.296	1.573,80	18,39%
País Vasco	17.143	10.712	27.855	1.261,68	17,12%
La Rioja	402	4.649	5.051	1.594,39	19,20%
ESPAÑA	341.341	327.554	668.895	1.422,39	17,06%

Puede acceder a los datos en abierto de las pruebas realizadas [aquí](#).

Figura 3. Casos diarios confirmados de COVID-19 por fecha de diagnóstico desde el 15.06.2021 por Comunidades Autónomas, a 01.03.2022 (datos consolidados a las 16:45 horas del 02.03.2022).

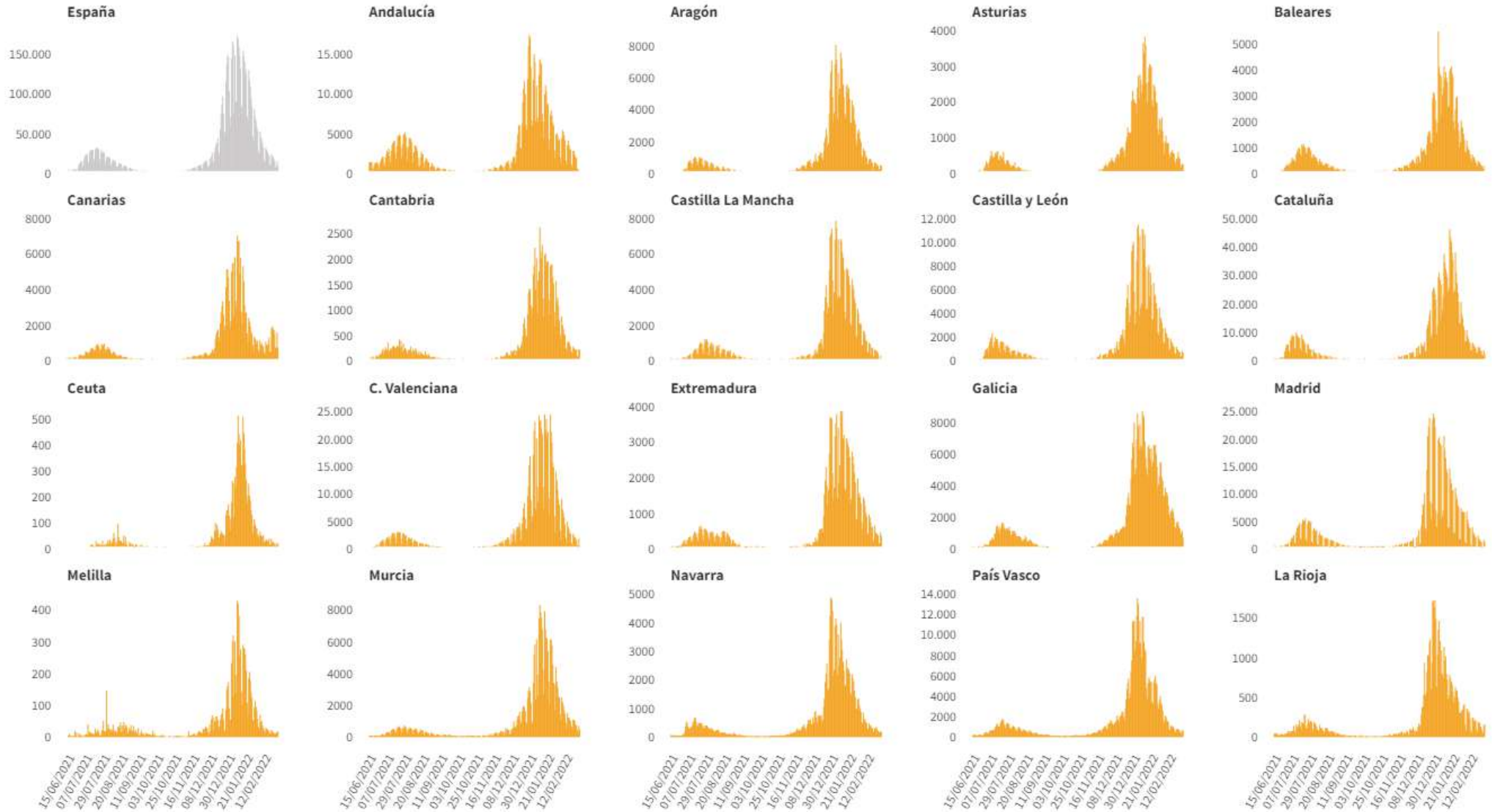


Figura 4. Evolución de la incidencia acumulada en 14 días por grupos de edad en España, a 01.03.2022.

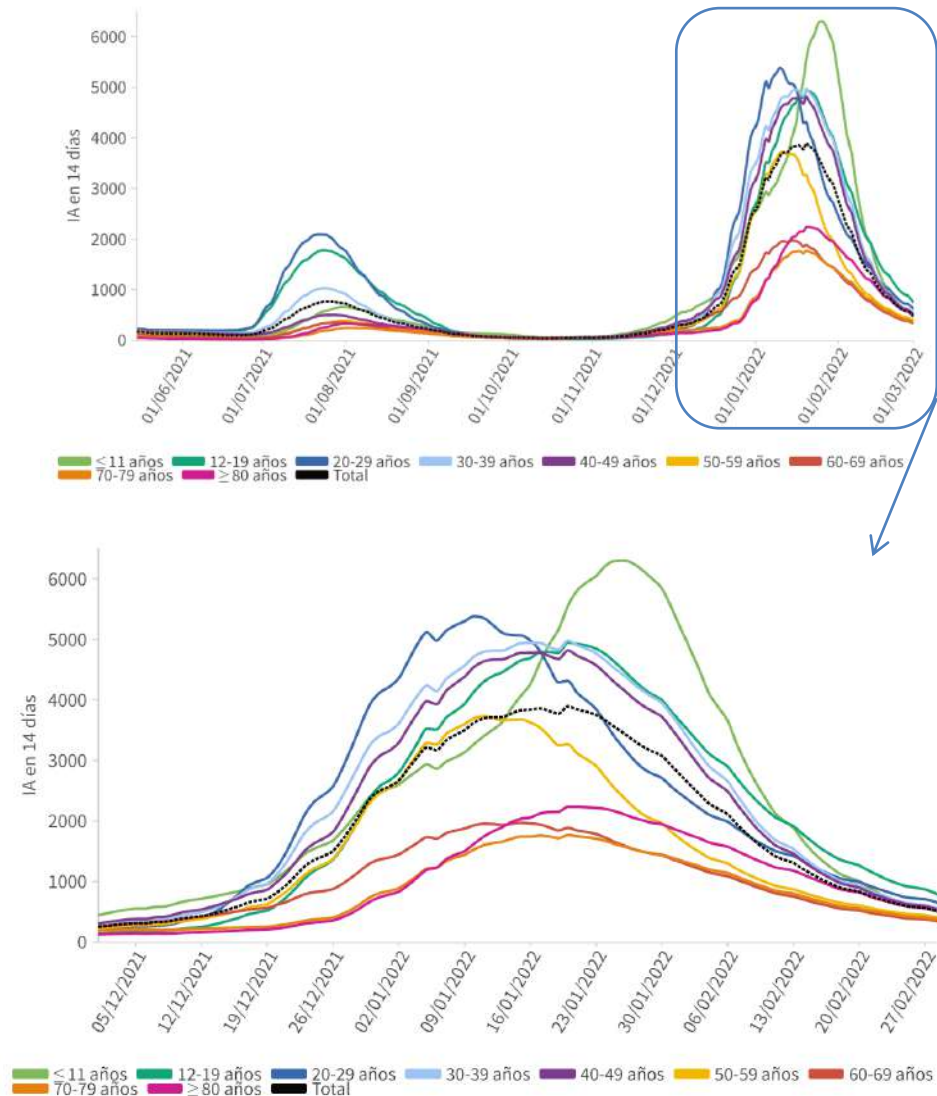


Tabla 4. Incidencia acumulada en 14 días por grupos de edad en España y por Comunidades Autónomas, a 01.03.2022 (datos consolidados a las 16:45 horas del 02.03.2022).

CCAA	≤ 11 años	12-19 años	20-29 años	30-39 años	40-49 años	50-59 años	60-69 años	70-79 años	≥ 80 años
Andalucía	223,66	289,26	350,79	389,37	366,94	233,48	184,44	216,32	354,79
Aragón	492,76	863,97	796,40	530,12	502,19	424,76	413,86	432,22	607,49
Asturias	517,49	865,79	529,48	557,68	537,90	457,28	433,70	477,56	754,38
Baleares	397,00	505,46	388,66	456,15	443,85	346,83	350,34	373,18	562,76
Canarias	989,97	1.066,76	1.047,17	936,57	778,03	573,51	476,08	481,36	574,15
Cantabria	730,60	943,15	662,89	544,23	580,41	362,55	363,24	365,00	536,56
Castilla La Mancha	336,02	391,70	288,70	295,94	268,24	182,06	221,16	246,13	299,67
Castilla y León	621,11	922,59	679,05	505,56	502,78	401,15	375,44	381,28	532,25
Cataluña	525,29	1.314,21	1.018,26	655,41	649,83	551,14	424,27	432,91	551,00
Ceuta	256,57	537,98	522,74	441,29	429,15	390,25	328,03	301,83	303,26
C. Valenciana	554,76	837,05	622,53	526,54	501,45	363,96	331,15	367,93	447,84
Extremadura	644,54	1.077,04	597,84	526,46	565,96	407,25	381,63	409,95	657,75
Galicia	1.191,20	1.437,05	755,97	789,54	819,37	613,40	533,21	588,19	736,50
Madrid	226,51	284,77	385,50	370,81	352,69	277,96	202,52	194,96	309,25
Melilla	161,56	165,29	225,73	401,33	249,58	224,26	244,53	453,94	256,08
Murcia	682,58	1.245,01	936,30	774,49	682,02	545,42	505,85	449,94	490,66
Navarra	495,01	755,11	590,23	540,38	519,60	430,98	432,53	482,95	460,81
País Vasco	244,44	263,93	516,25	550,62	535,65	430,73	287,36	386,85	445,68
La Rioja	695,61	1.093,59	659,12	614,43	599,61	383,38	404,99	481,91	742,24
ESPAÑA	464,19	742,37	620,24	530,84	511,59	390,69	332,56	359,07	486,90

Los grupos de edad corresponden con los mismos de los que se hace seguimiento de la cobertura de vacunación

Figura 5. Evolución de la incidencia acumulada en 14 días por grupos de edad desde el 01.12.2021 por Comunidades Autónomas, a 01.03.2022.

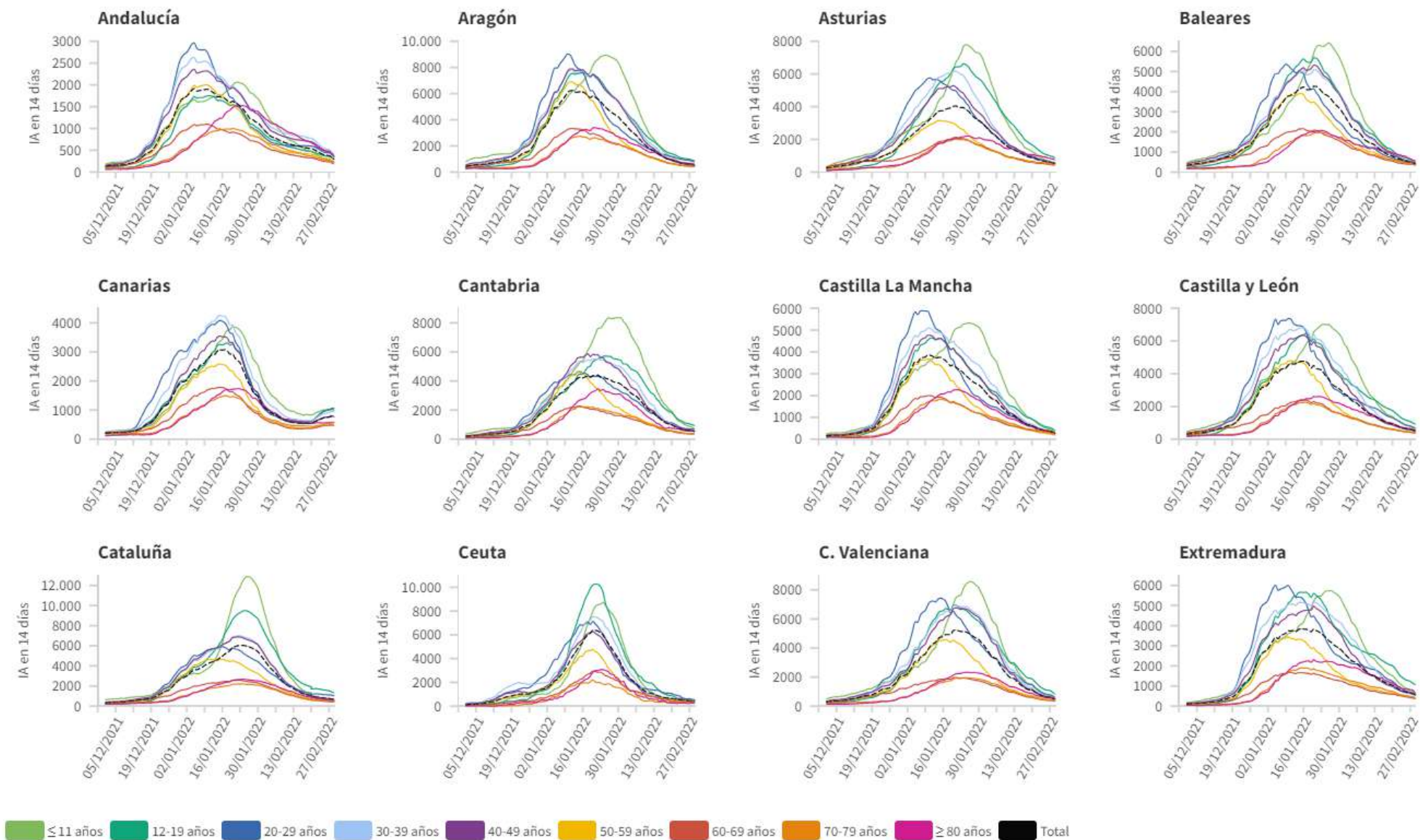
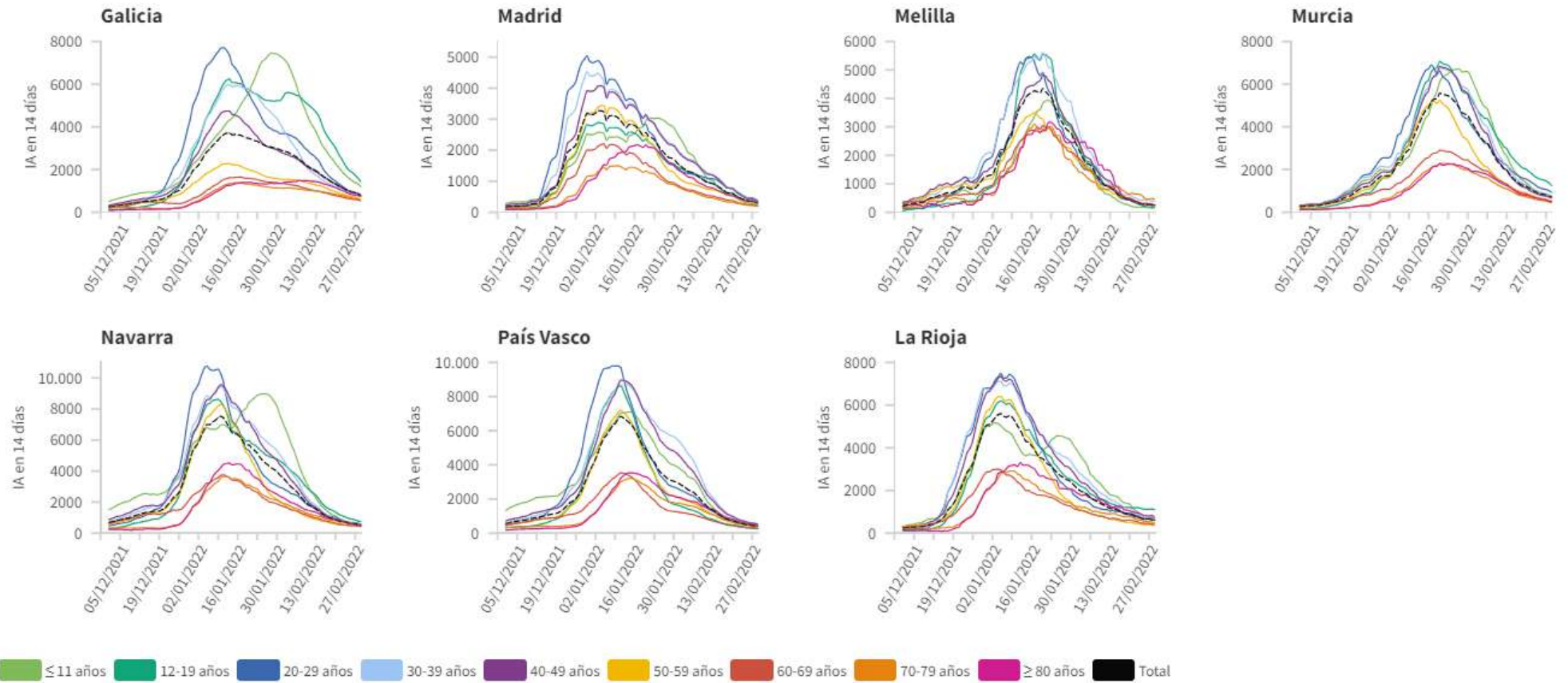


Figura 5(cont.). Incidencia acumulada en 14 días por grupos de edad desde el 01.12.2021 por Comunidades Autónomas, a 01.03.2022.



Los grupos de edad corresponden con los mismos de los que se hace seguimiento de la cobertura de vacunación



SECRETARÍA DE ESTADO
DE SANIDAD

DIRECCIÓN GENERAL DE
SALUD PÚBLICA

Centro de Coordinación de Alertas y Emergencias Sanitarias

SITUACIÓN INTERNACIONAL

La nueva situación epidemiológica se caracteriza por un alto porcentaje de la población inmunizada frente a SARS-CoV-2, así como un aumento de la proporción de casos leves y asintomáticos. En este contexto, y de acuerdo con las recomendaciones de transición del sistema de vigilancia propuestas por el Centro Europeo de Control de Enfermedades (ECDC) que ya están siguiendo algunos países del entorno europeo, el apartado de Situación Internacional se publica con una periodicidad semanal los jueves. Para más información relativa a la situación internacional se pueden consultar la web del ECDC <https://www.ecdc.europa.eu/en/covid-19> o de la Organización Mundial de la Salud <https://covid19.who.int/>