

Actualización nº 578. Enfermedad por el coronavirus (COVID-19). 08.03.2022 (datos consolidados a las 15:30 horas del 08.03.2022)

SITUACIÓN EN ESPAÑA

El presente informe se ha realizado con los datos individualizados notificados por las CCAA a la Red Nacional de Vigilancia Epidemiológica (al sistema SiViEs). Se incluyen los casos notificados confirmados con una prueba diagnóstica positiva de infección activa (PDIA) tal como se establece en la [Estrategia de detección precoz, vigilancia y control de COVID-19](#) y además los casos notificados antes del 11 de mayo que requirieron hospitalización, ingreso en UCI o fallecieron con diagnóstico clínico de COVID-19, de acuerdo a las definiciones de caso vigentes en cada momento. Cualquier futura actualización que realicen las CCAA quedarán reflejadas en los informes diarios. En España hasta el momento se han notificado un total de 11.159.574 casos confirmados de COVID-19 y 100.859 fallecidos. Los datos se pueden obtener [aquí](#).

Tabla 1. Casos de COVID-19 confirmados y fallecidos a 08.03.2022

CCAA	Casos totales	Casos nuevos notificados desde el último informe*	Casos diagnosticados en los últimos 14 días ***		Casos diagnosticados en los últimos 7 días ***		Casos fallecidos		
			Nº	IA**	Nº	IA**	Fallecidos totales	Con fecha de defunción en los últimos 7 días ***	Letalidad global de la pandemia
Andalucía	1.356.721	1.436	21.857	257,98	10.210	120,51	12.905	44	1,0%
Aragón	399.795	1.271	6.072	457,83	2.819	212,55	4.892	34	1,2%
Asturias	196.388	194	4.549	449,60	2.072	204,79	2.510	16	1,3%
Baleares	257.053	474	4.596	391,81	2.305	196,50	1.220	4	0,5%
Canarias	302.069	1.774	19.151	881,34	8.865	407,97	1.597	13	0,5%
Cantabria	126.863	178	2.554	436,95	1.222	209,07	778	4	0,6%
Castilla La Mancha	475.397	1.140	4.669	227,80	1.851	90,31	7.106	20	1,5%
Castilla y León	658.686	1.257	10.717	449,70	5.504	230,96	8.302	22	1,3%
Cataluña	2.298.271	6.008	47.314	609,45	21.522	277,23	18.460	11	0,8%
Ceuta	18.990	20	255	305,33	115	137,70	145	0	0,8%
C. Valenciana	1.309.149	1.975	18.364	363,06	7.174	141,83	9.065	29	0,7%
Extremadura	239.555	1.031	6.895	650,78	4.383	413,69	2.244	11	0,9%
Galicia	541.377	1.854	20.333	754,29	10.942	405,91	3.127	24	0,6%
Madrid	1.609.483	2.208	16.040	237,59	7.365	109,09	17.501	26	1,1%
Melilla	20.335	17	189	219,10	93	107,81	152	4	0,7%
Murcia	378.411	897	8.979	591,31	3.733	245,84	2.176	7	0,6%
Navarra	224.767	317	3.098	468,30	1.520	229,77	1.502	6	0,7%
País Vasco	656.253	939	9.027	407,72	4.914	221,95	6.268	23	1,0%
La Rioja	90.011	159	1.703	532,53	856	267,67	909	3	1,0%
ESPAÑA	11.159.574	23.149	206.362	435,50	97.465	205,69	100.859	301	0,9%

* Los casos nuevos notificados diariamente corresponden a casos diagnosticados de días previos, no solo al día anterior.

** IA: Incidencia acumulada (casos diagnosticados/100.000 habitantes). Se utiliza como denominador para el cálculo de la IA las cifras oficiales de población del INE del padrón municipal a 01.01.2021

*** Los datos de IA y de fallecidos en los últimos 7 días no son comparables entre CCAA, debido fundamentalmente a las diferencias en la notificación de casos por test de autodiagnóstico, así como a retrasos en la notificación de fallecidos en algunas CCAA.

Figura 1. Casos diarios confirmados de COVID-19 en España desde el 01.12.2020 a 07.03.2022 (datos consolidados a las 15:30 horas del 08.03.2022).

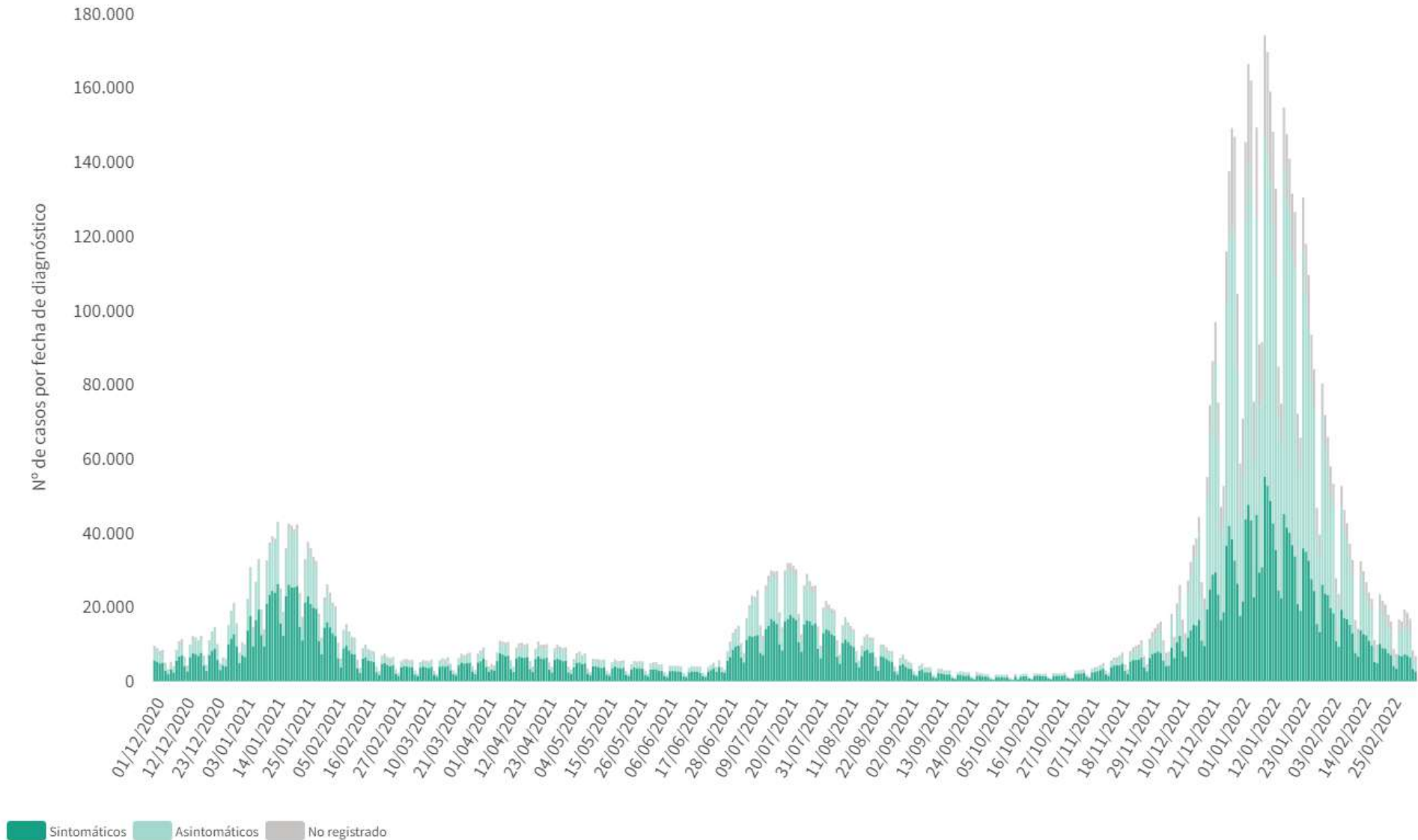
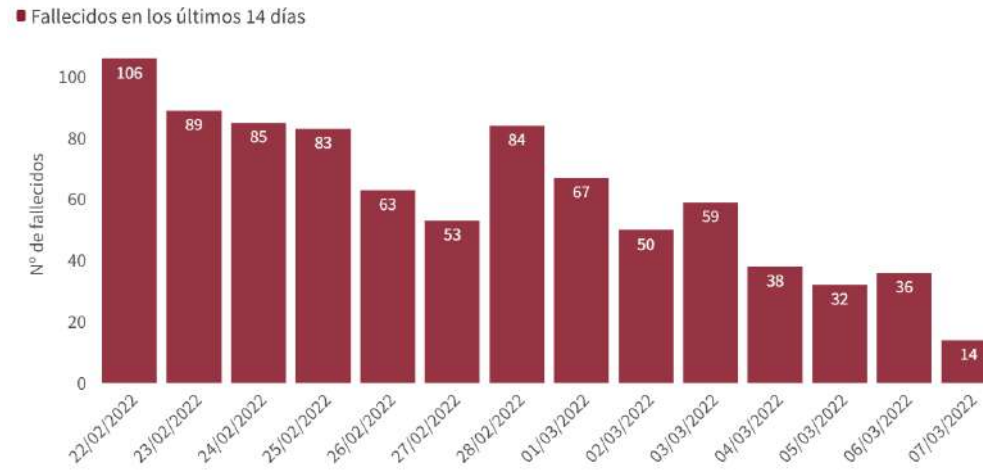
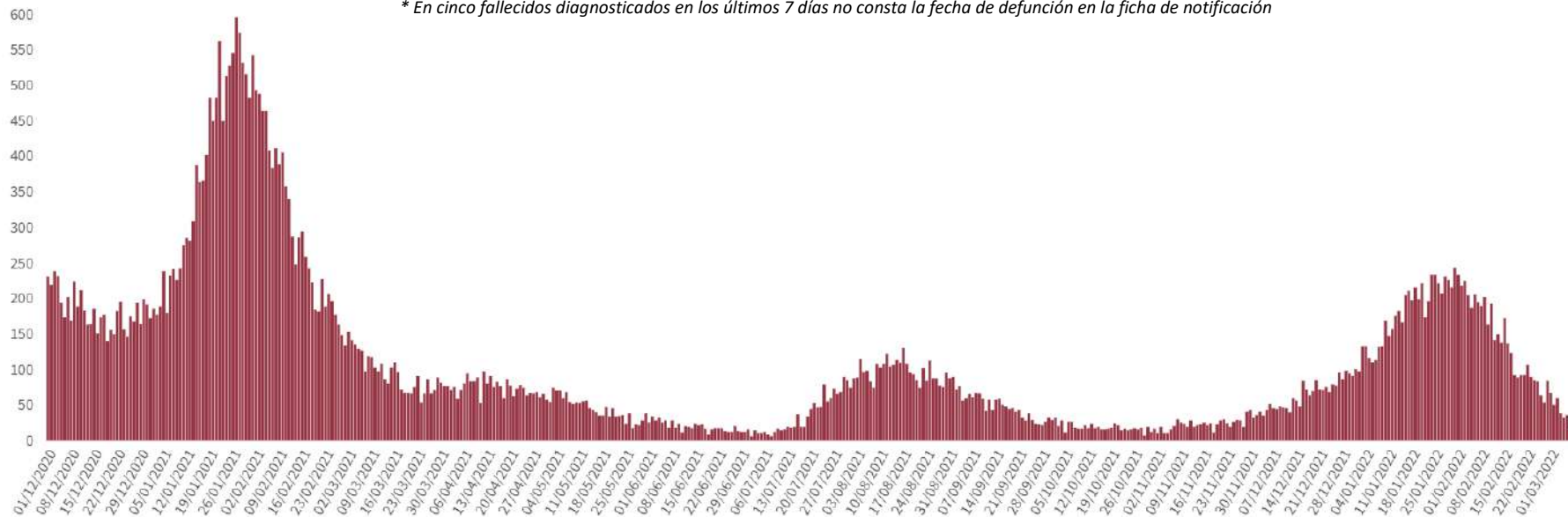


Figura 2. Número de fallecidos diarios por COVID-19 por fecha de defunción en España a 07.03.2022 (datos consolidados a las 15:30 horas del 08.03.2022)



* En cinco fallecidos diagnosticados en los últimos 7 días no consta la fecha de defunción en la ficha de notificación



A continuación, se presenta la situación de la capacidad asistencia y actividad COVID-19 en los hospitales españoles. Para el análisis de los casos confirmados que han precisado ingreso, tanto hospitalario como específicamente en UCI, se puede consultar los datos disponibles [aquí](#).

Tabla 2. Situación capacidad asistencial y actividad Covid-19 en hospitales.

CCAA	Total Pacientes COVID hospitalizados	Tasa de ocupación hospitalaria por 100.000 hab.	% Camas Ocupadas COVID	Número Pacientes COVID en UCI	Tasa de ocupación UCI por 100.000 hab.	% Camas Ocupadas UCI COVID	Ingresos COVID últimas 24h	Altas COVID últimas 24h
Andalucía	677	8,00	3,78%	85	1,00	4,67%	88	95
Aragón	184	13,84	4,37%	32	2,41	13,97%	17	20
Asturias	153	15,02	4,37%	20	1,96	6,85%	16	24
Baleares	168	14,34	4,82%	34	2,90	10,33%	12	21
Canarias	343	15,76	6,12%	50	2,30	10,37%	25	38
Cantabria	59	10,12	4,01%	10	1,72	8,47%	6	8
Castilla La Mancha	183	8,95	3,70%	24	1,17	6,86%	17	34
Castilla y León	281	11,73	4,10%	37	1,54	8,45%	34	46
Cataluña	1.225	15,74	4,94%	198	2,54	16,49%	120	163
Ceuta	8	9,50	4,12%	2	2,38	11,76%	0	2
C. Valenciana	454	8,98	4,06%	56	1,11	7,21%	50	66
Extremadura	60	5,64	1,98%	0	0,00	0,00%	18	15
Galicia	325	12,03	3,84%	24	0,89	3,22%	39	20
Madrid	741	10,93	4,43%	110	1,62	9,92%	48	96
Melilla	8	9,19	4,40%	1	1,15	5,88%	1	0
Murcia	155	10,26	3,74%	28	1,85	5,94%	19	37
Navarra	54	8,17	3,08%	8	1,21	7,55%	5	14
País Vasco	200	9,01	3,96%	50	2,25	12,56%	22	27
La Rioja	16	5,00	2,21%	4	1,25	7,55%	0	0
Total general	5.294	11,16	4,26%	773	1,63	8,46%	537	726

Fuente: Notificación de los hospitales al Ministerio de Sanidad

(1) Información referida al día 06/03/2022, con los últimos datos disponibles a las 15:00 del día 8 de Marzo de 2022

Nota: El criterio de cómputo incluye a pacientes que presentan clínica Covid que debe ser tratada en régimen de hospitalización, bien con infección confirmada bien pendiente de confirmar.

Puede acceder a los datos en abierto de la capacidad asistencial [aquí](#).

Tabla 3. Total de Pruebas diagnósticas realizadas del 26.02.2022 al 04.03.2022 (Datos provisionales con información actualizada a 08.03.2022)

CCAA	PCR	Test de antígeno	Total de pruebas	Tasa por 100.000 hab.	Positividad
Andalucía	40.533	32.038	72.571	862,48	20,80%
Aragón	6.846	5.528	12.374	937,93	19,27%
Asturias	12.668	2.774	15.442	1.509,78	16,19%
Baleares	7.492	8.447	15.939	1.386,65	16,98%
Canarias	15.496	15.883	31.379	1.457,19	21,04%
Cantabria	4.829	3.491	8.320	1.431,82	17,76%
Castilla La Mancha	8.211	9.865	18.076	889,19	16,67%
Castilla y León	15.958	16.471	32.429	1.351,46	13,33%
Cataluña	66.649	93.962	160.611	2.092,59	17,37%
Ceuta	298	576	874	1.030,94	23,57%
C. Valenciana	30.387	13.086	43.473	868,81	15,62%
Extremadura	5.212	13.391	18.603	1.742,33	22,52%
Galicia	20.783	19.190	39.973	1.480,76	15,76%
Madrid	35.773	38.955	74.728	1.121,47	11,15%
Melilla	336	612	948	1.096,12	5,80%
Murcia	9.792	12.661	22.453	1.502,98	16,32%
Navarra	3.897	5.509	9.406	1.437,76	17,45%
País Vasco	15.661	11.143	26.804	1.214,07	17,57%
La Rioja	381	4.129	4.510	1.423,62	18,96%
ESPAÑA	301.202	307.711	608.913	1.294,84	16,87%

Puede acceder a los datos en abierto de las pruebas realizadas [aquí](#).

Figura 3. Casos diarios confirmados de COVID-19 por fecha de diagnóstico desde el 15.06.2021 por Comunidades Autónomas, a 07.03.2022 (datos consolidados a las 15:30 horas del 08.03.2022).

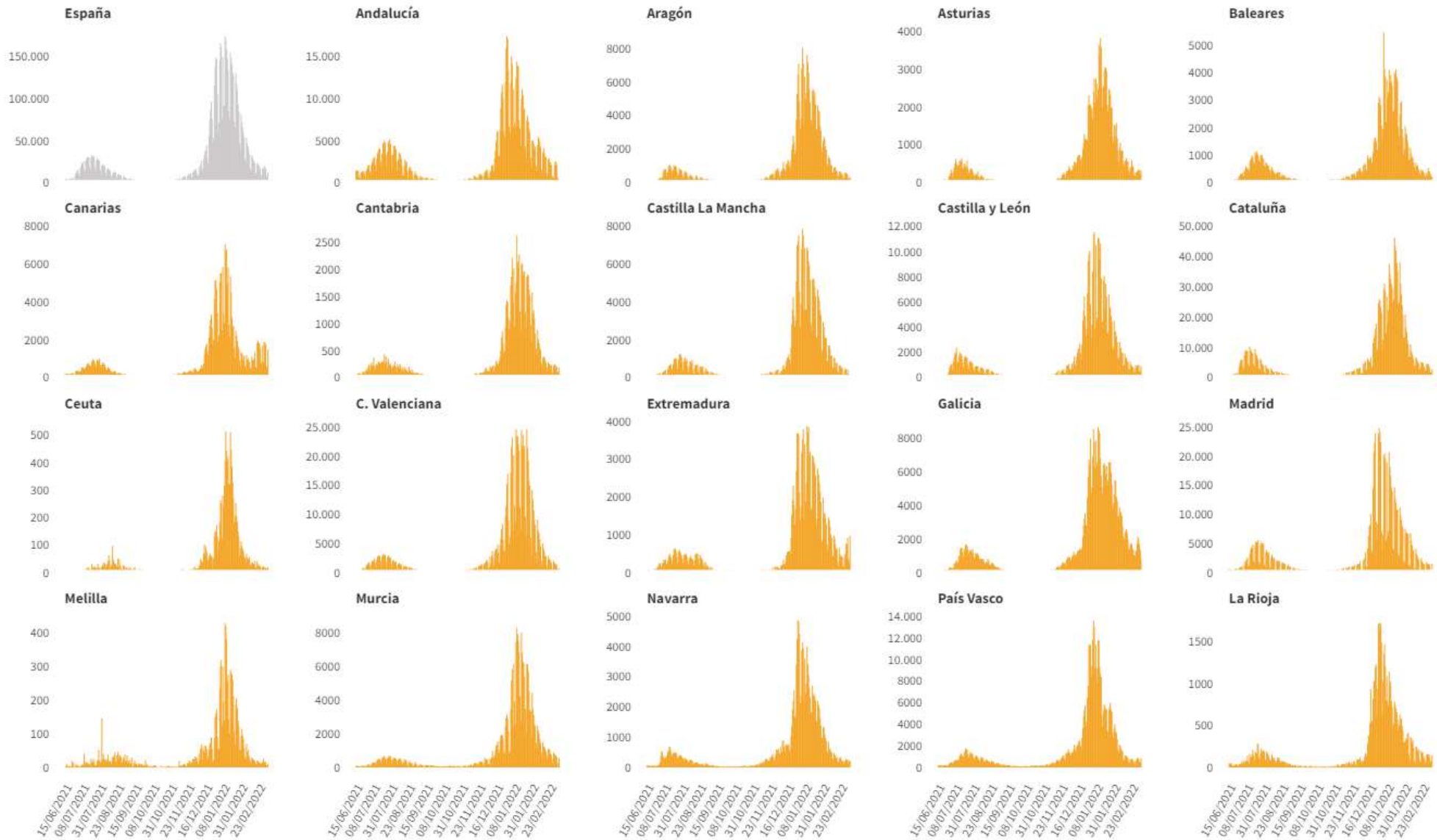


Figura 4. Evolución de la incidencia acumulada en 14 días por grupos de edad en España, a 07.03.2022.

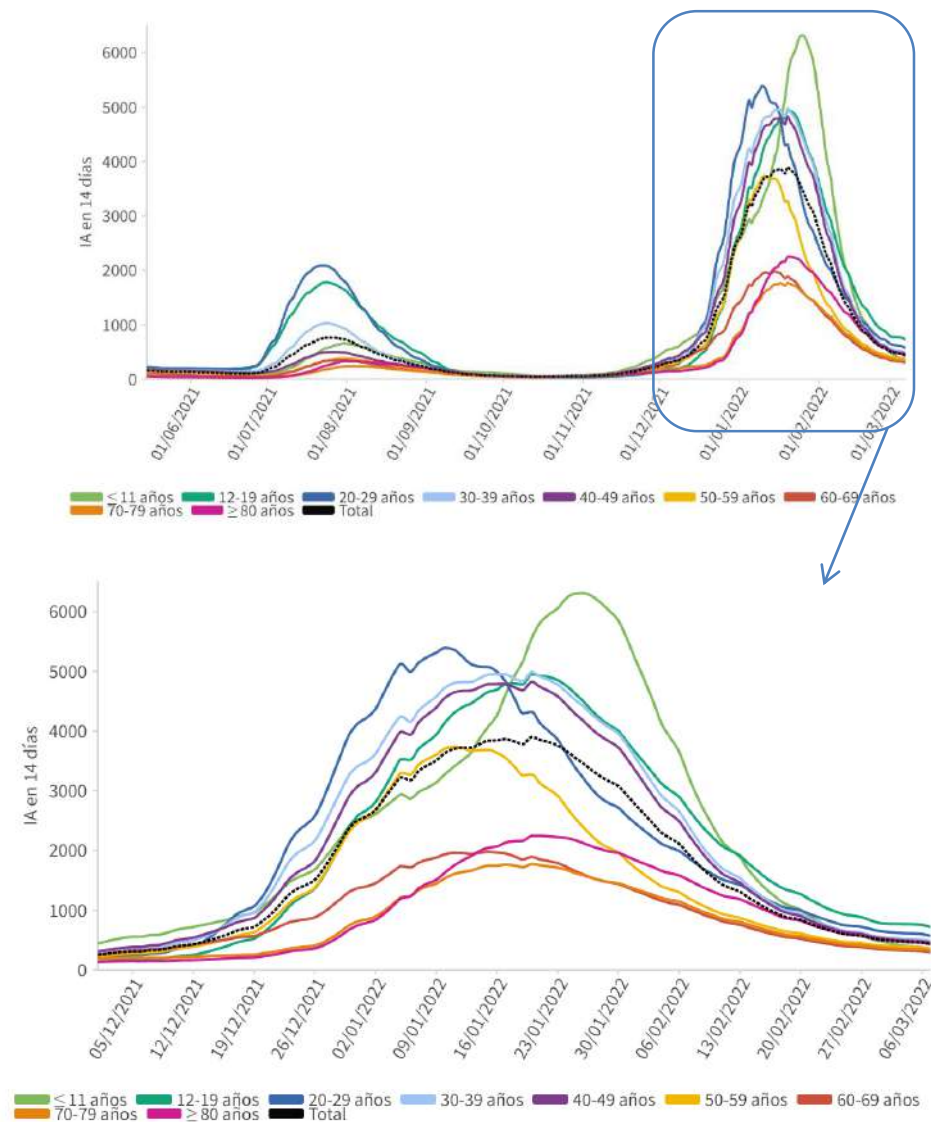


Tabla 4. Incidencia acumulada en 14 días por grupos de edad en España y por Comunidades Autónomas, a 07.03.2022 (datos consolidados a las 15:30 horas del 08.03.2022).

CCAA	≤ 11 años	12-19 años	20-29 años	30-39 años	40-49 años	50-59 años	60-69 años	70-79 años	≥ 80 años
Andalucía	155,95	280,25	313,42	346,38	326,54	215,31	168,41	199,68	296,96
Aragón	361,74	686,80	611,85	481,58	433,05	374,29	371,48	383,63	557,29
Asturias	371,91	776,44	446,75	462,89	422,85	380,65	364,60	401,54	651,25
Baleares	312,94	511,63	376,10	434,69	423,56	355,70	316,46	362,20	480,12
Canarias	986,09	1.402,07	1.341,25	1.076,99	832,02	625,11	492,50	530,01	590,21
Cantabria	481,77	905,42	497,66	418,87	486,57	313,11	292,61	344,92	373,15
Castilla La Mancha	242,80	316,53	241,20	253,61	227,90	150,92	174,74	216,16	295,21
Castilla y León	457,24	969,25	542,76	439,91	419,86	356,76	330,19	323,68	498,05
Cataluña	396,56	1.148,27	961,67	606,46	588,08	523,50	410,69	415,56	503,04
Ceuta	176,40	473,42	366,84	311,50	357,63	277,51	230,83	185,74	341,17
C. Valenciana	359,52	604,83	436,97	390,68	369,34	276,76	250,62	292,87	363,56
Extremadura	595,10	1.695,51	690,91	630,07	639,78	483,13	390,03	470,40	585,40
Galicia	866,93	1.945,59	782,98	755,65	760,69	582,32	499,23	526,87	635,99
Madrid	165,81	241,75	319,48	305,93	263,74	224,24	160,43	160,05	260,93
Melilla	155,10	144,63	259,18	281,79	241,26	161,46	207,85	453,94	256,08
Murcia	509,26	1.033,02	719,30	658,07	616,68	488,18	402,73	387,74	346,10
Navarra	343,29	730,75	543,83	490,79	492,60	395,32	410,05	458,18	399,85
País Vasco	190,31	311,23	569,79	543,44	507,74	444,22	271,57	375,27	386,59
La Rioja	544,52	974,64	659,12	543,54	523,95	366,71	337,92	389,78	697,26
ESPAÑA	348,97	718,19	569,98	482,80	451,72	359,62	297,90	327,29	426,89

Los grupos de edad corresponden con los mismos de los que se hace seguimiento de la cobertura de vacunación

Figura 5. Evolución de la incidencia acumulada en 14 días por grupos de edad desde el 01.12.2021 por Comunidades Autónomas, a 07.03.2022.

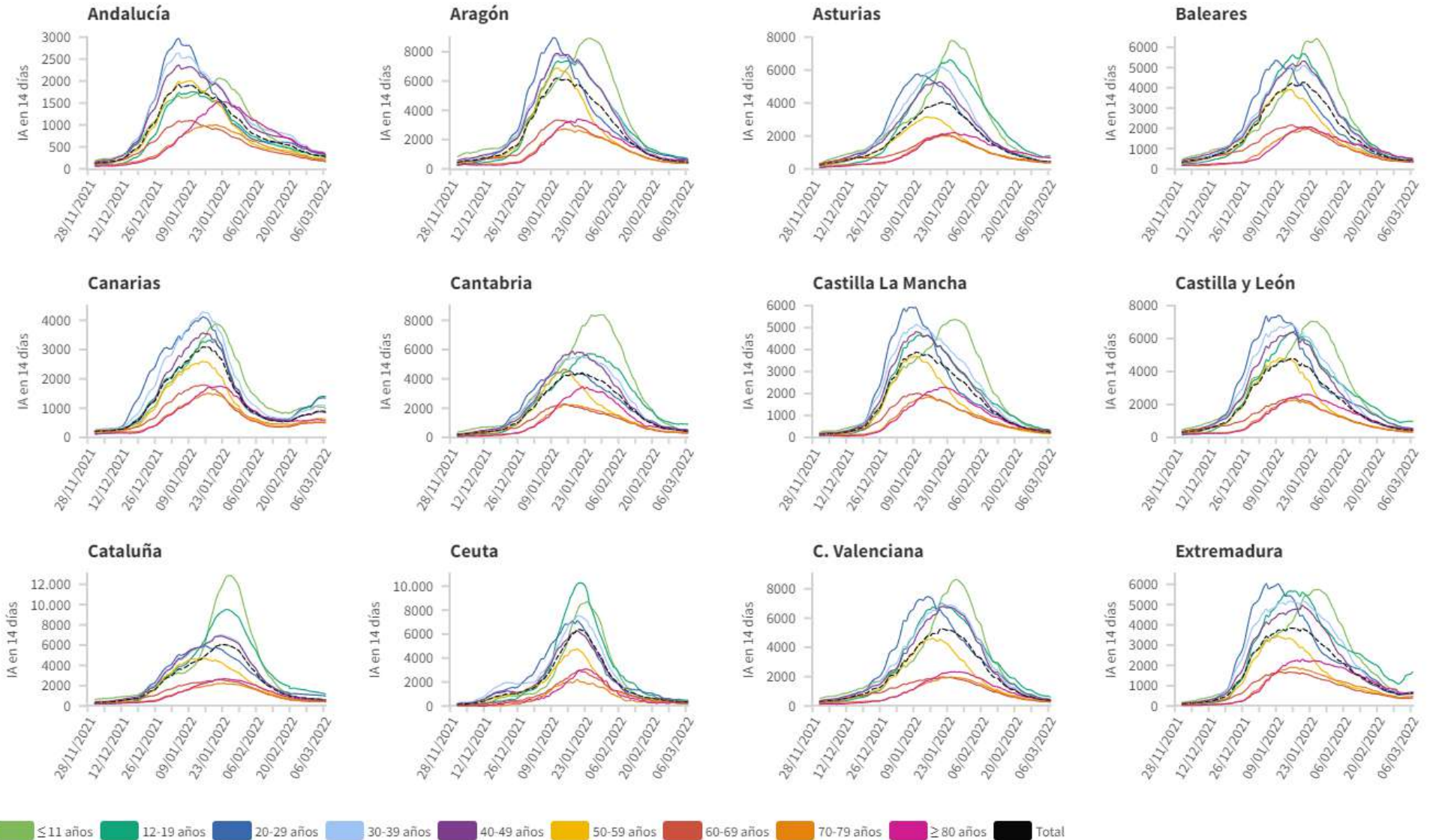
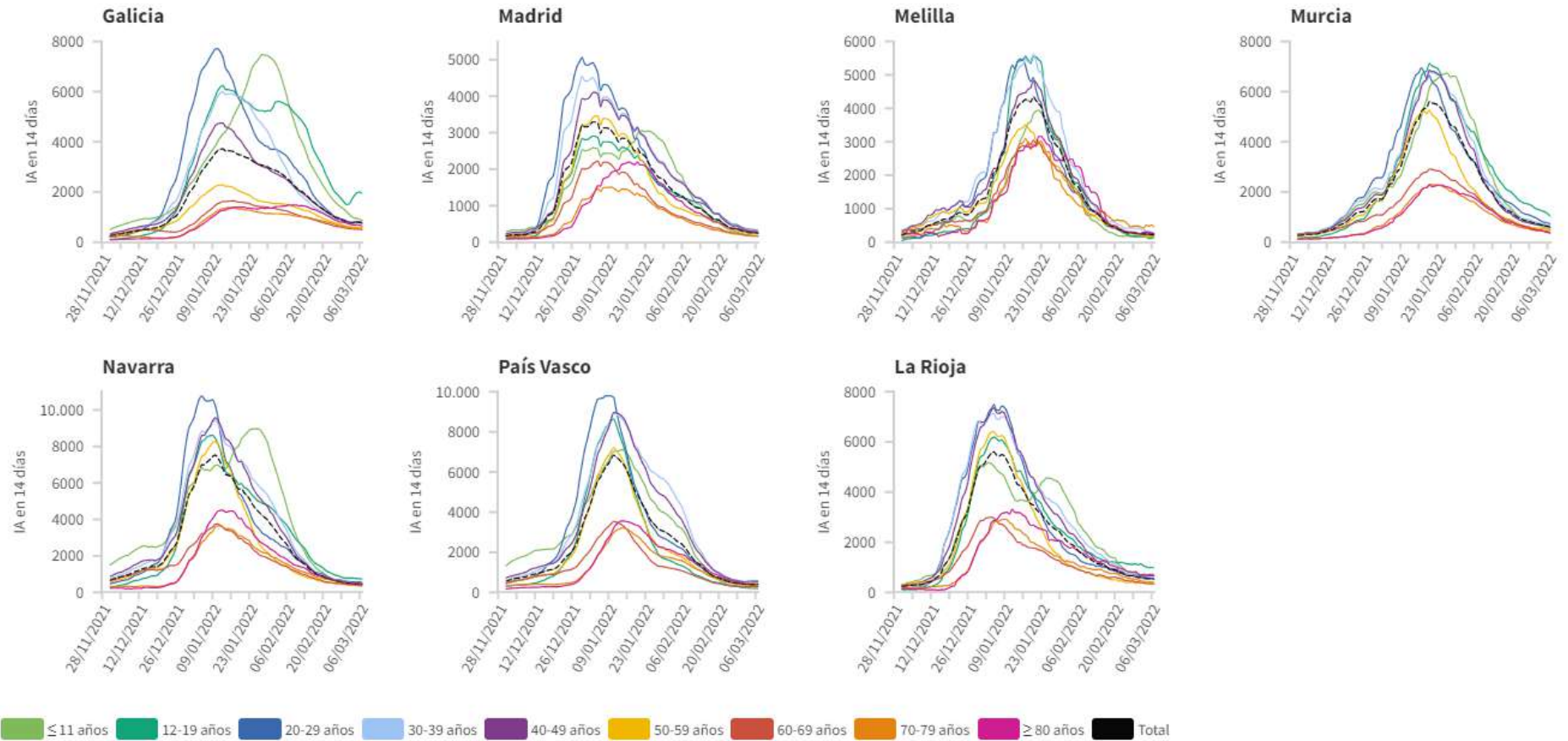


Figura 5 (cont.). Incidencia acumulada en 14 días por grupos de edad desde el 01.12.2021 por Comunidades Autónomas, a 07.03.2022.



Los grupos de edad corresponden con los mismos de los que se hace seguimiento de la cobertura de vacunación



SECRETARÍA DE ESTADO
DE SANIDAD

DIRECCIÓN GENERAL DE
SALUD PÚBLICA

Centro de Coordinación de Alertas y Emergencias Sanitarias

SITUACIÓN INTERNACIONAL

La nueva situación epidemiológica se caracteriza por un alto porcentaje de la población inmunizada frente a SARS-CoV-2, así como un aumento de la proporción de casos leves y asintomáticos. En este contexto, y de acuerdo con las recomendaciones de transición del sistema de vigilancia propuestas por el Centro Europeo de Control de Enfermedades (ECDC) que ya están siguiendo algunos países del entorno europeo, el apartado de Situación Internacional se publica con una periodicidad semanal los jueves. Para más información relativa a la situación internacional se pueden consultar la web del ECDC <https://www.ecdc.europa.eu/en/covid-19> o de la Organización Mundial de la Salud <https://covid19.who.int/>