

Actualización nº 579. Enfermedad por el coronavirus (COVID-19). 09.03.2022 (datos consolidados a las 15:30 horas del 09.03.2022)

SITUACIÓN EN ESPAÑA

El presente informe se ha realizado con los datos individualizados notificados por las CCAA a la Red Nacional de Vigilancia Epidemiológica (al sistema SiViEs). Se incluyen los casos notificados confirmados con una prueba diagnóstica positiva de infección activa (PDIA) tal como se establece en la [Estrategia de detección precoz, vigilancia y control de COVID-19](#) y además los casos notificados antes del 11 de mayo que requirieron hospitalización, ingreso en UCI o fallecieron con diagnóstico clínico de COVID-19, de acuerdo a las definiciones de caso vigentes en cada momento. Cualquier futura actualización que realicen las CCAA quedarán reflejadas en los informes diarios. En España hasta el momento se han notificado un total de 11.181.510 casos confirmados de COVID-19 y 100.992 fallecidos. Los datos se pueden obtener [aquí](#).

Tabla 1. Casos de COVID-19 confirmados y fallecidos a 09.03.2022

CCAA	Casos totales	Casos nuevos notificados desde el último informe*	Casos diagnosticados en los últimos 14 días ***		Casos diagnosticados en los últimos 7 días ***		Casos fallecidos		
			Nº	IA**	Nº	IA**	Fallecidos totales	Con fecha de defunción en los últimos 7 días ***	Letalidad global de la pandemia
Andalucía	1.359.285	2.564	21.319	251,63	10.550	124,52	12.931	48	1,0%
Aragón	400.300	505	6.015	453,53	2.812	212,02	4.904	37	1,2%
Asturias	196.571	183	4.374	432,30	2.033	200,93	2.515	16	1,3%
Baleares	257.609	556	4.722	402,55	2.576	219,61	1.223	4	0,5%
Canarias	304.014	1.945	18.956	872,36	9.748	448,61	1.599	13	0,5%
Cantabria	127.062	199	2.502	428,05	1.188	203,25	778	2	0,6%
Castilla La Mancha	476.140	743	4.526	220,83	1.780	86,85	7.109	22	1,5%
Castilla y León	659.849	1.163	10.735	450,46	5.731	240,48	8.306	22	1,3%
Cataluña	2.303.011	4.740	47.057	606,14	21.670	279,13	18.478	7	0,8%
Ceuta	19.012	22	252	301,73	117	140,09	145	0	0,8%
C. Valenciana	1.311.303	2.154	17.498	345,94	7.115	140,66	9.070	26	0,7%
Extremadura	240.447	892	7.301	689,10	4.877	460,31	2.244	7	0,9%
Galicia	543.395	2.018	20.631	765,35	11.643	431,92	3.129	22	0,6%
Madrid	1.611.492	2.009	15.590	230,92	7.340	108,72	17.546	27	1,1%
Melilla	20.350	15	185	214,47	83	96,22	152	4	0,7%
Murcia	379.297	886	8.659	570,24	3.705	243,99	2.177	7	0,6%
Navarra	225.068	301	3.058	462,26	1.545	233,55	1.502	5	0,7%
País Vasco	657.197	944	9.113	411,61	5.047	227,96	6.275	13	1,0%
La Rioja	90.108	97	1.627	508,76	798	249,53	909	3	1,0%
ESPAÑA	11.181.510	21.936	204.120	430,77	100.358	211,79	100.992	285	0,9%

* Los casos nuevos notificados diariamente corresponden a casos diagnosticados de días previos, no solo al día anterior.

** IA: Incidencia acumulada (casos diagnosticados/100.000 habitantes). Se utiliza como denominador para el cálculo de la IA las cifras oficiales de población del INE del padrón municipal a 01.01.2021

*** Los datos de IA y de fallecidos en los últimos 7 días no son comparables entre CCAA, debido fundamentalmente a las diferencias en la notificación de casos por test de autodiagnóstico, así como a retrasos en la notificación de fallecidos en algunas CCAA.

Figura 1. Casos diarios confirmados de COVID-19 en España desde el 01.12.2020 a 08.03.2022 (datos consolidados a las 15:30 horas del 09.03.2022).

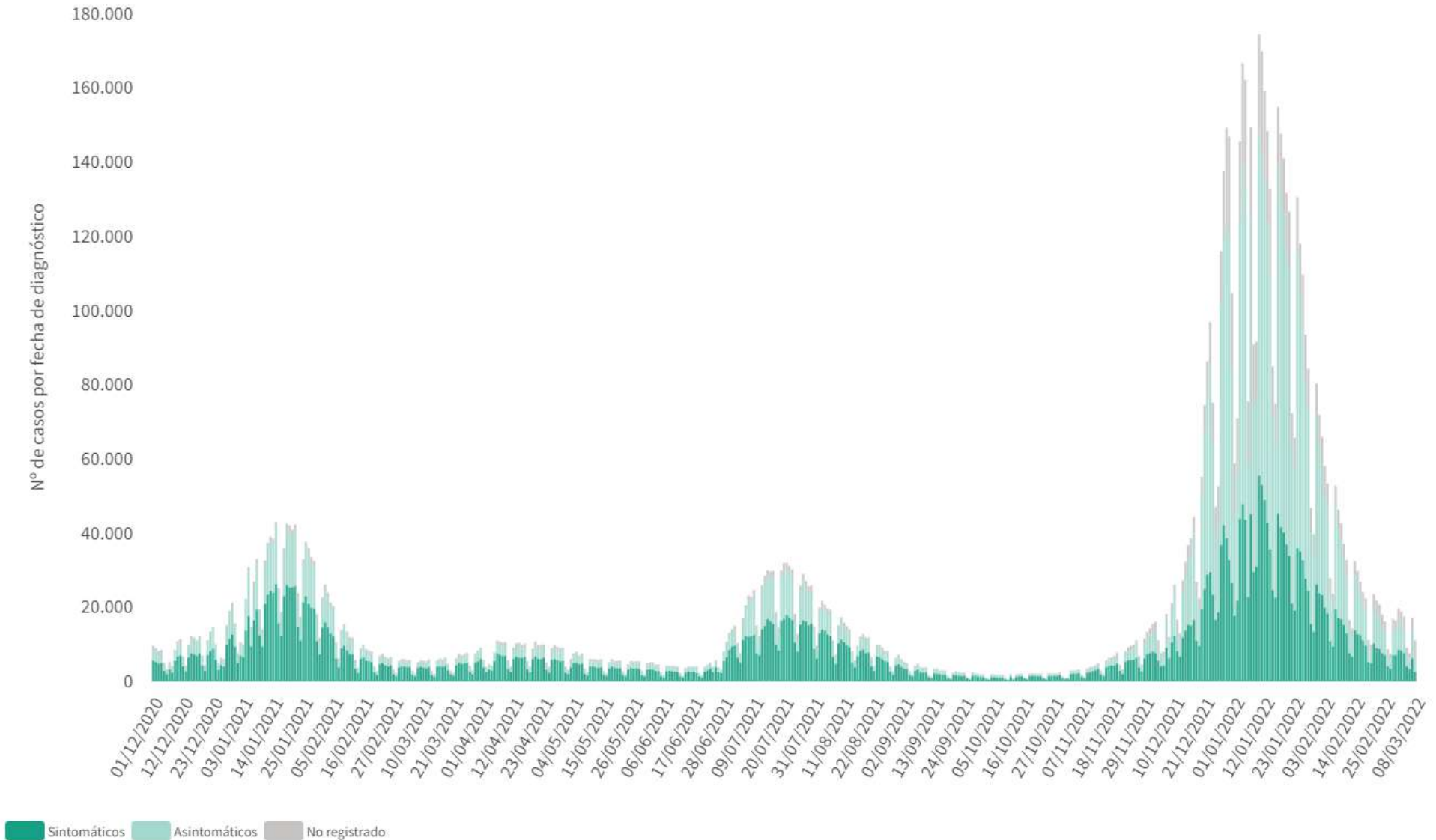
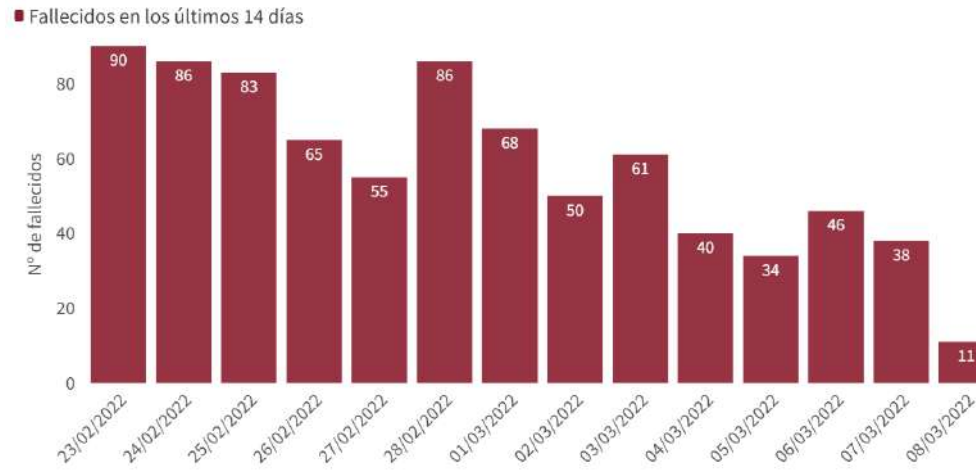
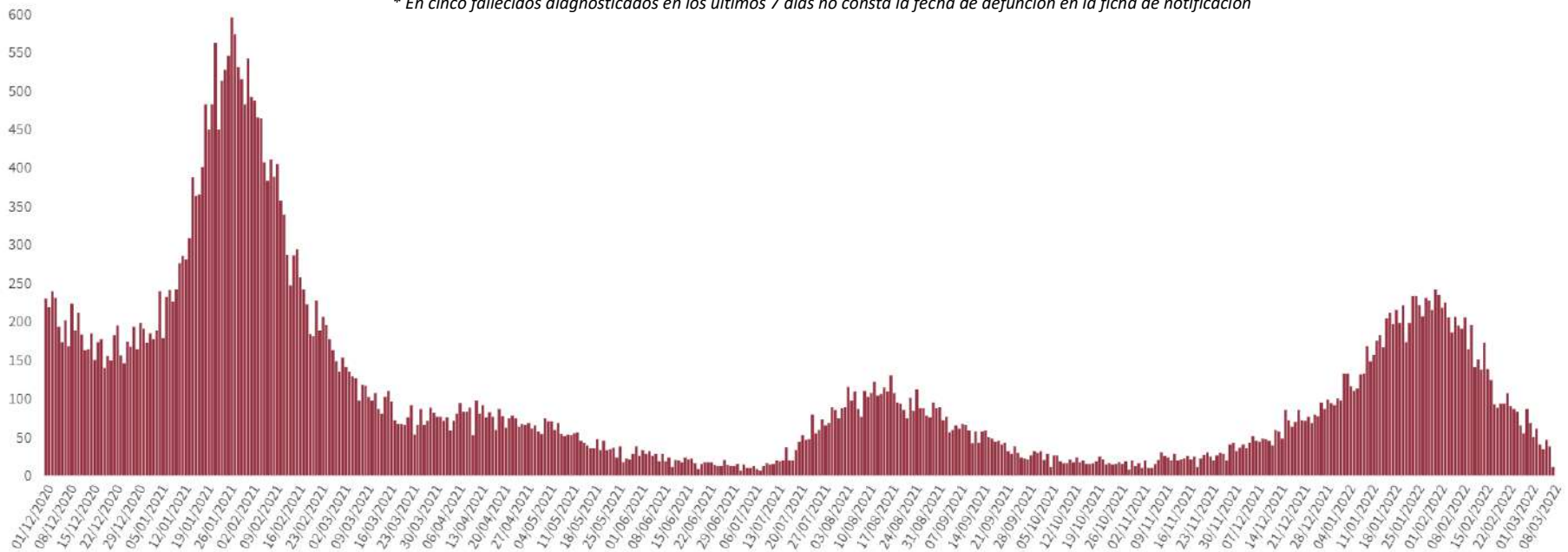


Figura 2. Número de fallecidos diarios por COVID-19 por fecha de defunción en España a 08.03.2022 (datos consolidados a las 15:30 horas del 09.03.2022)



* En cinco fallecidos diagnosticados en los últimos 7 días no consta la fecha de defunción en la ficha de notificación



A continuación, se presenta la situación de la capacidad asistencia y actividad COVID-19 en los hospitales españoles. Para el análisis de los casos confirmados que han precisado ingreso, tanto hospitalario como específicamente en UCI, se puede consultar los datos disponibles [aquí](#).

Tabla 2. Situación capacidad asistencial y actividad Covid-19 en hospitales.

CCAA	Total Pacientes COVID hospitalizados	Tasa de ocupación hospitalaria por 100.000 hab.	% Camas Ocupadas COVID	Número Pacientes COVID en UCI	Tasa de ocupación UCI por 100.000 hab.	% Camas Ocupadas UCI COVID	Ingresos COVID últimas 24h	Altas COVID últimas 24h
Andalucía	648	7,66	3,62%	82	0,97	4,51%	75	99
Aragón	181	13,62	4,29%	30	2,26	13,10%	20	23
Asturias	153	15,02	4,42%	20	1,96	6,85%	21	16
Baleares	159	13,57	4,58%	33	2,82	10,03%	16	31
Canarias	315	14,48	5,62%	44	2,02	9,13%	27	42
Cantabria	49	8,41	3,33%	7	1,20	5,93%	2	8
Castilla La Mancha	172	8,41	3,48%	25	1,22	7,16%	24	32
Castilla y León	261	10,90	3,81%	34	1,42	7,74%	28	41
Cataluña	1.191	15,31	4,81%	192	2,47	15,97%	122	159
Ceuta	9	10,69	4,64%	2	2,38	11,76%	1	0
C. Valenciana	421	8,32	3,78%	49	0,97	6,41%	38	68
Extremadura	60	5,64	1,98%	0	0,00	0,00%	9	11
Galicia	306	11,33	3,62%	23	0,85	3,09%	36	54
Madrid	711	10,49	4,24%	111	1,64	10,03%	51	98
Melilla	8	9,19	4,40%	2	2,30	11,76%	1	1
Murcia	147	9,73	3,54%	28	1,85	5,94%	16	30
Navarra	47	7,11	2,67%	8	1,21	7,55%	2	9
País Vasco	203	9,14	4,04%	49	2,21	12,34%	25	30
La Rioja	20	6,25	2,77%	4	1,25	7,55%	3	1
Total general	5.061	10,67	4,08%	743	1,57	8,15%	517	753

Fuente: Notificación de los hospitales al Ministerio de Sanidad

(1) Información referida al día 08/03/2022, con los últimos datos disponibles a las 15:00 del día 9 de Marzo de 2022

Nota: El criterio de cómputo incluye a pacientes que presentan clínica Covid que debe ser tratada en régimen de hospitalización, bien con infección confirmada bien pendiente de confirmar.

Puede acceder a los datos en abierto de la capacidad asistencial [aquí](#).

Tabla 3. Total de Pruebas diagnósticas realizadas del 27.02.2022 al 05.03.2022 (Datos provisionales con información actualizada a 09.03.2022)

CCAA	PCR	Test de antígeno	Total de pruebas	Tasa por 100.000 hab.	Positividad
Andalucía	41.217	32.653	73.870	877,92	20,73%
Aragón	7.353	5.552	12.905	978,18	18,71%
Asturias	12.890	2.848	15.738	1.538,72	16,74%
Baleares	7.747	8.621	16.368	1.423,97	17,20%
Canarias	15.808	16.032	31.840	1.478,60	21,27%
Cantabria	4.792	3.437	8.229	1.416,16	17,86%
Castilla La Mancha	8.374	9.975	18.349	902,62	16,68%
Castilla y León	15.919	16.827	32.746	1.364,67	13,23%
Cataluña	67.811	96.483	164.294	2.140,58	17,73%
Ceuta	300	531	831	980,22	24,19%
C. Valenciana	30.569	13.299	43.868	876,70	15,33%
Extremadura	5.506	14.173	19.679	1.843,10	23,15%
Galicia	21.291	19.777	41.068	1.521,32	15,92%
Madrid	42.444	46.473	88.917	1.334,41	11,18%
Melilla	331	637	968	1.119,24	5,58%
Murcia	9.908	12.517	22.425	1.501,11	16,00%
Navarra	3.834	5.436	9.270	1.416,97	16,95%
País Vasco	15.865	11.408	27.273	1.235,32	17,87%
La Rioja	391	4.116	4.507	1.422,67	18,90%
ESPAÑA	312.350	320.795	633.145	1.346,37	16,87%

Puede acceder a los datos en abierto de las pruebas realizadas [aquí](#).

Figura 3. Casos diarios confirmados de COVID-19 por fecha de diagnóstico desde el 15.06.2021 por Comunidades Autónomas, a 08.03.2022 (datos consolidados a las 15:30 horas del 09.03.2022).

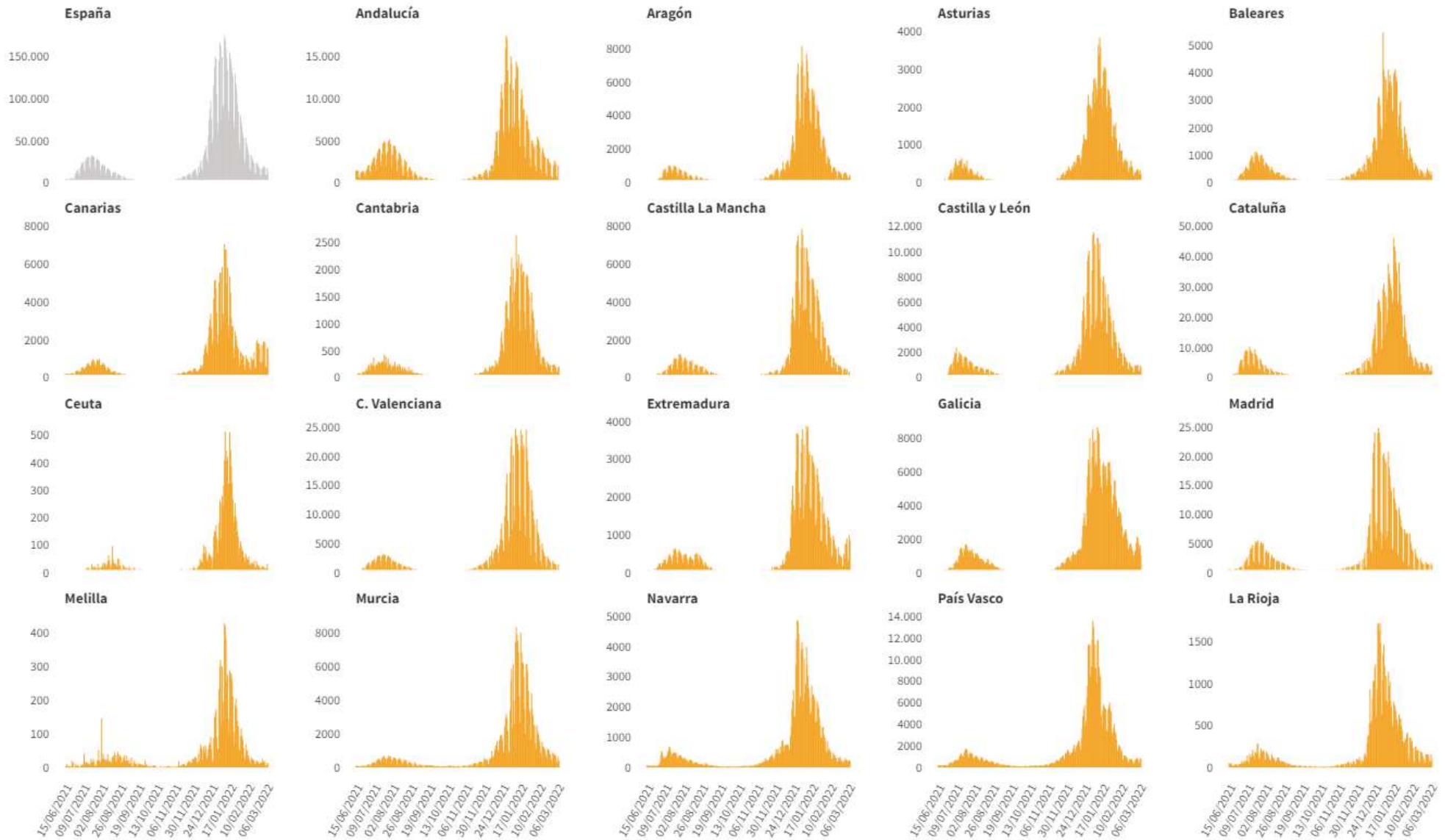


Figura 4. Evolución de la incidencia acumulada en 14 días por grupos de edad en España, a 08.03.2022.

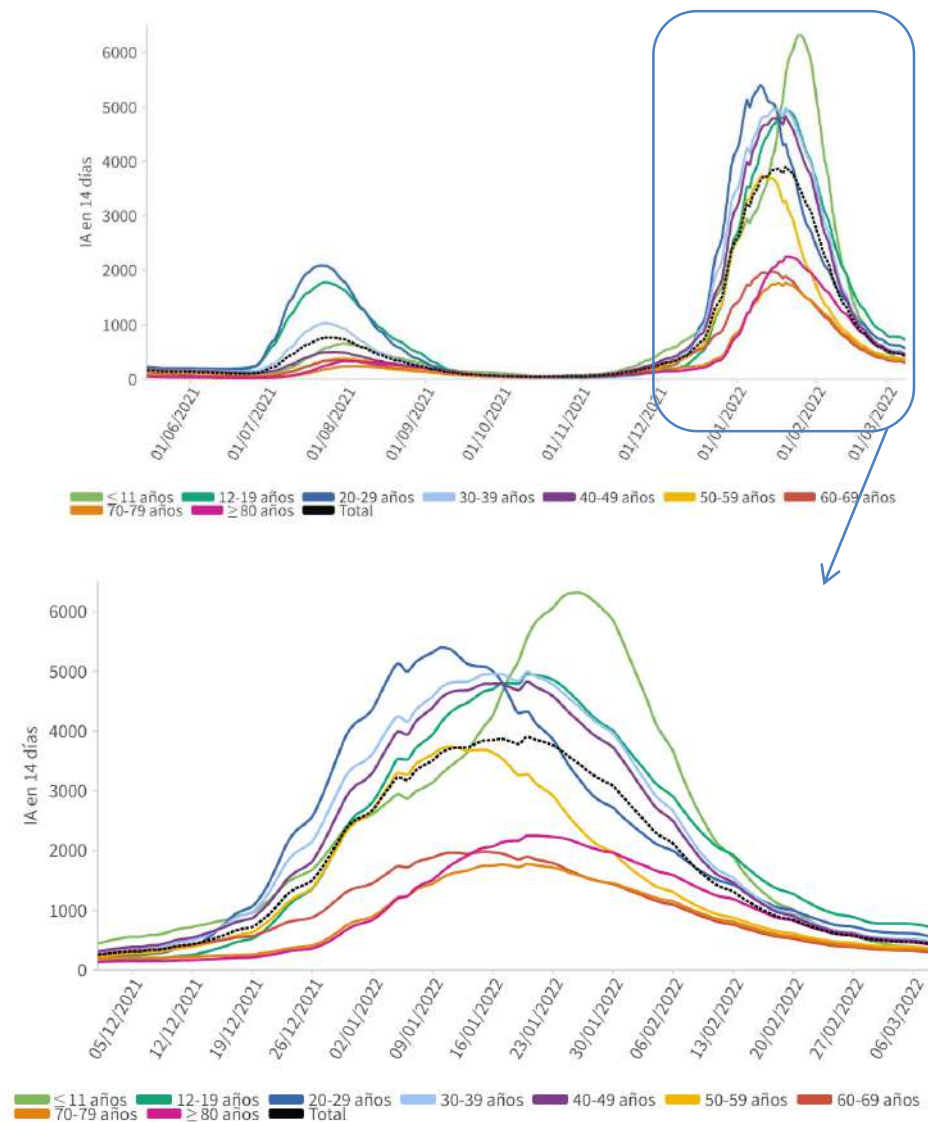
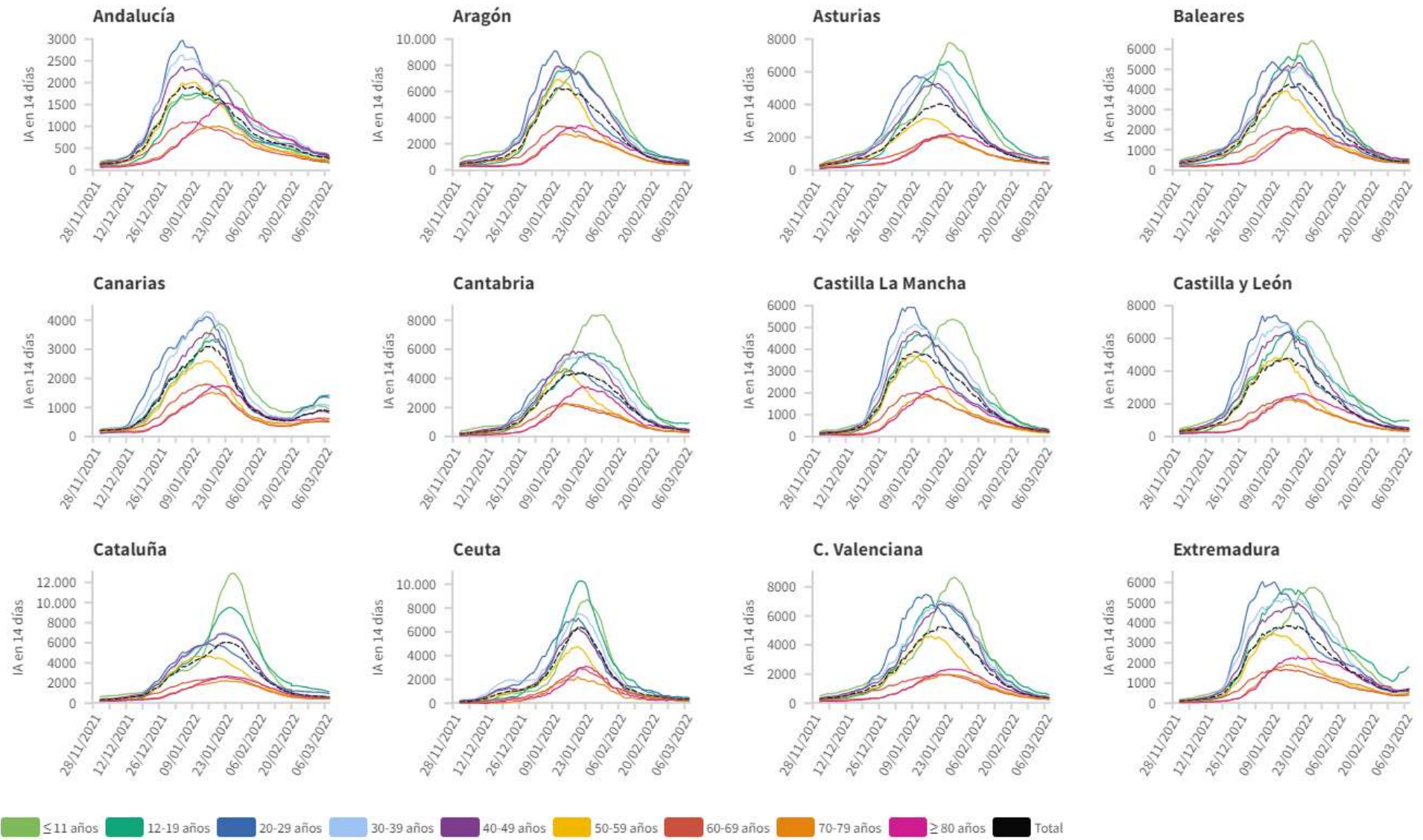


Tabla 4. Incidencia acumulada en 14 días por grupos de edad en España y por Comunidades Autónomas, a 08.03.2022 (datos consolidados a las 15:30 horas del 09.03.2022).

CCAA	≤ 11 años	12-19 años	20-29 años	30-39 años	40-49 años	50-59 años	60-69 años	70-79 años	≥ 80 años
Andalucía	149,11	275,68	301,29	338,37	316,87	215,78	166,00	193,21	287,01
Aragón	367,44	693,47	614,15	480,95	432,12	364,29	373,97	368,56	519,39
Asturias	348,66	759,49	450,57	450,93	412,61	364,59	351,43	369,35	609,53
Baleares	292,68	530,16	395,31	443,16	431,77	369,88	323,07	400,01	507,66
Canarias	932,68	1.428,29	1.338,43	1.046,19	815,85	622,32	495,78	535,69	614,85
Cantabria	469,42	920,95	491,76	420,34	467,18	312,01	285,04	333,97	329,25
Castilla La Mancha	227,19	307,49	225,66	249,76	227,60	146,74	166,42	208,51	293,72
Castilla y León	441,23	972,84	513,32	437,59	425,13	367,26	321,93	328,14	530,88
Cataluña	388,03	1.105,28	930,39	609,13	592,95	534,04	419,24	421,71	513,43
Ceuta	152,34	462,66	431,03	302,85	349,68	251,50	218,69	185,74	341,17
C. Valenciana	338,21	576,61	414,31	372,98	353,69	266,81	238,40	278,87	344,06
Extremadura	616,55	1.820,15	717,76	651,55	692,15	526,40	422,09	501,17	576,19
Galicia	848,59	2.014,49	803,46	763,72	768,37	602,39	511,69	523,79	633,03
Madrid	158,32	238,73	311,78	292,45	254,94	218,76	160,85	158,52	251,93
Melilla	161,56	123,97	267,54	264,71	257,90	143,52	220,08	400,53	213,40
Murcia	502,12	972,95	682,26	641,30	597,11	479,93	401,42	364,42	308,57
Navarra	320,15	718,57	538,02	489,52	482,35	405,51	412,69	445,80	390,10
País Vasco	188,13	311,81	574,21	553,81	506,90	445,68	278,23	389,17	389,11
La Rioja	533,11	882,54	652,57	546,16	489,90	366,71	335,35	347,26	625,28
ESPAÑA	337,22	710,83	557,86	476,80	447,47	361,50	298,48	325,05	422,49

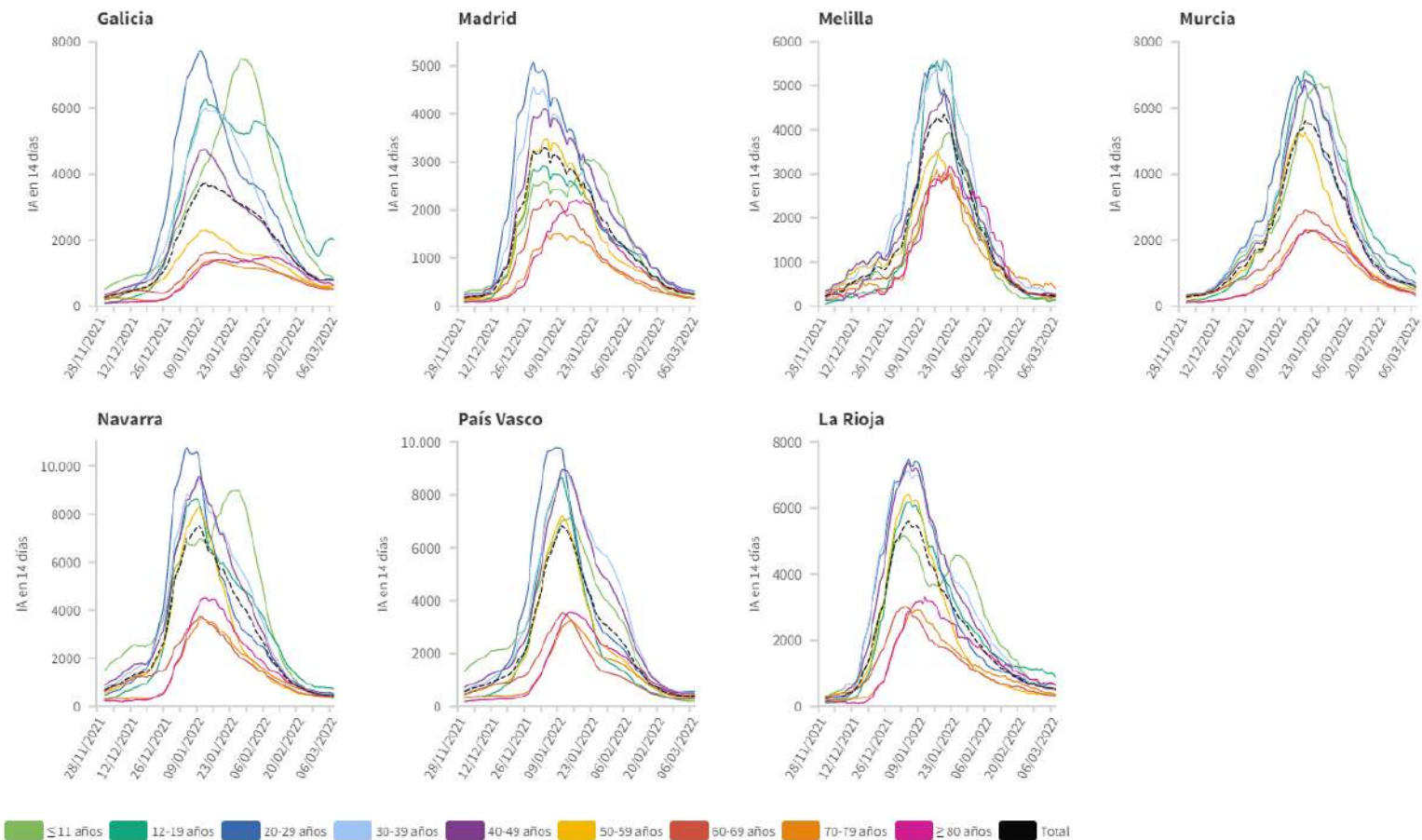
Los grupos de edad corresponden con los mismos de los que se hace seguimiento de la cobertura de vacunación

Figura 5. Evolución de la incidencia acumulada en 14 días por grupos de edad desde el 01.12.2021 por Comunidades Autónomas, a 08.03.2022.



Los grupos de edad corresponden con los mismos de los que se hace seguimiento de la cobertura de vacunación

Figura 5 (cont.). Incidencia acumulada en 14 días por grupos de edad desde el 01.12.2021 por Comunidades Autónomas, a 08.03.2022.



Los grupos de edad corresponden con los mismos de los que se hace seguimiento de la cobertura de vacunación



SECRETARÍA DE ESTADO
DE SANIDAD

DIRECCIÓN GENERAL DE
SALUD PÚBLICA

Centro de Coordinación de Alertas y Emergencias Sanitarias

SITUACIÓN INTERNACIONAL

La nueva situación epidemiológica se caracteriza por un alto porcentaje de la población inmunizada frente a SARS-CoV-2, así como un aumento de la proporción de casos leves y asintomáticos. En este contexto, y de acuerdo con las recomendaciones de transición del sistema de vigilancia propuestas por el Centro Europeo de Control de Enfermedades (ECDC) que ya están siguiendo algunos países del entorno europeo, el apartado de Situación Internacional se publica con una periodicidad semanal los jueves. Para más información relativa a la situación internacional se pueden consultar la web del ECDC <https://www.ecdc.europa.eu/en/covid-19> o de la Organización Mundial de la Salud <https://covid19.who.int/>