

Actualización nº 582. Enfermedad por el coronavirus (COVID-19). 15.03.2022 (datos consolidados a las 08:30 horas del 15.03.2022)

SITUACIÓN EN ESPAÑA

El presente informe se ha realizado con los datos individualizados notificados por las CCAA a la Red Nacional de Vigilancia Epidemiológica (al sistema SiViEs). Se incluyen los casos notificados confirmados con una prueba diagnóstica positiva de infección activa (PDIA) tal como se establece en la [Estrategia de detección precoz, vigilancia y control de COVID-19](#) y además los casos notificados antes del 11 de mayo que requirieron hospitalización, ingreso en UCI o fallecieron con diagnóstico clínico de COVID-19, de acuerdo a las definiciones de caso vigentes en cada momento. Cualquier futura actualización que realicen las CCAA quedarán reflejadas en los informes diarios. En España hasta el momento se han notificado un total de 11.260.040 casos confirmados de COVID-19 y 101.416 fallecidos. Los datos se pueden obtener [aquí](#).

Tabla 1. Casos de COVID-19 confirmados y fallecidos a 15.03.2022

CCAA	Casos totales	Casos nuevos notificados desde el último informe*	Casos diagnosticados en los últimos 14 días ***		Casos diagnosticados en los últimos 7 días ***		Casos fallecidos		
			Nº	IA**	Nº	IA**	Fallecidos totales	Con fecha de defunción en los últimos 7 días ***	Letalidad global de la pandemia
Andalucía	1.368.513	2.867	21.869	258,12	10.048	118,60	13.000	33	0,9%
Aragón	402.753	1.463	6.115	461,07	2.974	224,24	4.950	39	1,2%
Asturias	198.338	938	4.389	433,78	2.339	231,17	2.561	15	1,3%
Baleares	259.590	1.010	5.129	437,25	2.520	214,83	1.231	8	0,5%
Canarias	310.568	3.003	18.287	841,58	8.914	410,23	1.612	15	0,5%
Cantabria	127.885	450	2.464	421,55	1.190	203,59	781	3	0,6%
Castilla La Mancha	478.538	1.328	4.495	219,32	2.065	100,75	7.118	8	1,5%
Castilla y León	664.470	2.518	11.421	479,24	5.648	237,00	8.329	26	1,3%
Cataluña	2.317.123	5.485	43.849	564,82	18.390	236,88	18.568	13	0,8%
Ceuta	19.134	73	280	335,26	164	196,37	145	0	0,8%
C. Valenciana	1.319.710	4.022	16.664	329,45	7.728	152,78	9.098	28	0,7%
Extremadura	243.485	1.493	8.731	824,07	4.821	455,03	2.253	11	0,9%
Galicia	553.035	5.490	23.818	883,57	12.025	446,09	3.149	20	0,6%
Madrid	1.616.860	2.089	15.024	222,54	7.029	104,11	17.636	20	1,1%
Melilla	20.415	31	186	215,62	87	100,86	152	0	0,7%
Murcia	382.119	1.253	7.695	506,75	3.202	210,87	2.181	5	0,6%
Navarra	226.199	525	3.095	467,85	1.562	236,12	1.507	6	0,7%
País Vasco	660.520	1.704	9.586	432,97	4.876	220,24	6.236	0	0,9%
La Rioja	90.785	324	1.781	556,92	919	287,37	909	1	1,0%
ESPAÑA	11.260.040	36.066	204.878	432,37	96.501	203,65	101.416	251	0,9%

* Los casos nuevos notificados diariamente corresponden a casos diagnosticados de días previos, no solo al día anterior.

** IA: Incidencia acumulada (casos diagnosticados/100.000 habitantes). Se utiliza como denominador para el cálculo de la IA las cifras oficiales de población del INE del padrón municipal a 01.01.2021

*** Los datos de IA y de fallecidos en los últimos 7 días no son comparables entre CCAA, debido fundamentalmente a las diferencias en la notificación de casos por test de autodiagnóstico, así como a retrasos en la notificación de fallecidos en algunas CCAA.

Figura 1. Casos diarios confirmados de COVID-19 en España desde el 01.12.2020 a 13.03.2022 (datos consolidados a las 08:30 horas del 15.03.2022).

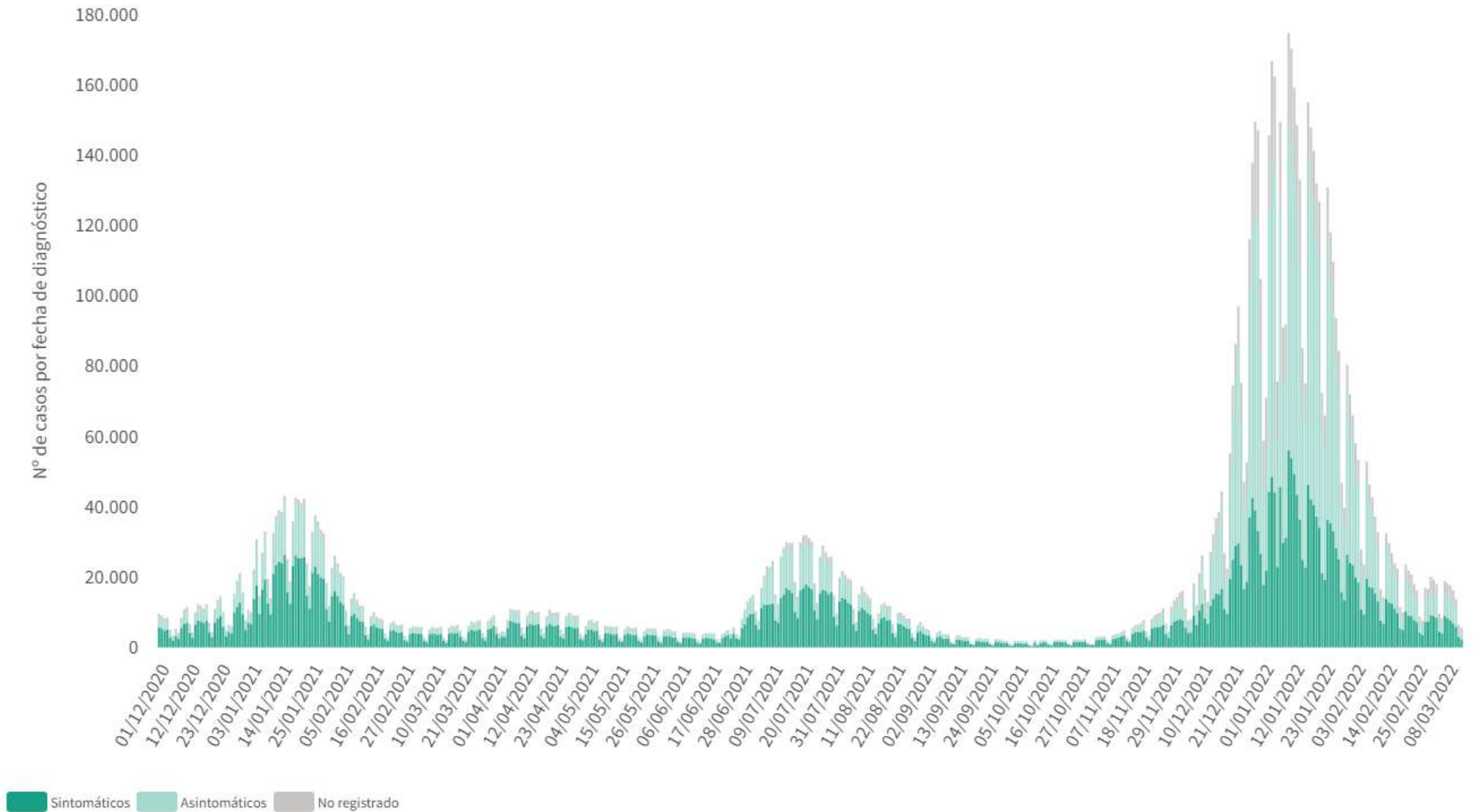
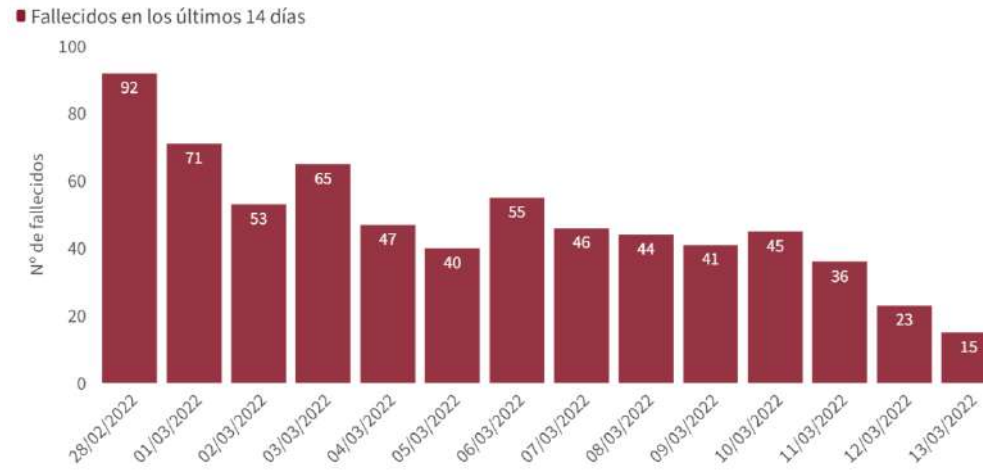
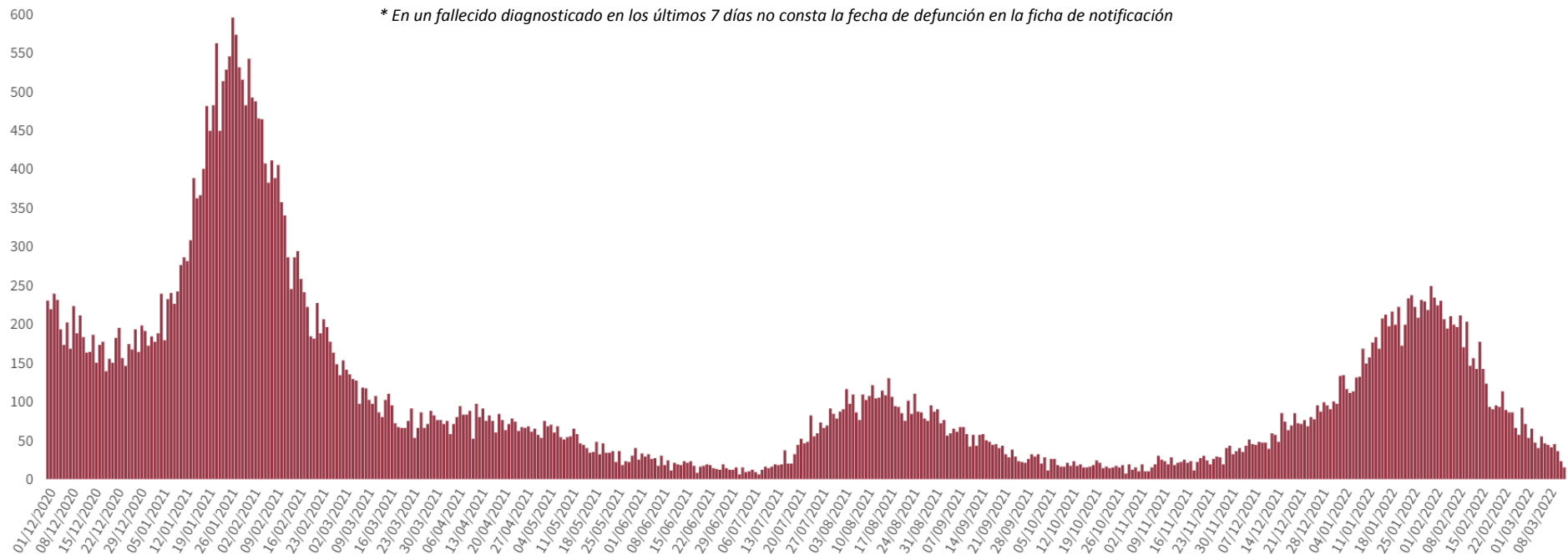


Figura 2. Número de fallecidos diarios por COVID-19 por fecha de defunción en España a 13.03.2022 (datos consolidados a las 08:30 horas del 15.03.2022)



* En un fallecido diagnosticado en los últimos 7 días no consta la fecha de defunción en la ficha de notificación



A continuación, se presenta la situación de la capacidad asistencia y actividad COVID-19 en los hospitales españoles. Para el análisis de los casos confirmados que han precisado ingreso, tanto hospitalario como específicamente en UCI, se puede consultar los datos disponibles [aquí](#).

Tabla 2. Situación capacidad asistencial y actividad Covid-19 en hospitales.

CCAA	Total Pacientes COVID hospitalizados	Tasa de ocupación hospitalaria por 100.000 hab.	% Camas Ocupadas COVID	Número Pacientes COVID en UCI	Tasa de ocupación UCI por 100.000 hab.	% Camas Ocupadas UCI COVID	Ingresos COVID últimas 24h	Altas COVID últimas 24h
Andalucía	613	7,24	3,43%	70	0,83	3,85%	90	55
Aragón	160	12,04	3,80%	23	1,73	10,04%	22	17
Asturias	128	12,56	3,66%	18	1,77	6,29%	10	3
Baleares	136	11,61	3,89%	30	2,56	9,12%	11	7
Canarias	336	15,44	6,00%	49	2,25	10,14%	31	7
Cantabria	50	8,58	3,40%	7	1,20	5,93%	6	2
Castilla La Mancha	146	7,14	2,96%	23	1,12	6,67%	16	9
Castilla y León	255	10,65	3,72%	30	1,25	6,85%	36	27
Cataluña	1.229	15,80	4,98%	178	2,29	14,87%	82	73
Ceuta	9	10,69	4,62%	0	0,00	0,00%	0	0
C. Valenciana	353	6,98	3,16%	44	0,87	5,56%	36	28
Extremadura	70	6,58	2,31%	1	0,09	0,55%	7	6
Galicia	322	11,92	3,80%	21	0,78	2,82%	47	25
Madrid	646	9,53	3,86%	106	1,56	9,70%	43	24
Melilla	11	12,63	6,04%	1	1,15	5,88%	1	0
Murcia	127	8,40	3,09%	21	1,39	4,54%	13	4
Navarra	44	6,65	2,51%	11	1,66	10,38%	5	3
País Vasco	242	10,90	4,82%	47	2,12	11,52%	38	7
La Rioja	17	5,31	2,35%	2	0,63	3,77%	1	0
Total general	4.894	10,31	3,95%	682	1,44	7,48%	495	297

Fuente: Notificación de los hospitales al Ministerio de Sanidad

(1) Información referida al día 13/03/2022, con los últimos datos disponibles a las 15:00 del día 14 de Marzo de 2022

Nota: El criterio de cómputo incluye a pacientes que presentan clínica Covid que debe ser tratada en régimen de hospitalización, bien con infección confirmada bien pendiente de confirmar.

Puede acceder a los datos en abierto de la capacidad asistencial [aquí](#).

Tabla 3. Total de Pruebas diagnósticas realizadas del 05.03.2022 al 11.03.2022 (Datos provisionales con información actualizada a 15.03.2022)

CCAA	PCR	Test de antígeno	Total de pruebas	Tasa por 100.000 hab.	Positividad
Andalucía	38.445	33.084	71.529	844,26	21,80%
Aragón	6.753	5.631	12.384	933,75	17,01%
Asturias	13.784	3.382	17.166	1.696,59	16,77%
Baleares	7.723	8.823	16.546	1.410,56	17,82%
Canarias	17.847	20.699	38.546	1.773,91	26,14%
Cantabria	4.409	3.533	7.942	1.358,75	16,07%
Castilla La Mancha	8.207	10.495	18.702	912,49	16,73%
Castilla y León	15.958	18.322	34.280	1.438,44	13,21%
Cataluña	65.353	92.518	157.871	2.033,54	16,99%
Ceuta	233	587	820	981,84	25,98%
C. Valenciana	28.274	13.218	41.492	820,30	14,43%
Extremadura	6.277	17.839	24.116	2.276,17	23,16%
Galicia	21.370	22.973	44.343	1.644,99	15,52%
Madrid	39.289	44.117	83.406	1.235,42	10,42%
Melilla	272	693	965	1.118,70	6,22%
Murcia	8.957	10.839	19.796	1.303,67	15,68%
Navarra	3.963	6.811	10.774	1.628,63	16,84%
País Vasco	15.837	13.523	29.360	1.326,11	18,90%
La Rioja	364	4.426	4.790	1.497,83	19,54%
ESPAÑA	303.315	331.513	634.828	1.339,72	17,04%

Puede acceder a los datos en abierto de las pruebas realizadas [aquí](#).

Figura 3. Casos diarios confirmados de COVID-19 por fecha de diagnóstico desde el 15.06.2021 por Comunidades Autónomas, a 13.03.2022 (datos consolidados a las 08:30 horas del 15.03.2022).

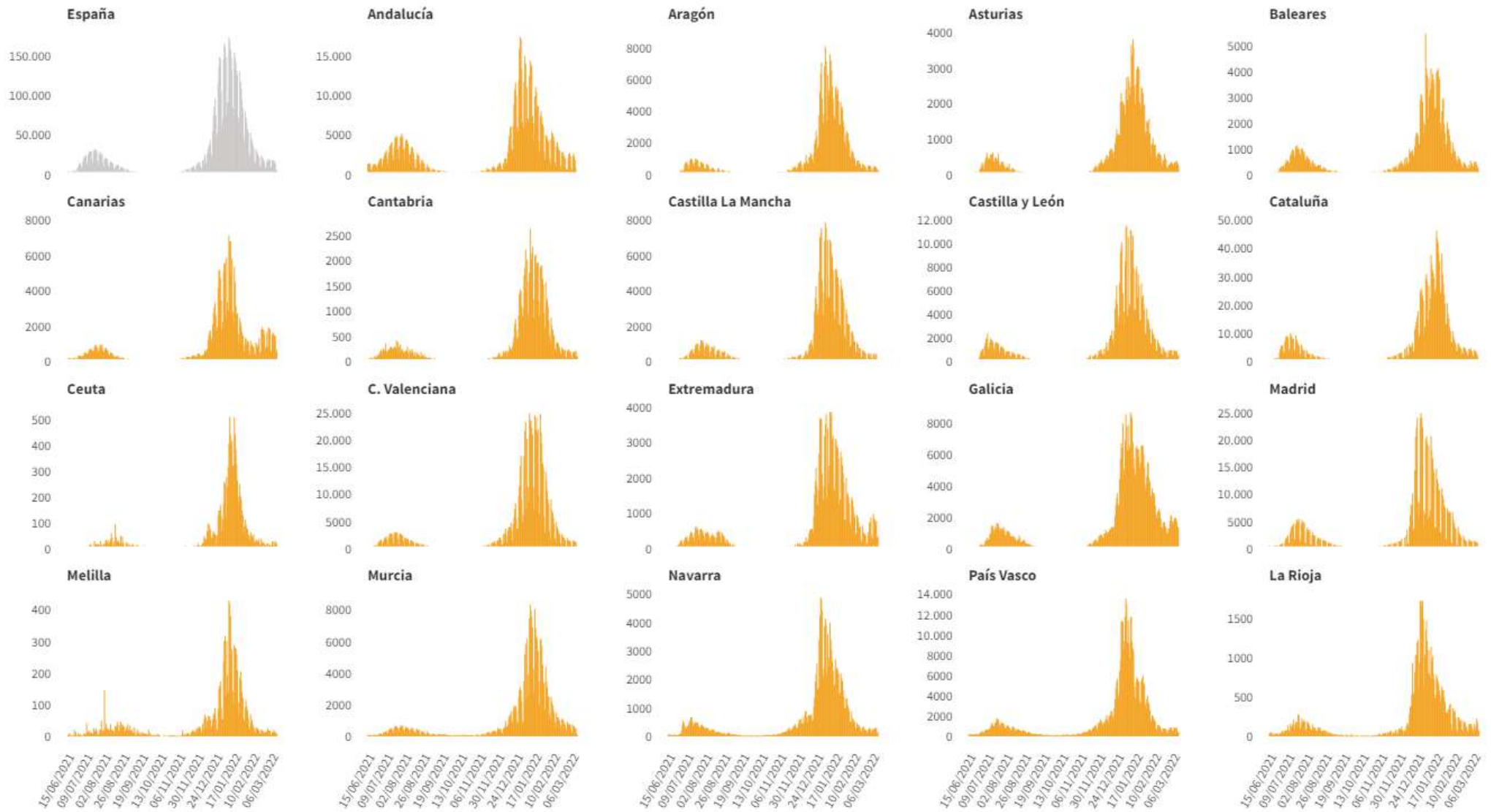


Figura 4. Evolución de la incidencia acumulada en 14 días por grupos de edad en España, a 13.03.2022.

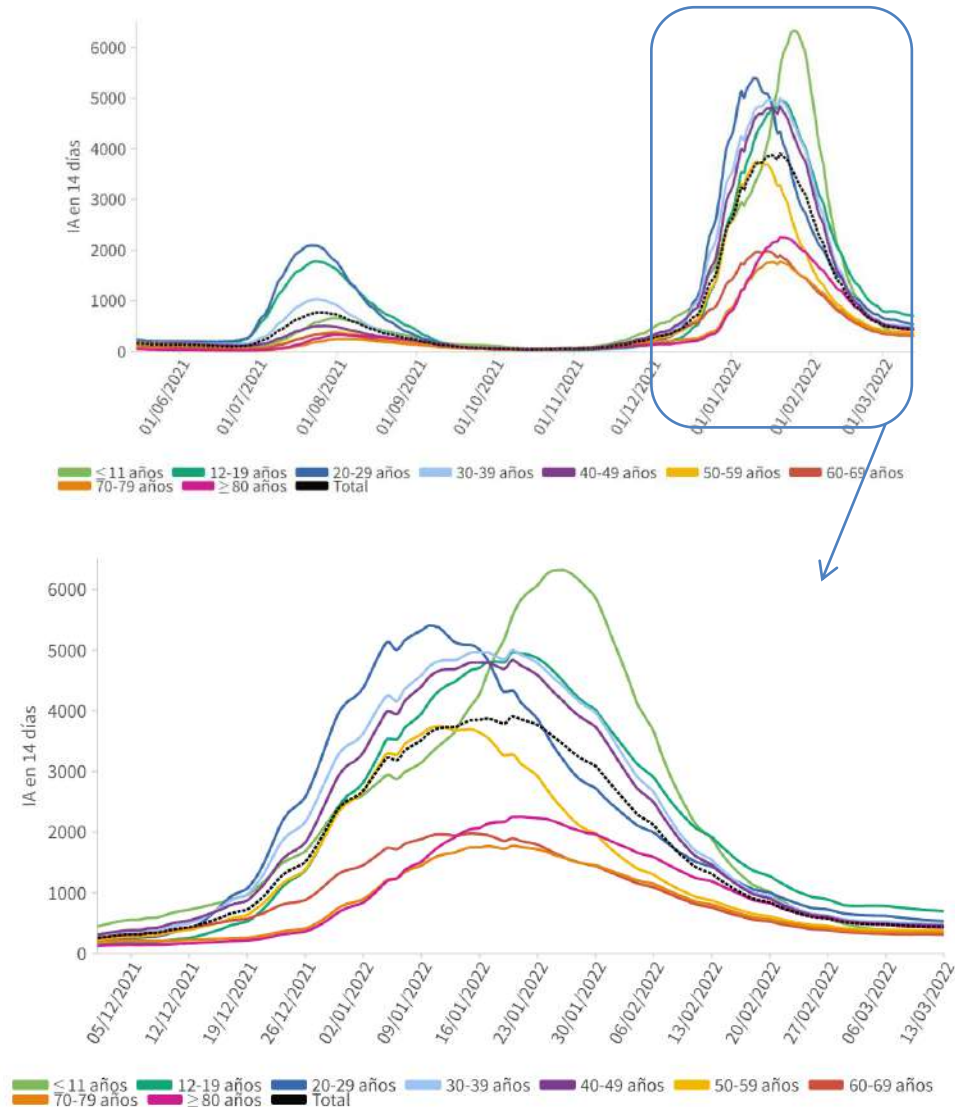


Tabla 4. Incidencia acumulada en 14 días por grupos de edad en España y por Comunidades Autónomas, a 13.03.2022 (datos consolidados a las 08:30 horas del 15.03.2022).

CCAA	≤ 11 años	12-19 años	20-29 años	30-39 años	40-49 años	50-59 años	60-69 años	70-79 años	≥ 80 años
Andalucía	133,07	279,99	297,93	347,83	336,86	230,90	183,29	195,21	275,40
Aragón	341,80	725,85	567,44	489,78	433,52	371,79	418,22	374,42	574,71
Asturias	335,21	878,11	491,29	461,97	459,60	383,13	339,59	339,83	435,71
Baleares	274,67	588,84	422,65	451,63	493,59	436,65	348,68	456,11	515,53
Canarias	854,51	1.362,46	1.291,36	971,01	784,81	613,40	503,58	578,65	634,13
Cantabria	467,65	991,97	454,38	411,49	465,14	297,73	247,21	312,07	360,96
Castilla La Mancha	205,95	328,96	221,55	232,06	214,35	152,52	173,43	227,00	305,62
Castilla y León	452,53	969,85	460,14	480,07	479,21	397,21	346,09	375,60	605,68
Cataluña	326,45	967,80	821,27	591,86	556,79	513,96	415,73	434,80	510,33
Ceuta	144,32	581,02	394,35	398,03	397,36	251,50	230,83	301,83	303,26
C. Valenciana	306,89	528,50	382,16	356,72	340,03	257,39	239,07	282,54	337,79
Extremadura	740,61	2.049,43	779,52	828,06	853,68	660,37	519,02	652,84	653,80
Galicia	872,35	2.286,26	914,13	901,55	916,17	745,09	610,24	588,19	708,20
Madrid	143,34	247,79	304,35	287,02	246,92	203,35	158,62	157,38	216,72
Melilla	122,79	196,28	309,34	256,17	249,58	125,58	207,85	453,94	128,04
Murcia	413,93	811,36	586,20	551,02	547,42	458,41	383,14	371,22	290,50
Navarra	294,44	615,92	522,07	497,15	487,01	422,83	460,31	507,71	458,37
País Vasco	196,43	305,97	571,75	612,42	532,58	477,64	291,57	415,11	407,33
La Rioja	524,56	878,71	623,05	693,20	565,56	387,55	441,11	471,28	562,30
ESPAÑA	313,19	697,64	531,86	482,49	457,10	373,97	314,02	345,06	428,53

Los grupos de edad corresponden con los mismos de los que se hace seguimiento de la cobertura de vacunación

Figura 5. Evolución de la incidencia acumulada en 14 días por grupos de edad desde el 01.12.2021 por Comunidades Autónomas, a 13.03.2022.

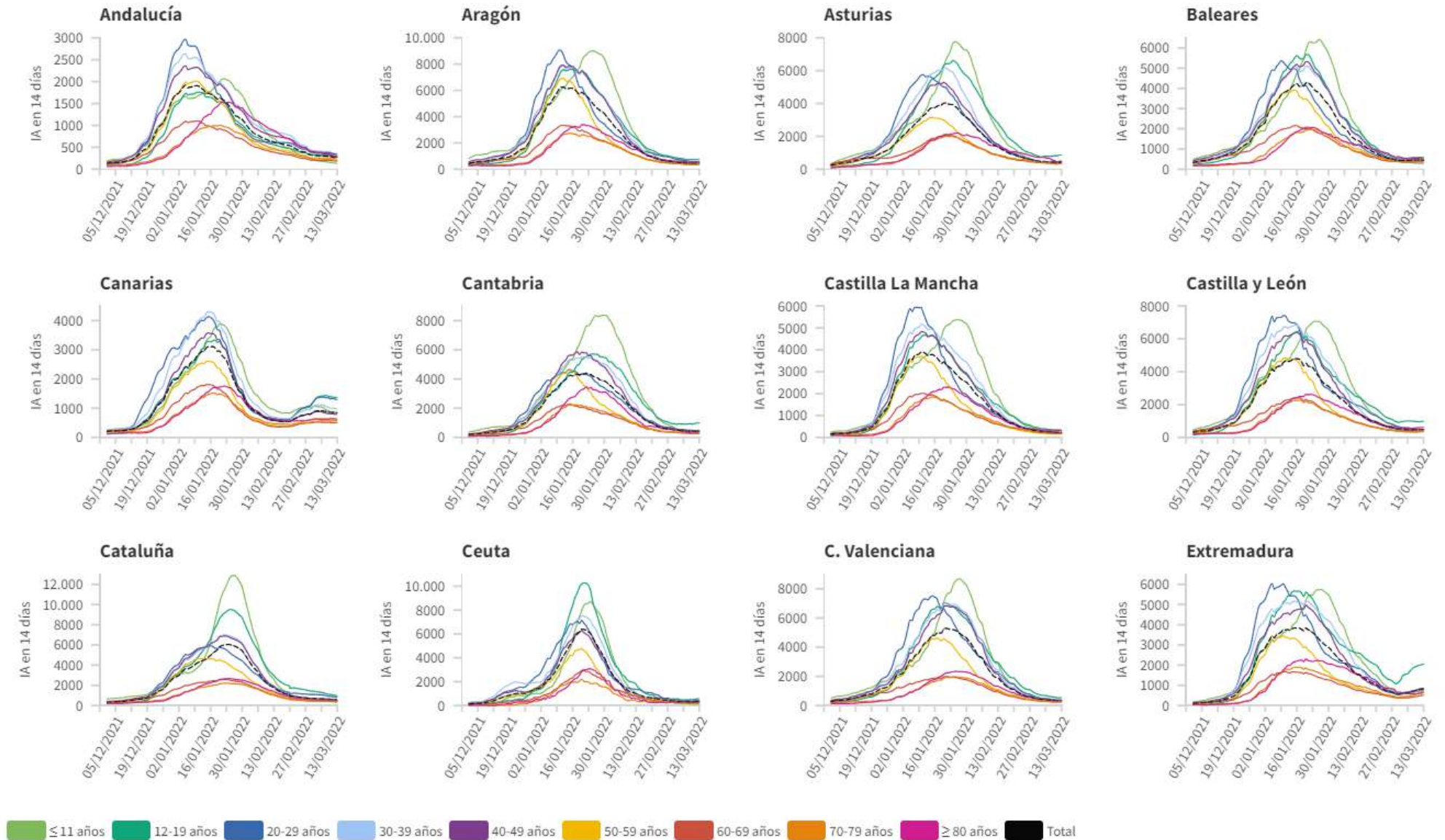
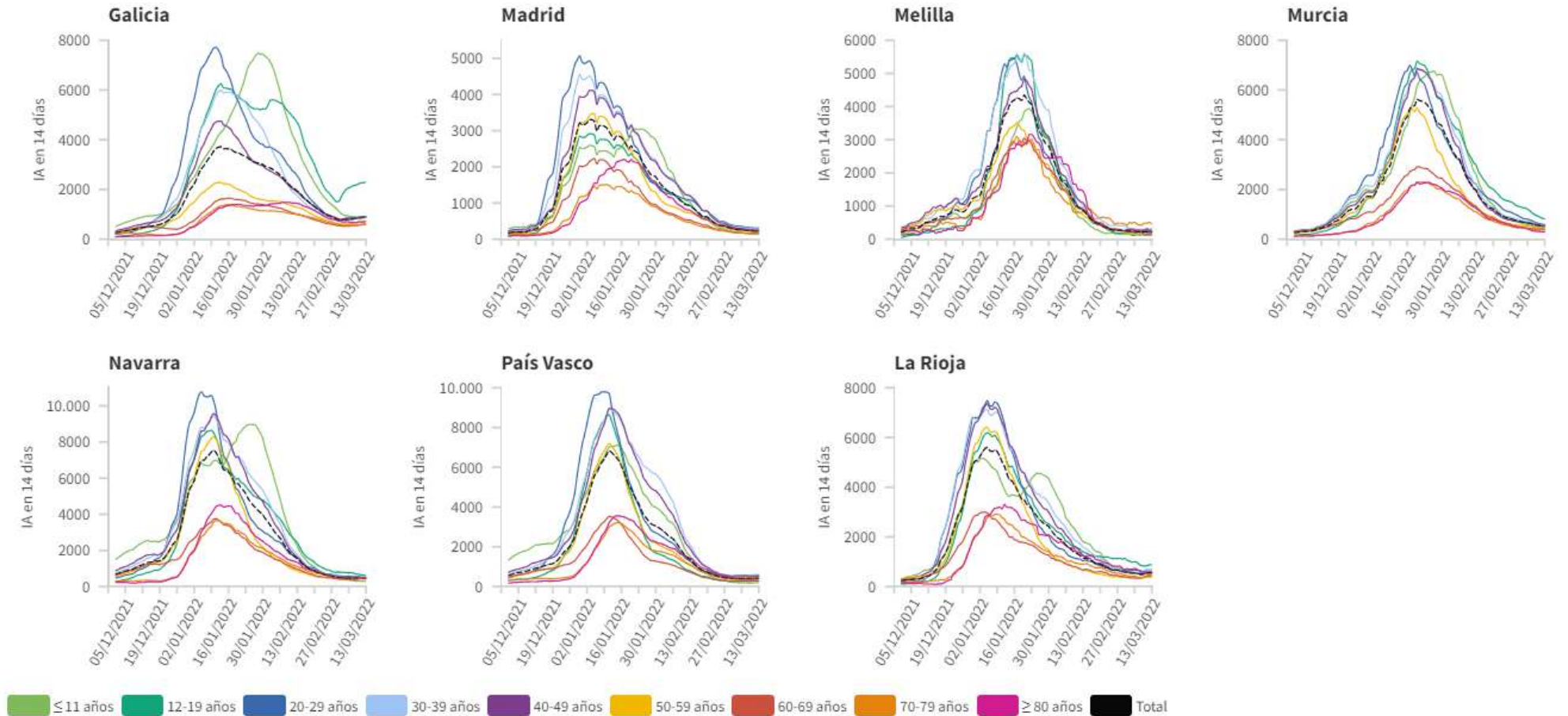


Figura 5 (cont.). Incidencia acumulada en 14 días por grupos de edad desde el 01.12.2021 por Comunidades Autónomas, a 13.03.2022.



Los grupos de edad corresponden con los mismos de los que se hace seguimiento de la cobertura de vacunación



SECRETARÍA DE ESTADO
DE SANIDAD

DIRECCIÓN GENERAL DE
SALUD PÚBLICA

Centro de Coordinación de Alertas y Emergencias Sanitarias

SITUACIÓN INTERNACIONAL

La nueva situación epidemiológica se caracteriza por un alto porcentaje de la población inmunizada frente a SARS-CoV-2, así como un aumento de la proporción de casos leves y asintomáticos. En este contexto, y de acuerdo con las recomendaciones de transición del sistema de vigilancia propuestas por el Centro Europeo de Control de Enfermedades (ECDC) que ya están siguiendo algunos países del entorno europeo, el apartado de Situación Internacional se publica con una periodicidad semanal los jueves. Para más información relativa a la situación internacional se pueden consultar la web del ECDC <https://www.ecdc.europa.eu/en/covid-19> o de la Organización Mundial de la Salud <https://covid19.who.int/>