

Actualización nº 583. Enfermedad por el coronavirus (COVID-19). 18.03.2022 (datos consolidados a las 07:30 horas del 18.03.2022)

SITUACIÓN EN ESPAÑA

El presente informe se ha realizado con los datos individualizados notificados por las CCAA a la Red Nacional de Vigilancia Epidemiológica (al sistema SiViEs). Se incluyen los casos notificados confirmados con una prueba diagnóstica positiva de infección activa (PDIA) tal como se establece en la [Estrategia de detección precoz, vigilancia y control de COVID-19](#) y además los casos notificados antes del 11 de mayo que requirieron hospitalización, ingreso en UCI o fallecieron con diagnóstico clínico de COVID-19, de acuerdo a las definiciones de caso vigentes en cada momento. Cualquier futura actualización que realicen las CCAA quedarán reflejadas en los informes diarios. En España hasta el momento se han notificado un total de 11.324.637 casos confirmados de COVID-19 y 101.703 fallecidos. Los datos se pueden obtener [aquí](#).

Tabla 1. Casos de COVID-19 confirmados y fallecidos a 16.03.2022

CCAA	Casos totales	Casos nuevos notificados desde el último informe*	Casos diagnosticados en los últimos 14 días ***		Casos diagnosticados en los últimos 7 días ***		Casos fallecidos		
			Nº	IA**	Nº	IA**	Fallecidos totales	Con fecha de defunción en los últimos 7 días ***	Letalidad global de la pandemia
Andalucía	1.376.249	7.736	23.967	282,88	9.865	116,44	13.067	41	0,9%
Aragón	404.159	1.406	5.887	443,88	2.987	225,22	4.961	27	1,2%
Asturias	199.853	1.515	5.072	501,29	2.824	279,11	2.568	13	1,3%
Baleares	261.458	1.868	5.762	491,22	2.809	239,47	1.234	6	0,5%
Canarias	316.554	5.986	19.003	874,53	9.256	425,97	1.618	15	0,5%
Cantabria	128.531	646	2.407	411,80	1.266	216,59	782	4	0,6%
Castilla La Mancha	481.055	2.517	4.957	241,86	2.608	127,25	7.121	15	1,5%
Castilla y León	668.359	3.889	11.969	502,24	6.063	254,41	8.342	19	1,2%
Cataluña	2.331.586	14.463	44.082	567,82	19.948	256,95	18.635	11	0,8%
Ceuta	19.250	116	335	401,12	207	247,85	145	0	0,8%
C. Valenciana	1.324.381	4.671	15.573	307,88	7.363	145,57	9.110	24	0,7%
Extremadura	246.259	2.774	9.861	930,72	4.899	462,39	2.258	11	0,9%
Galicia	557.817	4.782	24.258	899,90	11.069	410,63	3.157	22	0,6%
Madrid	1.621.846	4.986	14.883	220,45	7.371	109,18	17.709	19	1,1%
Melilla	20.476	61	191	221,42	100	115,93	153	1	0,7%
Murcia	384.708	2.589	7.343	483,57	3.288	216,53	2.191	10	0,6%
Navarra	227.371	1.172	3.539	534,97	1.945	294,01	1.510	5	0,7%
País Vasco	663.354	2.834	10.292	464,86	5.336	241,01	6.232	0	0,9%
La Rioja	91.371	586	1.860	581,62	1.079	337,40	910	0	1,0%
ESPAÑA	11.324.637	64.597	211.241	445,80	100.283	211,63	101.703	243	0,9%

* Los casos nuevos notificados diariamente corresponden a casos diagnosticados de días previos, no solo al día anterior.

** IA: Incidencia acumulada (casos diagnosticados/100.000 habitantes). Se utiliza como denominador para el cálculo de la IA las cifras oficiales de población del INE del padrón municipal a 01.01.2021

*** Los datos de IA y de fallecidos en los últimos 7 días no son comparables entre CCAA, debido fundamentalmente a las diferencias en la notificación de casos por test de autodiagnóstico, así como a retrasos en la notificación de fallecidos en algunas CCAA.

Figura 1. Casos diarios confirmados de COVID-19 en España desde el 01.12.2020 a 16.03.2022 (datos consolidados a las 07:30 horas del 18.03.2022).

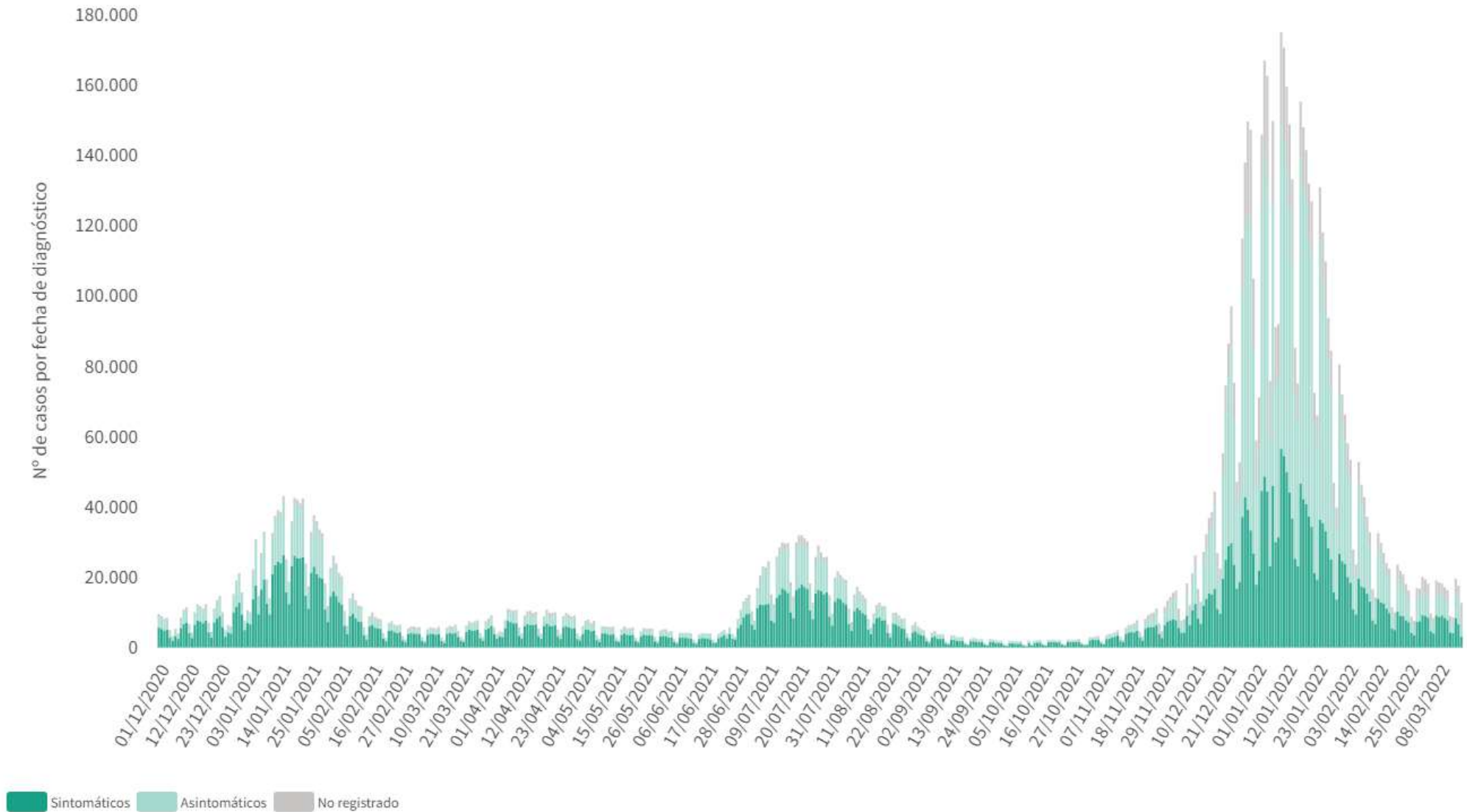
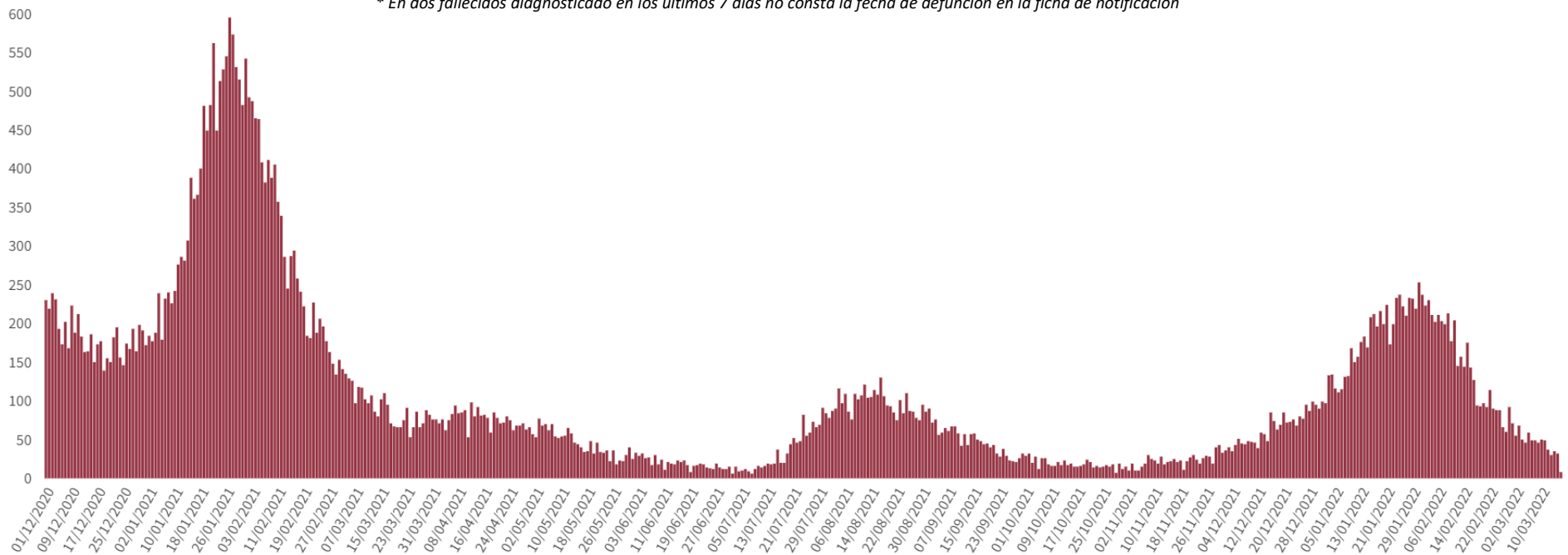


Figura 2. Número de fallecidos diarios por COVID-19 por fecha de defunción en España a 16.03.2022 (datos consolidados a las 07:30 horas del 18.03.2022)



* En dos fallecidos diagnosticado en los últimos 7 días no consta la fecha de defunción en la ficha de notificación



A continuación, se presenta la situación de la capacidad asistencia y actividad COVID-19 en los hospitales españoles. Para el análisis de los casos confirmados que han precisado ingreso, tanto hospitalario como específicamente en UCI, se puede consultar los datos disponibles [aquí](#).

Tabla 2. Situación capacidad asistencial y actividad Covid-19 en hospitales

CCAA	Total Pacientes COVID hospitalizados	Tasa de ocupación hospitalaria por 100.000 hab.	% Camas Ocupadas COVID	Número Pacientes COVID en UCI	Tasa de ocupación UCI por 100.000 hab.	% Camas Ocupadas UCI COVID	Ingresos COVID últimas 24h	Altas COVID últimas 24h
Andalucía	583	6,89	3,26%	69	0,82	3,79%	72	77
Aragón	159	11,96	3,78%	20	1,50	8,73%	16	18
Asturias	121	11,88	3,46%	15	1,47	5,24%	13	18
Baleares	150	12,80	4,28%	26	2,22	7,90%	12	21
Canarias	358	16,45	6,39%	43	1,98	8,90%	37	24
Cantabria	43	7,38	2,92%	7	1,20	5,93%	3	4
Castilla La Mancha	127	6,21	2,57%	17	0,83	4,91%	18	28
Castilla y León	241	10,06	3,51%	25	1,04	5,71%	25	34
Cataluña	1.143	14,69	4,60%	151	1,94	12,54%	118	122
Ceuta	6	7,13	3,06%	0	0,00	0,00%	0	0
C. Valenciana	340	6,72	3,07%	40	0,79	5,12%	33	51
Extremadura	73	6,86	2,41%	2	0,19	1,10%	10	10
Galicia	311	11,51	3,67%	18	0,67	2,42%	39	46
Madrid	539	7,95	3,21%	100	1,47	9,08%	49	71
Melilla	7	8,04	3,85%	0	0,00	0,00%	1	1
Murcia	117	7,74	2,84%	17	1,12	3,67%	25	14
Navarra	45	6,81	2,57%	8	1,21	7,55%	2	7
País Vasco	201	9,05	3,96%	37	1,67	9,25%	32	30
La Rioja	16	5,00	2,21%	2	0,63	3,77%	3	1
Total general	4.580	9,65	3,69%	597	1,26	6,55%	508	577

Fuente: Notificación de los hospitales al Ministerio de Sanidad

(1) Información referida al día 16/03/2022, con los últimos datos disponibles a las 15:00 del día 17 de Marzo de 2022

Nota: El criterio de cómputo incluye a pacientes que presentan clínica Covid que debe ser tratada en régimen de hospitalización, bien con infección confirmada bien pendiente de confirmar.

Puede acceder a los datos en abierto de la capacidad asistencial [aquí](#).

Tabla 3. Total de Pruebas diagnósticas realizadas del 08.03.2022 al 14.03.2022 (Datos provisionales con información actualizada a 11.03.2022)

CCAA	PCR	Test de antígeno	Total de pruebas	Tasa por 100.000 hab.	Positividad
Andalucía	35.305	33.221	68.526	808,81	23,09%
Aragón	7.574	6.021	13.595	1.025,06	17,14%
Asturias	13.320	3.399	16.719	1.652,41	17,81%
Baleares	7.866	10.379	18.245	1.555,40	19,28%
Canarias	18.493	20.436	38.929	1.791,53	26,85%
Cantabria	4.485	3.746	8.231	1.408,20	16,64%
Castilla La Mancha	8.518	10.560	19.078	930,83	16,98%
Castilla y León	15.895	18.612	34.507	1.447,96	13,90%
Cataluña	65.458	94.734	160.192	2.063,44	17,12%
Ceuta	245	701	946	1.132,70	27,38%
C. Valenciana	28.380	14.050	42.430	838,85	14,54%
Extremadura	6.146	18.099	24.245	2.288,34	23,73%
Galicia	20.510	22.735	43.245	1.604,25	16,07%
Madrid	37.967	42.408	80.375	1.190,52	10,88%
Melilla	300	725	1.025	1.188,25	6,54%
Murcia	8.738	11.054	19.792	1.303,40	15,04%
Navarra	4.019	7.055	11.074	1.673,98	16,37%
País Vasco	15.871	13.495	29.366	1.326,38	18,70%
La Rioja	334	4.403	4.737	1.481,26	20,69%
ESPAÑA	299.424	335.833	635.257	1.340,63	17,50%

Puede acceder a los datos en abierto de las pruebas realizadas [aquí](#).

Figura 3. Evolución semanal de la tasa de pruebas diagnósticas y porcentaje positividad

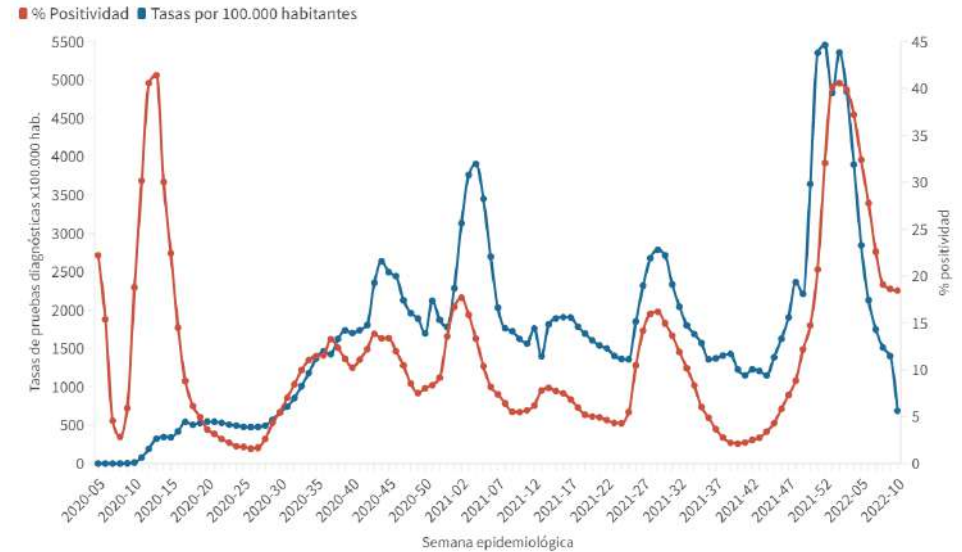


Figura 4. Evolución de la positividad por grupos de edad desde la semana 44 de 2021

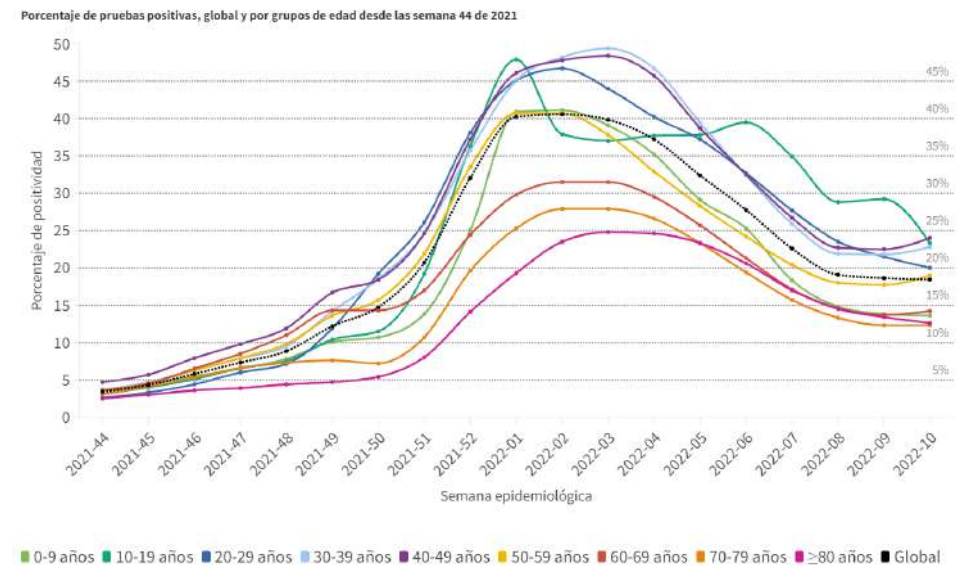


Figura 5. Casos diarios confirmados de COVID-19 por fecha de diagnóstico desde el 15.06.2021 por Comunidades Autónomas, a 16.03.2022 (datos consolidados a las 07:30 horas del 18.03.2022).

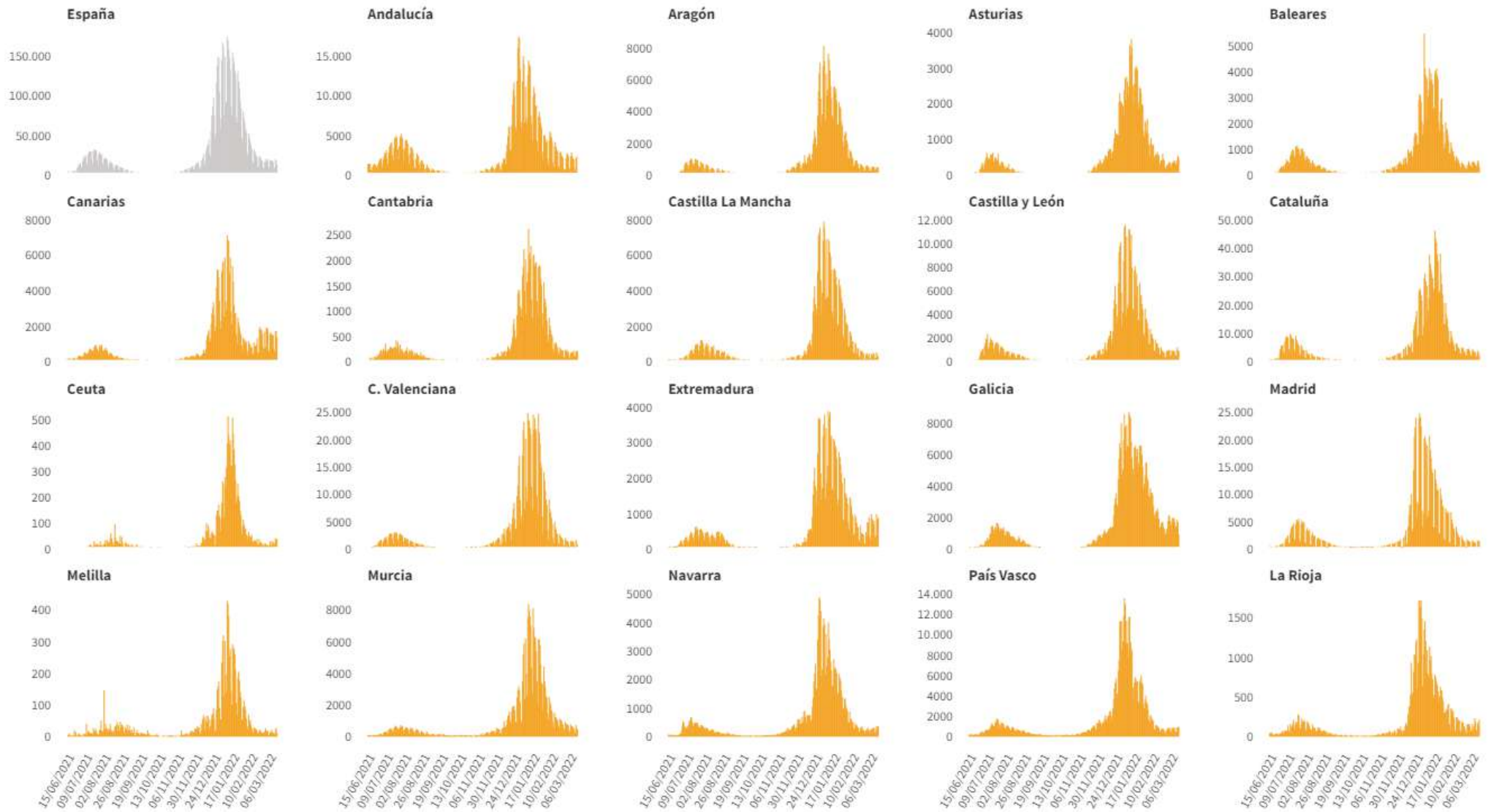


Figura 6. Evolución de la incidencia acumulada en 14 días por grupos de edad en España, a 16.03.2022.

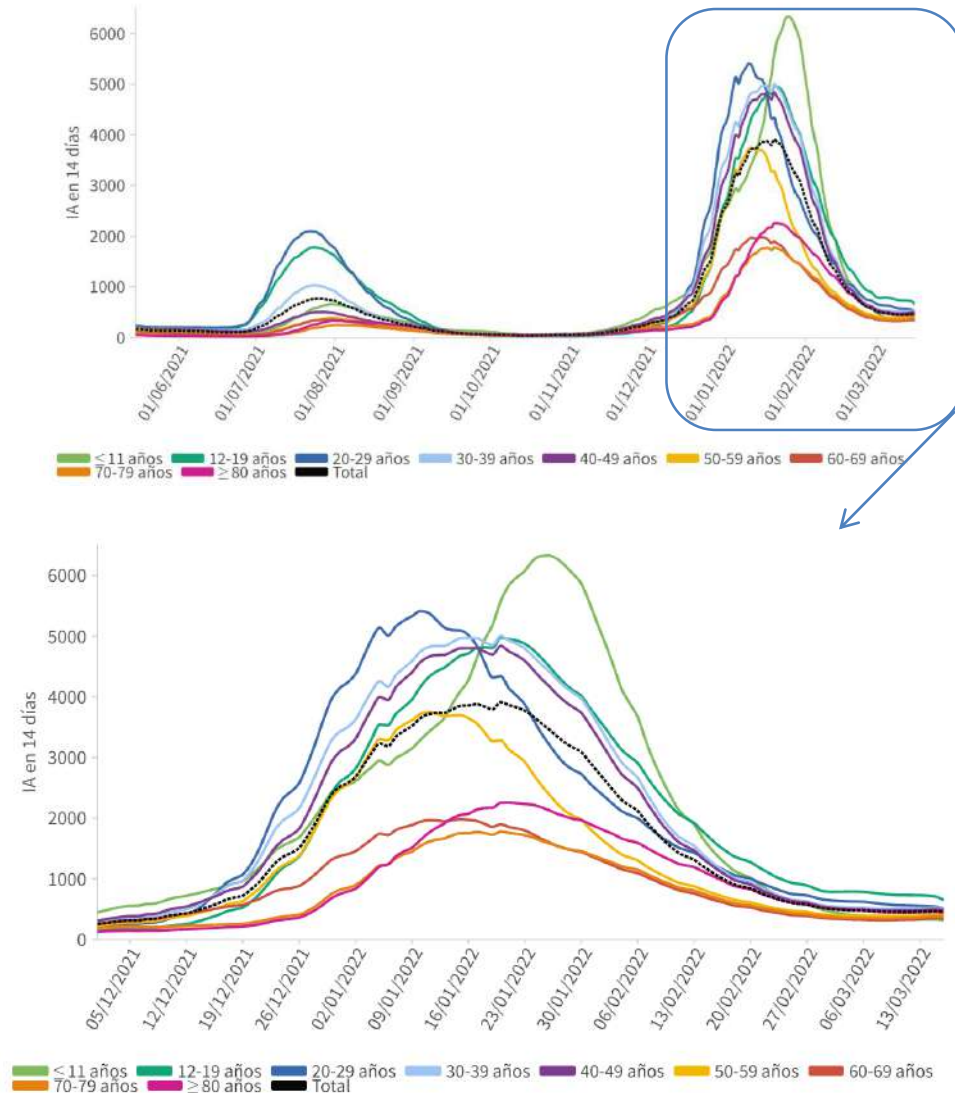


Tabla 4. Incidencia acumulada en 14 días por grupos de edad en España y por Comunidades Autónomas, a 16.03.2022 (datos consolidados a las 07:30 horas del 18.03.2022).

CCAA	≤ 11 años	12-19 años	20-29 años	30-39 años	40-49 años	50-59 años	60-69 años	70-79 años	≥ 80 años
Andalucía	145,74	289,13	312,45	379,37	367,88	263,49	204,67	224,33	317,82
Aragón	300,50	687,75	480,14	466,45	440,99	387,28	424,46	408,76	494,80
Asturias	390,26	1.012,14	521,84	529,15	530,67	457,28	396,84	403,33	501,76
Baleares	311,44	587,81	469,94	514,86	560,24	494,55	407,35	536,60	586,37
Canarias	859,37	1.350,74	1.253,14	990,22	845,84	669,74	577,04	647,50	676,98
Cantabria	453,53	896,54	450,45	411,49	463,10	312,01	242,16	281,05	375,59
Castilla La Mancha	206,82	343,66	230,23	253,99	233,92	183,03	204,96	240,39	383,69
Castilla y León	468,54	902,24	415,50	505,56	524,13	425,59	398,06	439,69	631,68
Cataluña	333,04	801,55	719,91	618,90	591,73	556,64	468,18	493,31	534,20
Ceuta	144,32	656,34	421,86	519,17	540,41	294,86	303,73	348,27	303,26
C. Valenciana	276,11	475,08	338,19	337,90	325,78	239,06	240,07	276,81	314,81
Extremadura	867,46	2.074,12	764,30	934,74	1.039,18	781,89	650,30	771,54	735,36
Galicia	901,11	2.126,04	884,94	917,69	963,34	778,62	653,84	641,63	718,76
Madrid	132,50	254,90	297,20	282,35	245,45	208,02	161,55	164,82	192,15
Melilla	103,40	144,63	334,42	256,17	307,82	179,40	183,40	400,53	170,72
Murcia	387,93	674,64	541,64	543,62	533,72	449,25	389,02	370,25	340,54
Navarra	343,29	581,12	481,47	572,17	563,37	493,13	588,62	656,31	611,97
País Vasco	214,76	289,62	556,03	641,93	571,66	522,21	334,72	466,54	485,28
La Rioja	504,60	824,99	583,70	729,97	601,50	464,64	484,96	552,78	571,30
ESPAÑA	317,59	650,41	503,06	501,16	485,26	402,84	347,55	382,97	451,83

Los grupos de edad corresponden con los mismos de los que se hace seguimiento de la cobertura de vacunación

Figura 7. Evolución de la incidencia acumulada en 14 días por grupos de edad desde el 01.12.2021 por Comunidades Autónomas, a 16.03.2022.

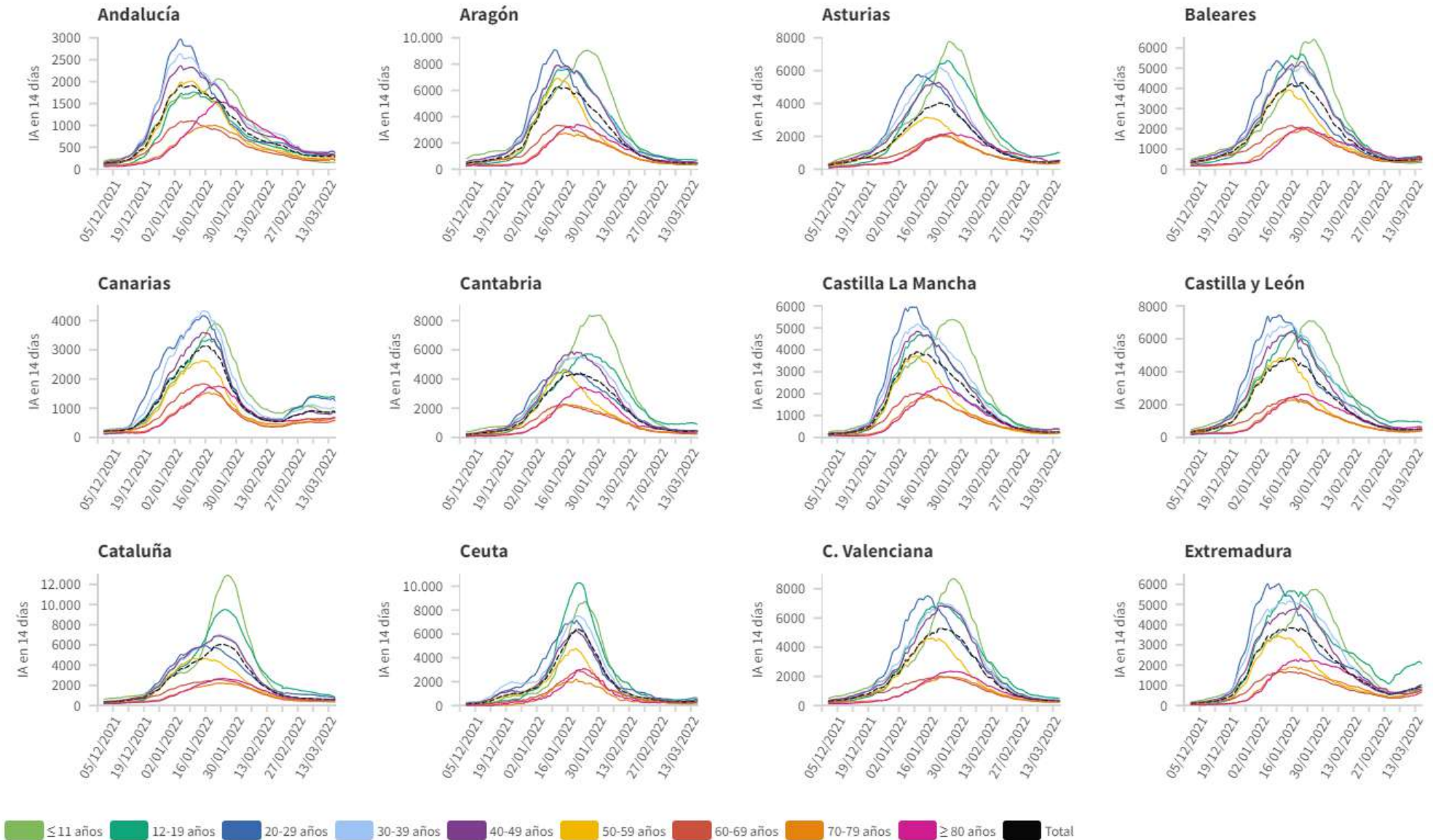
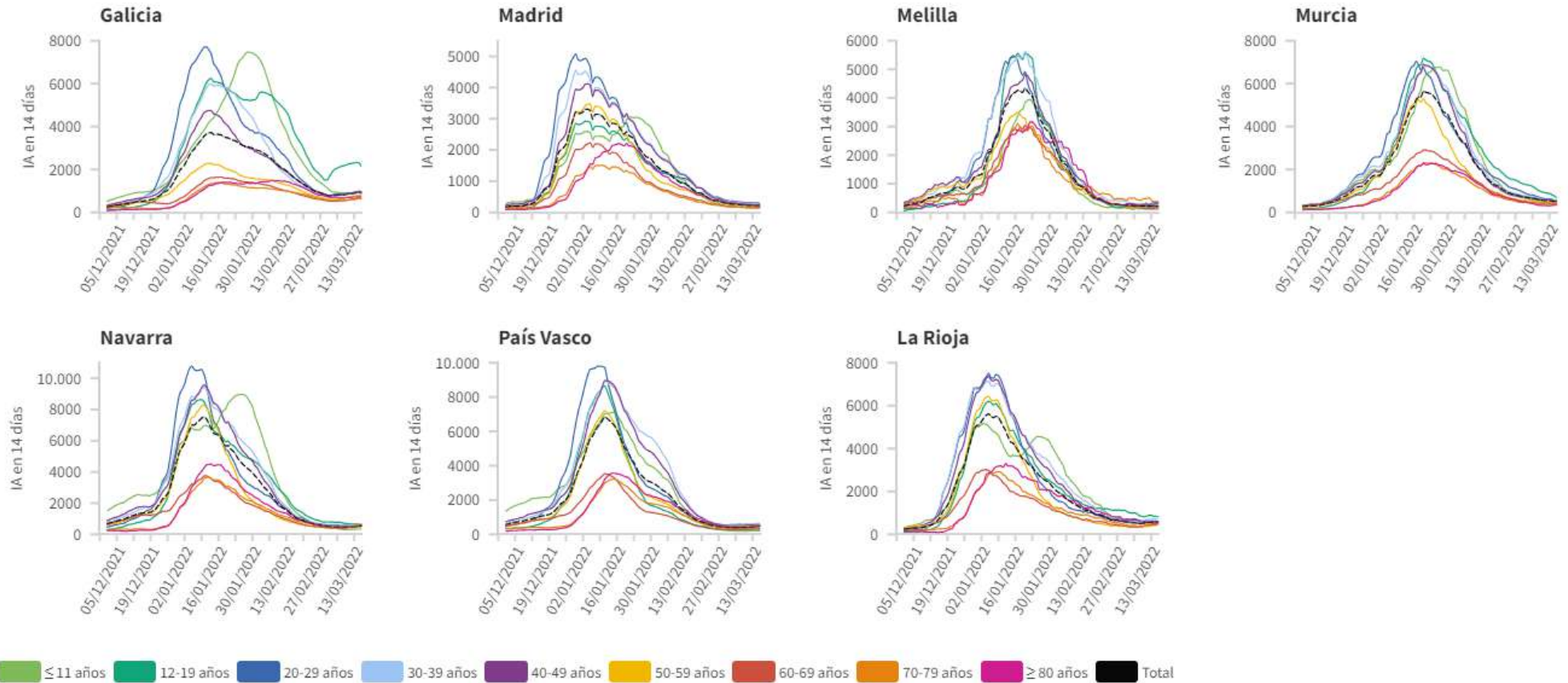


Figura 7 (cont.). Incidencia acumulada en 14 días por grupos de edad desde el 01.12.2021 por Comunidades Autónomas, a 16.03.2022.



Los grupos de edad corresponden con los mismos de los que se hace seguimiento de la cobertura de vacunación

INFORMACIÓN SOBRE EL ESTADO DE VACUNACIÓN DE LOS CASOS NOTIFICADOS EN SiViEs

El análisis del estado de vacunación incluye los casos autóctonos confirmados mediante PCR o prueba de antígenos en población diana de la vacunación (12 o más años) notificados a la Red Nacional de Vigilancia Epidemiológica (al sistema SiViEs). Se han incluido 16 Comunidades y Ciudades Autónomas que notifican información exhaustiva sobre el estado de vacunación de los casos a SiViEs (más del 99,7% de los casos con información completa). Se analizan los casos por un periodo de 8 semanas, con fecha de cierre el 6 de marzo de 2022 para permitir la evolución de los casos, ya que las tasas de hospitalización, UCI y fallecimiento se calculan según la fecha de inicio de síntomas o, en su ausencia, fecha de diagnóstico. En todo caso, las cifras utilizadas para realizar este informe son provisionales y de la última semana podrían sufrir variaciones. Los denominadores para la estimación de tasas de incidencia en completamente vacunados se han obtenido del Registro de Vacunación COVID-19 (REGVACU) y para los no vacunados, de la diferencia entre la población vacunada con alguna dosis y la población total (población INE a enero 2021 o población total en REGVACU, si ésta es superior). No se excluyen personas con infección previa.

U/na persona se considera **completamente vacunada** 7 días después de recibir una segunda dosis de Comirnaty (Pfizer/BioNTech) o 14 días después de la segunda dosis de Vaxzevria (Oxford/AstraZeneca) o Moderna y si entre la primera y la segunda dosis ha habido un intervalo mínimo de 19 días si la primera dosis fue de Comirnaty, de 21 días si fue de Vaxzevria o de 25 días si fue de Moderna. También se considera completamente vacunada una persona 14 días después de recibir una dosis de vacuna de Janssen y las de 65 años o menos que tras pasar la enfermedad han recibido una dosis de cualquier vacuna con un intervalo mínimo igual al establecido para las segundas dosis.

Principales conclusiones

Entre el 03 de enero de 2022 y el 27 de febrero de 2022, la incidencia en personas completamente vacunadas es muy inferior a la observada en no vacunadas. La mayor diferencia se observa en personas mayores de 60 años. En el grupo de 60 a 79 años, hay un riesgo de infección en no vacunados 11,52 veces mayor, de hospitalización 18,82 veces mayor, de ingreso en UCI 30,98 veces mayor y de fallecimiento 19,87 veces mayor respecto a los vacunados. En el grupo mayor de 80 años, un riesgo de infección en no vacunados 5,69 veces mayor, de hospitalización 7,3 veces mayor, de ingreso en UCI 7,37 veces mayor y de fallecimiento 10,56 veces mayor respecto a los vacunados.

Tabla 5. Número de casos y tasa de incidencia semanal según estado de vacunación. Datos entre el 10/01/2022 y el 06/03/2022. Población a partir de 12 años de 16 comunidades o ciudades autónomas con suficiente información sobre el estado de vacunación de los casos.

Semana epidemiológica	Casos con información de vacunación*	Casos con vacunación completa		Casos no vacunados**	
		Nº	Tasa semanal***	Nº	Tasa semanal***
10.01 – 16.01	704.670	530.899	1.515,21	121.679	3.619,57
16.01 – 23.01	588.899	462.067	1.316,16	87.761	2.653,59
24.01 – 30.01	438.179	354.870	1.008,59	52.496	1.607,56
31.01 – 06.02	283.166	220.728	626,08	43.459	1.343,59
07.02 – 13.02	182.137	144.047	407,96	26.281	818,60
14.02 – 20.02	120.328	95.922	271,35	17.153	537,44
21.02 – 27.02	92.224	75.588	213,61	10.847	341,46
28.02 – 06.03	92.498	77.340	218,38	9.758	308,23
Total	2.502.101	1.961.461	695,44	369.434	1.425,64

* Casos clasificados según fecha de inicio de síntomas o, en su ausencia, fecha de diagnóstico de la infección.

** Se excluyen las personas con pautas de vacunación incompletas, es decir, aquellas que habiendo recibido alguna dosis de vacuna no cumplen los criterios de vacunación completa

*** Estimación de la Tasa semanal por 100.000 personas, tomando como numerador el total de casos en cada categoría de vacunación notificados esa semana a la RENAVE y, como denominador, el número medio de personas en similares categorías a lo largo de esa semana, según el Registro de vacunación y la población del INE a enero de 2021.

Tabla 6. Gravedad de los casos y tasa de incidencia media semanal por grupo de edad, según estado de vacunación. Datos entre el 10/01/2022 y el 06/03/2022. Población a partir de 12 años de 16 comunidades o ciudades autónomas con suficiente información sobre el estado de vacunación de los casos.

Edad	Gravedad del caso*	Casos con información de vacunación	Casos con vacunación completa		Casos no vacunados**	
			Nº	Tasa semanal***	Nº	Tasa semanal***
12 - 29	Total	665.296	509.955	922,29	106.108	1.285,14
	Hospitalizados	2.293	1.412	2,55	668	8,09
	UCI	71	43	0,08	21	0,25
	Fallecidos	7	4	0,01	3	0,04
30 - 59	Total	1.392.818	1.077.393	783,39	211.037	1.295,14
	Hospitalizados	8.803	6.010	4,37	2.132	13,08
	UCI	570	340	0,25	186	1,14
	Fallecidos	319	228	0,17	73	0,45
60 - 79	Total	313.045	258.551	381,35	39.547	4.394,84
	Hospitalizados	12.249	9.422	13,90	2.354	261,60
	UCI	1.123	769	1,13	315	35,01
	Fallecidos	1.601	1.216	1,79	320	35,56
≥ 80	Total	130.942	115.562	539,40	12.742	3.066,51
	Hospitalizados	14.588	12.509	58,39	1.769	425,73
	UCI	244	211	0,98	30	7,22
	Fallecidos	4.162	3.389	15,82	694	167,02

* Las categorías no son mutuamente excluyentes, clasificados según fecha de inicio de síntomas o, en su ausencia, fecha de diagnóstico de la infección.

** Se excluyen las personas con pautas de vacunación incompletas, es decir, aquellas que habiendo recibido alguna dosis de vacuna no cumplen los criterios de vacunación completa

*** Estimación de la Tasa semanal media a lo largo del periodo por 100.000 personas, tomando como numerador el total de casos de cada nivel de gravedad en cada categoría de vacunación notificados esa semana a la RENAVE y, como denominador, el número medio de personas en similares categorías a lo largo del periodo, según el Registro de vacunación y la población del INE a enero de 2021.

Figura 8. Tasa de incidencia media semanal por grupo de edad, según estado de vacunación. Datos entre el 10/01/2022 y el 06/03/2022. Población a partir de 12 años de 16 comunidades o ciudades autónomas con suficiente información sobre el estado de vacunación de los casos (datos de la tabla 6).

Vacunados No vacunados

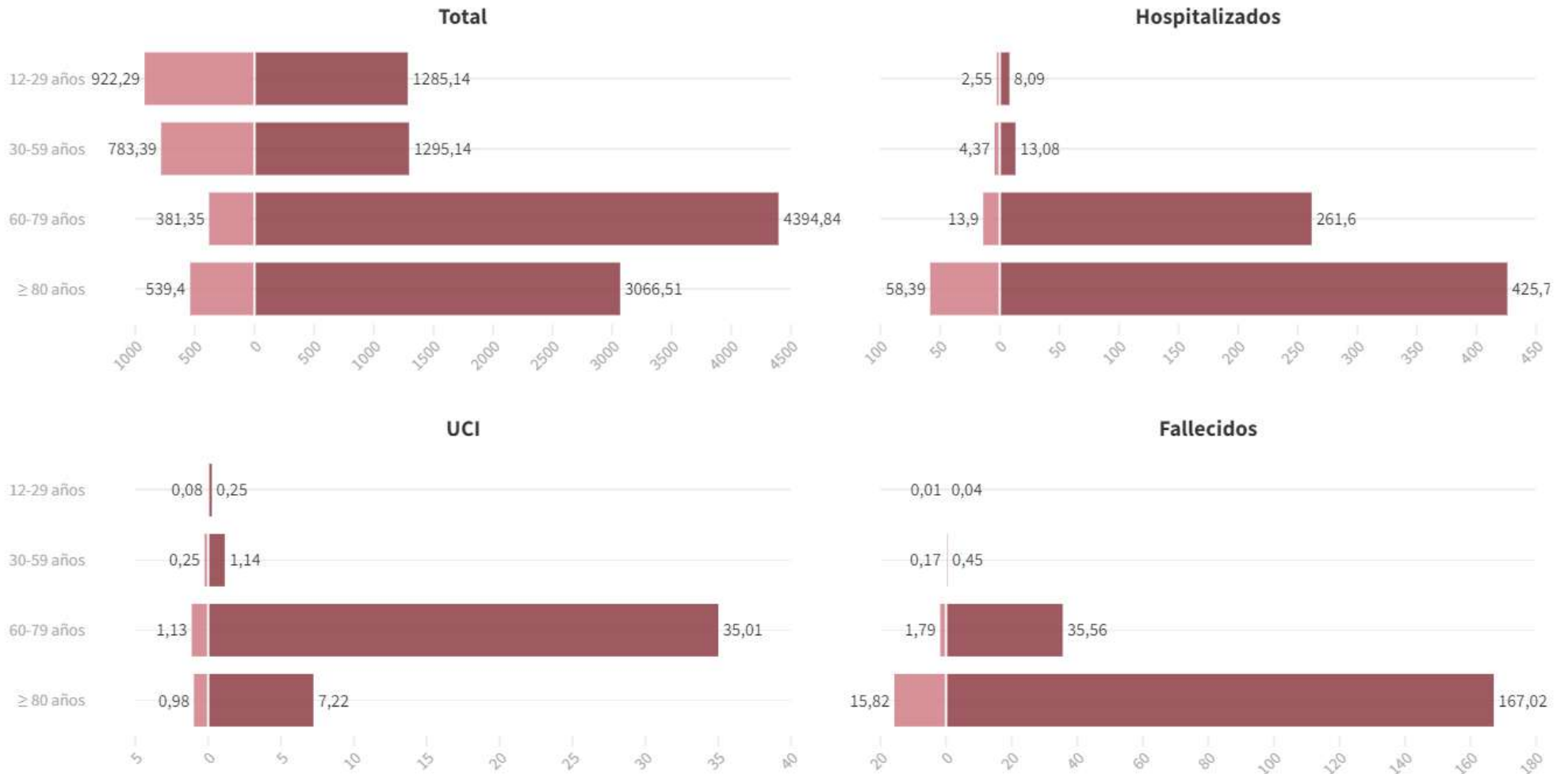
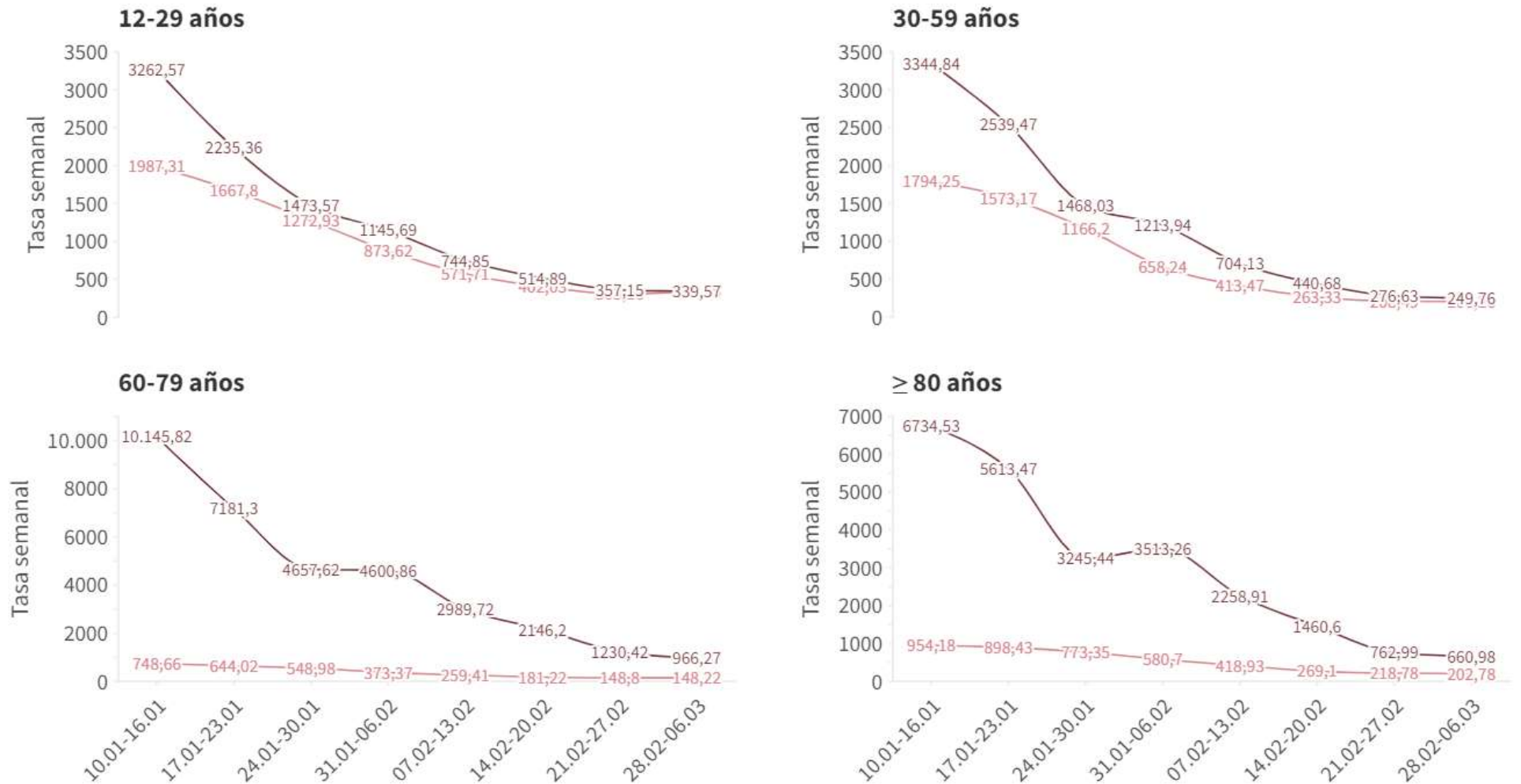


Figura 9. Tasa de incidencia media semanal por grupo de edad, según estado de vacunación. Datos entre el 10/01/2022 y el 06/03/2022. Población a partir de 12 años de 16 comunidades o ciudades autónomas con suficiente información sobre el estado de vacunación de los casos

■ Vacunados ■ No vacunados



SITUACIÓN INTERNACIONAL (datos consultados hasta las 14:00 horas del 17.03.2022)

Situación en Europa: Hasta el día de hoy se han notificado al menos 184.350.086 casos confirmados. En la tabla 7 se presentan los datos epidemiológicos detallados de los países de Europa con más casos confirmados.

Tabla 7. Detalles de los países con más casos confirmados u otros países de interés de Europa. ^{1,2}

	Casos confirmados	Nuevos desde el día de ayer*	Incremento promedio en los últimos 7 días	Incidencia Acumulada 100.000 hab. 14 días	Fallecidos	Nuevos desde el día de ayer*	Letalidad
Francia	22.938.532	113.572	0,29%	1.224,7	137.293	146	0,6%
Reino Unido	19.820.185	119.229	0,38%	1.245,2	163.095	222	0,8%
Alemania	17.695.210	262.593	1,23%	3.176,7	126.142	269	0,7%
Rusia	17.449.438	36.519	0,26%	584,9	362.478	576	2,1%
Turquía	14.599.792	24.614	0,17%	539,8	96.735	115	0,7%
Italia	13.489.319	86.414	0,41%	1.112,7	157.177	180	1,2%
Países Bajos	7.266.972	52.897	0,87%	4.991,3	21.725	12	0,3%
Polonia	5.851.147	14.475	0,19%	412,0	113.773	151	1,9%
Ucrania	4.917.757	5.229	0,10%	163,7	107.340	71	2,2%
Chequia	3.707.588	10.751	0,21%	1.025,6	39.248	32	1,1%
Bélgica	3.669.964	11.880	0,24%	921,0	30.472	27	0,8%
Portugal	3.413.013	-	0,25%	1.353,5	21.342	-	0,6%
Austria	3.256.683	36.792	1,42%	5.966,8	14.609	31	0,4%
Suiza	3.156.409	28.906	0,92%	4.065,2	12.800	14	0,4%

¹ Datos consultados para casos confirmados y fallecidos: página web de la Organización Mundial de la Salud (OMS) <https://covid19.who.int/>.

² Para hacer comparable los datos con el resto de países, los datos de España hacen referencia a los nuevos casos notificados por fecha de notificación y no a los casos nuevos por fecha de diagnóstico, por lo que se puede observar alguna discrepancia con los datos publicados en el resto de informes.

* Los casos y fallecidos nuevos notificados diariamente pueden corresponder a casos diagnosticados y fallecidos de días previos.

Situación a nivel global y otros países fuera de Europa: Según la OMS, a nivel global hasta el día de hoy se han notificado al menos 460.280.168 casos y 6.050.018 fallecidos. En la tabla 8 se presenta información detallada de los países con más casos acumulados fuera de Europa.

Tabla 8. Detalles de los países con más casos confirmados u otros países de interés fuera de Europa^{3,4}

	Casos confirmados	Nuevos diarios*	Incremento promedio en los últimos 7 días	Incidencia Acumulada 100.000 hab. 14 días	Fallecidos	Nuevos diarios*	Letalidad
Estados Unidos	78.865.157	71.241	0,05%	169,2	958.609	-	1,2%
India	42.998.938	2.876	0,01%	4,4	516.072	98	1,2%
Brasil	29.380.063	11.287	0,15%	279,8	655.249	171	2,2%
Argentina	8.981.155	5.076	0,05%	169,6	127.295	38	1,4%
Corea del Sur	7.629.275	400.725	5,60%	7.988,7	11.052	164	0,1%
Irán	7.130.129	3.223	0,06%	82,6	139.180	117	2,0%
Colombia	6.077.288	469	0,01%	25,0	139.315	18	2,3%
Indonesia	5.927.550	27.426	0,25%	108,7	152.975	538	2,6%
México	5.607.845	1.018	0,11%	77,6	321.115	12	5,7%
Malasia	3.872.135	26.534	0,73%	1.246,8	33.994	95	0,9%
Israel	3.733.319	6.406	0,17%	960,4	10.401	9	0,3%
Sudáfrica	3.696.823	1.648	0,05%	38,4	99.727	2	2,7%
Filipinas	3.671.293	-	0,01%	7,5	57.625	-	1,6%
Perú	3.536.842	346	0,04%	59,4	211.579	33	6,0%
Canadá	3.367.292	7.150	0,15%	196,0	36.944	63	1,1%
Chile	3.250.642	10.082	0,48%	1.292	44.039	34	1,4%
<i>Singapur</i>	964.329	15.851	1,51%	3.795,9	1.159	6	0,1%
<i>China</i>	791.571	13.947	2,68%	29,4	10.057	289	1,3%

³ Las cifras de fallecidos por COVID-19 notificadas por cada país varían en su definición por lo que dichas cifras, y la letalidad resultante en cada país, no son directamente comparables entre sí.

⁴ China y Singapur no se encuentran entre los quince países con más casos confirmados fuera de Europa. Se siguen incluyendo en la tabla por su relevancia en el histórico de la epidemia.

* Los casos y fallecidos nuevos notificados diariamente pueden corresponder a casos diagnosticados y fallecidos de días previos.