

## Actualización nº 584. Enfermedad por el coronavirus (COVID-19). 22.03.2022 (datos consolidados a las 07:00 horas del 22.03.2022)

### SITUACIÓN EN ESPAÑA

El presente informe se ha realizado con los datos individualizados notificados por las CCAA a la Red Nacional de Vigilancia Epidemiológica (al sistema SiViEs). Se incluyen los casos notificados confirmados con una prueba diagnóstica positiva de infección activa (PDIA) tal como se establece en la [Estrategia de detección precoz, vigilancia y control de COVID-19](#) y además los casos notificados antes del 11 de mayo que requirieron hospitalización, ingreso en UCI o fallecieron con diagnóstico clínico de COVID-19, de acuerdo a las definiciones de caso vigentes en cada momento. Cualquier futura actualización que realicen las CCAA quedarán reflejadas en los informes diarios. En España hasta el momento se han notificado un total de 11.378.784 casos confirmados de COVID-19 y 102.053 fallecidos. Los datos se pueden obtener [aquí](#).

**Tabla 1.** Casos de COVID-19 confirmados y fallecidos a 22.03.2022

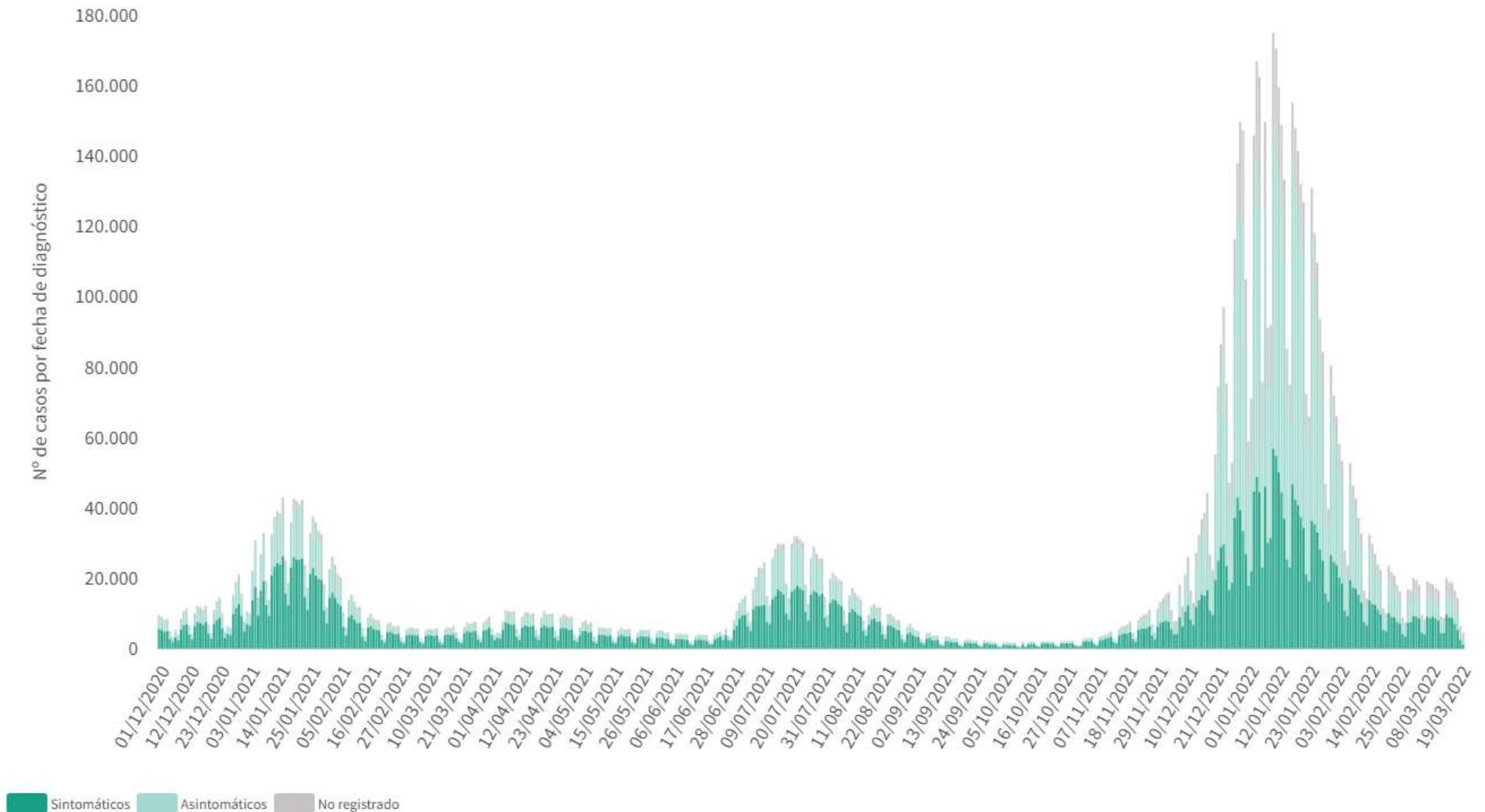
CCAA	Casos totales	Casos nuevos notificados desde el último informe*	Casos diagnosticados en los últimos 14 días ***		Casos diagnosticados en los últimos 7 días ***		Casos fallecidos		
			Nº	IA**	Nº	IA**	Fallecidos totales	Con fecha de defunción en los últimos 7 días ***	Letalidad global de la pandemia
Andalucía	1.381.702	5.453	22.650	267,34	9.695	114,43	13.091	24	0,9%
Aragón	405.528	1.369	5.786	436,26	2.768	208,71	4.983	24	1,2%
Asturias	201.625	1.772	5.625	555,94	3.199	316,17	2.578	17	1,3%
Baleares	263.208	1.750	5.994	510,99	2.977	253,79	1.236	2	0,5%
Canarias	321.395	4.841	18.638	857,73	9.446	434,71	1.623	10	0,5%
Cantabria	128.912	381	2.213	378,61	1.024	175,19	784	3	0,6%
Castilla La Mancha	483.243	2.188	5.405	263,71	2.790	136,13	7.123	14	1,5%
Castilla y León	671.928	3.569	12.092	507,40	6.354	266,62	8.357	17	1,2%
Cataluña	2.340.115	8.529	40.001	515,25	17.050	219,62	18.708	9	0,8%
Ceuta	19.373	123	403	482,54	239	286,17	146	1	0,8%
C. Valenciana	1.328.036	3.655	15.034	297,22	6.892	136,26	9.114	13	0,7%
Extremadura	248.458	2.199	9.743	919,58	4.873	459,93	2.267	11	0,9%
Galicia	565.481	7.664	24.355	903,49	11.864	440,12	3.166	15	0,6%
Madrid	1.625.772	3.926	15.288	226,45	8.024	118,85	17.803	7	1,1%
Melilla	20.502	26	173	200,55	85	98,54	154	2	0,8%
Murcia	386.990	2.282	7.166	471,92	3.462	227,99	2.193	4	0,6%
Navarra	228.522	1.151	3.870	585,00	2.172	328,33	1.511	4	0,7%
País Vasco	666.067	2.713	10.409	470,15	5.454	246,34	6.307	0	0,9%
La Rioja	91.927	556	2.011	628,84	1.087	339,90	909	0	1,0%
<b>ESPAÑA</b>	<b>11.378.784</b>	<b>54.147</b>	<b>206.856</b>	<b>436,54</b>	<b>99.455</b>	<b>209,89</b>	<b>102.053</b>	<b>177</b>	<b>0,9%</b>

\* Los casos nuevos notificados diariamente corresponden a casos diagnosticados de días previos, no solo al día anterior.

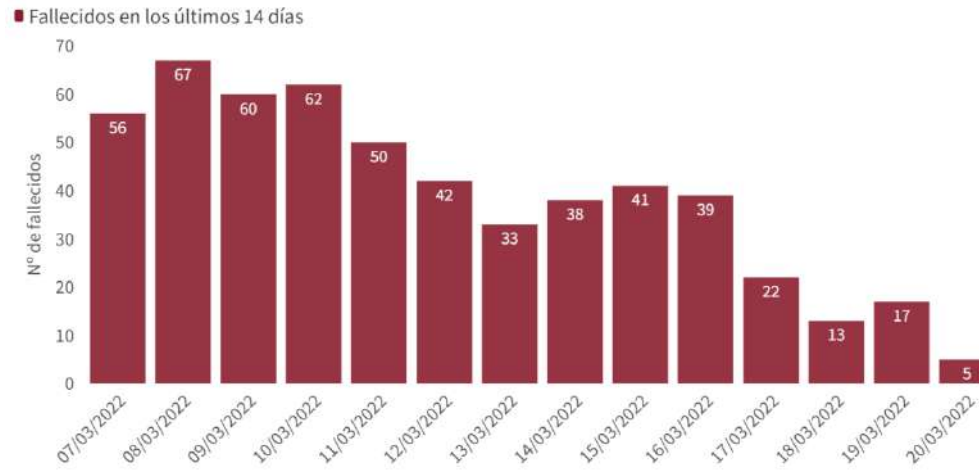
\*\* IA: Incidencia acumulada (casos diagnosticados/100.000 habitantes). Se utiliza como denominador para el cálculo de la IA las cifras oficiales de población del INE del padrón municipal a 01.01.2021

\*\*\* Los datos de IA y de fallecidos en los últimos 7 días no son comparables entre CCAA, debido fundamentalmente a las diferencias en la notificación de casos por test de autodiagnóstico, así como a retrasos en la notificación de fallecidos en algunas CCAA.

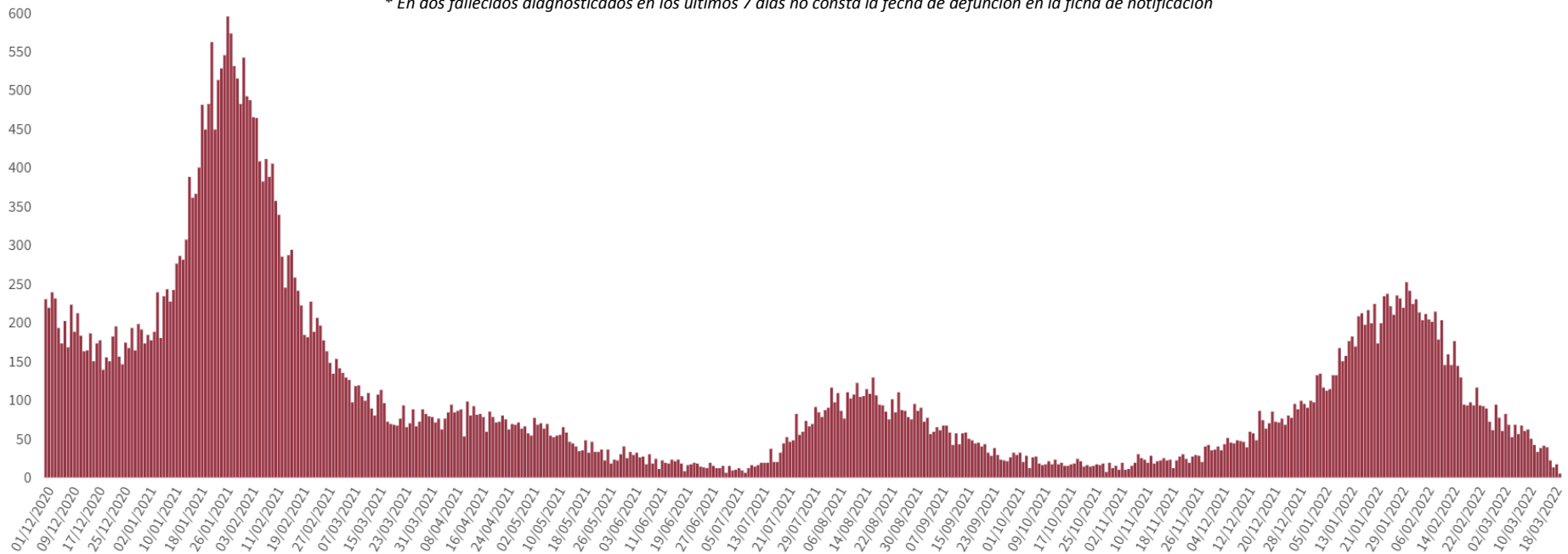
Figura 1. Casos diarios confirmados de COVID-19 en España desde el 01.12.2020 a 20.03.2022 (datos consolidados a las 07:30 horas del 22.03.2022).



**Figura 2.** Número de fallecidos diarios por COVID-19 por fecha de defunción en España a 20.03.2022 (datos consolidados a las 07:30 horas del 22.03.2022)



\* En dos fallecidos diagnosticados en los últimos 7 días no consta la fecha de defunción en la ficha de notificación



A continuación, se presenta la situación de la capacidad asistencia y actividad COVID-19 en los hospitales españoles. Para el análisis de los casos confirmados que han precisado ingreso, tanto hospitalario como específicamente en UCI, se puede consultar los datos disponibles [aquí](#).

**Tabla 2.** Situación capacidad asistencial y actividad Covid-19 en hospitales.

CCAA	Total Pacientes COVID hospitalizados	Tasa de ocupación hospitalaria por 100.000 hab.	% Camas Ocupadas COVID	Número Pacientes COVID en UCI	Tasa de ocupación UCI por 100.000 hab.	% Camas Ocupadas UCI COVID	Ingresos COVID últimas 24h	Altas COVID últimas 24h
Andalucía	570	6,73	3,19%	61	0,72	3,35%	87	63
Aragón	143	10,76	3,40%	19	1,43	8,30%	11	15
Asturias	132	12,96	3,78%	15	1,47	5,24%	15	1
Baleares	141	12,04	4,02%	23	1,96	6,99%	7	2
Canarias	398	18,29	7,11%	40	1,84	8,30%	31	6
Cantabria	43	7,38	2,92%	6	1,03	5,08%	8	2
Castilla La Mancha	152	7,43	3,08%	15	0,73	4,35%	21	5
Castilla y León	273	11,40	3,98%	23	0,96	5,25%	34	10
Cataluña	1.104	14,19	4,46%	143	1,84	11,87%	91	66
Ceuta	5	5,94	2,56%	0	0,00	0,00%	1	0
C. Valenciana	339	6,70	3,05%	40	0,79	5,11%	35	20
Extremadura	74	6,95	2,44%	2	0,19	1,10%	13	10
Galicia	363	13,44	4,30%	14	0,52	1,88%	51	21
Madrid	578	8,53	3,48%	90	1,33	8,23%	47	25
Melilla	5	5,74	2,75%	0	0,00	0,00%	1	0
Murcia	98	6,48	2,39%	15	0,99	3,24%	8	12
Navarra	48	7,26	2,74%	7	1,06	6,67%	6	4
País Vasco	200	9,01	4,02%	35	1,58	8,73%	20	6
La Rioja	20	6,25	2,77%	4	1,25	7,55%	4	1
<b>Total general</b>	<b>4.686</b>	<b>9,88</b>	<b>3,78%</b>	<b>552</b>	<b>1,16</b>	<b>6,06%</b>	<b>491</b>	<b>269</b>

Fuente: Notificación de los hospitales al Ministerio de Sanidad

(1) Información referida al día 20/03/2022, con los últimos datos disponibles a las 15:00 del día 21 de Marzo de 2022

Nota: El criterio de cómputo incluye a pacientes que presentan clínica Covid que debe ser tratada en régimen de hospitalización, bien con infección confirmada bien pendiente de confirmar.

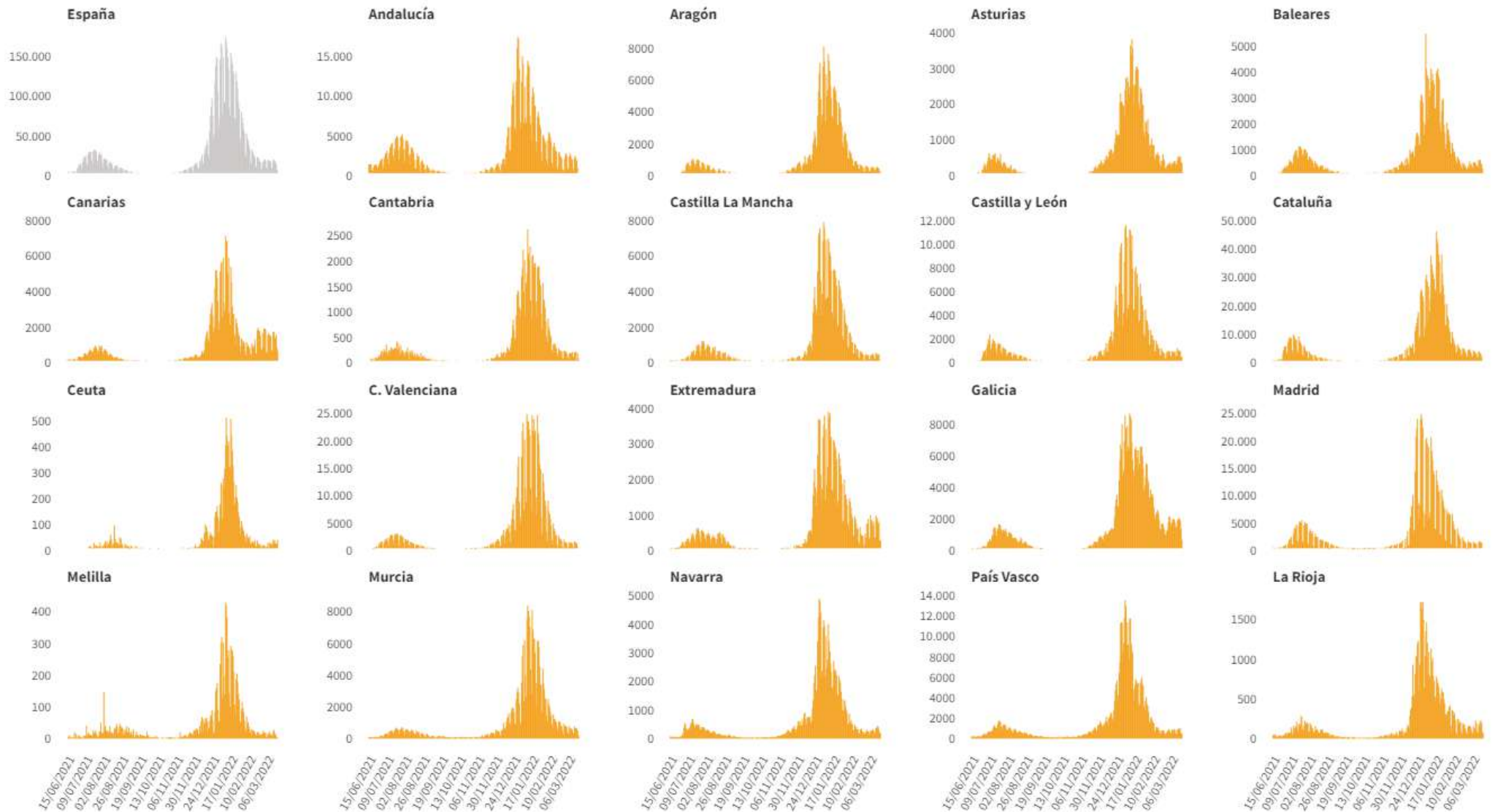
Puede acceder a los datos en abierto de la capacidad asistencial [aquí](#).

**Tabla 3.** Total de Pruebas diagnósticas realizadas del 13.03.2022 al 18.03.2022 (Datos provisionales con información actualizada a 22.03.2022)

CCAA	PCR	Test de antígeno	Total de pruebas	Tasa por 100.000 hab.	Positividad
Andalucía	32.401	32.845	65.246	770,10	24,46%
Aragón	7.383	6.011	13.394	1.009,91	15,60%
Asturias	13.516	3.710	17.226	1.702,52	21,41%
Baleares	7.939	10.746	18.685	1.592,91	20,10%
Canarias	18.619	19.595	38.214	1.758,63	27,36%
Cantabria	4.554	4.131	8.685	1.485,87	16,29%
Castilla La Mancha	8.281	10.755	19.036	928,78	17,33%
Castilla y León	15.572	18.744	34.316	1.439,95	15,28%
Cataluña	62.045	91.294	153.339	1.975,16	16,07%
Ceuta	259	876	1.135	1.359,00	27,31%
C. Valenciana	23.935	13.440	37.375	738,91	16,20%
Extremadura	6.321	18.272	24.593	2.321,19	23,79%
Galicia	19.562	22.490	42.052	1.560,00	17,45%
Madrid	38.542	45.782	84.324	1.249,01	11,59%
Melilla	389	789	1.178	1.365,62	6,20%
Murcia	8.507	11.358	19.865	1.308,21	15,41%
Navarra	3.937	7.244	11.181	1.690,15	19,60%
País Vasco	15.931	13.893	29.824	1.347,07	19,11%
La Rioja	308	4.591	4.899	1.531,91	23,03%
<b>ESPAÑA</b>	<b>288.001</b>	<b>336.566</b>	<b>624.567</b>	<b>1.318,07</b>	<b>17,94%</b>

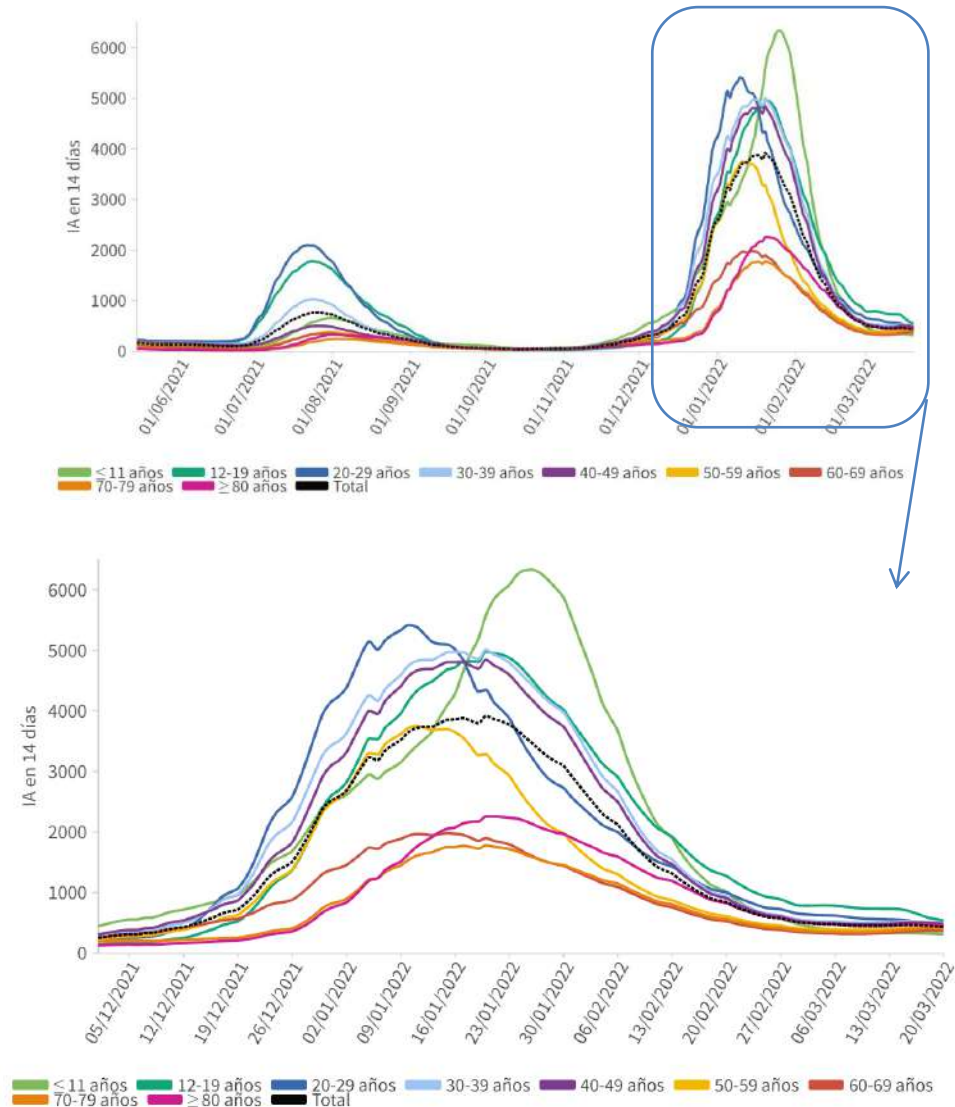
Puede acceder a los datos en abierto de las pruebas realizadas [aquí](#).

**Figura 3.** Casos diarios confirmados de COVID-19 por fecha de diagnóstico desde el 15.06.2021 por Comunidades Autónomas, a 20.03.2022 (datos consolidados a las 07:30 horas del 22.03.2022).





**Figura 4.** Evolución de la incidencia acumulada en 14 días por grupos de edad en España, a 20.03.2022.

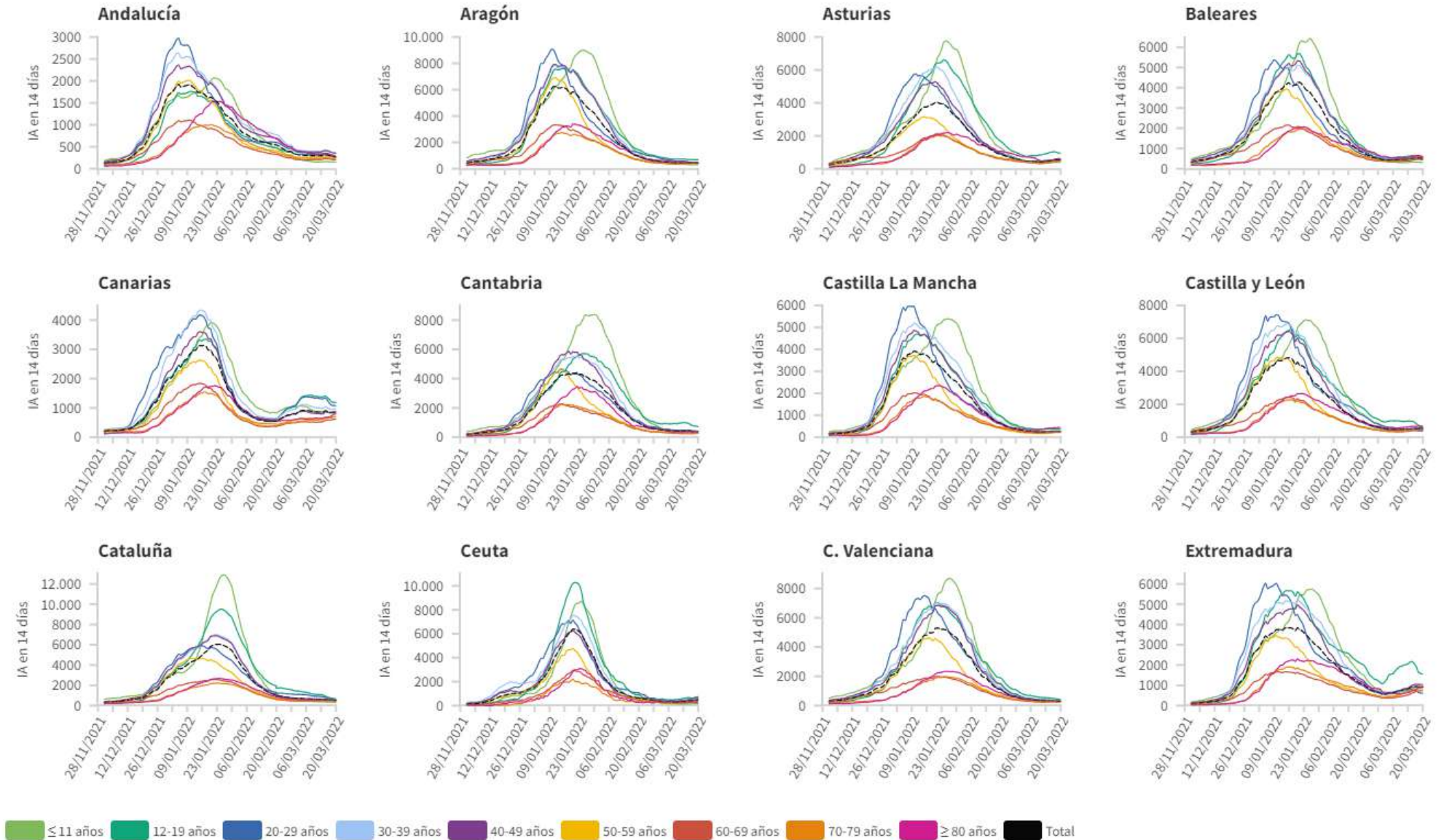


**Tabla 4.** Incidencia acumulada en 14 días por grupos de edad en España y por Comunidades Autónomas, a 20.03.2022 (datos consolidados a las 07:30 horas del 22.03.2022).

CCAA	≤ 11 años	12-19 años	20-29 años	30-39 años	40-49 años	50-59 años	60-69 años	70-79 años	≥ 80 años
Andalucía	148,80	254,28	276,49	360,89	354,46	255,46	199,63	212,62	287,25
Aragón	299,79	678,22	423,47	446,28	434,45	382,28	442,53	444,78	462,02
Asturias	396,37	955,14	506,57	604,61	625,85	513,51	484,37	493,65	538,84
Baleares	310,69	532,22	464,03	563,41	583,91	525,27	449,49	606,11	586,37
Canarias	833,64	1.184,48	1.076,13	962,07	869,84	702,66	616,85	702,46	802,31
Cantabria	400,59	730,11	385,54	412,97	404,96	310,91	268,65	260,97	353,64
Castilla La Mancha	221,56	365,70	227,49	269,00	252,28	212,25	236,49	272,91	433,52
Castilla y León	496,79	658,73	370,39	534,14	556,02	442,14	450,04	498,50	630,77
Cataluña	301,68	648,19	597,30	578,83	549,40	506,48	450,15	494,41	514,75
Ceuta	168,38	731,65	541,09	579,74	659,62	364,24	425,22	510,80	227,45
C. Valenciana	256,25	430,90	317,08	332,48	319,66	222,83	246,10	295,86	301,58
Extremadura	946,75	1.552,06	609,47	907,88	1.036,65	832,28	733,50	904,52	907,69
Galicia	955,29	1.468,76	763,38	986,12	1.022,01	841,53	746,73	719,40	788,02
Madrid	131,46	249,04	295,04	284,30	260,03	224,54	166,14	176,26	197,34
Melilla	96,94	154,96	259,18	230,55	266,22	197,34	207,85	293,72	128,04
Murcia	344,60	582,11	541,64	543,62	529,03	437,80	405,99	402,32	368,34
Navarra	375,44	523,71	469,86	635,74	617,38	517,59	675,92	819,06	750,94
País Vasco	209,08	223,06	497,58	643,12	585,61	535,41	355,07	512,87	552,54
La Rioja	590,13	832,66	521,40	795,61	690,40	516,73	575,25	595,30	544,31
<b>ESPAÑA</b>	<b>314,20</b>	<b>542,22</b>	<b>447,38</b>	<b>497,79</b>	<b>487,65</b>	<b>405,70</b>	<b>367,12</b>	<b>411,58</b>	<b>466,04</b>

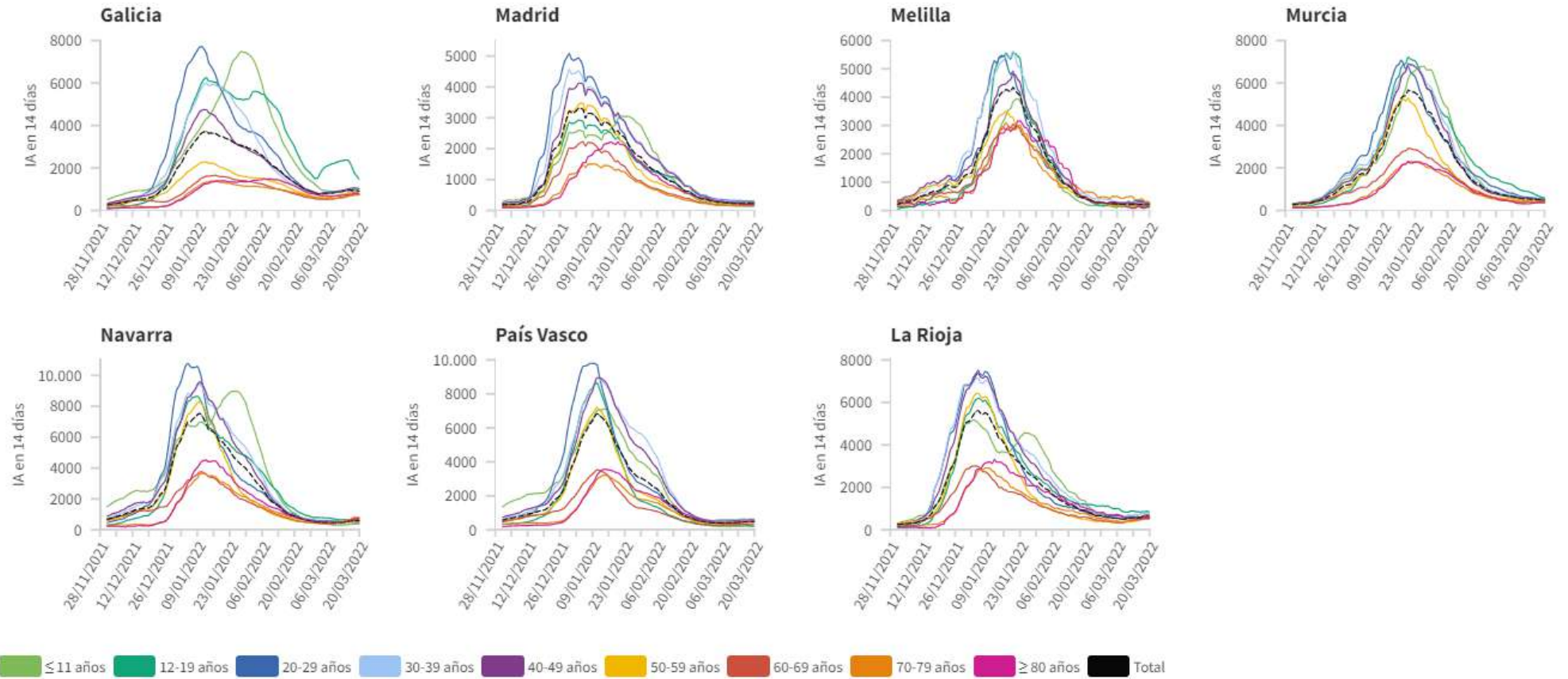
Los grupos de edad corresponden con los mismos de los que se hace seguimiento de la cobertura de vacunación

**Figura 5.** Evolución de la incidencia acumulada en 14 días por grupos de edad desde el 01.12.2021 por Comunidades Autónomas, a 20.03.2022.





**Figura 5 (cont.).** Incidencia acumulada en 14 días por grupos de edad desde el 01.12.2021 por Comunidades Autónomas, a 20.03.2022.



*Los grupos de edad corresponden con los mismos de los que se hace seguimiento de la cobertura de vacunación*



SECRETARÍA DE ESTADO  
DE SANIDAD

DIRECCIÓN GENERAL DE  
SALUD PÚBLICA

## Centro de Coordinación de Alertas y Emergencias Sanitarias

### SITUACIÓN INTERNACIONAL

*La nueva situación epidemiológica se caracteriza por un alto porcentaje de la población inmunizada frente a SARS-CoV-2, así como un aumento de la proporción de casos leves y asintomáticos. En este contexto, y de acuerdo con las recomendaciones de transición del sistema de vigilancia propuestas por el Centro Europeo de Control de Enfermedades (ECDC) que ya están siguiendo algunos países del entorno europeo, el apartado de Situación Internacional se publica con una periodicidad semanal los jueves. Para más información relativa a la situación internacional se pueden consultar la web del ECDC <https://www.ecdc.europa.eu/en/covid-19> o de la Organización Mundial de la Salud <https://covid19.who.int/>*