

Actualización nº 587. Enfermedad por el coronavirus (COVID-19). 01.04.2022

(Datos consolidados a las 09:45 horas del 01.04.2022)

SITUACIÓN EN ESPAÑA

Este informe se realiza con los datos notificados por las CCAA a la Red Nacional de Vigilancia Epidemiológica (al sistema SiViEs), con los datos asistenciales de los hospitales y los datos de pruebas diagnósticas (sistema SERLAB) notificados al Ministerio de Sanidad. El análisis de casos individualizados incluye los casos notificados con una prueba diagnóstica positiva de infección activa (en la primera onda se incluyeron también aquellos casos con diagnóstico por test de anticuerpos si el caso requirió hospitalización, ingreso en UCI o falleció con diagnóstico clínico de COVID-19). Cualquier actualización que realicen las CCAA quedará reflejada en los informes diarios. En España hasta la fecha se han notificado 11.551.574 casos confirmados de COVID-19 y 102.541 fallecidos. Los datos se pueden obtener [aquí](#).

La Estrategia de vigilancia y control frente a COVID-19 tras la fase aguda de la pandemia, vigente desde el 28 de marzo de 2022, indica la necesidad de realizar una PDIA en situaciones específicas que incluyen fundamentalmente personas con criterios de vulnerabilidad o relacionadas con ámbitos vulnerables y las que precisan ingreso hospitalario. Los casos notificados representan por tanto a estos grupos y no al total de infecciones por SARS-CoV-2 con lo que la evolución de los indicadores de seguimiento de la pandemia se debe adaptar a esta circunstancia y los datos de este informe no se deben comparar con los de informes previos a la entrada en vigor de la nueva estrategia.

Indicadores de evolución de la epidemia

Tabla 1. Casos de COVID-19 confirmados notificados hasta el 30.03.2022

Comunidad Autónoma	Casos notificados Totales*	Casos nuevos notificados**	Casos diagnosticados en ≥ 60 años					
			Casos notificados totales	Casos nuevos notificados**	Últimos 14 días		Últimos 7 días	
					Nº	IA***	Nº	IA***
Andalucía	1.405.679	5.875	235.957	1.766	5.977	295,13	2.546	125,71
Aragón	408.723	557	95.533	253	1.513	400,86	643	170,36
Asturias	206.817	1.747	48.451	836	2.729	779,57	1.374	392,50
Baleares	267.638	1.058	35.527	343	1.354	533,39	577	227,30
Canarias	335.061	2.875	48.733	954	3.998	807,17	1.793	361,99
Cantabria	130.632	541	24.491	223	693	395,81	337	192,48
Castilla La Mancha	488.412	1.442	93.344	475	1.707	328,49	623	119,89
Castilla y León	681.716	3.339	152.834	1.474	4.583	578,02	2.146	270,66
Cataluña	2.363.949	5.758	413.583	1.843	7.712	397,38	3.052	157,26
Ceuta	19.717	101	2.188	11	65	428,31	31	204,27
C. Valenciana	1.355.465	7.327	206.132	1.749	5.628	426,31	2.825	213,99
Extremadura	253.230	917	53.610	465	2.515	843,90	959	321,79
Galicia	583.157	3.116	108.739	1.402	7.467	846,74	3.086	349,95
Madrid	1.638.949	3.635	277.004	1.105	3.441	213,99	1.567	97,45
Melilla	20.678	54	3.018	10	40	280,37	17	119,16
Murcia	393.950	1.938	53.347	416	1.473	449,01	661	201,49
Navarra	231.526	791	37.581	352	1.505	869,22	686	396,20
País Vasco	673.088	1.903	122.476	1.002	3.617	548,08	1.812	274,57
La Rioja	93.187	291	19.139	130	556	623,20	261	292,55
ESPAÑA	11.551.574	43.265	2.031.687	14.809	56.573	459,27	24.996	202,92

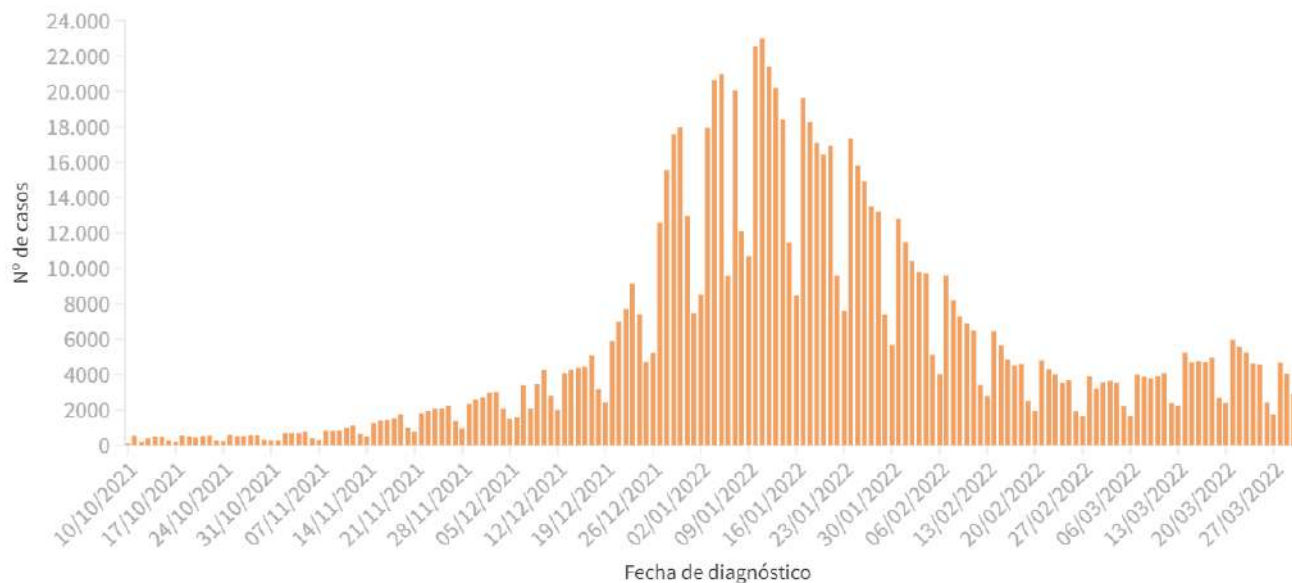
Fuente: Datos individualizados notificados por las CCAA a la Red Nacional de Vigilancia Epidemiológica (SiViEs)

* Los datos de casos totales no son comparables entre CCAA, debido a diferencias en el diagnóstico y la notificación de casos.

** Los casos nuevos desde la última actualización corresponden a los diagnosticados de varios días previos, no solo desde el último informe.

*** IA: Incidencia acumulada (casos en ≥ 60 años / 100.000 habitantes de ≥ 60 años según cifras oficiales de población del INE del padrón municipal a 01.01.2021).

Figura 1. Evolución de los casos diarios confirmados de COVID-19 y notificados en España en ≥ 60 años desde el 10.10.2021



Fuente: Datos individualizados notificados por las CCAA a la Red Nacional de Vigilancia Epidemiológica (SIVIEs)

Vigilancia de Infección Respiratoria Aguda

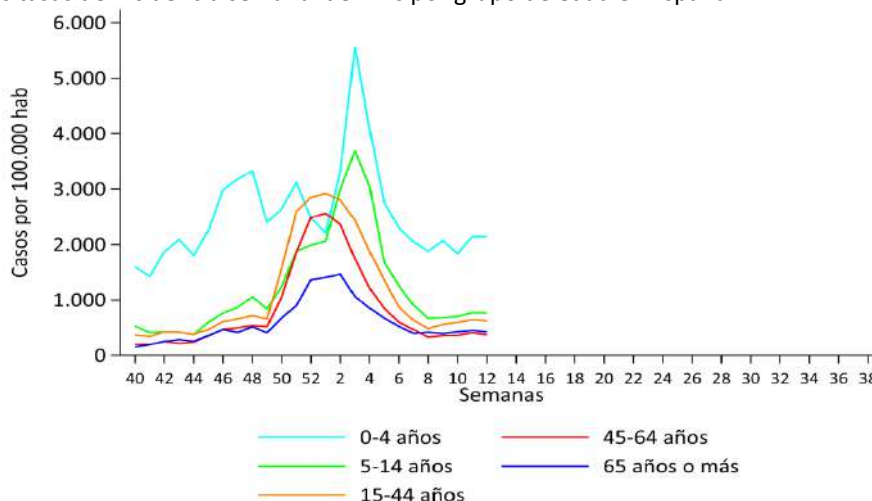
La evolución de casos leves en población general se valora mediante la información derivada del componente sindrómico del Sistema de Vigilancia de Infección Respiratoria Aguda (IRAs), obtenida de la extracción automática de los registros de Atención Primaria de los Servicios de Salud de las CCAA de los pacientes con sintomatología compatible. Dicha información se presenta en la tabla 2 y la figura 2. El informe completo de Vigilancia de Infección Respiratoria Aguda se puede consultar [aquí](#).

Tabla 2. Incidencia semanal de IRAs en las cuatro últimas semanas epidemiológicas, por grupos de edad en España

Grupo de edad	Semana 09/2022	Semana 10/2022	Semana 11/2022	Semana 12/2022
0-4 años	2.071,7	1.832,7	2.140,3	2.141,5
5-14 años	678,9	702,0	767,6	763,9
15-44 años	557,6	594,2	641,9	624,1
45-64 años	361,5	364,6	411,1	373,2
≥ 65 años	396,5	426,5	452,2	425,0
Total	566,9	577,0	636,4	614,0

Fuente: Sistema de Vigilancia de Infección Respiratoria Aguda (IRAs).

Figura 2. Evolución de las tasas de incidencia semanal de IRAs por grupo de edad en España



Fuente: Sistema de Vigilancia de Infección Respiratoria Aguda (IRAs).

Indicadores de evolución de gravedad

La información para valorar la evolución de la gravedad se obtiene de: la capacidad asistencial y actividad Covid-19 en hospitales españoles notificada diariamente desde los hospitales al Ministerio de Sanidad y los casos notificados por las CCAA a la Red Nacional de Vigilancia Epidemiológica (al sistema SiViEs).

A) Situación capacidad asistencial y actividad Covid-19 en hospitales españoles

En la siguiente tabla se muestran los indicadores de utilización de servicios asistenciales que hacen referencia a los pacientes con infección por SARS-CoV-2 (PDIA positiva) ingresados en los hospitales de todo el territorio. Puede acceder a los datos en abierto de la capacidad asistencial [aquí](#).

Tabla 2. Indicadores de gravedad de la situación de capacidad asistencial*

Comunidad Autónoma	Total de pacientes COVID ingresados		Tasa de ocupación por 100.000 hab.		% Camas ocupadas COVID		Tasa de nuevos ingresos por 100.000 hab. en 7 días	
	Total**	UCI	Total**	UCI	Total**	UCI	Total**	UCI
Andalucía	520	49	6,14	0,58	2,91%	2,70%	6,49	0,44
Aragón	122	12	9,20	0,90	2,90%	5,24%	7,16	0,00
Asturias	148	11	14,63	1,09	4,22%	3,86%	10,77	0,49
Baleares	107	20	9,12	1,71	3,04%	6,08%	7,08	0,17
Canarias	297	30	13,67	1,38	5,31%	6,21%	10,22	1,33
Cantabria	50	6	8,55	1,03	3,40%	5,08%	8,21	0,34
Castilla La Mancha	134	10	6,54	0,49	2,71%	2,85%	6,15	0,10
Castilla y León	292	21	12,25	0,88	4,26%	4,83%	9,23	0,34
Cataluña	921	104	11,86	1,34	3,71%	8,63%	7,25	0,62
Ceuta	5	1	5,99	1,20	2,58%	5,88%	4,79	3,59
C. Valenciana	301	23	5,95	0,45	2,70%	2,97%	5,95	0,08
Extremadura	78	3	7,36	0,28	2,57%	1,65%	5,76	0,00
Galicia	402	19	14,91	0,70	4,74%	2,55%	13,28	0,52
Madrid	432	60	6,40	0,89	2,57%	5,54%	4,38	0,22
Melilla	4	0	4,64	0,00	2,20%	0,00%	4,64	0,00
Murcia	86	13	5,66	0,86	2,10%	2,81%	6,06	0,33
Navarra	44	4	6,65	0,60	2,51%	3,81%	5,44	0,15
País Vasco	187	30	8,45	1,36	3,70%	7,65%	10,61	0,54
La Rioja	20	4	6,25	1,25	2,77%	7,55%	5,63	0,31
Total general	4.150	420	8,76	0,89	3,34%	4,62%	7,22	0,40

Fuente: Notificación de los hospitales al Ministerio de Sanidad

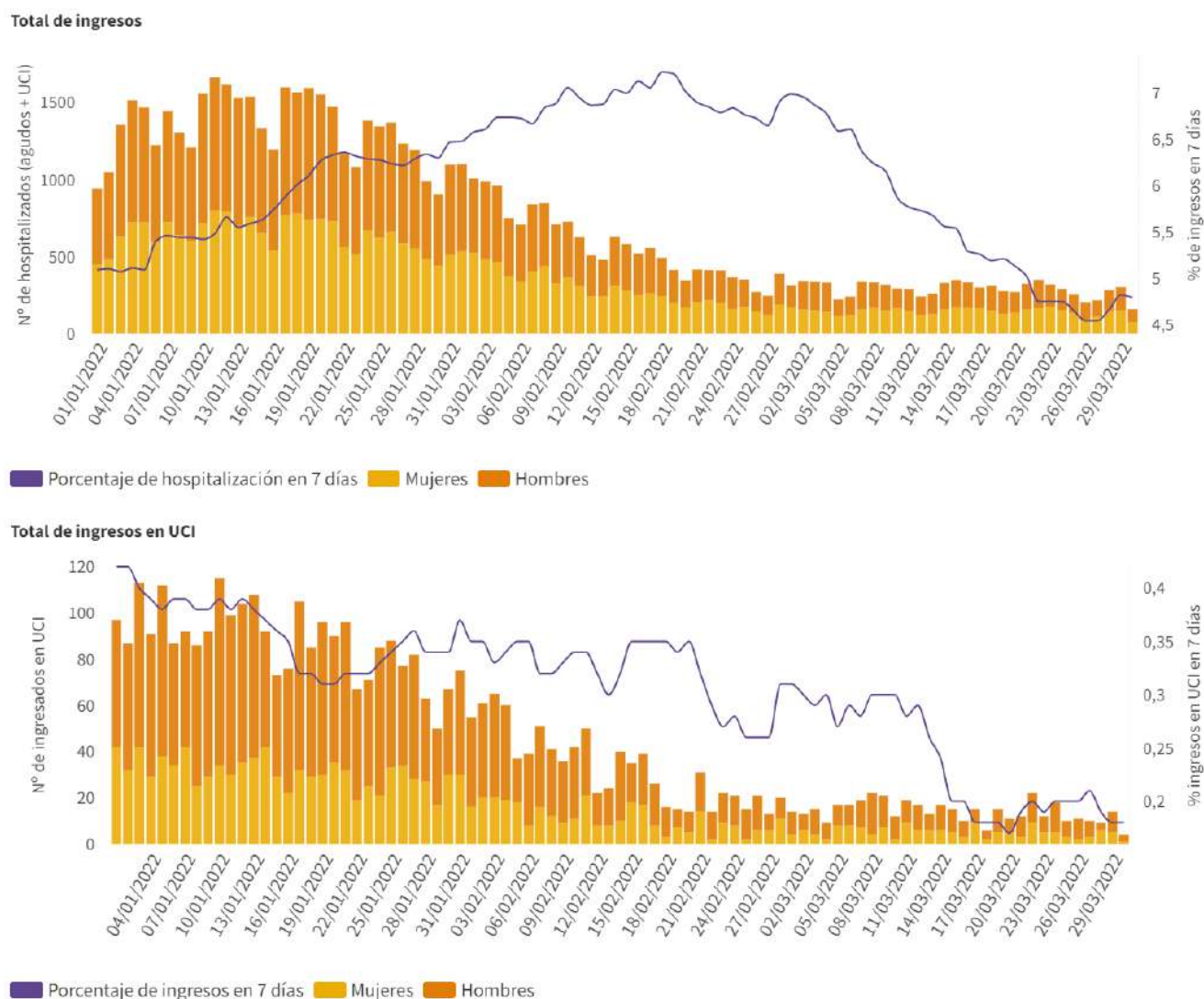
* El total de pacientes, la tasa de ocupación por 100.000 habitantes y el porcentaje de camas ocupadas está calculada en base a los datos hospitalarios del día 30.03.2022 con los últimos datos disponibles a las 15:00 del día 31 de Abril de 2022

** Total: incluye hospitalizados en unidades de agudo y en UCI

B) Análisis de gravedad de los casos notificados a SiViEs de COVID-19

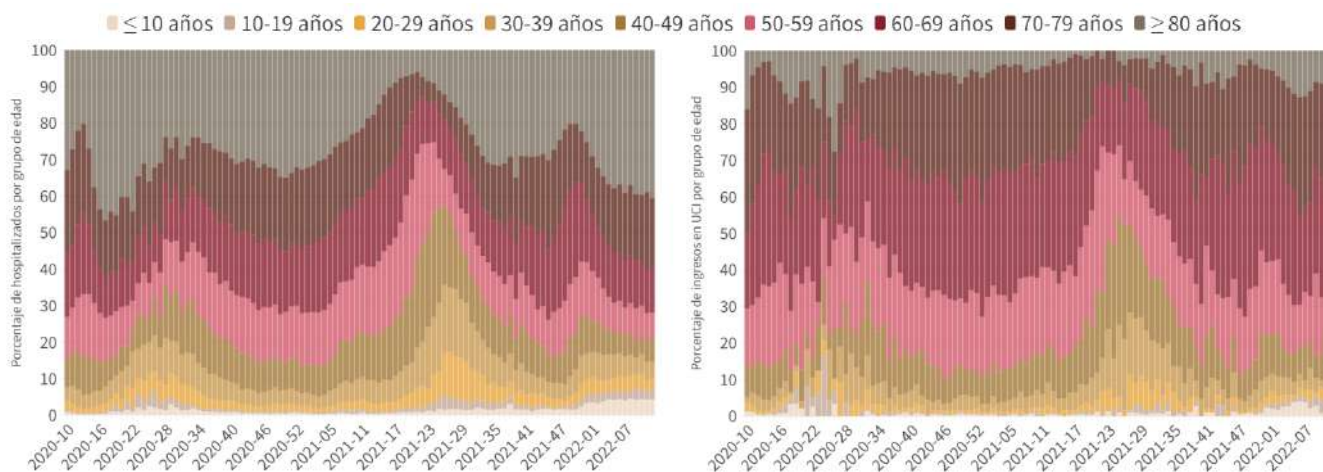
La [Estrategia de vigilancia y control frente a COVID-19 tras la fase aguda de la pandemia](#) indica la realización de una PDIA a cualquier persona con un cuadro de infección respiratoria aguda de vías bajas que requiera ingreso hospitalario, por lo que se deben notificar todos los casos de COVID-19 que precisan ingreso hospitalario.

Figura 3. Evolución de los casos que han requerido hospitalización por fecha de ingreso (fecha de diagnóstico en caso de no disponer de la fecha de ingreso) por sexo desde el 01.01.2022 y porcentaje de hospitalización en ≥ 60 años respecto al total de casos confirmados en ≥ 60 años.



Fuente: Datos individualizados notificados por las CCAA a la Red Nacional de Vigilancia Epidemiológica (SiViEs)

Figura 4. Distribución por grupo de edad del total de casos hospitalizados (a la izquierda) y en UCI (a la derecha) por semana de ingreso desde la semana 10 de 2020 hasta la última semana completa



Fuente: Datos individualizados notificados por las CCAA a la Red Nacional de Vigilancia Epidemiológica (SiViEs)

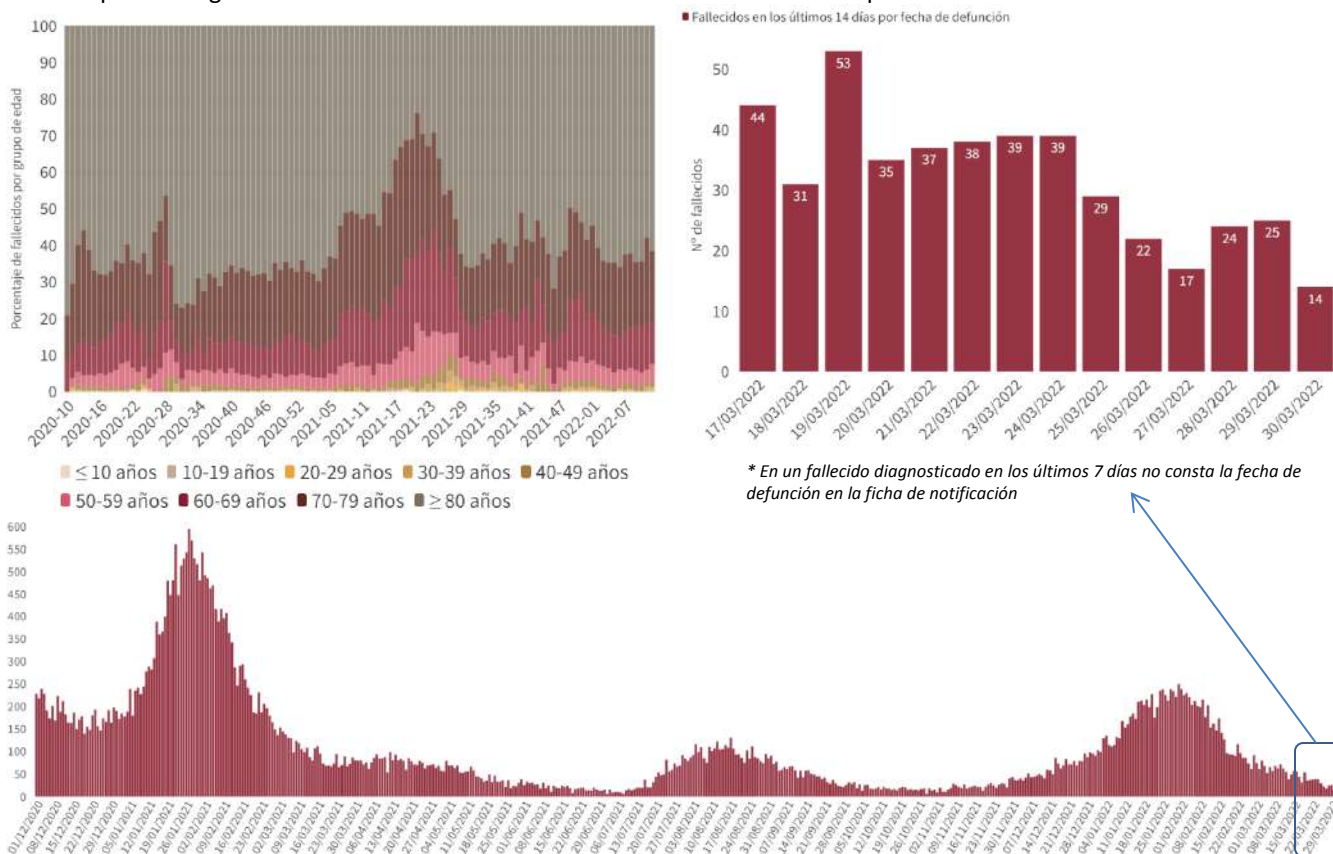
Tabla 3. Casos de COVID-19 fallecidos a 30.03.2022

CCAA	Fallecidos totales	Con fecha de defunción en los últimos 7 días *	Tasa de mortalidad global de la pandemia por 100.000 habitantes	Tasa semanal de mortalidad por millón de habitantes **	Letalidad global de la pandemia en ≥ 60 años
Andalucía	13.200	19	666,65	29,13	5,1%
Aragón	4.638	13	1.239,68	68,88	4,6%
Asturias	2.598	15	749,29	37,14	5,2%
Baleares	1.266	2	511,95	31,52	3,3%
Canarias	1.650	16	343,85	30,28	3,0%
Cantabria	788	4	459,60	22,85	3,1%
Castilla La Mancha	7.143	8	1.393,11	38,49	7,3%
Castilla y León	8.388	11	1.064,95	31,53	5,3%
Cataluña	18.822	16	980,28	19,07	4,3%
Ceuta	146	0	987,82	0,00	6,0%
C. Valenciana	9.157	25	707,04	23,48	4,2%
Extremadura	2.279	9	777,34	43,62	4,0%
Galicia	3.203	17	367,74	30,62	2,8%
Madrid	18.017	2	1.130,64	14,30	6,1%
Melilla	154	0	1.106,00	70,09	4,4%
Murcia	2.206	5	690,28	36,58	3,9%
Navarra	1.515	3	886,99	28,88	3,9%
País Vasco	6.460	5	992,09	107,59	5,0%
La Rioja	911	1	1.034,64	0,00	4,5%
ESPAÑA	102.541	171	845,28	31,66	4,8%

Fuente: Datos individualizados notificados por las CCAA a la Red Nacional de Vigilancia Epidemiológica (SiViEs)

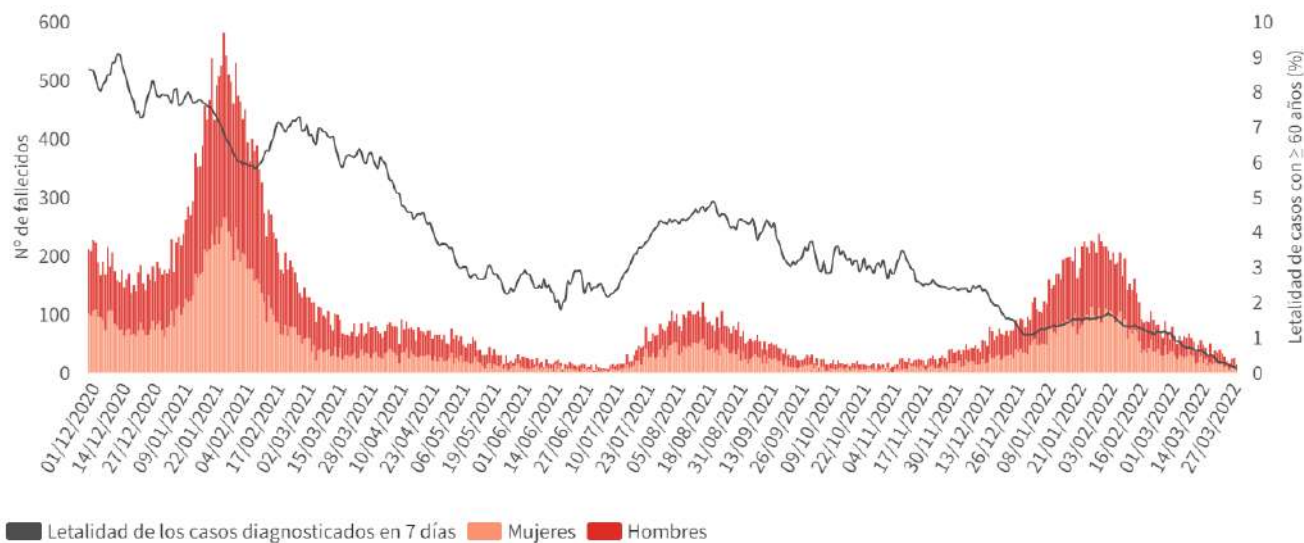
* Los datos de fallecidos en los últimos 7 días no son comparables entre CCAA, debido fundamentalmente a retrasos en la notificación de fallecidos en algunas CCAA. ** Tasa semanal: Nº de casos fallecidos entre el 17 y el 23 de marzo / 1.000.000 habitantes según cifras oficiales de población del INE de 2021

Figura 5. Fallecidos diarios por COVID-19 por fecha de defunción en España y distribución de fallecidos por grupo de edad y semana epidemiológica desde la semana 10 de 2020 hasta la última semana completa



Fuente: Datos individualizados notificados por las CCAA a la Red Nacional de Vigilancia Epidemiológica (SiViEs)

Figura 6. Evolución de casos fallecidos ≥ 60 años por fecha de defunción y sexo desde el 01.01.2022 y letalidad en ≥ 60 años



Fuente: Datos individualizados notificados por las CCAA a la Red Nacional de Vigilancia Epidemiológica (SiViEs)

Indicadores de evolución de la incidencia acumulada de casos en ≥ 60 años por CCAA y grupos de edad

Tabla 4. Incidencia acumulada en ≥ 60 años por grupos de edad en España y por Comunidades Autónomas a 30.03.2022

CCAA	Incidencia acumulada en 14 días			Incidencia acumulada en 7 días		
	60-69 años	70-79 años	≥ 80 años	60-69 años	70-79 años	≥ 80 años
Andalucía	254,34	279,80	410,96	105,84	119,71	179,88
Aragón	428,82	417,98	333,97	168,91	177,58	163,91
Asturias	706,16	768,21	923,57	329,72	408,70	482,06
Baleares	443,70	645,14	566,69	189,21	274,40	242,03
Canarias	698,52	859,76	1.001,54	310,27	404,93	424,18
Cantabria	377,12	361,35	478,03	158,92	189,80	260,96
Castilla La Mancha	264,52	289,49	482,59	94,16	114,14	170,28
Castilla y León	500,48	576,79	695,07	222,88	255,54	358,94
Cataluña	357,19	428,65	429,44	130,77	172,69	185,66
Ceuta	522,42	371,49	227,45	255,13	116,09	189,54
C. Valenciana	409,33	458,59	412,66	195,71	224,47	236,11
Extremadura	658,70	914,42	1.078,71	236,61	353,90	430,17
Galicia	809,59	824,91	929,07	310,36	337,43	424,42
Madrid	195,28	218,04	244,83	84,88	105,11	111,09
Melilla	293,43	373,83	85,36	122,26	186,92	0,00
Murcia	473,87	459,66	380,85	210,83	220,60	154,29
Navarra	760,57	941,13	970,38	334,65	421,03	475,44
País Vasco	416,12	662,05	629,86	204,90	345,62	302,99
La Rioja	546,87	754,76	589,29	250,22	375,61	260,91
ESPAÑA	407,28	476,77	534,68	171,75	213,88	247,48

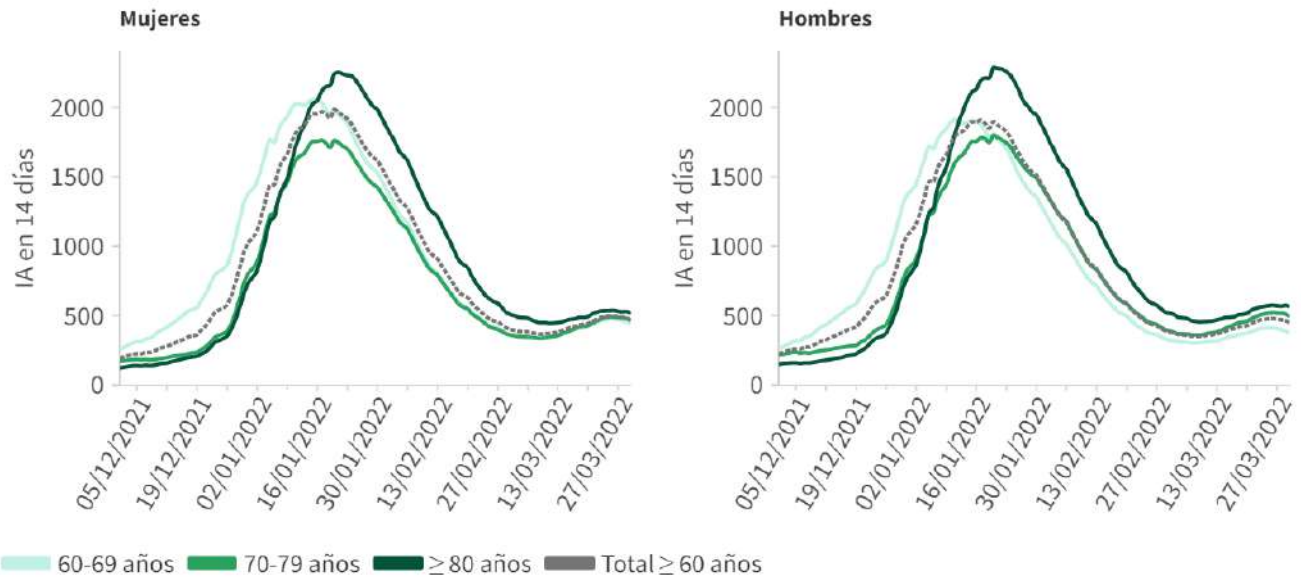
Fuente: Datos individualizados notificados por las CCAA a la Red Nacional de Vigilancia Epidemiológica (SiViEs)

Tabla 5. Incidencia acumulada en ≥ 60 años por grupos de edad y sexo a 30.03.2022

Sexo	Incidencia acumulada en 14 días			Incidencia acumulada en 7 días		
	60-69 años	70-79 años	≥ 80 años	60-69 años	70-79 años	≥ 80 años
Mujeres	439,61	463,57	517,23	187,53	207,49	236,47
Hombres	372,26	492,40	564,54	154,70	221,43	266,28

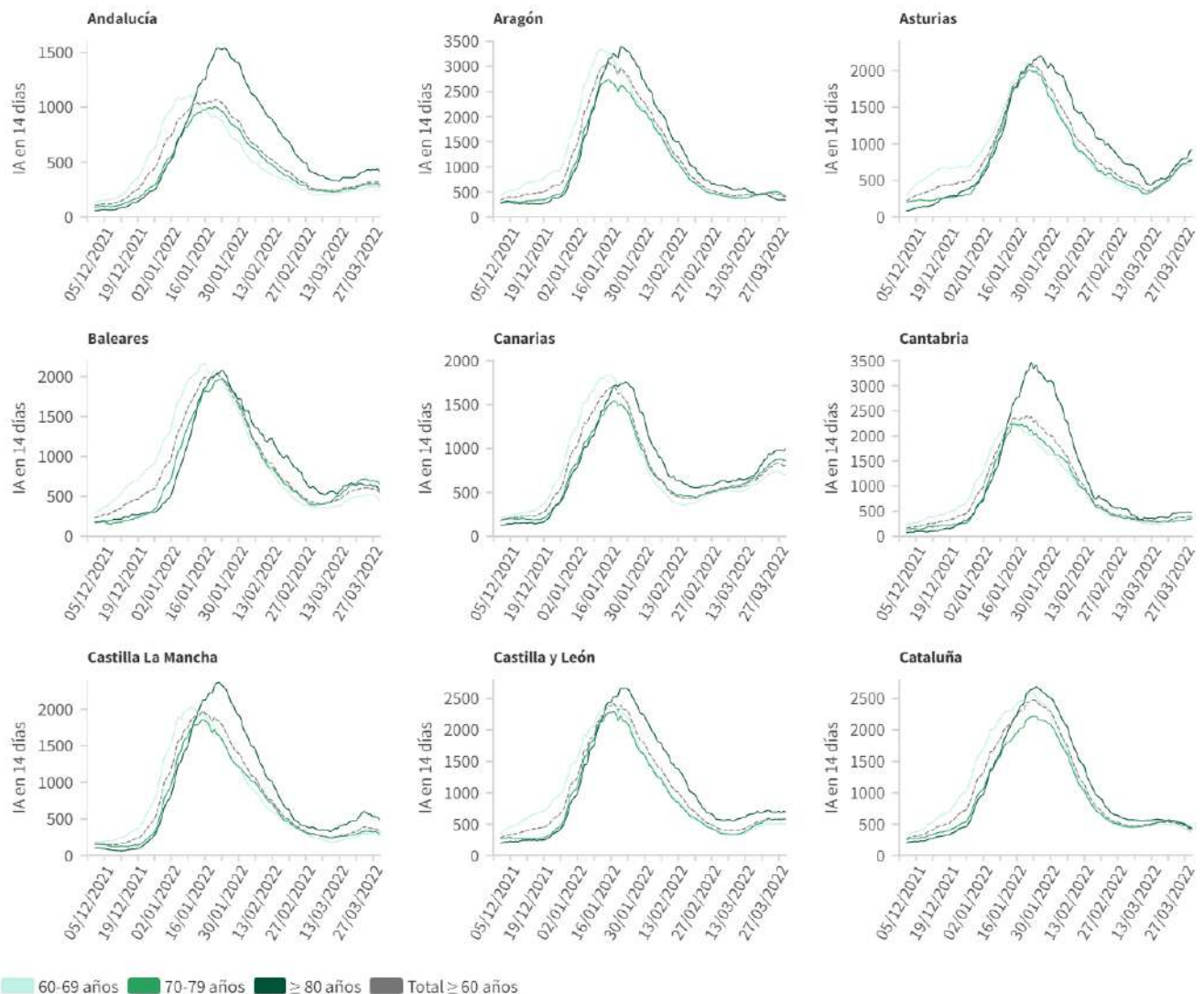
Fuente: Datos individualizados notificados por las CCAA a la Red Nacional de Vigilancia Epidemiológica (SiViEs)

Figura 7. Evolución de la incidencia acumulada en 14 días en ≥ 60 años por grupos de edad en España desde el 01.12.2021



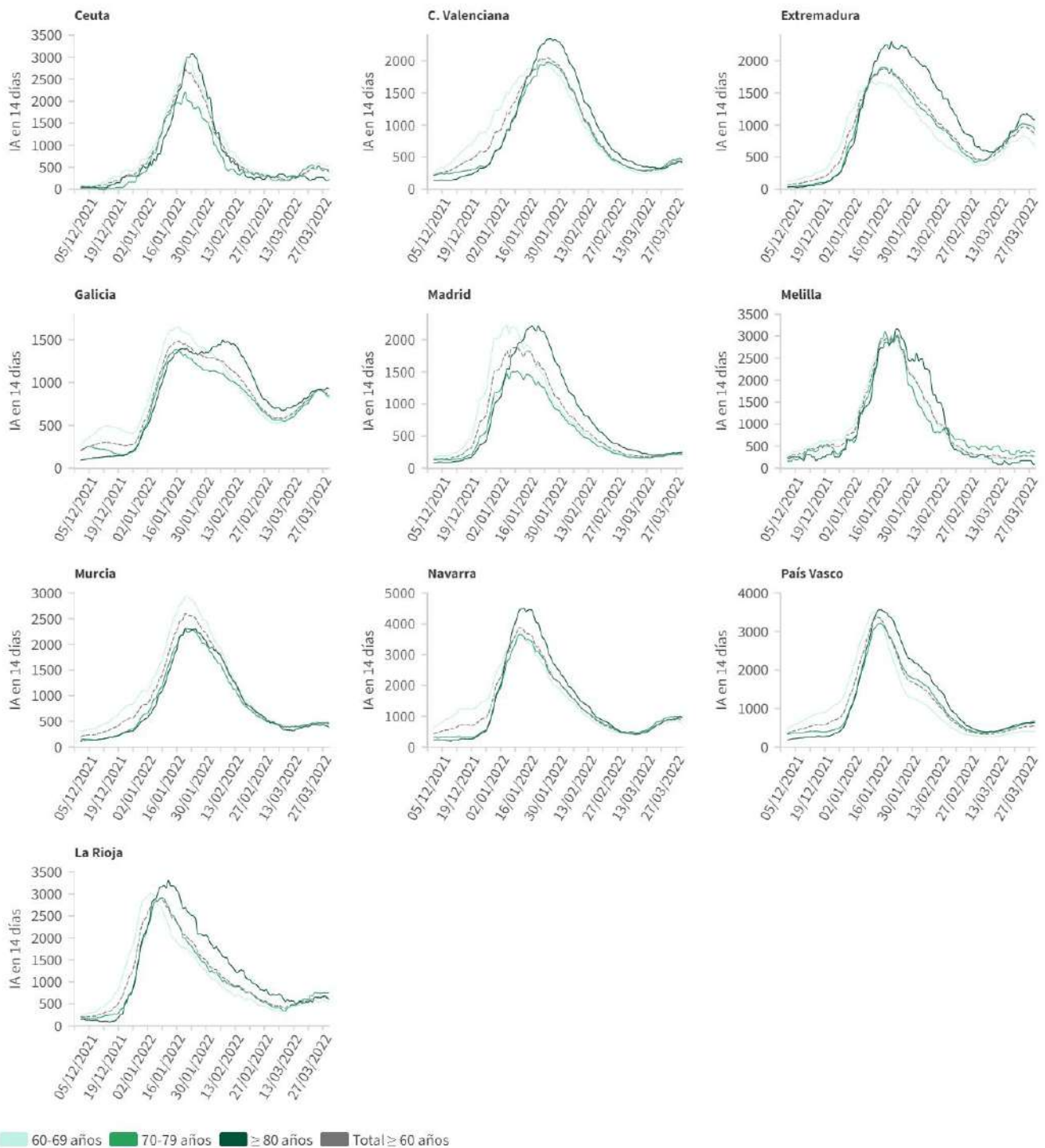
Fuente: Datos individualizados notificados por las CCAA a la Red Nacional de Vigilancia Epidemiológica (SiViEs)

Figura 8. Evolución de la incidencia acumulada en 14 días en ≥ 60 años por grupos de edad desde el 01.12.2021 por Comunidades Autónomas



Fuente: Datos individualizados notificados por las CCAA a la Red Nacional de Vigilancia Epidemiológica (SiViEs)

Figura 8 (cont.). Evolución de la incidencia acumulada en 14 días en ≥ 60 años por grupos de edad desde el 01.12.2021 por Comunidades Autónomas



Fuente: Datos individualizados notificados por las CCAA a la Red Nacional de Vigilancia Epidemiológica (SiViEs)

Evolución de la epidemia en centros residenciales

La información sobre la evolución de la epidemia en centros residenciales elaborada por el Instituto de Mayores y Servicios Sociales se puede consultar en: https://www.imserso.es/imserso_01/mas_informacion/serv_soc/sem_cr/index.htm

Situación de realización de pruebas diagnósticas y positividad en ≥ 60 años

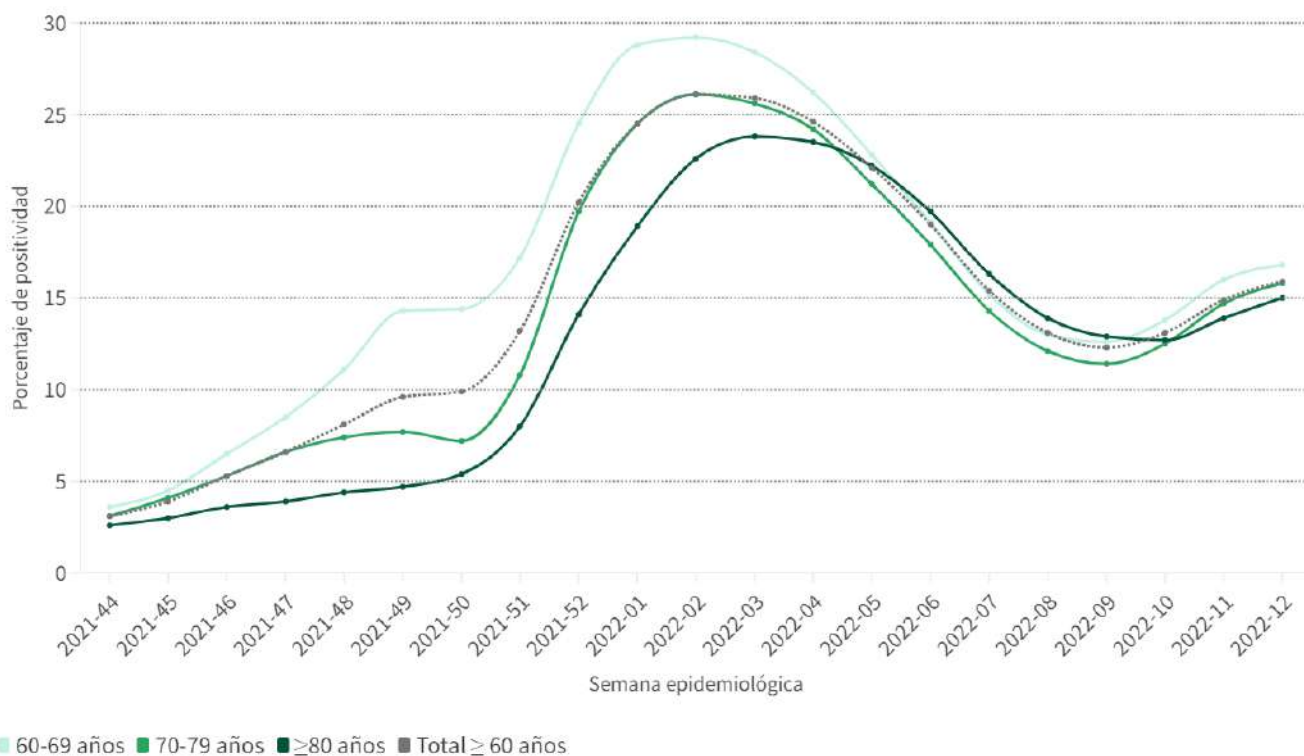
Tabla 6. Total de Pruebas diagnósticas realizadas en personas ≥ 60 años del 22.03.2022 al 28.03.2022

CCAA	PCR	Test de antígeno	Total de pruebas	Tasa por 100.000 hab.	Positividad
Andalucía	8.536	10.126	18.662	921,48	22,01%
Aragón	3.172	1.322	4.494	1.190,65	14,89%
Asturias	6.466	1.127	7.593	2.169,03	23,23%
Baleares	3.265	1.625	4.890	1.926,36	16,38%
Canarias	6.441	3.206	9.647	1.947,66	23,88%
Cantabria	2.197	882	3.079	1.758,59	14,75%
Castilla La Mancha	4.256	2.433	6.689	1.287,22	14,59%
Castilla y León	8.792	4.463	13.255	1.671,75	16,39%
Cataluña	26.306	15.069	41.375	2.131,97	11,61%
Ceuta	50	255	305	2.009,75	18,36%
C. Valenciana	12.205	4.528	16.733	1.267,49	17,41%
Extremadura	2.518	3.800	6.318	2.119,99	23,08%
Galicia	7.947	6.625	14.572	1.652,44	19,80%
Madrid	15.794	8.927	24.721	1.537,34	9,45%
Melilla	140	211	351	2.460,22	6,27%
Murcia	3.740	1.734	5.474	1.668,63	11,87%
Navarra	1.903	1.495	3.398	1.962,53	18,63%
País Vasco	8.049	3.294	11.343	1.718,79	16,67%
La Rioja	97	1.824	1.921	2.153,18	14,89%
ESPAÑA	121.874	72.946	194.820	1.581,58	16,01%

Fuente: Notificación de pruebas diagnósticas al Ministerio de Sanidad (SERLAB)

Puede acceder a los datos en abierto de las pruebas realizadas [aquí](#).

Figura 9. Evolución de la positividad en personas ≥ 60 años por grupos de edad desde la semana 44 de 2021



Fuente: Notificación de pruebas diagnósticas al Ministerio de Sanidad (SERLAB)