

## Actualización nº 588. Enfermedad por el coronavirus (COVID-19). 05.04.2022

(Datos consolidados a las 10:00 horas del 05.04.2022)

### SITUACIÓN EN ESPAÑA

Este informe se realiza con los datos notificados por las CCAA a la Red Nacional de Vigilancia Epidemiológica (al sistema SiViEs), con los datos asistenciales de los hospitales y los datos de pruebas diagnósticas (sistema SERLAB) notificados al Ministerio de Sanidad. El análisis de casos individualizados incluye los casos notificados con una prueba diagnóstica positiva de infección activa (en la primera onda se incluyeron también aquellos casos con diagnóstico por test de anticuerpos si el caso requirió hospitalización, ingreso en UCI o falleció con diagnóstico clínico de COVID-19). Cualquier actualización que realicen las CCAA quedará reflejada en los informes diarios. En España hasta la fecha se han notificado 11.578.653 casos confirmados de COVID-19 y 102.747 fallecidos. Los datos se pueden obtener [aquí](#).

La Estrategia de vigilancia y control frente a COVID-19 tras la fase aguda de la pandemia, vigente desde el 28 de marzo de 2022, indica la necesidad de realizar una PDIA en situaciones específicas que incluyen fundamentalmente personas con criterios de vulnerabilidad o relacionadas con ámbitos vulnerables y las que precisan ingreso hospitalario. Los casos notificados representan por tanto a estos grupos y no al total de infecciones por SARS-CoV-2 con lo que la evolución de los indicadores de seguimiento de la pandemia se debe adaptar a esta circunstancia y los datos de este informe no se deben comparar con los de informes previos a la entrada en vigor de la nueva estrategia.

### Indicadores de evolución de la epidemia

Tabla 1. Casos de COVID-19 confirmados notificados hasta el 03.04.2022

Comunidad Autónoma	Casos notificados Totales*	Casos nuevos notificados**	Casos diagnosticados en ≥ 60 años					
			Casos notificados totales	Casos nuevos notificados**	Últimos 14 días		Últimos 7 días	
					Nº	IA***	Nº	IA***
Andalucía	1.407.855	2.176	236.728	771	5.146	254,10	1.796	88,68
Aragón	409.239	516	95.801	268	1.331	352,64	509	134,86
Asturias	207.692	875	48.982	531	2.656	758,72	1.227	350,51
Baleares	268.358	720	35.826	299	1.254	494,00	531	209,18
Canarias	337.097	2.036	49.604	871	3.819	771,03	1.664	335,95
Cantabria	130.875	243	24.612	121	661	377,54	305	174,20
Castilla La Mancha	489.536	1.124	93.760	416	1.611	310,02	616	118,54
Castilla y León	684.530	2.814	154.079	1.245	4.557	574,74	2.387	301,05
Cataluña	2.367.405	3.456	414.860	1.277	6.535	336,73	2.492	128,41
Ceuta	19.808	91	2.206	18	61	401,95	29	191,09
C. Valenciana	1.359.825	4.360	207.606	1.474	6.125	463,96	2.629	199,14
Extremadura	253.832	602	53.950	340	2.109	707,67	760	255,02
Galicia	585.423	2.266	109.962	1.223	6.460	732,55	2.420	274,42
Madrid	1.641.361	2.412	277.774	770	3.414	212,31	1.544	96,02
Melilla	20.711	33	3.028	10	43	301,39	20	140,18
Murcia	395.278	1.328	53.667	320	1.343	409,39	582	177,41
Navarra	232.212	686	37.893	312	1.394	805,11	647	373,68
País Vasco	674.179	1.091	123.126	650	3.409	516,56	1.589	240,78
La Rioja	93.437	250	19.286	147	565	633,29	274	307,12
<b>ESPAÑA</b>	<b>11.578.653</b>	<b>27.079</b>	<b>2.042.750</b>	<b>11.063</b>	<b>52.493</b>	<b>426,15</b>	<b>22.021</b>	<b>178,77</b>

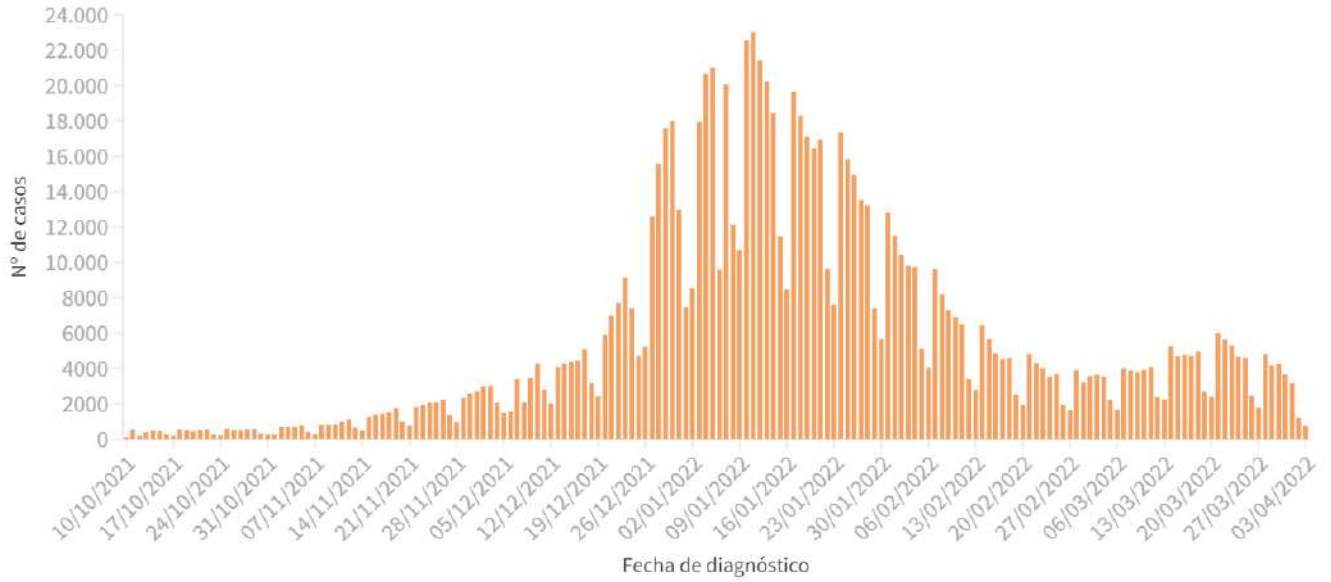
Fuente: Datos individualizados notificados por las CCAA a la Red Nacional de Vigilancia Epidemiológica (SiViEs)

\* Los datos de casos totales no son comparables entre CCAA, debido a diferencias en el diagnóstico y la notificación de casos.

\*\* Los casos nuevos desde la última actualización corresponden a los diagnosticados de varios días previos, no solo desde el último informe.

\*\*\* IA: Incidencia acumulada (casos en ≥ 60 años / 100.000 habitantes de ≥ 60 años según cifras oficiales de población del INE del padrón municipal a 01.01.2021).

**Figura 1.** Evolución de los casos diarios confirmados de COVID-19 y notificados en España en  $\geq 60$  años desde el 10.10.2021



Fuente: Datos individualizados notificados por las CCAA a la Red Nacional de Vigilancia Epidemiológica (SIVIEs)

## Indicadores de evolución de gravedad

La información para valorar la evolución de la gravedad se obtiene de: la capacidad asistencial y actividad Covid-19 en hospitales españoles notificada diariamente desde los hospitales al Ministerio de Sanidad y los casos notificados por las CCAA a la Red Nacional de Vigilancia Epidemiológica (al sistema SiViEs).

### A) Situación capacidad asistencial y actividad Covid-19 en hospitales españoles

En la siguiente tabla se muestran los indicadores de utilización de servicios asistenciales que hacen referencia a los pacientes con infección por SARS-CoV-2 (PDIA positiva) ingresados en los hospitales de todo el territorio. Puede acceder a los datos en abierto de la capacidad asistencial [aquí](#).

**Tabla 2.** Indicadores de gravedad de la situación de capacidad asistencial\*

Comunidad Autónoma	Total de pacientes COVID ingresados		Tasa de ocupación por 100.000 hab.		% Camas ocupadas COVID		Tasa de nuevos ingresos por 100.000 hab. en 7 días	
	Total**	UCI	Total**	UCI	Total**	UCI	Total**	UCI
Andalucía	532	52	6,28	0,61	2,98%	2,86%	5,58	0,55
Aragón	123	13	9,27	0,98	2,92%	5,68%	5,81	0,08
Asturias	172	11	17,00	1,09	4,90%	3,86%	12,26	0,49
Baleares	102	20	8,70	1,71	2,91%	6,08%	8,44	0,26
Canarias	302	30	13,90	1,38	5,40%	6,29%	8,97	0,87
Cantabria	43	6	7,36	1,03	2,92%	5,08%	8,04	0,34
Castilla La Mancha	147	10	7,17	0,49	2,98%	2,84%	5,46	0,39
Castilla y León	311	22	13,05	0,92	4,52%	5,06%	11,37	0,34
Cataluña	911	94	11,73	1,21	3,69%	7,79%	7,64	0,67
Ceuta	5	1	5,99	1,20	2,58%	5,88%	1,20	0,00
C. Valenciana	353	26	6,98	0,51	3,17%	3,34%	7,39	0,51
Extremadura	77	3	7,27	0,28	2,54%	1,65%	5,57	0,09
Galicia	446	13	16,55	0,48	5,26%	1,74%	14,02	0,30
Madrid	436	56	6,46	0,83	2,62%	5,22%	3,95	0,24
Melilla	6	0	6,96	0,00	3,30%	0,00%	9,27	0,00
Murcia	86	10	5,66	0,66	2,10%	2,16%	6,65	0,53
Navarra	45	5	6,80	0,76	2,58%	4,76%	4,84	0,15
País Vasco	170	24	7,68	1,08	3,40%	6,08%	7,99	0,18
La Rioja	24	4	7,50	1,25	3,32%	7,55%	8,13	0,31
<b>Total general</b>	<b>4.291</b>	<b>400</b>	<b>9,06</b>	<b>0,84</b>	<b>3,46%</b>	<b>4,41%</b>	<b>7,20</b>	<b>0,44</b>

Fuente: Notificación de los hospitales al Ministerio de Sanidad

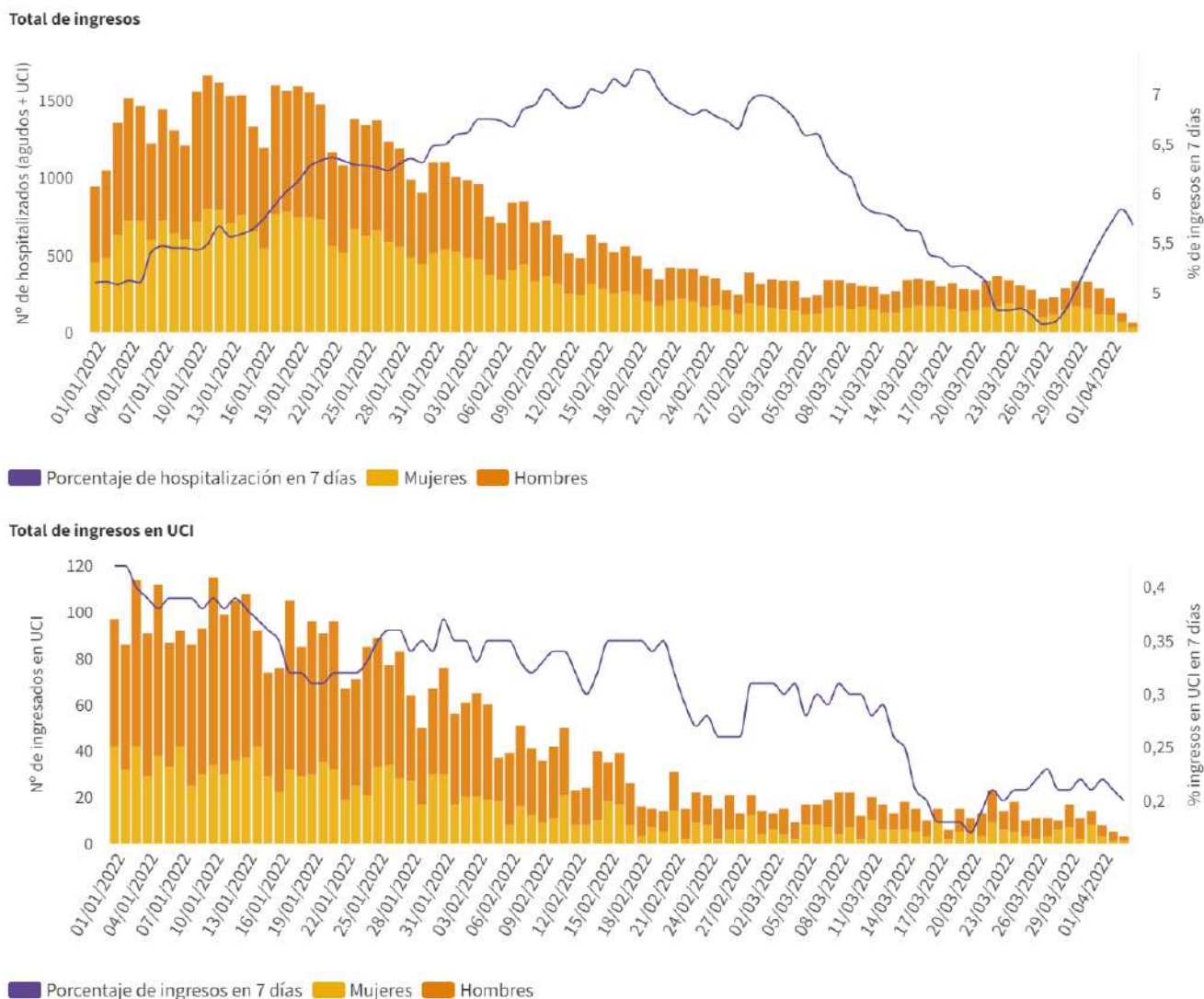
\* El total de pacientes, la tasa de ocupación por 100.000 habitantes y el porcentaje de camas ocupadas está calculada en base a los datos hospitalarios del día 03.04.2022 con los últimos datos disponibles a las 15:00 del día 4 de Abril de 2022

\*\* Total: incluye hospitalizados en unidades de agudo y en UCI

### B) Análisis de gravedad de los casos notificados a SiViEs de COVID-19

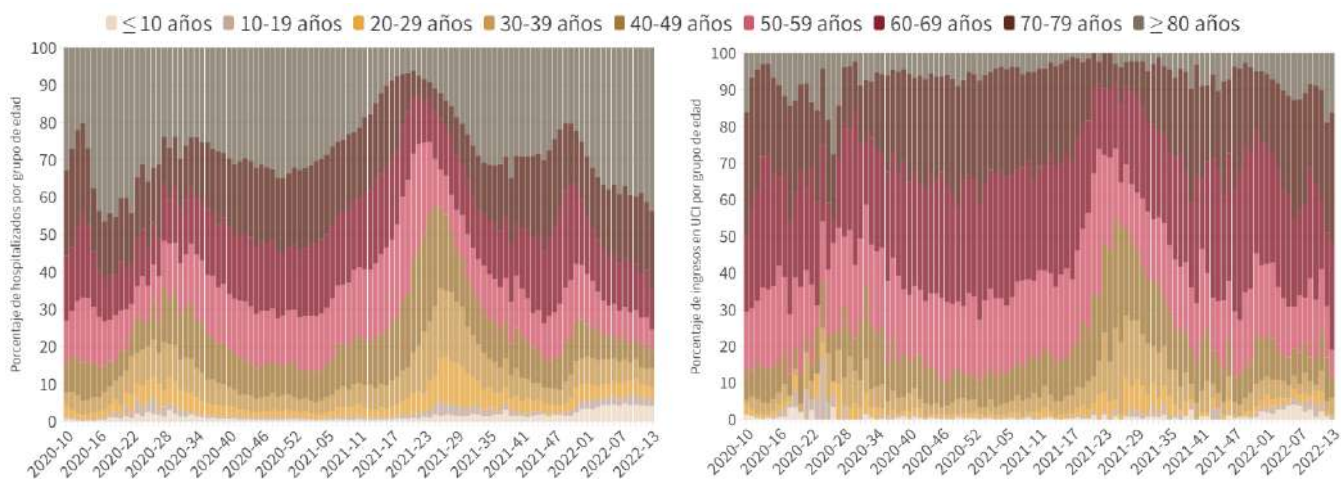
La [Estrategia de vigilancia y control frente a COVID-19 tras la fase aguda de la pandemia](#) indica la realización de una PDIA a cualquier persona con un cuadro de infección respiratoria aguda de vías bajas que requiera ingreso hospitalario, por lo que se deben notificar todos los casos de COVID-19 que precisan ingreso hospitalario.

**Figura 2.** Evolución de los casos que han requerido hospitalización por fecha de ingreso (fecha de diagnóstico en caso de no disponer de la fecha de ingreso) por sexo desde el 01.01.2022 y porcentaje de hospitalización en  $\geq 60$  años respecto al total de casos confirmados en  $\geq 60$  años.



Fuente: Datos individualizados notificados por las CCAA a la Red Nacional de Vigilancia Epidemiológica (SIVIEs)

**Figura 3.** Distribución por grupo de edad del total de casos hospitalizados (a la izquierda) y en UCI (a la derecha) por semana de ingreso desde la semana 10 de 2020 hasta la última semana completa



Fuente: Datos individualizados notificados por las CCAA a la Red Nacional de Vigilancia Epidemiológica (SIVIEs)

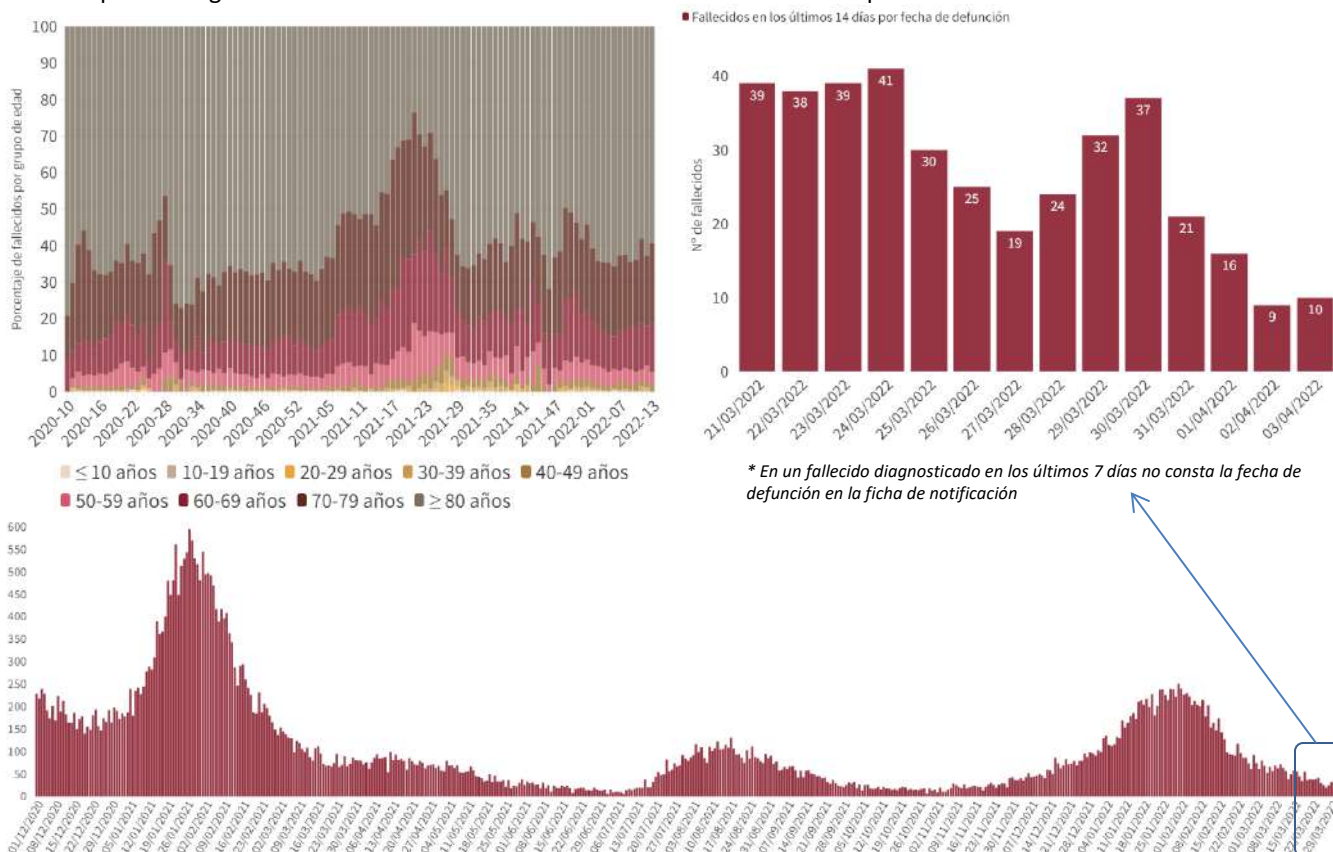
Tabla 3. Casos de COVID-19 fallecidos a 03.04.2022

CCAA	Fallecidos totales	Con fecha de defunción en los últimos 7 días *	Tasa de mortalidad global de la pandemia por 100.000 habitantes	Tasa semanal de mortalidad por millón de habitantes **	Letalidad global de la pandemia en ≥ 60 años
Andalucía	13.232	25	156,33	26,17	5,1%
Aragón	4.646	9	349,48	55,64	4,6%
Asturias	2.606	12	255,80	51,42	5,1%
Baleares	1.279	4	109,17	11,82	3,3%
Canarias	1.656	16	76,10	26,25	3,0%
Cantabria	790	3	135,53	17,13	3,1%
Castilla La Mancha	7.152	11	349,69	34,64	7,3%
Castilla y León	8.397	14	350,62	29,01	5,3%
Cataluña	18.859	5	242,39	19,58	4,3%
Ceuta	146	0	173,39	65,89	5,9%
C. Valenciana	9.164	17	181,20	12,12	4,2%
Extremadura	2.286	12	214,85	40,27	4,0%
Galicia	3.208	9	118,73	27,22	2,8%
Madrid	18.071	5	266,54	8,71	6,1%
Melilla	154	0	176,86	140,18	4,4%
Murcia	2.207	1	146,04	21,34	3,8%
Navarra	1.520	5	229,89	23,10	3,9%
País Vasco	6.461	0	290,97	95,46	5,0%
La Rioja	913	2	285,39	0,00	4,5%
<b>ESPAÑA</b>	<b>102.747</b>	<b>150</b>	<b>216,53</b>	<b>27,03</b>	<b>4,7%</b>

Fuente: Datos individualizados notificados por las CCAA a la Red Nacional de Vigilancia Epidemiológica (SiViEs)

\* Los datos de fallecidos en los últimos 7 días no son comparables entre CCAA, debido fundamentalmente a retrasos en la notificación de fallecidos en algunas CCAA. \*\* Tasa semanal: Nº de casos fallecidos entre el 17 y el 23 de marzo / 1.000.000 habitantes según cifras oficiales de población del INE de 2021

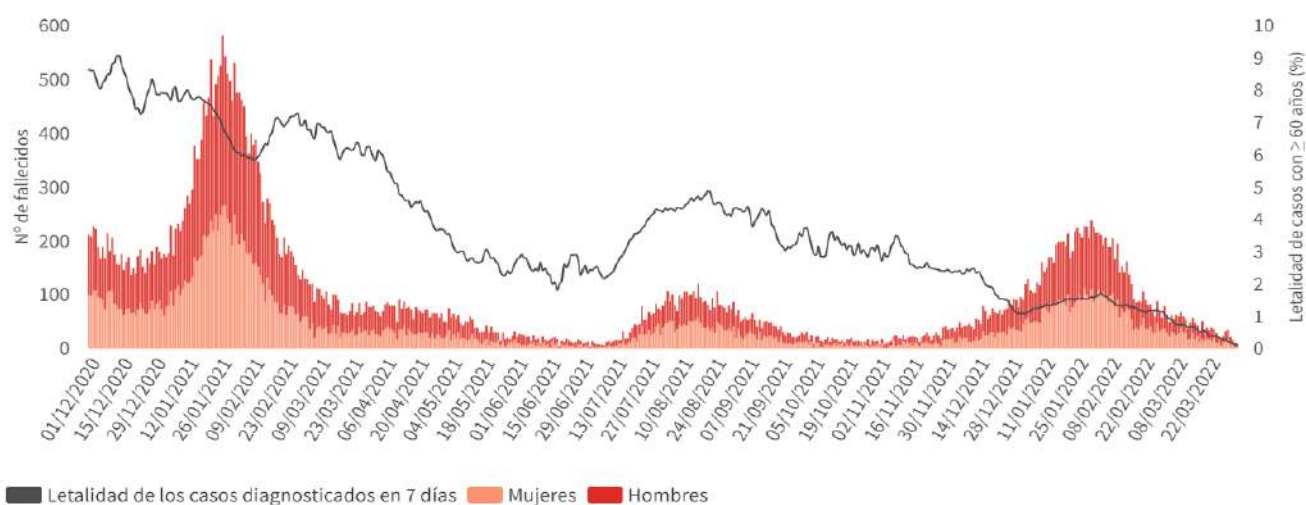
Figura 4. Fallecidos diarios por COVID-19 por fecha de defunción en España y distribución de fallecidos por grupo de edad y semana epidemiológica desde la semana 10 de 2020 hasta la última semana completa



Fuente: Datos individualizados notificados por las CCAA a la Red Nacional de Vigilancia Epidemiológica (SiViEs)

**Figura 5.** Evolución de casos fallecidos  $\geq 60$  años por fecha de defunción y sexo desde el 01.01.2022 y letalidad en  $\geq 60$  años

Evolución del número de personas fallecidas con  $\geq 60$  años



Fuente: Datos individualizados notificados por las CCAA a la Red Nacional de Vigilancia Epidemiológica (SiViEs)

## Indicadores de evolución de la incidencia acumulada de casos en $\geq 60$ años por CCAA y grupos de edad

**Tabla 4.** Incidencia acumulada en  $\geq 60$  años por grupos de edad en España y por Comunidades Autónomas a 03.04.2022

CCAA	Incidencia acumulada en 14 días			Incidencia acumulada en 7 días		
	60-69 años	70-79 años	$\geq 80$ años	60-69 años	70-79 años	$\geq 80$ años
Andalucía	215,56	240,35	362,38	71,47	84,59	133,91
Aragón	366,49	357,67	323,72	110,94	134,02	175,18
Asturias	653,51	747,64	958,33	274,43	332,68	507,56
Baleares	401,56	606,11	533,24	156,16	273,18	232,19
Canarias	662,82	821,23	968,34	282,77	351,86	447,75
Cantabria	344,32	352,22	475,59	142,52	193,45	209,75
Castilla La Mancha	239,56	270,36	475,90	80,58	105,85	197,80
Castilla y León	478,47	586,11	705,56	251,31	306,65	368,97
Cataluña	289,05	359,57	394,74	102,21	132,63	171,95
Ceuta	485,97	255,40	379,08	206,54	139,31	227,45
C. Valenciana	427,74	499,22	485,79	159,88	217,82	252,47
Extremadura	543,45	772,64	912,95	181,66	286,85	343,34
Galicia	676,78	718,37	833,21	225,69	260,70	364,03
Madrid	197,65	216,51	235,01	87,67	101,68	104,26
Melilla	317,89	347,13	170,72	158,94	106,81	128,04
Murcia	422,31	421,76	364,17	176,89	181,72	172,36
Navarra	694,44	879,21	906,99	301,58	412,19	453,49
País Vasco	408,05	628,69	558,83	199,99	288,17	249,56
La Rioja	505,60	822,08	616,28	260,54	403,95	265,41
<b>ESPAÑA</b>	<b>369,25</b>	<b>444,05</b>	<b>510,41</b>	<b>145,15</b>	<b>186,56</b>	<b>232,43</b>

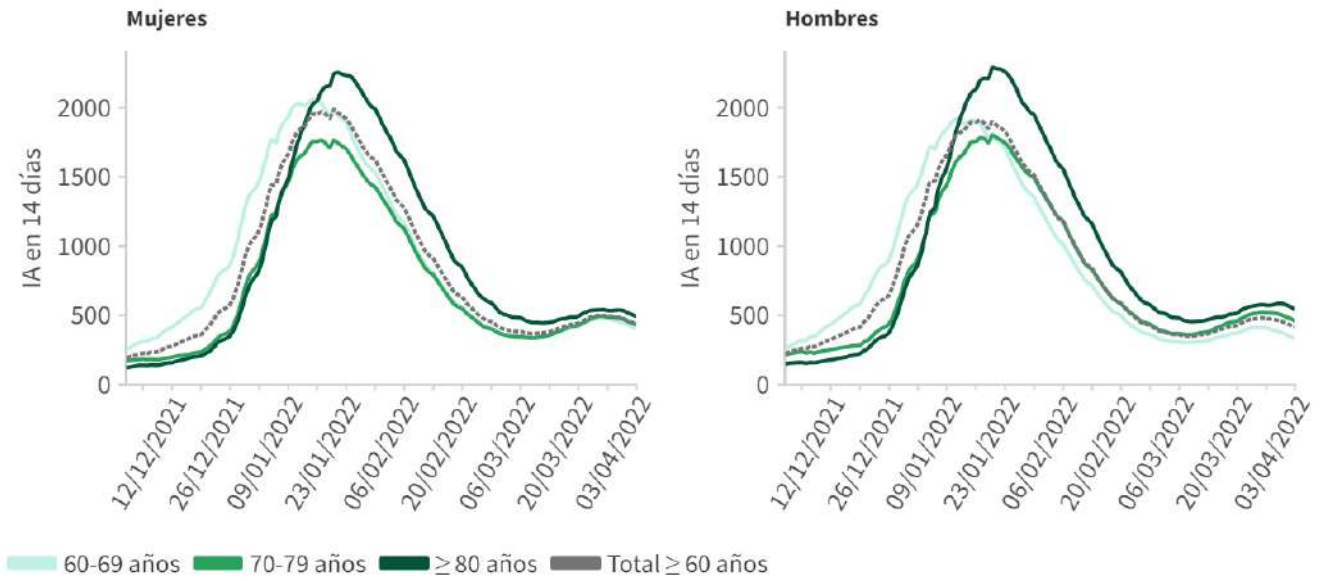
Fuente: Datos individualizados notificados por las CCAA a la Red Nacional de Vigilancia Epidemiológica (SiViEs)

**Tabla 5.** Incidencia acumulada en  $\geq 60$  años por grupos de edad y sexo a 03.04.2022

Sexo	Incidencia acumulada en 14 días			Incidencia acumulada en 7 días		
	60-69 años	70-79 años	$\geq 80$ años	60-69 años	70-79 años	$\geq 80$ años
Mujeres	403,20	431,16	489,75	162,59	180,10	223,31
Hombres	332,52	459,32	545,85	126,26	194,35	248,07

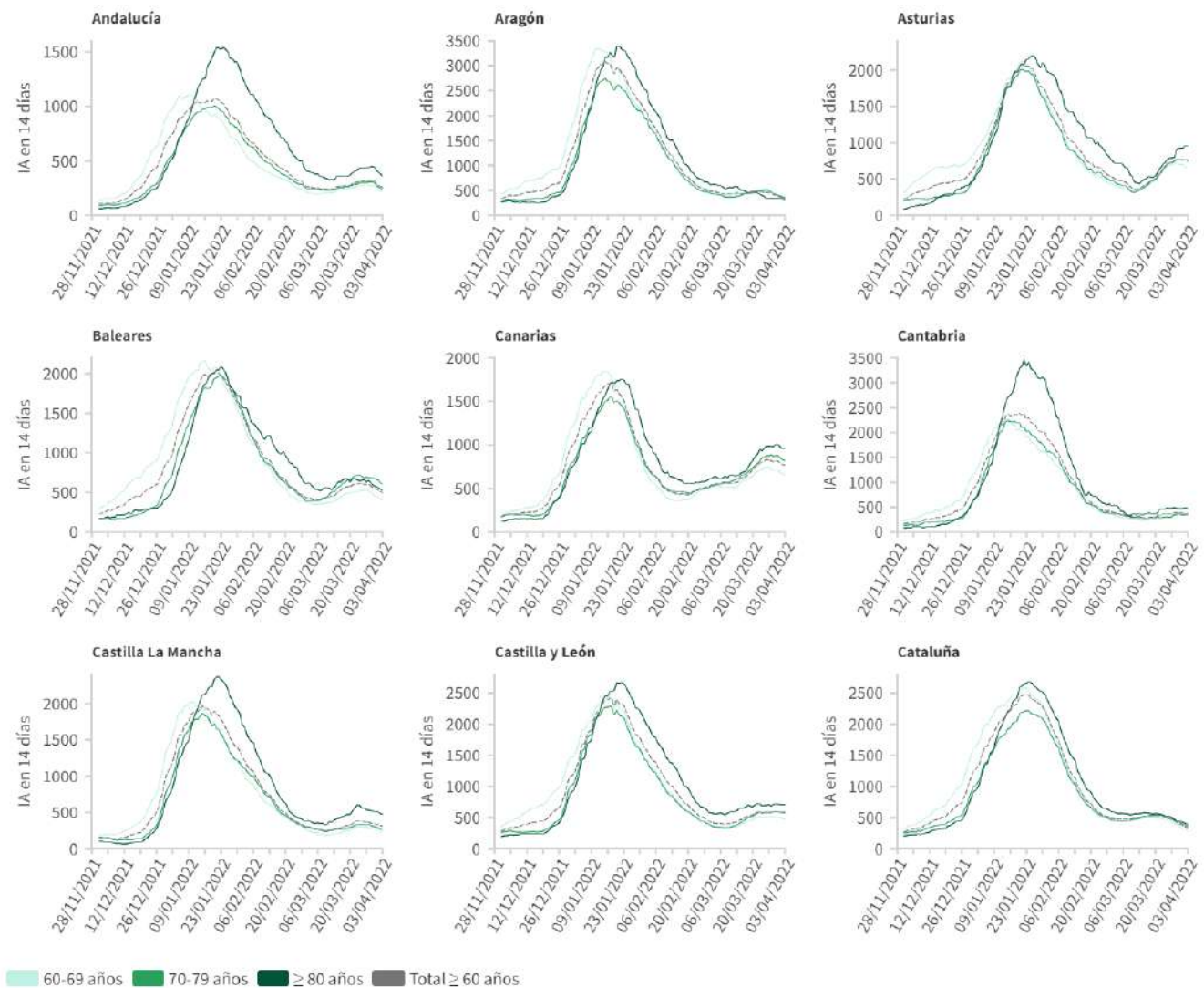
Fuente: Datos individualizados notificados por las CCAA a la Red Nacional de Vigilancia Epidemiológica (SiViEs)

Figura 6. Evolución de la incidencia acumulada en 14 días en  $\geq 60$  años por grupos de edad en España desde el 01.12.2021



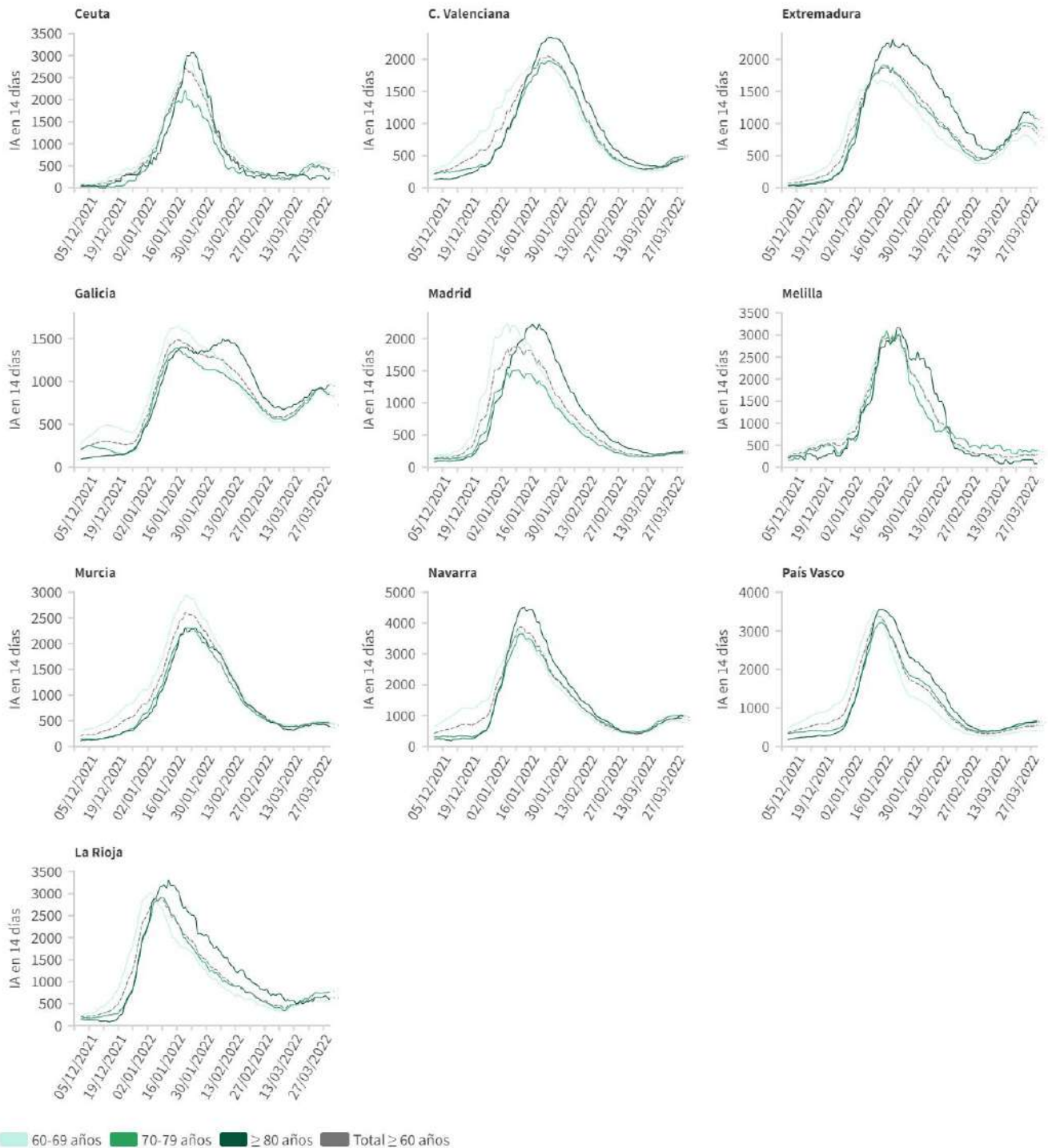
Fuente: Datos individualizados notificados por las CCAA a la Red Nacional de Vigilancia Epidemiológica (SiViEs)

Figura 7. Evolución de la incidencia acumulada en 14 días en  $\geq 60$  años por grupos de edad desde el 01.12.2021 por Comunidades Autónomas



Fuente: Datos individualizados notificados por las CCAA a la Red Nacional de Vigilancia Epidemiológica (SiViEs)

**Figura 7 (cont.).** Evolución de la incidencia acumulada en 14 días en  $\geq 60$  años por grupos de edad desde el 01.12.2021 por Comunidades Autónomas



Fuente: Datos individualizados notificados por las CCAA a la Red Nacional de Vigilancia Epidemiológica (SiViEs)

## Evolución de la epidemia en centros residenciales

La información sobre la evolución de la epidemia en centros residenciales elaborada por el Instituto de Mayores y Servicios Sociales se puede consultar en: [https://www.imserso.es/imserso\\_01/mas\\_informacion/serv\\_soc/sem\\_cr/index.htm](https://www.imserso.es/imserso_01/mas_informacion/serv_soc/sem_cr/index.htm)



## Situación de realización de pruebas diagnósticas y positividad en $\geq 60$ años

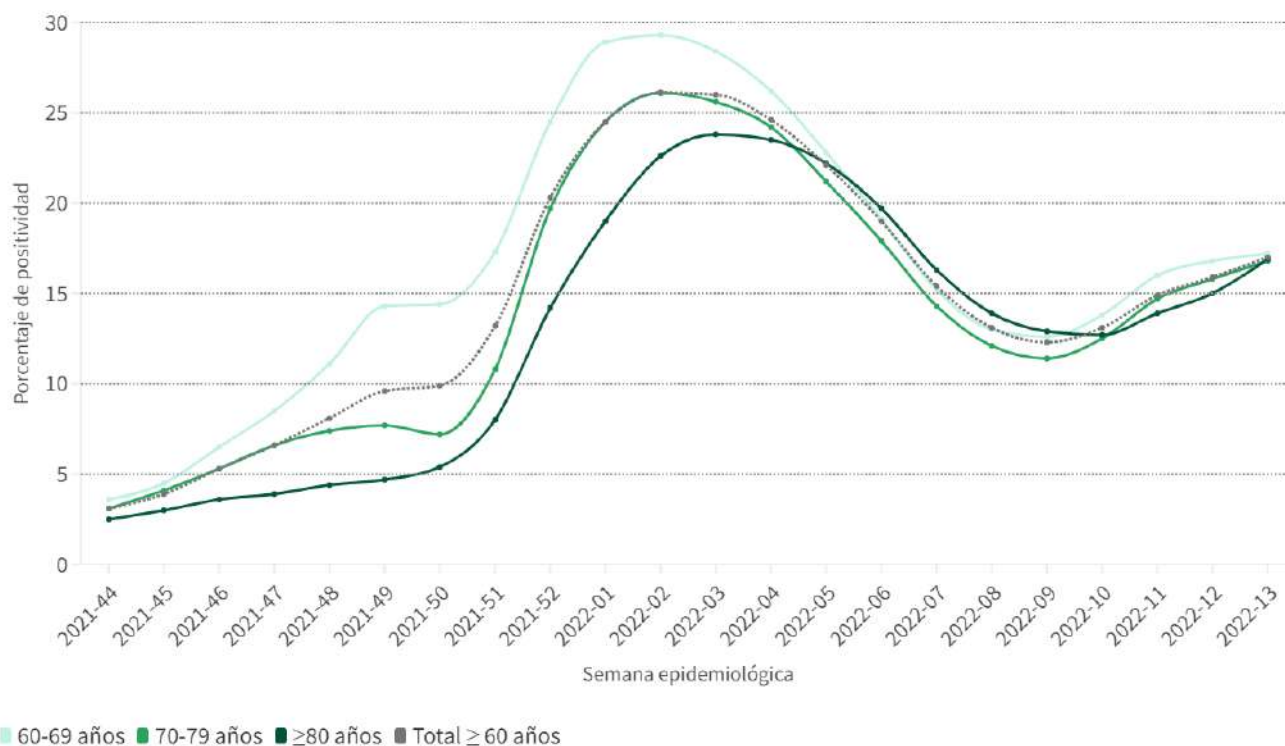
Tabla 6. Total de Pruebas diagnósticas realizadas en personas  $\geq 60$  años del 26.03.2022 al 01.04.2022

CCAA	PCR	Test de antígeno	Total de pruebas	Tasa por 100.000 hab.	Positividad
Andalucía	7.325	9.868	17.193	848,94	22,53%
Aragón	2.882	1.243	4.125	1.092,89	16,90%
Asturias	6.326	1.016	7.342	2.097,33	24,23%
Baleares	3.151	1.441	4.592	1.808,97	16,14%
Canarias	5.794	2.840	8.634	1.743,14	23,85%
Cantabria	1.958	674	2.632	1.503,29	14,10%
Castilla La Mancha	3.983	2.101	6.084	1.170,80	12,54%
Castilla y León	8.763	4.161	12.924	1.630,01	17,85%
Cataluña	24.148	11.785	35.933	1.851,55	10,95%
Ceuta	45	221	266	1.752,77	20,30%
C. Valenciana	11.525	4.319	15.844	1.200,15	17,99%
Extremadura	2.474	2.843	5.317	1.784,11	22,38%
Galicia	8.345	6.338	14.683	1.665,02	25,62%
Madrid	14.917	7.788	22.705	1.411,97	8,99%
Melilla	146	192	338	2.369,10	6,51%
Murcia	3.521	1.661	5.182	1.579,62	13,16%
Navarra	1.723	1.430	3.153	1.821,03	21,03%
País Vasco	7.305	3.136	10.441	1.582,11	18,39%
La Rioja	93	1.662	1.755	1.967,11	16,58%
<b>ESPAÑA</b>	<b>114.424</b>	<b>64.719</b>	<b>179.143</b>	<b>1.454,31</b>	<b>16,75%</b>

Fuente: Notificación de pruebas diagnósticas al Ministerio de Sanidad (SERLAB)

Puede acceder a los datos en abierto de las pruebas realizadas [aquí](#).

Figura 8. Evolución de la positividad en personas  $\geq 60$  años por grupos de edad desde la semana 44 de 2021



Fuente: Notificación de pruebas diagnósticas al Ministerio de Sanidad (SERLAB)