

Actualización nº 589. Enfermedad por el coronavirus (COVID-19). 08.04.2022

(Datos consolidados a las 09:45 horas del 08.04.2022)

SITUACIÓN EN ESPAÑA

Este informe se realiza con los datos notificados por las CCAA a la Red Nacional de Vigilancia Epidemiológica (al sistema SiViEs), con los datos asistenciales de los hospitales y los datos de pruebas diagnósticas (sistema SERLAB) notificados al Ministerio de Sanidad. El análisis de casos individualizados incluye los casos notificados con una prueba diagnóstica positiva de infección activa (en la primera onda se incluyeron también aquellos casos con diagnóstico por test de anticuerpos si el caso requirió hospitalización, ingreso en UCI o falleció con diagnóstico clínico de COVID-19). Cualquier actualización que realicen las CCAA quedará reflejada en los informes diarios. En España hasta la fecha se han notificado 11.627.487 casos confirmados de COVID-19 y 103.104 fallecidos. Los datos se pueden obtener [aquí](#).

La Estrategia de vigilancia y control frente a COVID-19 tras la fase aguda de la pandemia, vigente desde el 28 de marzo de 2022, indica la necesidad de realizar una PDIA en situaciones específicas que incluyen fundamentalmente personas con criterios de vulnerabilidad o relacionadas con ámbitos vulnerables y las que precisan ingreso hospitalario. Los casos notificados representan por tanto a estos grupos y no al total de infecciones por SARS-CoV-2 con lo que la evolución de los indicadores de seguimiento de la pandemia se debe adaptar a esta circunstancia y los datos de este informe no se deben comparar con los de informes previos a la entrada en vigor de la nueva estrategia.

Indicadores de evolución de la epidemia

Tabla 1. Casos de COVID-19 confirmados notificados hasta el 06.04.2022

Comunidad Autónoma	Casos notificados Totales*	Casos nuevos notificados**	Casos diagnosticados en ≥ 60 años					
			Casos notificados totales	Casos nuevos notificados**	Últimos 14 días		Últimos 7 días	
					Nº	IA***	Nº	IA***
Andalucía	1.414.386	6.531	239.113	2.385	5.588	275,92	2.287	112,93
Aragón	409.988	749	96.172	371	1.298	343,89	651	172,48
Asturias	209.030	1.338	49.666	684	2.652	757,58	1.242	354,79
Baleares ****	276.345	7.987	36.815	989	1.216	479,03	547	215,48
Canarias	339.471	2.374	50.473	869	3.458	698,14	1.594	321,82
Cantabria	131.229	354	24.790	178	634	362,11	297	169,63
Castilla La Mancha	490.946	1.410	94.255	495	1.330	255,94	584	112,38
Castilla y León	688.334	3.804	155.661	1.582	4.859	612,83	2.575	324,77
Cataluña	2.373.041	5.636	416.901	2.041	6.215	320,25	2.880	148,40
Ceuta	19.880	72	2.224	18	67	441,49	36	237,22
C. Valenciana	1.364.629	4.804	209.318	1.712	5.888	446,01	2.566	194,37
Extremadura	254.612	780	54.429	479	1.707	572,78	741	248,64
Galicia	590.178	4.755	112.535	2.573	6.839	775,53	3.530	400,30
Madrid	1.645.326	3.965	279.078	1.304	3.525	219,21	1.859	115,61
Melilla	20.739	28	3.036	8	35	245,32	18	126,17
Murcia	396.966	1.688	54.067	400	1.295	394,75	606	184,73
Navarra	233.090	878	38.254	361	1.368	790,09	642	370,79
País Vasco	675.578	1.399	123.899	773	3.204	485,50	1.348	204,26
La Rioja	93.719	282	19.459	173	579	648,98	312	349,71
ESPAÑA	11.627.487	48.834	2.060.145	17.395	51.757	420,17	24.315	197,39

Fuente: Datos individualizados notificados por las CCAA a la Red Nacional de Vigilancia Epidemiológica (SiViEs)

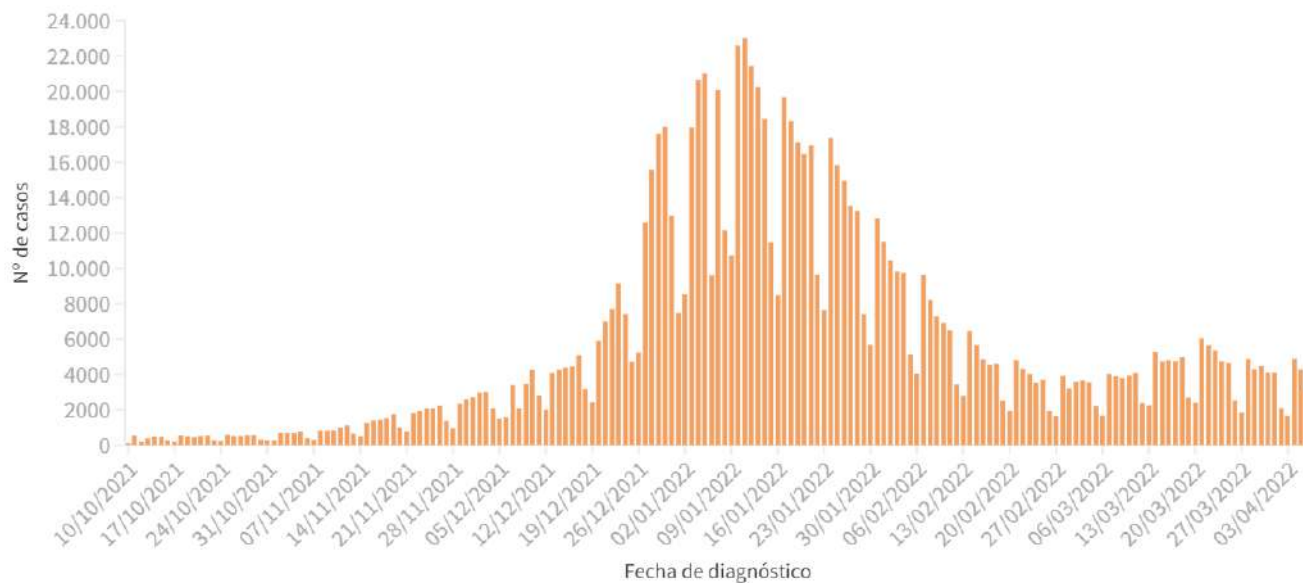
* Los datos de casos totales no son comparables entre CCAA, debido a diferencias en el diagnóstico y la notificación de casos.

** Los casos nuevos desde la última actualización corresponden a los diagnosticados de varios días previos, no solo desde el último informe.

*** IA: Incidencia acumulada (casos en ≥ 60 años / 100.000 habitantes de ≥ 60 años según cifras oficiales de población del INE del padrón municipal a 01.01.2021).

**** El 07.04.2022 Baleares ha incorporado casos de reinfección pendientes de incluir en SiViEs a lo largo de toda la epidemia que no afectan a su incidencia actual

Figura 1. Evolución de los casos diarios confirmados de COVID-19 y notificados en España en ≥ 60 años desde el 10.10.2021



Fuente: Datos individualizados notificados por las CCAA a la Red Nacional de Vigilancia Epidemiológica (SIVIEs)

Vigilancia de Infección Respiratoria Aguda

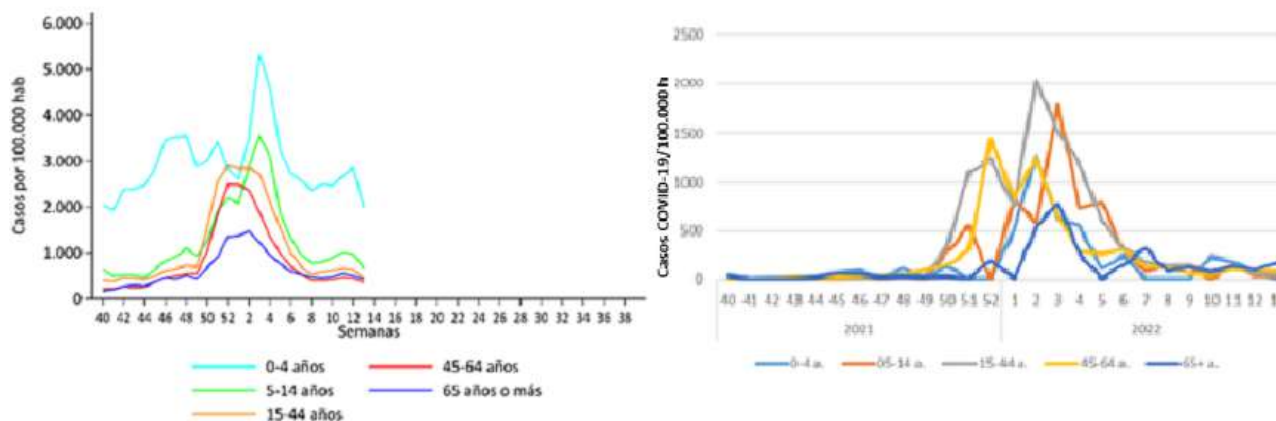
La evolución de casos leves en población general se valora mediante la información derivada del componente sindrómico del Sistema de Vigilancia de Infección Respiratoria Aguda (IRAs), obtenida de la extracción automática de los registros de Atención Primaria de los Servicios de Salud de las CCAA de los pacientes con sintomatología compatible. Dicha información se presenta en la tabla 2 y la figura 2. El informe completo de Vigilancia de Infección Respiratoria Aguda se puede consultar [aquí](#).

Tabla 2. Incidencia semanal de IRAs en las cuatro últimas semanas epidemiológicas, por grupos de edad en España

Grupo de edad	Semana 10/2022	Semana 11/2022	Semana 12/2022	Semana 13/2022
0-4 años	2.406	2.691	2.852	1.990
5-14 años	890	1.013	972	669
15-44 años	627	669	643	445
45-64 años	414	459	440	354
≥ 65 años	479	555	504	419
Total	684	757	736	499

Fuente: Sistema de Vigilancia de Infección Respiratoria Aguda (IRAs). Los datos corresponden a la información proporcionada por las CCAA de Andalucía, Cantabria, Castilla y León, Cataluña, Extremadura, Galicia, Comunidad de Madrid, Melilla y La Rioja.

Figura 2. Evolución de las tasas de incidencia semanal de IRAs y COVID-19 por grupo de edad en España



Fuente: Sistema de Vigilancia de Infección Respiratoria Aguda (IRAs). Los datos corresponden a la información proporcionada por las CCAA de Andalucía, Cantabria, Castilla y León, Cataluña, Extremadura, Galicia, Comunidad de Madrid, Melilla y La Rioja.

Indicadores de evolución de gravedad

La información para valorar la evolución de la gravedad se obtiene de: la capacidad asistencial y actividad Covid-19 en hospitales españoles notificada diariamente desde los hospitales al Ministerio de Sanidad y los casos notificados por las CCAA a la Red Nacional de Vigilancia Epidemiológica (al sistema SiViEs).

A) Situación capacidad asistencial y actividad Covid-19 en hospitales españoles

En la siguiente tabla se muestran los indicadores de utilización de servicios asistenciales que hacen referencia a los pacientes con infección por SARS-CoV-2 (PDIA positiva) ingresados en los hospitales de todo el territorio. Puede acceder a los datos en abierto de la capacidad asistencial [aquí](#).

Tabla 3. Indicadores de gravedad de la situación de capacidad asistencial*

Comunidad Autónoma	Total de pacientes COVID ingresados		Tasa de ocupación por 100.000 hab.		% Camas ocupadas COVID		Tasa de nuevos ingresos por 100.000 hab. en 7 días	
	Total**	UCI	Total**	UCI	Total**	UCI	Total**	UCI
Andalucía	455	48	5,37	0,57	2,55%	2,64%	5,04	0,52
Aragón	118	13	8,90	0,98	2,81%	5,68%	5,81	0,08
Asturias	169	12	16,70	1,19	4,81%	4,21%	11,07	0,69
Baleares	114	20	9,72	1,71	3,25%	6,08%	7,33	0,17
Canarias	296	32	13,62	1,47	5,29%	6,63%	8,38	0,87
Cantabria	44	6	7,53	1,03	2,99%	5,08%	6,84	0,00
Castilla La Mancha	113	10	5,51	0,49	2,29%	2,93%	4,93	0,54
Castilla y León	315	18	13,22	0,76	4,60%	4,23%	12,67	0,25
Cataluña	933	83	12,02	1,07	3,75%	6,74%	7,82	0,70
Ceuta	7	1	8,38	1,20	3,59%	5,88%	3,59	0,00
C. Valenciana	364	23	7,20	0,45	3,26%	2,98%	7,45	0,51
Extremadura	78	2	7,36	0,19	2,57%	1,10%	5,19	0,09
Galicia	420	14	15,58	0,52	4,95%	1,88%	13,73	0,48
Madrid	463	49	6,86	0,73	2,77%	4,54%	4,35	0,21
Melilla	5	0	5,80	0,00	2,75%	0,00%	6,96	0,00
Murcia	95	11	6,26	0,72	2,33%	2,38%	6,91	0,26
Navarra	38	2	5,74	0,30	2,17%	1,90%	3,93	0,00
País Vasco	169	23	7,63	1,04	3,34%	5,90%	7,14	0,23
La Rioja	21	4	6,57	1,25	2,90%	7,55%	8,76	0,31
Total general	4.217	371	8,90	0,78	3,40%	4,08%	7,08	0,44

Fuente: Notificación de los hospitales al Ministerio de Sanidad

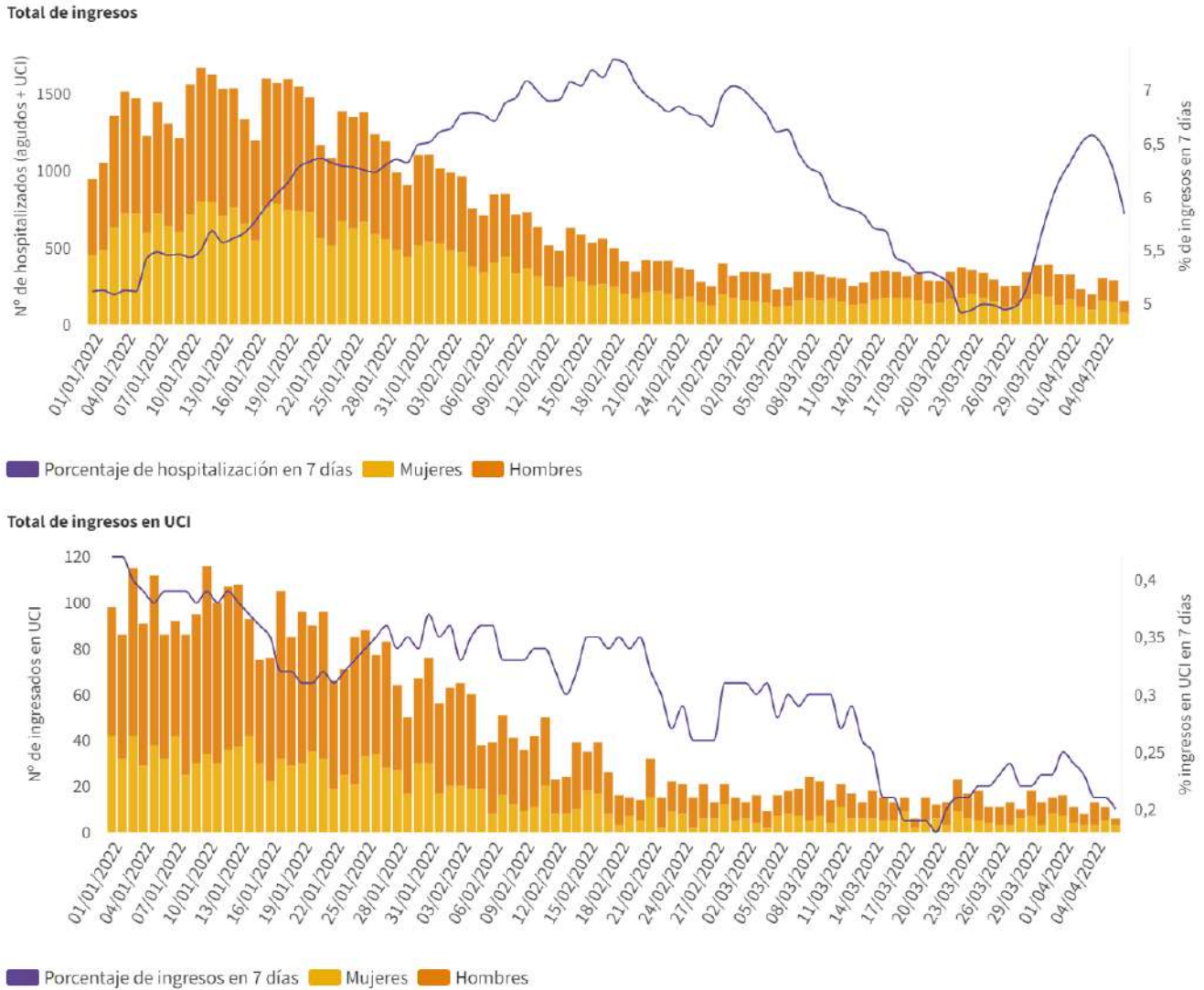
* El total de pacientes, la tasa de ocupación por 100.000 habitantes y el porcentaje de camas ocupadas está calculada en base a los datos hospitalarios del día 06.04.2022 con los últimos datos disponibles a las 15:00 del día 7 de Abril de 2022

** Total: incluye hospitalizados en unidades de agudo y en UCI

B) Análisis de gravedad de los casos notificados a SiViEs de COVID-19

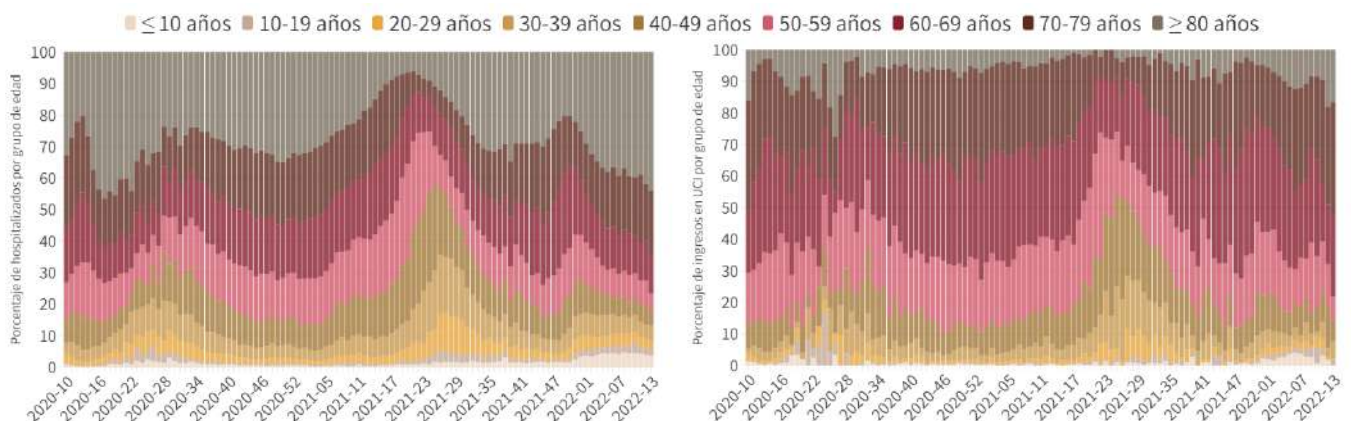
La [Estrategia de vigilancia y control frente a COVID-19 tras la fase aguda de la pandemia](#) indica la realización de una PDIA a cualquier persona con un cuadro de infección respiratoria aguda de vías bajas que requiera ingreso hospitalario, por lo que se deben notificar todos los casos de COVID-19 que precisan ingreso hospitalario.

Figura 3. Evolución de los casos que han requerido hospitalización por fecha de ingreso (fecha de diagnóstico en caso de no disponer de la fecha de ingreso) por sexo desde el 01.01.2022 y porcentaje de hospitalización en ≥ 60 años respecto al total de casos confirmados en ≥ 60 años.



Fuente: Datos individualizados notificados por las CCAA a la Red Nacional de Vigilancia Epidemiológica (SiViEs)

Figura 4. Distribución por grupo de edad del total de casos hospitalizados (a la izquierda) y en UCI (a la derecha) por semana de ingreso desde la semana 10 de 2020 hasta la última semana completa



Fuente: Datos individualizados notificados por las CCAA a la Red Nacional de Vigilancia Epidemiológica (SiViEs)

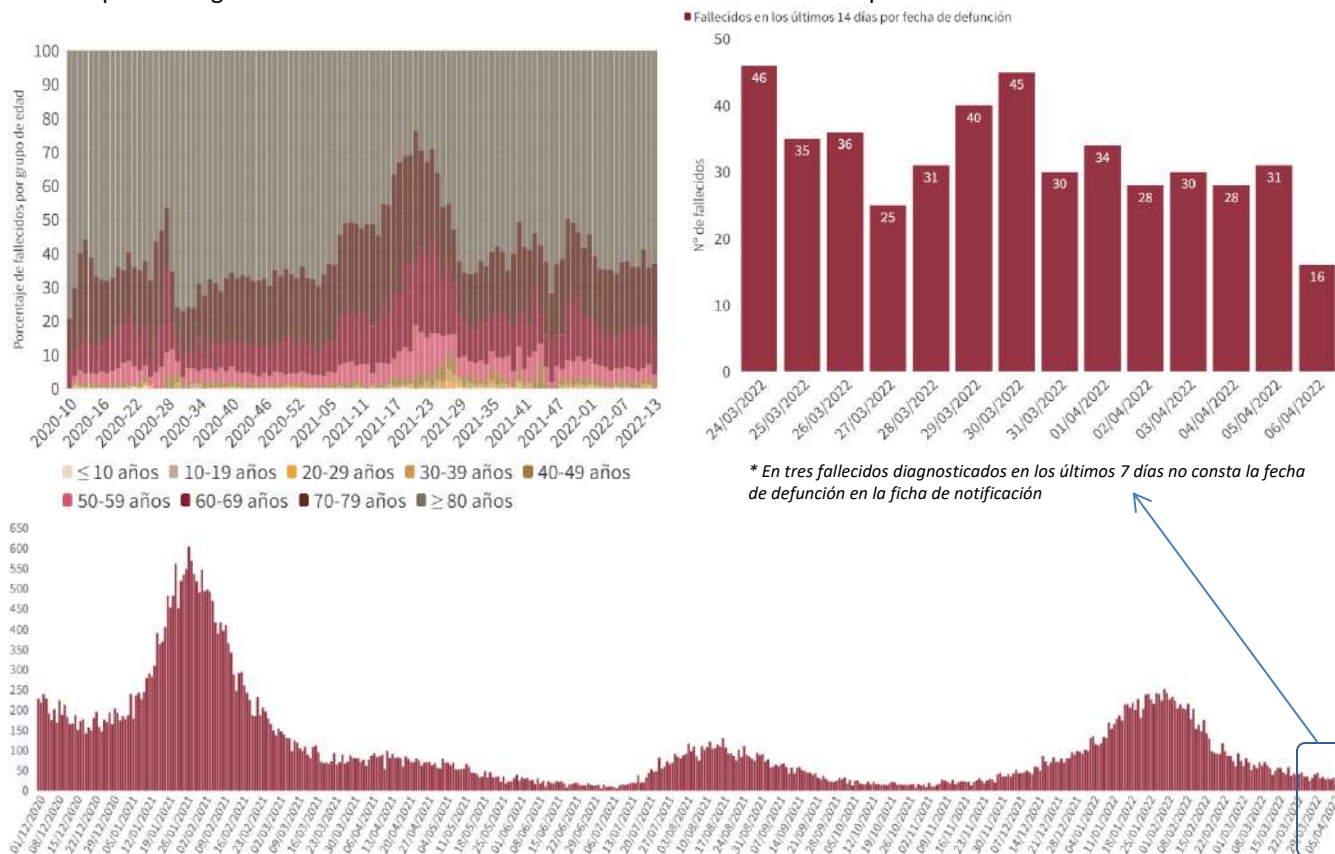
Tabla 4. Casos de COVID-19 fallecidos a 06.04.2022

CCAA	Fallecidos totales	Con fecha de defunción en los últimos 7 días *	Tasa de mortalidad global de la pandemia por 100.000 habitantes	Tasa semanal de mortalidad por millón de habitantes **	Letalidad global de la pandemia en ≥ 60 años
Andalucía	13.283	43	156,93	24,69	5,0%
Aragón	4.649	9	349,71	52,99	4,6%
Asturias	2.624	19	257,56	42,85	5,1%
Baleares	1.285	3	109,68	7,88	3,3%
Canarias	1.669	17	76,70	26,25	2,9%
Cantabria	790	2	135,53	11,42	3,1%
Castilla La Mancha	7.159	9	350,04	25,02	7,2%
Castilla y León	8.412	21	351,24	22,70	5,2%
Cataluña	18.883	6	242,70	19,07	4,3%
Ceuta	146	0	173,39	65,89	5,9%
C. Valenciana	9.181	19	181,54	7,57	4,1%
Extremadura	2.292	11	215,42	33,55	4,0%
Galicia	3.225	20	119,36	27,22	2,8%
Madrid	18.185	7	268,22	11,82	6,1%
Melilla	154	0	176,86	70,09	4,3%
Murcia	2.213	5	146,43	27,43	3,8%
Navarra	1.522	4	230,19	11,55	3,8%
País Vasco	6.519	4	293,58	92,43	5,0%
La Rioja	913	1	285,39	11,21	4,5%
ESPAÑA	103.104	200	217,29	25,00	4,7%

Fuente: Datos individualizados notificados por las CCAA a la Red Nacional de Vigilancia Epidemiológica (SiViEs)

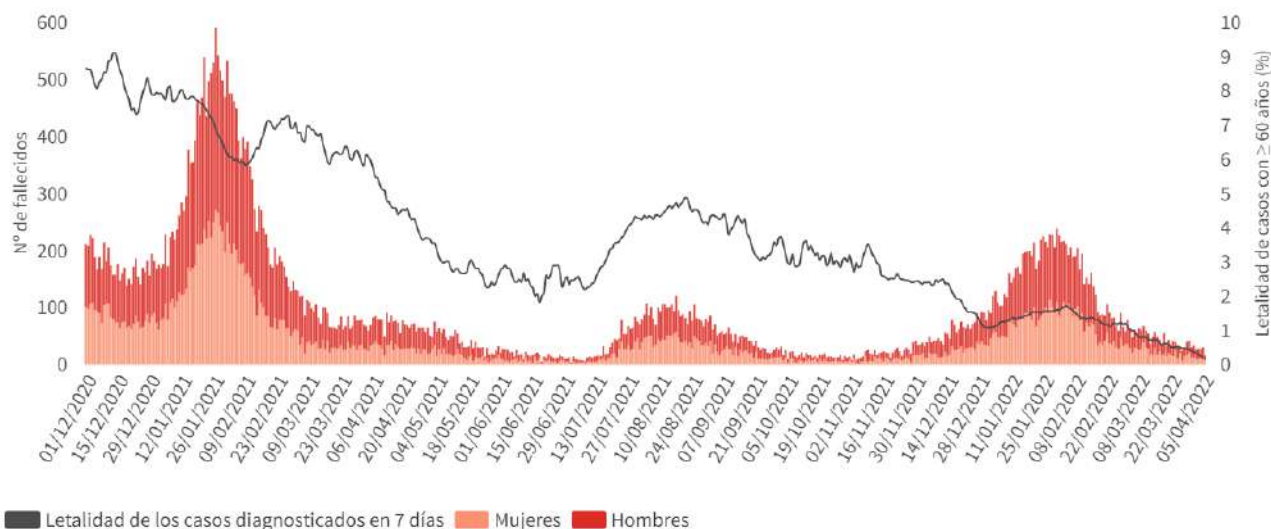
* Los datos de fallecidos en los últimos 7 días no son comparables entre CCAA, debido fundamentalmente a retrasos en la notificación de fallecidos en algunas CCAA. ** Tasa semanal: Nº de casos fallecidos entre el 24 y el 30 de marzo / 1.000.000 habitantes según cifras oficiales de población del INE de 2021

Figura 5. Fallecidos diarios por COVID-19 por fecha de defunción en España y distribución de fallecidos por grupo de edad y semana epidemiológica desde la semana 10 de 2020 hasta la última semana completa



Fuente: Datos individualizados notificados por las CCAA a la Red Nacional de Vigilancia Epidemiológica (SiViEs)

Figura 6. Evolución de casos fallecidos ≥ 60 años por fecha de defunción y sexo desde el 01.01.2022 y letalidad en ≥ 60 años



Fuente: Datos individualizados notificados por las CCAA a la Red Nacional de Vigilancia Epidemiológica (SiViEs)

Indicadores de evolución de la incidencia acumulada de casos en ≥ 60 años por CCAA y grupos de edad

Tabla 5. Incidencia acumulada en ≥ 60 años por grupos de edad en España y por Comunidades Autónomas a 06.04.2022

CCAA	Incidencia acumulada en 14 días			Incidencia acumulada en 7 días		
	60-69 años	70-79 años	≥ 80 años	60-69 años	70-79 años	≥ 80 años
Andalucía	223,74	266,24	408,83	91,59	110,78	164,48
Aragón	313,51	352,64	383,14	143,98	172,55	219,23
Asturias	618,63	778,04	975,71	289,57	366,66	454,25
Baleares	400,74	558,55	537,18	175,99	245,13	261,70
Canarias	589,35	753,63	888,00	267,18	330,39	449,89
Cantabria	307,75	381,42	441,44	148,83	191,62	180,48
Castilla La Mancha	189,63	232,74	395,59	80,58	99,47	181,44
Castilla y León	506,90	603,56	781,27	272,71	331,39	394,97
Cataluña	264,82	335,92	402,92	119,06	152,35	198,25
Ceuta	461,67	348,27	530,71	206,54	232,18	341,17
C. Valenciana	375,34	482,92	536,98	151,68	216,67	249,34
Extremadura	422,09	629,76	764,30	184,71	272,57	330,19
Galicia	694,06	746,80	932,45	361,61	384,36	477,63
Madrid	196,95	229,87	247,56	104,40	119,42	132,11
Melilla	268,98	213,62	213,40	146,72	26,70	213,40
Murcia	390,32	433,42	348,88	167,10	211,85	183,48
Navarra	648,14	914,59	880,17	292,32	465,26	385,22
País Vasco	396,82	582,36	512,94	188,76	233,04	192,98
La Rioja	533,97	825,63	625,28	283,75	435,85	355,38
ESPAÑA	350,59	438,60	528,01	163,04	205,72	251,71

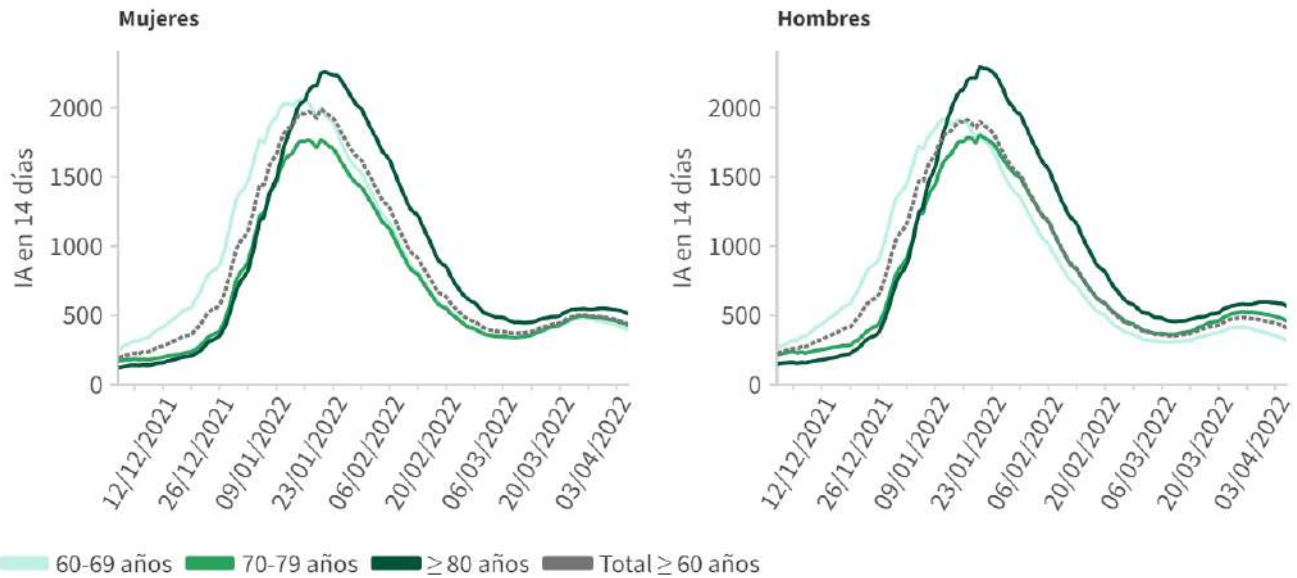
Fuente: Datos individualizados notificados por las CCAA a la Red Nacional de Vigilancia Epidemiológica (SiViEs)

Tabla 6. Incidencia acumulada en ≥ 60 años por grupos de edad y sexo a 06.04.2022

Sexo	Incidencia acumulada en 14 días			Incidencia acumulada en 7 días		
	60-69 años	70-79 años	≥ 80 años	60-69 años	70-79 años	≥ 80 años
Mujeres	387,87	423,09	508,82	182,76	197,62	243,33
Hombres	310,19	457,04	560,93	141,62	215,37	266,09

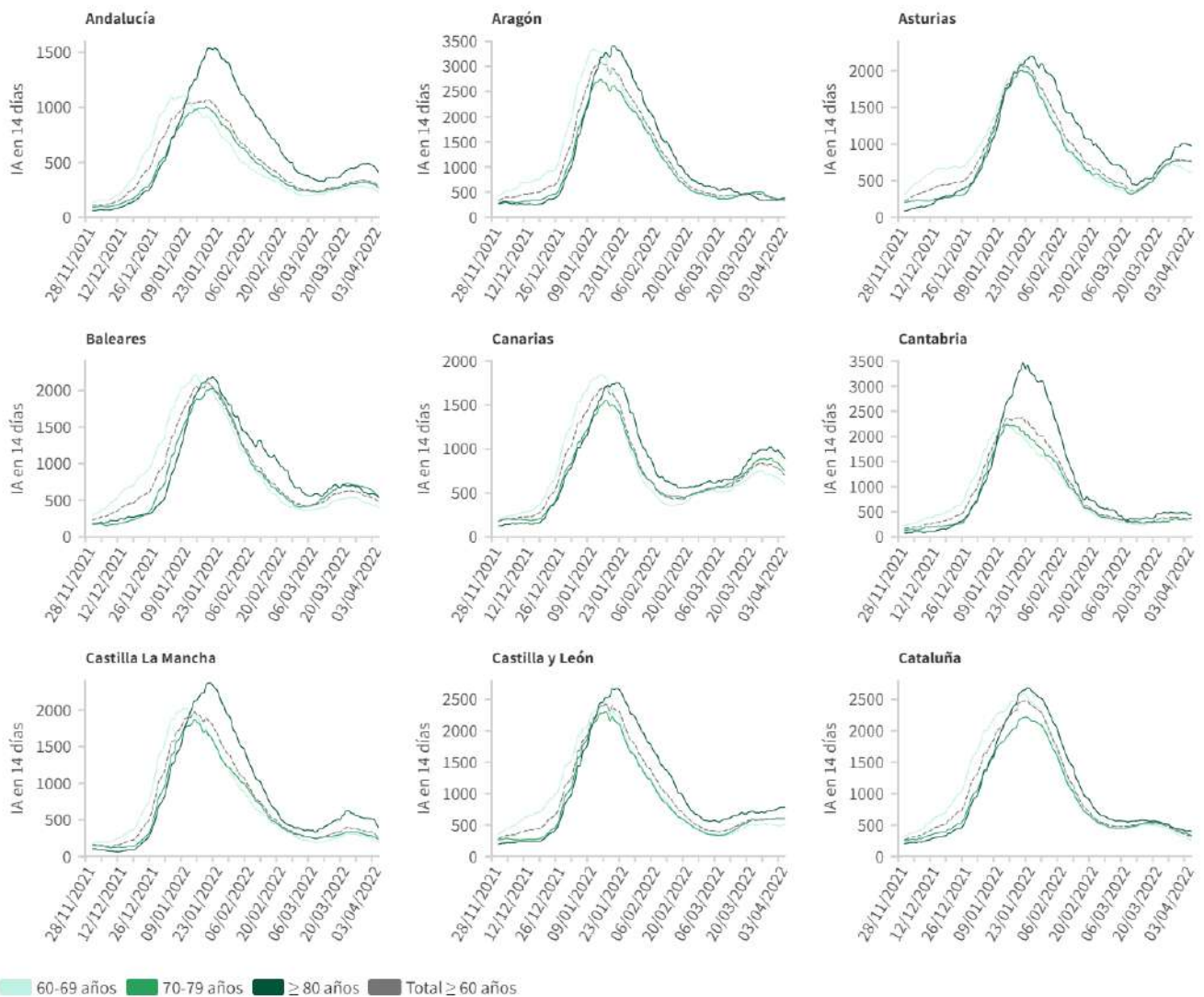
Fuente: Datos individualizados notificados por las CCAA a la Red Nacional de Vigilancia Epidemiológica (SiViEs)

Figura 7. Evolución de la incidencia acumulada en 14 días en ≥ 60 años por grupos de edad en España desde el 01.12.2021



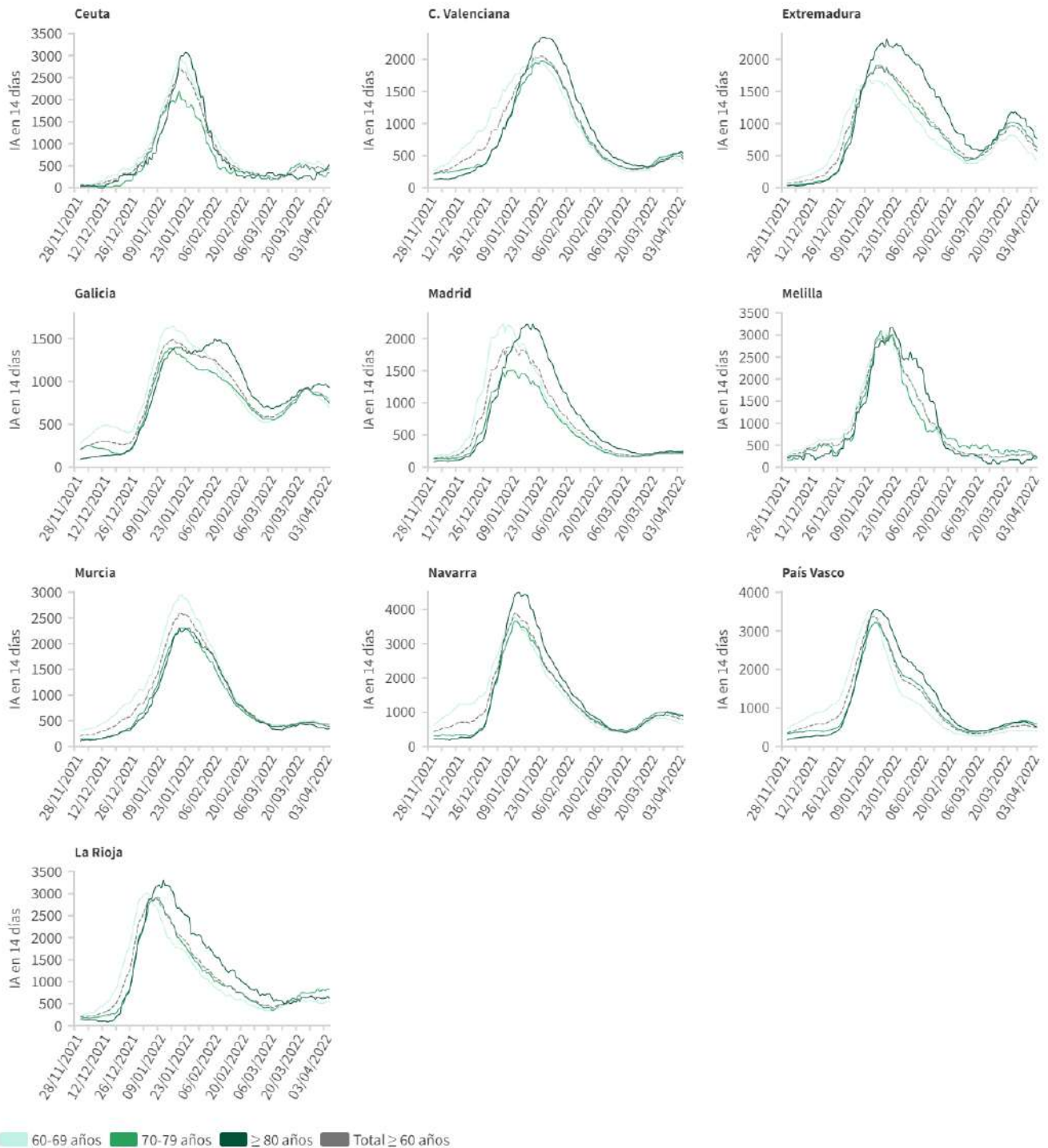
Fuente: Datos individualizados notificados por las CCAA a la Red Nacional de Vigilancia Epidemiológica (SiViEs)

Figura 8. Evolución de la incidencia acumulada en 14 días en ≥ 60 años por grupos de edad desde el 01.12.2021 por Comunidades Autónomas



Fuente: Datos individualizados notificados por las CCAA a la Red Nacional de Vigilancia Epidemiológica (SiViEs)

Figura 8 (cont.). Evolución de la incidencia acumulada en 14 días en ≥ 60 años por grupos de edad desde el 01.12.2021 por Comunidades Autónomas



Fuente: Datos individualizados notificados por las CCAA a la Red Nacional de Vigilancia Epidemiológica (SiViEs)

Evolución de la epidemia en centros residenciales

La información sobre la evolución de la epidemia en centros residenciales elaborada por el Instituto de Mayores y Servicios Sociales se puede consultar en: https://www.imserso.es/imserso_01/mas_informacion/serv_soc/sem_cr/index.htm

Situación de realización de pruebas diagnósticas y positividad en ≥ 60 años

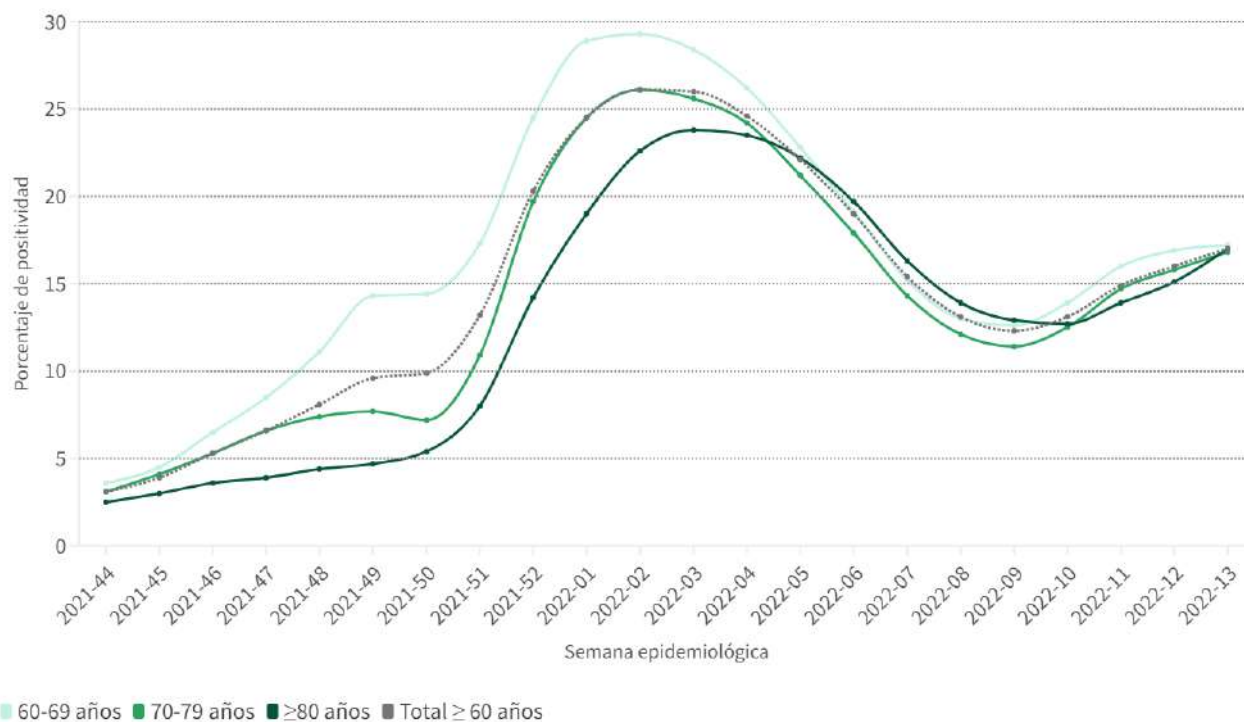
Tabla 7. Total de Pruebas diagnósticas realizadas en personas ≥ 60 años del 29.03.2022 al 04.04.2022

CCAA	PCR	Test de antígeno	Total de pruebas	Tasa por 100.000 hab.	Positividad
Andalucía	6.935	9.856	16.791	829,09	22,97%
Aragón	2.534	1.196	3.730	988,23	20,83%
Asturias	5.934	1.114	7.048	2.013,35	24,83%
Baleares	3.035	1.379	4.414	1.738,85	15,41%
Canarias	5.811	2.767	8.578	1.731,83	24,13%
Cantabria	1.706	784	2.490	1.422,18	13,57%
Castilla La Mancha	3.894	2.118	6.012	1.156,94	13,44%
Castilla y León	8.392	3.938	12.330	1.555,09	18,48%
Cataluña	23.865	11.321	35.186	1.813,06	11,19%
Ceuta	45	196	241	1.588,03	21,16%
C. Valenciana	10.874	4.168	15.042	1.139,40	18,22%
Extremadura	2.472	2.628	5.100	1.711,29	23,02%
Galicia	8.606	6.392	14.998	1.700,74	28,62%
Madrid	14.420	7.842	22.262	1.384,42	9,52%
Melilla	143	197	340	2.383,12	6,76%
Murcia	3.440	1.518	4.958	1.511,34	13,17%
Navarra	1.714	1.306	3.020	1.744,21	18,38%
País Vasco	7.080	3.104	10.184	1.543,17	19,19%
La Rioja	92	1.757	1.849	2.072,47	15,36%
ESPAÑA	110.992	63.581	174.573	1.417,21	17,38%

Fuente: Notificación de pruebas diagnósticas al Ministerio de Sanidad (SERLAB)

Puede acceder a los datos en abierto de las pruebas realizadas [aquí](#).

Figura 9. Evolución de la positividad en personas ≥ 60 años por grupos de edad desde la semana 44 de 2021



Fuente: Notificación de pruebas diagnósticas al Ministerio de Sanidad (SERLAB)

Brotos

Con el inicio de la nueva estrategia tras la fase aguda de la pandemia, las comunidades autónomas deben notificar de forma semanal los brotes vinculados a ámbitos vulnerables en el periodo entre el 30 de marzo y el 6 de abril. Hasta la fecha se han notificado 465 brotes con un total de 8.084 casos.

Tabla 8. Brotes de COVID-19 en ámbitos vulnerables.

Ámbito	Brotos notificados en la última semana*				
	Nº de brotes	Nº de casos	Nº de hospitalizados	Nº de UCI	N de fallecidos
Centros de día	25	140	2	0	1
Centros penitenciarios	1	83	4	0	0
Centros sanitarios asistenciales	59	483	83	1	8
Centros sociosanitarios	367	7288	283	4	50
Otras instituciones cerradas	13	90	1	0	0
Total	465	8.084	373	5	59

*Esta semana han notificado brotes Andalucía, Aragón, Baleares, Castilla y León, Canarias, Cantabria, Castilla-La Mancha, Cataluña, Ceuta, Comunidad Valenciana, Extremadura, Comunidad de Madrid, Murcia, Navarra, País Vasco y La Rioja. Melilla ha informado de que no han tenido brotes en este periodo.