

Actualización nº 591. Enfermedad por el coronavirus (COVID-19). 19.04.2022

(Datos consolidados a las 12:15 horas del 19.04.2022)

SITUACIÓN EN ESPAÑA

Este informe se realiza con los datos notificados por las CCAA a la Red Nacional de Vigilancia Epidemiológica (al sistema SiViEs), con los datos asistenciales de los hospitales y los datos de pruebas diagnósticas (sistema SERLAB) notificados al Ministerio de Sanidad. El análisis de casos individualizados incluye los casos notificados con una prueba diagnóstica positiva de infección activa (en la primera onda se incluyeron también aquellos casos con diagnóstico por test de anticuerpos si el caso requirió hospitalización, ingreso en UCI o falleció con diagnóstico clínico de COVID-19). Cualquier actualización que realicen las CCAA quedará reflejada en los informes diarios. En España hasta la fecha se han notificado 11.736.893 casos confirmados de COVID-19 y 103.721 fallecidos. Los datos se pueden obtener [aquí](#).

La Estrategia de vigilancia y control frente a COVID-19 tras la fase aguda de la pandemia, vigente desde el 28 de marzo de 2022, indica la necesidad de realizar una PDIA en situaciones específicas que incluyen fundamentalmente personas con criterios de vulnerabilidad o relacionadas con ámbitos vulnerables y las que precisan ingreso hospitalario. Los casos notificados representan por tanto a estos grupos y no al total de infecciones por SARS-CoV-2 con lo que la evolución de los indicadores de seguimiento de la pandemia se debe adaptar a esta circunstancia y los datos de este informe no se deben comparar con los de informes previos a la entrada en vigor de la nueva estrategia.

Indicadores de evolución de la epidemia

Tabla 1. Casos de COVID-19 confirmados notificados hasta el 17.04.2022

Comunidad Autónoma	Casos notificados Totales*	Casos nuevos notificados**	Casos diagnosticados en ≥ 60 años					
			Casos notificados totales	Casos nuevos notificados**	Últimos 14 días		Últimos 7 días	
					Nº	IA***	Nº	IA***
Andalucía	1.426.084	8.811	244.029	3.826	5.848	288,76	2.875	141,96
Aragón	412.170	1.456	97.403	835	1.594	422,32	807	213,81
Asturias	213.558	3.119	52.190	1.927	3.422	977,54	1.811	517,33
Baleares	278.961	1.766	37.946	739	1.361	536,15	577	227,30
Canarias	344.943	3.761	52.928	1.682	3.123	630,51	1.600	323,03
Cantabria	132.757	1.132	25.687	661	1.073	612,85	661	377,54
Castilla La Mancha	495.371	2.735	96.104	1.140	1.761	338,88	854	164,34
Castilla y León	702.380	9.871	161.821	4.319	7.168	904,04	3.955	498,81
Cataluña	2.386.700	9.410	422.590	3.949	7.079	364,77	3.396	174,99
Ceuta	20.140	173	2.291	51	84	553,51	51	336,06
C. Valenciana	1.376.376	7.581	214.638	3.516	6.472	490,24	3.122	236,49
Extremadura	256.963	1.593	55.980	1.041	1.902	638,21	990	332,19
Galicia	603.709	9.184	120.177	5.200	9.253	1.049,27	4.805	544,88
Madrid	1.652.454	4.849	281.847	1.915	3.853	239,61	1.786	111,07
Melilla	20.838	72	3.060	32	48	336,44	31	217,28
Murcia	401.507	3.039	55.771	1.209	1.896	577,96	1.062	323,73
Navarra	236.140	2.151	39.772	1.081	1.835	1.059,81	967	558,49
País Vasco	681.482	3.589	127.359	2.107	3.979	602,93	2.077	314,72
La Rioja	94.360	387	19.845	226	561	628,80	220	246,59
ESPAÑA	11.736.893	74.679	2.111.438	35.456	62.312	505,86	31.647	256,92

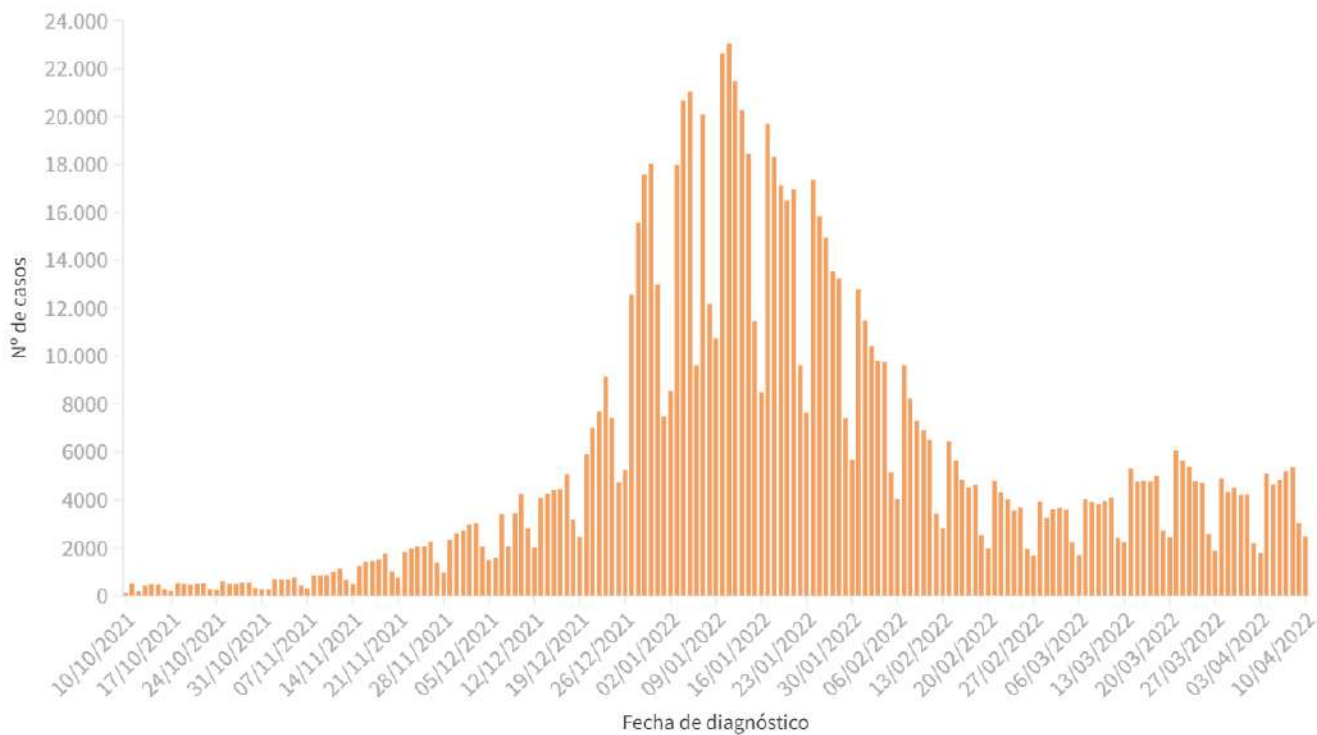
Fuente: Datos individualizados notificados por las CCAA a la Red Nacional de Vigilancia Epidemiológica (SiViEs)

* Los datos de casos totales no son comparables entre CCAA, debido a diferencias en el diagnóstico y la notificación de casos.

** Los casos nuevos desde la última actualización corresponden a los diagnosticados de varios días previos, no solo desde el último informe.

*** IA: Incidencia acumulada (casos en ≥ 60 años / 100.000 habitantes de ≥ 60 años según cifras oficiales de población del INE del padrón municipal a 01.01.2021).

Figura 1. Evolución de los casos diarios confirmados de COVID-19 y notificados en España en ≥ 60 años desde el 10.10.2021



Fuente: Datos individualizados notificados por las CCAA a la Red Nacional de Vigilancia Epidemiológica (SiVIEs)

Indicadores de evolución de gravedad

La información para valorar la evolución de la gravedad se obtiene de: la capacidad asistencial y actividad Covid-19 en hospitales españoles notificada diariamente desde los hospitales al Ministerio de Sanidad y los casos notificados por las CCAA a la Red Nacional de Vigilancia Epidemiológica (al sistema SiViEs).

A) Situación capacidad asistencial y actividad Covid-19 en hospitales españoles

En la siguiente tabla se muestran los indicadores de utilización de servicios asistenciales que hacen referencia a los pacientes con infección por SARS-CoV-2 (PDIA positiva) ingresados en los hospitales de todo el territorio. Puede acceder a los datos en abierto de la capacidad asistencial [aquí](#).

Tabla 2. Indicadores de gravedad de la situación de capacidad asistencial*

Comunidad Autónoma	Total de pacientes COVID ingresados		Tasa de ocupación por 100.000 hab.		% Camas ocupadas COVID		Tasa de nuevos ingresos por 100.000 hab. en 7 días	
	Total**	UCI	Total**	UCI	Total**	UCI	Total**	UCI
Andalucía	611	48	7,21	0,57	3,42%	2,63%	7,09	0,34
Aragón	126	9	9,50	0,68	3,01%	4,04%	5,58	0,00
Asturias	330	8	32,62	0,79	9,38%	2,81%	19,17	1,19
Baleares	138	21	11,76	1,79	3,99%	6,38%	10,91	0,00
Canarias	311	26	14,31	1,20	5,56%	5,38%	7,04	0,46
Cantabria	90	7	15,40	1,20	6,11%	5,93%	8,55	0,34
Castilla La Mancha	137	12	6,68	0,59	2,80%	3,42%	4,64	0,10
Castilla y León	531	23	22,28	0,97	7,78%	5,40%	14,69	0,38
Cataluña	1.069	67	13,77	0,86	4,39%	5,73%	10,74	0,53
Ceuta	10	0	11,97	0,00	5,08%	0,00%	9,58	0,00
C. Valenciana	448	25	8,86	0,49	4,02%	3,23%	8,32	0,45
Extremadura	86	3	8,12	0,28	2,83%	1,65%	6,32	0,00
Galicia	706	14	26,19	0,52	8,35%	1,88%	19,59	0,63
Madrid	542	39	8,03	0,58	3,33%	3,73%	5,36	0,13
Melilla	6	1	6,96	1,16	3,30%	5,88%	11,59	4,64
Murcia	175	10	11,52	0,66	4,40%	2,16%	9,88	0,46
Navarra	60	4	9,07	0,60	3,43%	3,81%	2,72	0,15
País Vasco	234	26	10,57	1,17	4,81%	6,88%	9,76	0,68
La Rioja	25	2	7,82	0,63	3,46%	3,77%	2,81	0,00
Total general	5.635	345	11,89	0,73	4,59%	3,84%	9,01	0,38

Fuente: Notificación de los hospitales al Ministerio de Sanidad

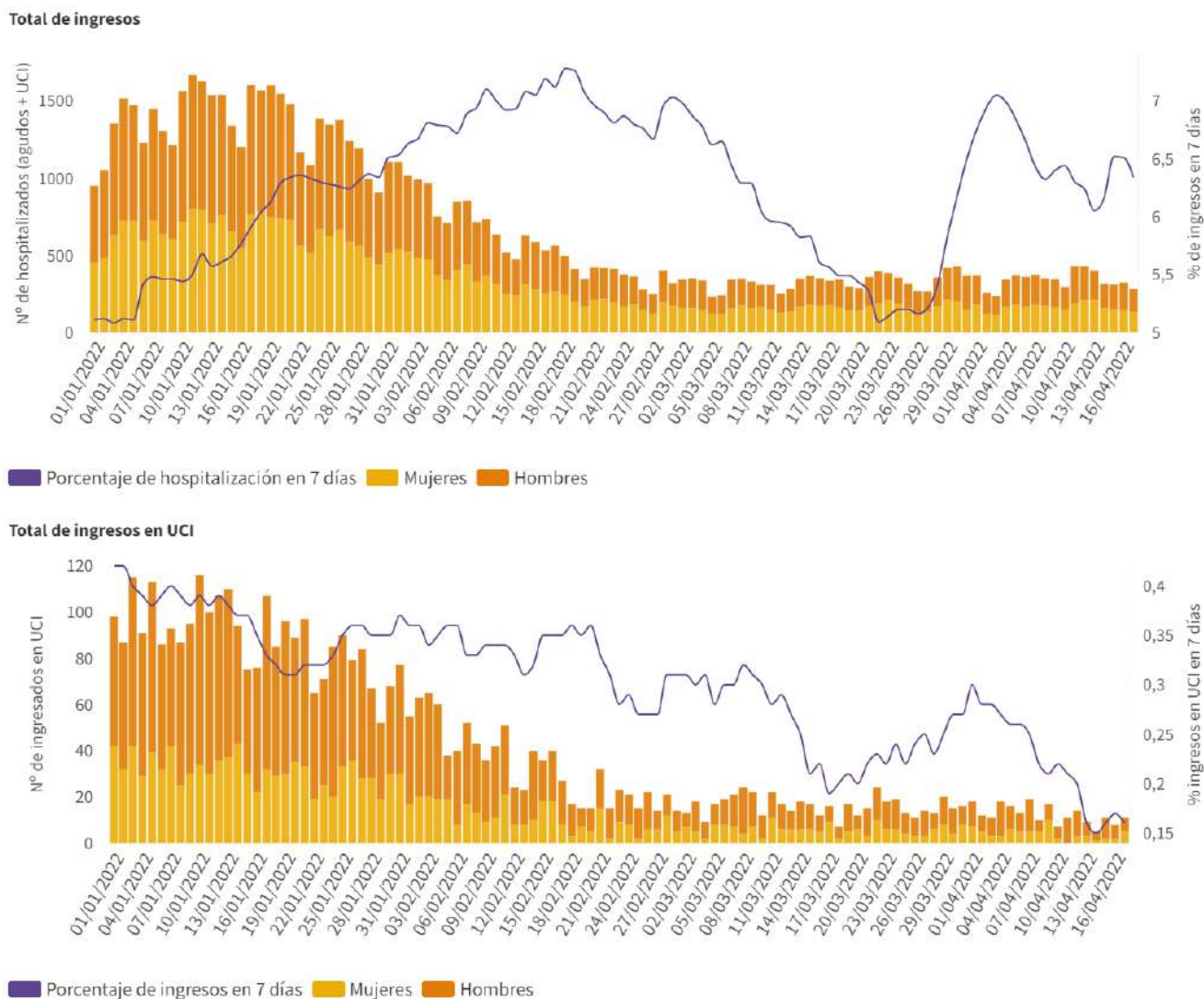
* El total de pacientes, la tasa de ocupación por 100.000 habitantes y el porcentaje de camas ocupadas está calculada en base a los datos hospitalarios del día 17.04.2022 con los últimos datos disponibles a las 15:00 del día 18 de Abril de 2022

** Total: incluye hospitalizados en unidades de agudo y en UCI

B) Análisis de gravedad de los casos notificados a SiViEs de COVID-19

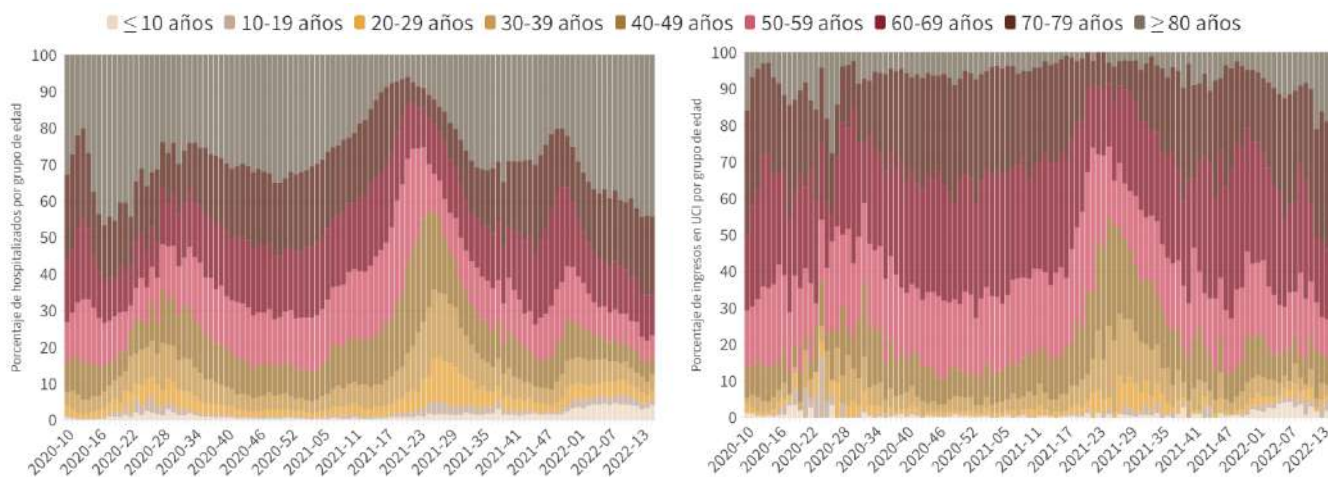
La [Estrategia de vigilancia y control frente a COVID-19 tras la fase aguda de la pandemia](#) indica la realización de una PDIA a cualquier persona con un cuadro de infección respiratoria aguda de vías bajas que requiera ingreso hospitalario, por lo que se deben notificar todos los casos de COVID-19 que precisan ingreso hospitalario.

Figura 2. Evolución de los casos que han requerido hospitalización por fecha de ingreso (fecha de diagnóstico en caso de no disponer de la fecha de ingreso) por sexo desde el 01.01.2022 y porcentaje de hospitalización en ≥ 60 años respecto al total de casos confirmados en ≥ 60 años.



Fuente: Datos individualizados notificados por las CCAA a la Red Nacional de Vigilancia Epidemiológica (SiViEs)

Figura 3. Distribución por grupo de edad del total de casos hospitalizados (a la izquierda) y en UCI (a la derecha) por semana de ingreso desde la semana 10 de 2020 hasta la última semana completa



Fuente: Datos individualizados notificados por las CCAA a la Red Nacional de Vigilancia Epidemiológica (SiViEs)

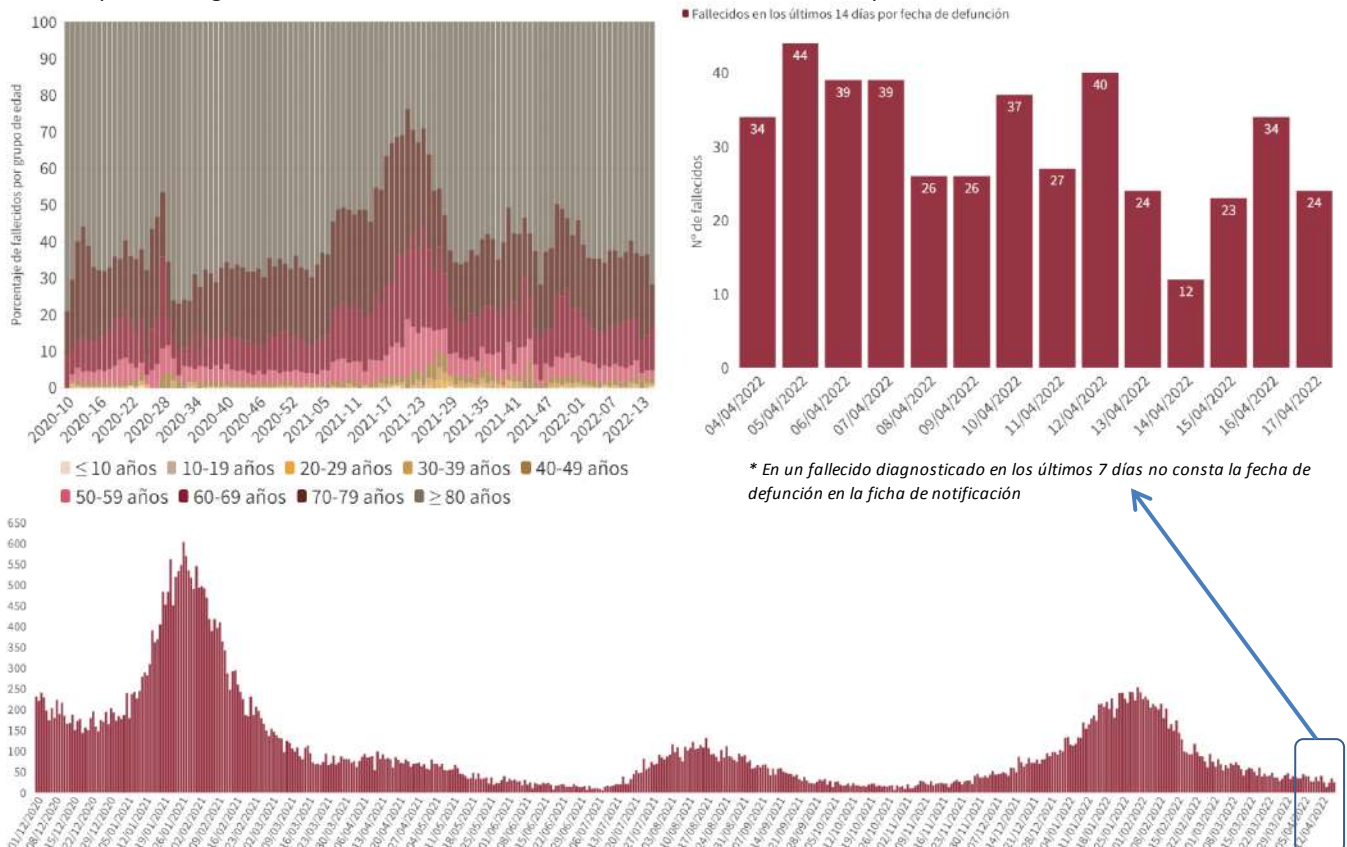
Tabla 3. Casos de COVID-19 fallecidos a 17.04.2022

CCAA	Fallecidos totales	Con fecha de defunción en los últimos 7 días *	Tasa de mortalidad global de la pandemia por 100.000 habitantes	Tasa semanal de mortalidad por millón de habitantes **	Letalidad global de la pandemia en ≥ 60 años
Andalucía	13.371	28	157,97	26,17	5,0%
Aragón	4.673	6	351,51	37,09	4,6%
Asturias	2.661	28	261,19	34,28	4,9%
Baleares	1.289	0	110,03	23,64	3,2%
Canarias	1.694	15	77,85	32,30	2,8%
Cantabria	798	6	136,90	17,13	3,0%
Castilla La Mancha	7.185	10	351,31	28,87	7,1%
Castilla y León	8.446	21	352,66	26,49	5,0%
Cataluña	18.924	2	243,22	8,76	4,2%
Ceuta	147	1	174,58	0,00	5,8%
C. Valenciana	9.202	10	181,95	17,42	4,0%
Extremadura	2.302	7	216,36	43,62	3,9%
Galicia	3.290	37	121,77	24,95	2,6%
Madrid	18.366	9	270,89	4,35	6,1%
Melilla	154	0	176,86	0,00	4,3%
Murcia	2.226	4	147,30	12,19	3,7%
Navarra	1.530	3	231,40	40,43	3,7%
País Vasco	6.548	0	294,89	53,03	4,9%
La Rioja	915	0	286,01	22,42	4,4%
ESPAÑA	103.721	187	218,59	21,92	4,6%

Fuente: Datos individualizados notificados por las CCAA a la Red Nacional de Vigilancia Epidemiológica (SiViEs)

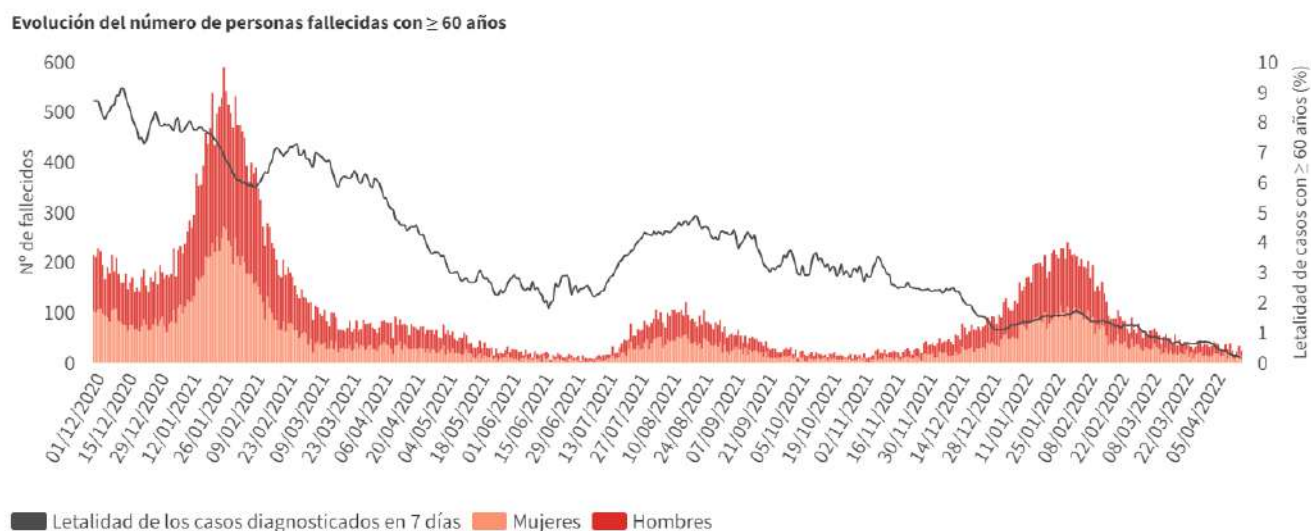
* Los datos de fallecidos en los últimos 7 días no son comparables entre CCAA, debido fundamentalmente a retrasos en la notificación de fallecidos en algunas CCAA. ** Tasa semanal: Nº de casos fallecidos entre el 28 de marzo al 3 de abril / 1.000.000 habitantes según cifras oficiales de población del INE de 2021

Figura 4. Fallecidos diarios por COVID-19 por fecha de defunción en España y distribución de fallecidos por grupo de edad y semana epidemiológica desde la semana 10 de 2020 hasta la última semana completa



Fuente: Datos individualizados notificados por las CCAA a la Red Nacional de Vigilancia Epidemiológica (SiViEs)

Figura 5. Evolución de casos fallecidos ≥ 60 años por fecha de defunción y sexo desde el 01.01.2022 y letalidad en ≥ 60 años



Fuente: Datos individualizados notificados por las CCAA a la Red Nacional de Vigilancia Epidemiológica (SiVIEs)

Indicadores de evolución de la incidencia acumulada de casos en ≥ 60 años por CCAA y grupos de edad

Tabla 4. Incidencia acumulada en ≥ 60 años por grupos de edad en España y por Comunidades Autónomas a 17.04.2022

CCAA	Incidencia acumulada en 14 días			Incidencia acumulada en 7 días		
	60-69 años	70-79 años	≥ 80 años	60-69 años	70-79 años	≥ 80 años
Andalucía	231,39	296,28	406,93	106,47	146,37	215,44
Aragón	337,20	450,64	527,58	173,27	228,67	262,25
Asturias	777,23	1.025,76	1.267,73	435,67	537,48	635,02
Baleares	419,74	608,55	696,56	161,12	275,62	306,96
Canarias	497,83	645,61	951,20	245,02	330,39	514,16
Cantabria	498,20	651,52	782,89	311,53	392,37	485,34
Castilla La Mancha	257,51	341,78	473,67	126,57	170,25	221,59
Castilla y León	795,82	918,72	1.049,00	449,12	517,97	551,41
Cataluña	275,24	394,43	492,21	128,55	192,88	237,59
Ceuta	522,42	626,89	530,71	340,18	371,49	265,35
C. Valenciana	370,32	536,63	669,32	174,95	262,58	324,91
Extremadura	483,15	677,02	859,02	250,35	347,30	455,16
Galicia	940,70	1.015,04	1.253,40	474,03	538,86	657,95
Madrid	183,43	251,23	332,99	75,55	119,42	168,68
Melilla	305,66	320,43	469,48	183,40	186,92	384,12
Murcia	479,09	642,35	696,37	256,52	362,48	411,43
Navarra	857,13	1.141,03	1.321,47	435,18	613,86	709,50
País Vasco	509,80	698,18	640,55	259,64	360,44	351,39
La Rioja	448,85	737,04	805,22	165,09	283,48	341,88
ESPAÑA	403,56	531,42	666,55	200,60	272,61	343,12

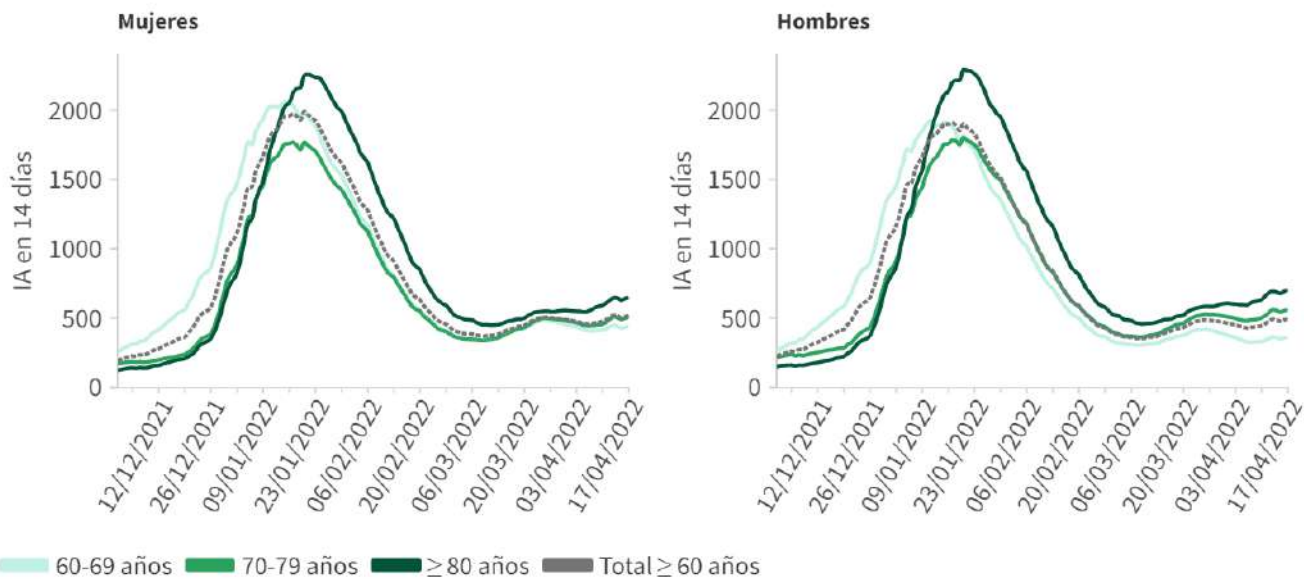
Fuente: Datos individualizados notificados por las CCAA a la Red Nacional de Vigilancia Epidemiológica (SiVIEs)

Tabla 5. Incidencia acumulada en ≥ 60 años por grupos de edad y sexo a 17.04.2022

Sexo	Incidencia acumulada en 14 días			Incidencia acumulada en 7 días		
	60-69 años	70-79 años	≥ 80 años	60-69 años	70-79 años	≥ 80 años
Mujeres	440,88	505,94	646,22	217,49	259,91	330,24
Hombres	363,19	561,91	701,24	182,34	287,93	365,13

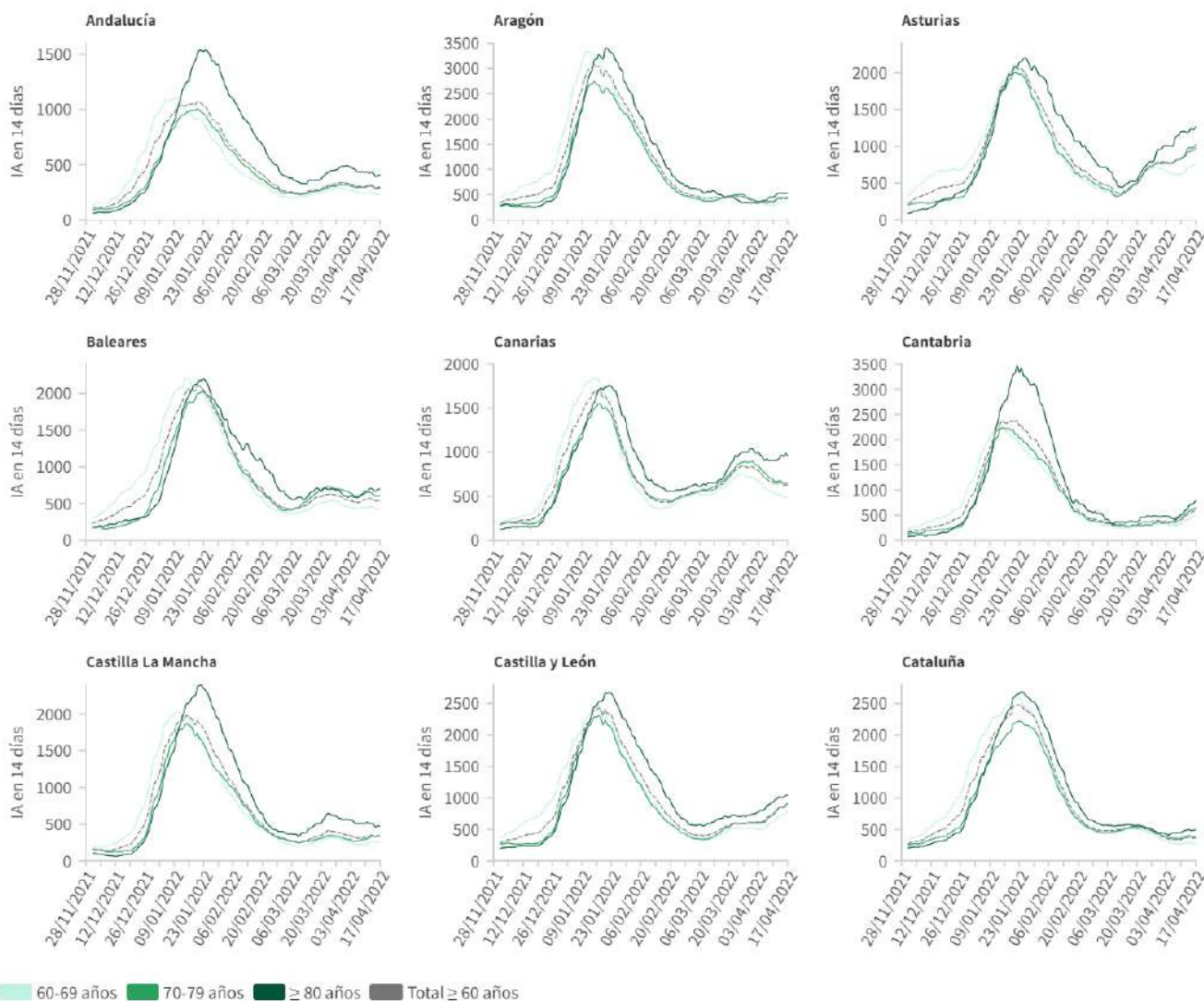
Fuente: Datos individualizados notificados por las CCAA a la Red Nacional de Vigilancia Epidemiológica (SiVIEs)

Figura 6. Evolución de la incidencia acumulada en 14 días en ≥ 60 años por grupos de edad en España desde el 01.12.2021



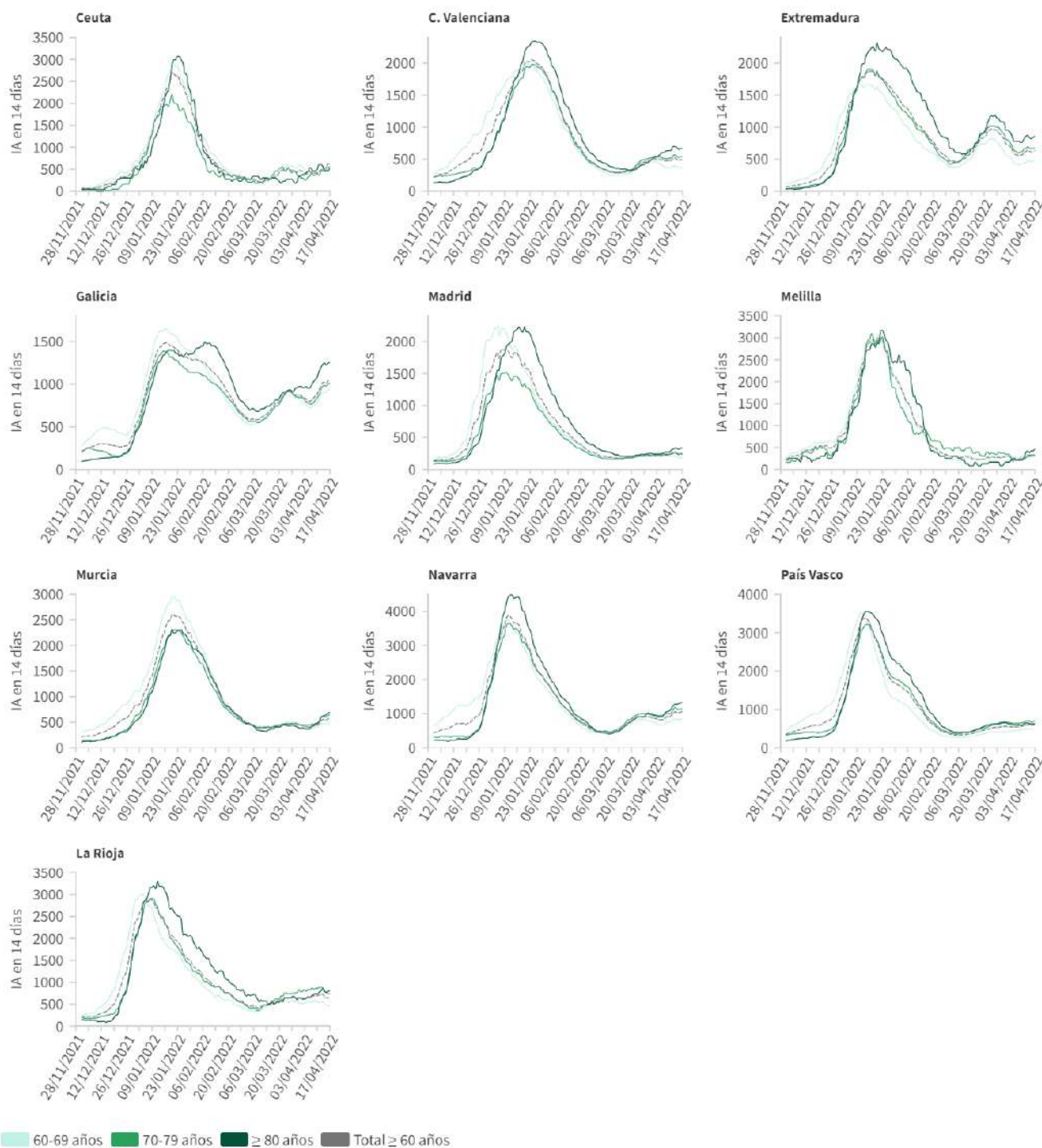
Fuente: Datos individualizados notificados por las CCAA a la Red Nacional de Vigilancia Epidemiológica (SiViEs)

Figura 7. Evolución de la incidencia acumulada en 14 días en ≥ 60 años por grupos de edad desde el 01.12.2021 por Comunidades Autónomas



Fuente: Datos individualizados notificados por las CCAA a la Red Nacional de Vigilancia Epidemiológica (SiViEs)

Figura 7 (cont.). Evolución de la incidencia acumulada en 14 días en ≥ 60 años por grupos de edad desde el 01.12.2021 por Comunidades Autónomas



Fuente: Datos individualizados notificados por las CCAA a la Red Nacional de Vigilancia Epidemiológica (SiViEs)

Evolución de la epidemia en centros residenciales

La información sobre la evolución de la epidemia en centros residenciales elaborada por el Instituto de Mayores y Servicios Sociales se puede consultar en: https://www.imserso.es/imserso_01/mas_informacion/serv_soc/sem_cr/index.htm

Situación de realización de pruebas diagnósticas y positividad en ≥ 60 años

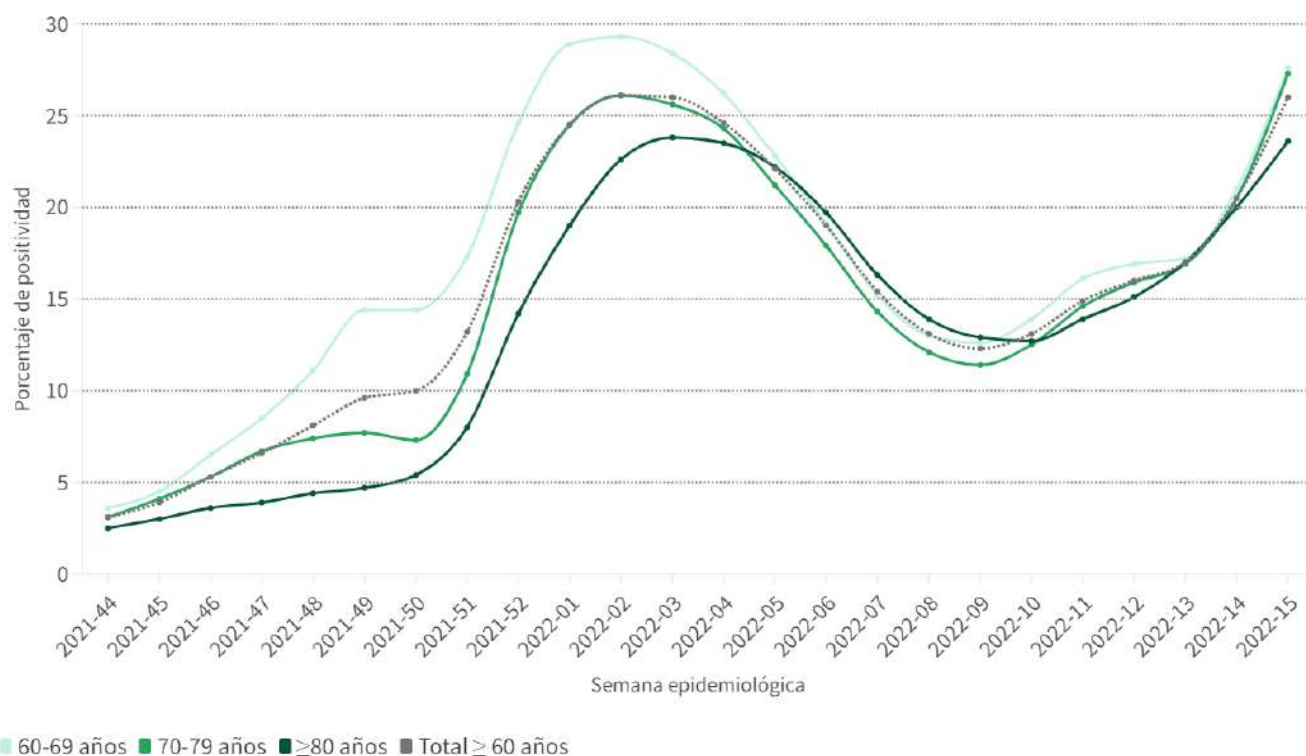
Tabla 6. Total de Pruebas diagnósticas realizadas en personas ≥ 60 años del 09.04.2022 al 15.04.2022

CCAA	PCR	Test de antígeno	Total de pruebas	Tasa por 100.000 hab.	Positividad
Andalucía	4.777	7.290	12.067	595,84	30,05%
Aragón	946	1.533	2.479	656,79	37,84%
Asturias	4.167	1.455	5.622	1.605,99	37,48%
Baleares	1.694	1.485	3.179	1.252,33	23,34%
Canarias	4.128	2.417	6.545	1.321,39	29,00%
Cantabria	1.378	1.187	2.565	1.465,02	27,17%
Castilla La Mancha	2.419	2.120	4.539	873,48	20,82%
Castilla y León	5.402	5.050	10.452	1.318,23	29,14%
Cataluña	17.861	10.301	28.162	1.451,13	16,17%
Ceuta	24	165	189	1.245,39	36,51%
C. Valenciana	6.888	4.167	11.055	837,40	28,77%
Extremadura	637	2.350	2.987	1.002,28	37,33%
Galicia	8.024	6.779	14.803	1.678,63	37,45%
Madrid	7.247	6.056	13.303	827,28	15,26%
Melilla	72	76	148	1.037,36	20,95%
Murcia	2.381	1.743	4.124	1.257,11	24,25%
Navarra	724	895	1.619	935,06	28,78%
País Vasco	5.686	2.800	8.486	1.285,87	24,98%
La Rioja	35	1.347	1.382	1.549,03	20,12%
ESPAÑA	74.490	59.216	133.706	1.085,45	25,72%

Fuente: Notificación de pruebas diagnósticas al Ministerio de Sanidad (SERLAB)

Puede acceder a los datos en abierto de las pruebas realizadas [aquí](#).

Figura 8. Evolución de la positividad en personas ≥ 60 años por grupos de edad desde la semana 44 de 2021



Fuente: Notificación de pruebas diagnósticas al Ministerio de Sanidad (SERLAB)