

Actualización nº 592. Enfermedad por el coronavirus (COVID-19). 22.04.2022

(Datos consolidados a las 09:45 horas del 22.04.2022)

SITUACIÓN EN ESPAÑA

Este informe se realiza con los datos notificados por las CCAA a la Red Nacional de Vigilancia Epidemiológica (al sistema SiViEs), con los datos asistenciales de los hospitales y los datos de pruebas diagnósticas (sistema SERLAB) notificados al Ministerio de Sanidad. El análisis de casos individualizados incluye los casos notificados con una prueba diagnóstica positiva de infección activa (en la primera onda se incluyeron también aquellos casos con diagnóstico por test de anticuerpos si el caso requirió hospitalización, ingreso en UCI o falleció con diagnóstico clínico de COVID-19). Cualquier actualización que realicen las CCAA quedará reflejada en los informes diarios. En España hasta la fecha se han notificado 11.786.036 casos confirmados de COVID-19 y 103.908 fallecidos. Los datos se pueden obtener [aquí](#).

La Estrategia de vigilancia y control frente a COVID-19 tras la fase aguda de la pandemia, vigente desde el 28 de marzo de 2022, indica la necesidad de realizar una PDIA en situaciones específicas que incluyen fundamentalmente personas con criterios de vulnerabilidad o relacionadas con ámbitos vulnerables y las que precisan ingreso hospitalario. Los casos notificados representan por tanto a estos grupos y no al total de infecciones por SARS-CoV-2 con lo que la evolución de los indicadores de seguimiento de la pandemia se debe adaptar a esta circunstancia y los datos de este informe no se deben comparar con los de informes previos a la entrada en vigor de la nueva estrategia.

Indicadores de evolución de la epidemia

Tabla 1. Casos de COVID-19 confirmados notificados hasta el 20.04.2022

Comunidad Autónoma	Casos notificados Totales*	Casos nuevos notificados**	Casos diagnosticados en ≥ 60 años					
			Casos notificados totales	Casos nuevos notificados**	Últimos 14 días		Últimos 7 días	
					Nº	IA***	Nº	IA***
Andalucía	1.432.035	5.951	246.143	2.114	6.405	316,26	2.924	144,38
Aragón	413.634	1.464	98.141	738	1.886	499,68	940	249,05
Asturias	215.756	2.198	53.414	1.224	3.955	1.129,79	2.009	573,90
Baleares	279.901	940	38.303	357	1.366	538,12	543	213,91
Canarias	348.028	3.085	54.091	1.163	3.444	695,32	1.838	371,08
Cantabria	133.682	925	26.127	440	1.337	763,64	748	427,23
Castilla La Mancha	497.616	2.245	96.989	885	2.095	403,16	1.042	200,52
Castilla y León	705.794	3.414	163.584	1.763	7.489	944,53	3.410	430,08
Cataluña	2.392.463	5.763	424.830	2.240	7.335	377,96	3.304	170,25
Ceuta	20.298	158	2.318	27	94	619,40	55	362,41
C. Valenciana	1.380.393	4.017	216.471	1.833	6.571	497,74	2.581	195,51
Extremadura	258.511	1.548	56.892	912	2.324	779,81	1.159	388,90
Galicia	608.684	4.975	122.667	2.490	9.910	1.123,78	4.670	529,57
Madrid	1.658.206	5.752	283.866	2.019	4.692	291,78	2.376	147,76
Melilla	20.907	69	3.080	20	59	413,54	30	210,28
Murcia	404.149	2.642	56.768	997	2.489	758,72	1.301	396,58
Navarra	237.512	1.372	40.389	617	2.098	1.211,71	926	534,81
País Vasco	683.545	2.063	128.464	1.105	4.150	628,84	1.880	284,87
La Rioja	94.922	562	20.192	347	724	811,50	393	440,50
ESPAÑA	11.786.036	49.143	2.132.729	21.291	68.423	555,47	32.129	260,83

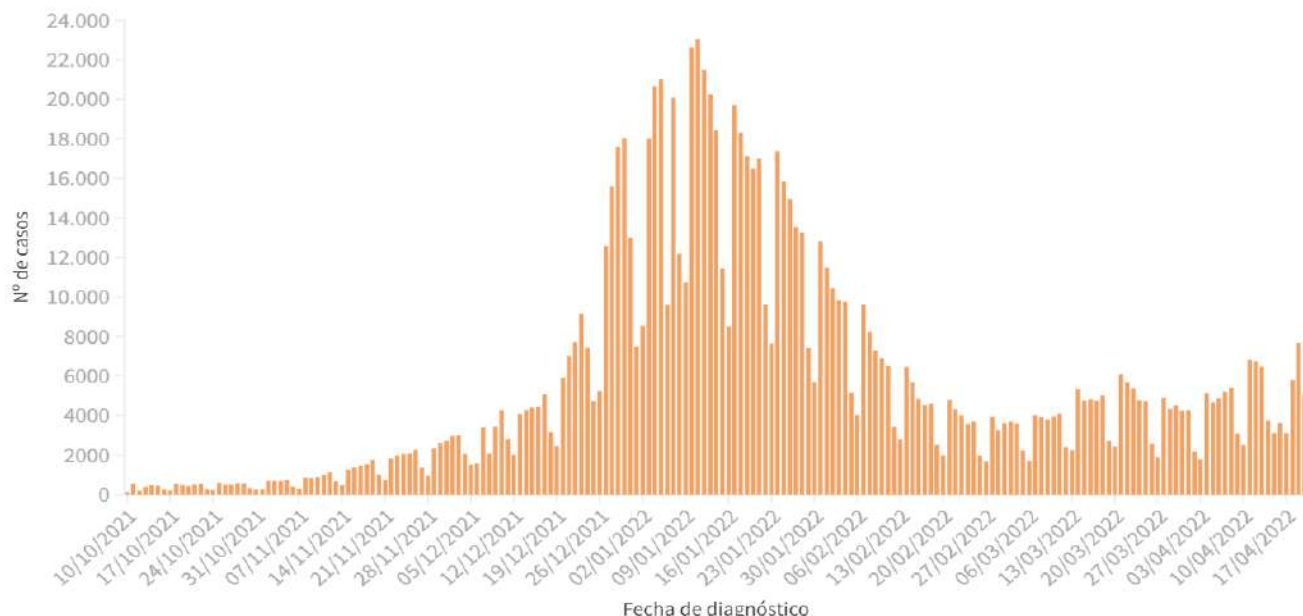
Fuente: Datos individualizados notificados por las CCAA a la Red Nacional de Vigilancia Epidemiológica (SiViEs)

* Los datos de casos totales no son comparables entre CCAA, debido a diferencias en el diagnóstico y la notificación de casos.

** Los casos nuevos desde la última actualización corresponden a los diagnosticados de varios días previos, no solo desde el último informe.

*** IA: Incidencia acumulada (casos en ≥ 60 años / 100.000 habitantes de ≥ 60 años según cifras oficiales de población del INE del padrón municipal a 01.01.2021).

Figura 1. Evolución de los casos diarios confirmados de COVID-19 y notificados en España en ≥ 60 años desde el 10.10.2021



Fuente: Datos individualizados notificados por las CCAA a la Red Nacional de Vigilancia Epidemiológica (SIVIEs)

Vigilancia de Infección Respiratoria Aguda

La evolución de casos leves en población general se valora mediante la información derivada del componente sindrómico del Sistema de Vigilancia de Infección Respiratoria Aguda (IRAs), obtenida de la extracción automática de los registros de Atención Primaria de los Servicios de Salud de las CCAA de los pacientes con sintomatología compatible. Dicha información se presenta en la tabla 2 y la figura 2. El informe completo de Vigilancia de Infección Respiratoria Aguda se puede consultar [aquí](#).

Tabla 2. Incidencia semanal de IRAs en las cuatro últimas semanas epidemiológicas, por grupos de edad en España

Grupo de edad	Semana 12/2022	Semana 13/2022	Semana 14/2022	Semana 15/2022
0-4 años	2.400,0	2.261,8	2.284,7	1.739,3
5-14 años	901,6	773,0	747,7	572,7
15-44 años	678,2	499,2	532,3	418,8
45-64 años	501,4	374,7	427,0	362,7
≥ 65 años	524,7	435,6	552,8	532,8
Total	684,9	548,4	597,4	493,2

Fuente: Sistema de Vigilancia de Infección Respiratoria Aguda (IRAs). Los datos corresponden a la información proporcionada por las CCAA de Andalucía, Baleares, Cantabria, Castilla y León, Castilla La Mancha, Cataluña, Comunidad Valenciana, Extremadura, Galicia, Comunidad de Madrid, La Rioja, Ceuta y Melilla.

Figura 2. Evolución de las tasas de incidencia semanal de IRAs (a) y COVID-19 (b) por grupo de edad en España

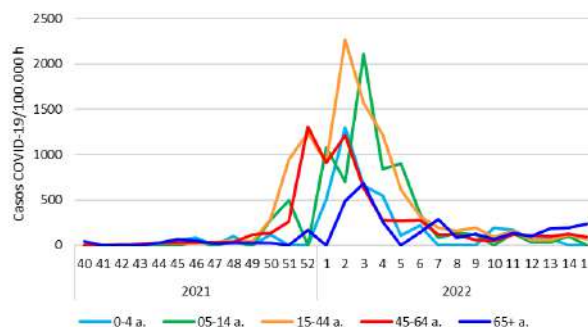
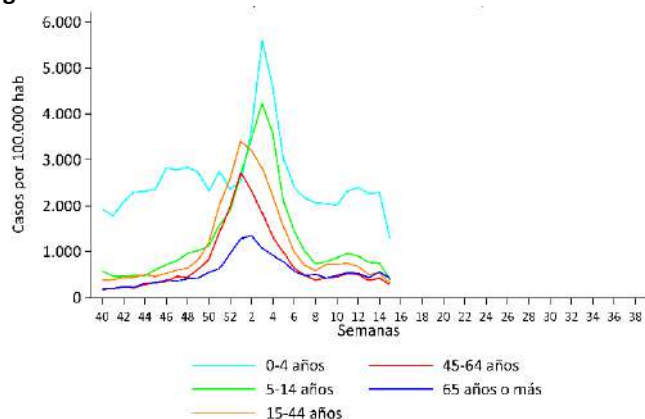


Fig. 2a. Los datos corresponden a la información proporcionada por las CCAA de Andalucía, Baleares, Cantabria, Castilla y León, Castilla La Mancha, Cataluña, Comunidad Valenciana, Extremadura, Galicia, Comunidad de Madrid, La Rioja, Ceuta y Melilla.

Fig. 2b. Los datos corresponden a la información proporcionada por las CCAA de Andalucía, Castilla y León, Cataluña y Extremadura.

Fuente: Sistema de Vigilancia de Infección Respiratoria Aguda (IRAs).

Indicadores de evolución de gravedad

La información para valorar la evolución de la gravedad se obtiene de: la capacidad asistencial y actividad Covid-19 en hospitales españoles notificada diariamente desde los hospitales al Ministerio de Sanidad y los casos notificados por las CCAA a la Red Nacional de Vigilancia Epidemiológica (al sistema SiViEs).

A) Situación capacidad asistencial y actividad Covid-19 en hospitales españoles

En la siguiente tabla se muestran los indicadores de utilización de servicios asistenciales que hacen referencia a los pacientes con infección por SARS-CoV-2 (PDIA positiva) ingresados en los hospitales de todo el territorio. Puede acceder a los datos en abierto de la capacidad asistencial [aquí](#).

Tabla 3. Indicadores de gravedad de la situación de capacidad asistencial*

Comunidad Autónoma	Total de pacientes COVID ingresados		Tasa de ocupación por 100.000 hab.		% Camas ocupadas COVID		Tasa de nuevos ingresos por 100.000 hab. en 7 días	
	Total**	UCI	Total**	UCI	Total**	UCI	Total**	UCI
Andalucía	590	37	6,96	0,44	3,30%	2,02%	7,88	0,38
Aragón	136	11	10,25	0,83	3,24%	4,93%	6,86	0,23
Asturias	372	9	36,77	0,89	10,57%	3,16%	23,13	1,48
Baleares	154	17	13,13	1,45	4,46%	5,15%	7,84	0,17
Canarias	313	23	14,40	1,06	5,60%	4,76%	7,59	0,41
Cantabria	94	5	16,08	0,86	6,39%	4,24%	14,20	0,34
Castilla La Mancha	193	12	9,42	0,59	3,91%	3,42%	7,71	0,24
Castilla y León	507	27	21,27	1,13	7,37%	6,32%	16,53	0,67
Cataluña	1.208	64	15,56	0,82	4,90%	5,38%	9,73	0,46
Ceuta	7	1	8,38	1,20	3,57%	5,88%	5,99	1,20
C. Valenciana	553	30	10,93	0,59	4,97%	3,90%	8,78	0,47
Extremadura	102	4	9,63	0,38	3,36%	2,20%	8,02	0,19
Galicia	676	13	25,08	0,48	8,02%	1,74%	18,99	0,70
Madrid	573	44	8,49	0,65	3,41%	4,15%	6,49	0,36
Melilla	8	1	9,27	1,16	4,40%	5,88%	12,75	2,32
Murcia	199	9	13,11	0,59	4,88%	1,94%	12,25	0,53
Navarra	87	2	13,15	0,30	5,14%	1,90%	5,29	0,00
País Vasco	313	29	14,14	1,31	6,38%	7,61%	9,08	0,45
La Rioja	34	1	10,63	0,31	4,70%	1,89%	4,69	0,00
Total general	6.119	339	12,91	0,72	4,94%	3,76%	9,65	0,44

Fuente: Notificación de los hospitales al Ministerio de Sanidad

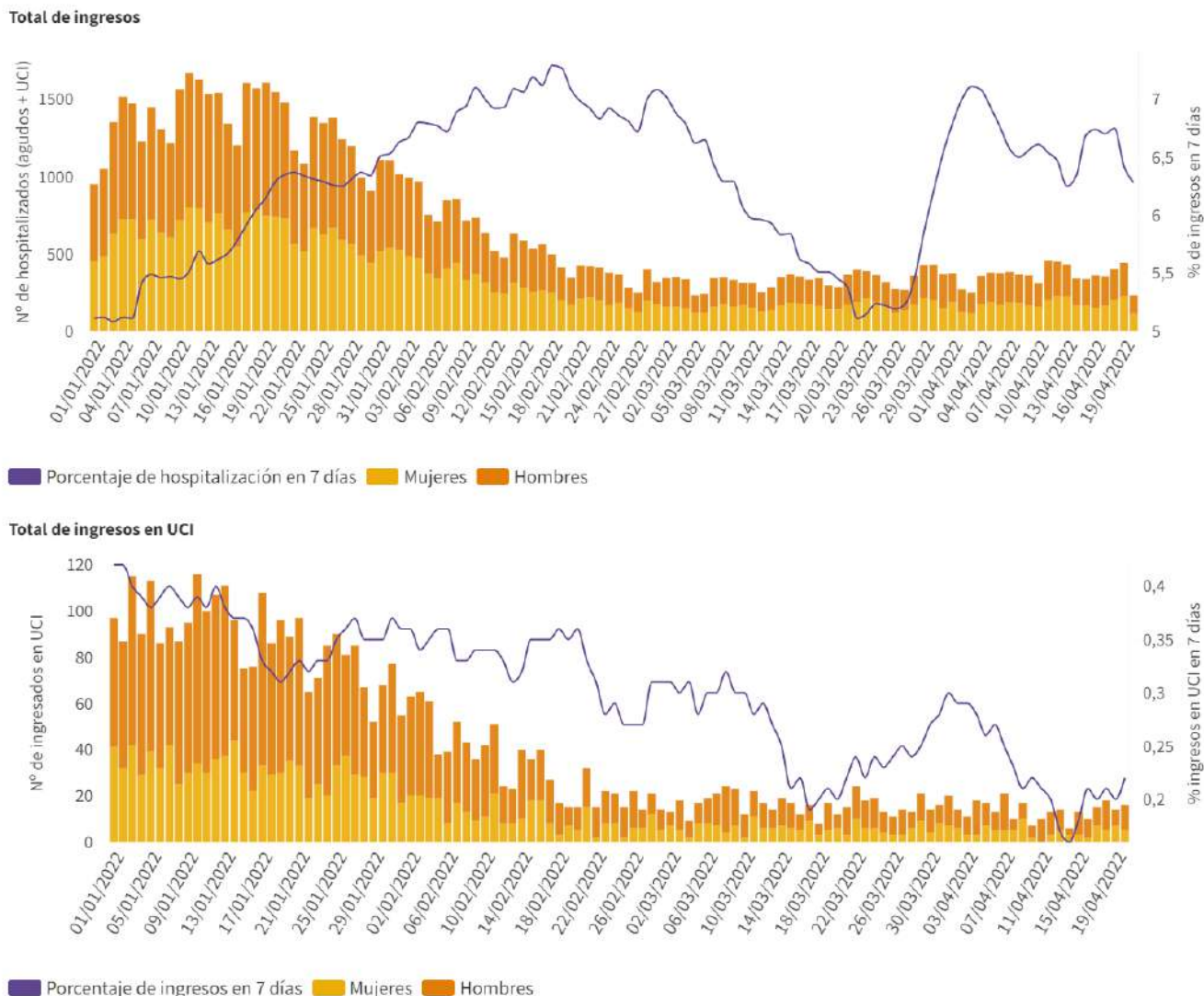
* El total de pacientes, la tasa de ocupación por 100.000 habitantes y el porcentaje de camas ocupadas está calculada en base a los datos hospitalarios del día 20.04.2022 con los últimos datos disponibles a las 15:00 del día 21 de Abril de 2022

** Total: incluye hospitalizados en unidades de agudo y en UCI

B) Análisis de gravedad de los casos notificados a SiViEs de COVID-19

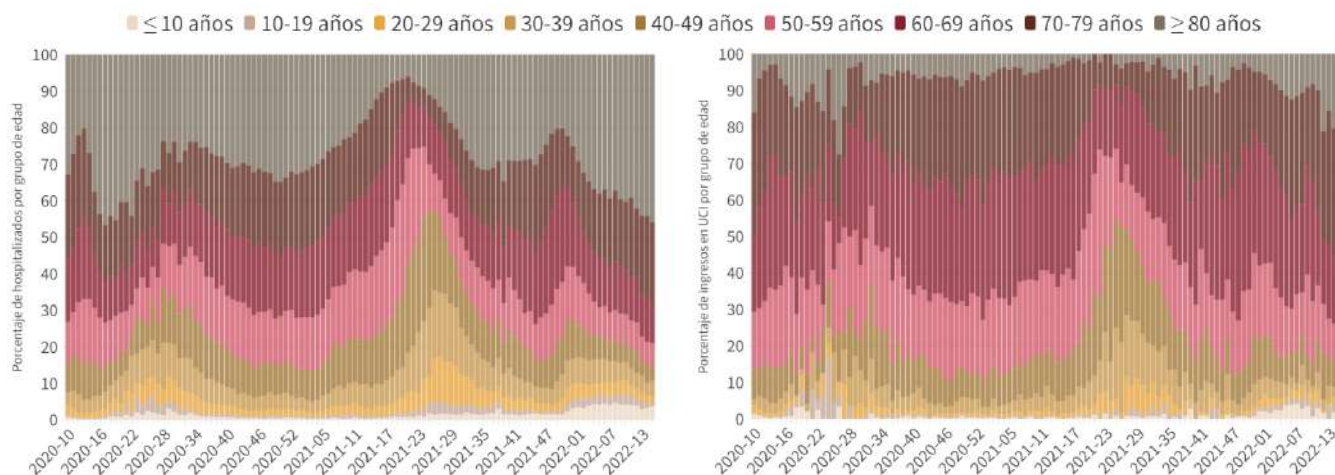
La [Estrategia de vigilancia y control frente a COVID-19 tras la fase aguda de la pandemia](#) indica la realización de una PDIA a cualquier persona con un cuadro de infección respiratoria aguda de vías bajas que requiera ingreso hospitalario, por lo que se deben notificar todos los casos de COVID-19 que precisan ingreso hospitalario.

Figura 3. Evolución de los casos que han requerido hospitalización por fecha de ingreso (fecha de diagnóstico en caso de no disponer de la fecha de ingreso) por sexo desde el 01.01.2022 y porcentaje de hospitalización en ≥ 60 años respecto al total de casos confirmados en ≥ 60 años.



Fuente: Datos individualizados notificados por las CCAA a la Red Nacional de Vigilancia Epidemiológica (SIVIEs)

Figura 4. Distribución por grupo de edad del total de casos hospitalizados (a la izquierda) y en UCI (a la derecha) por semana de ingreso desde la semana 10 de 2020 hasta la última semana completa



Fuente: Datos individualizados notificados por las CCAA a la Red Nacional de Vigilancia Epidemiológica (SIVIEs)

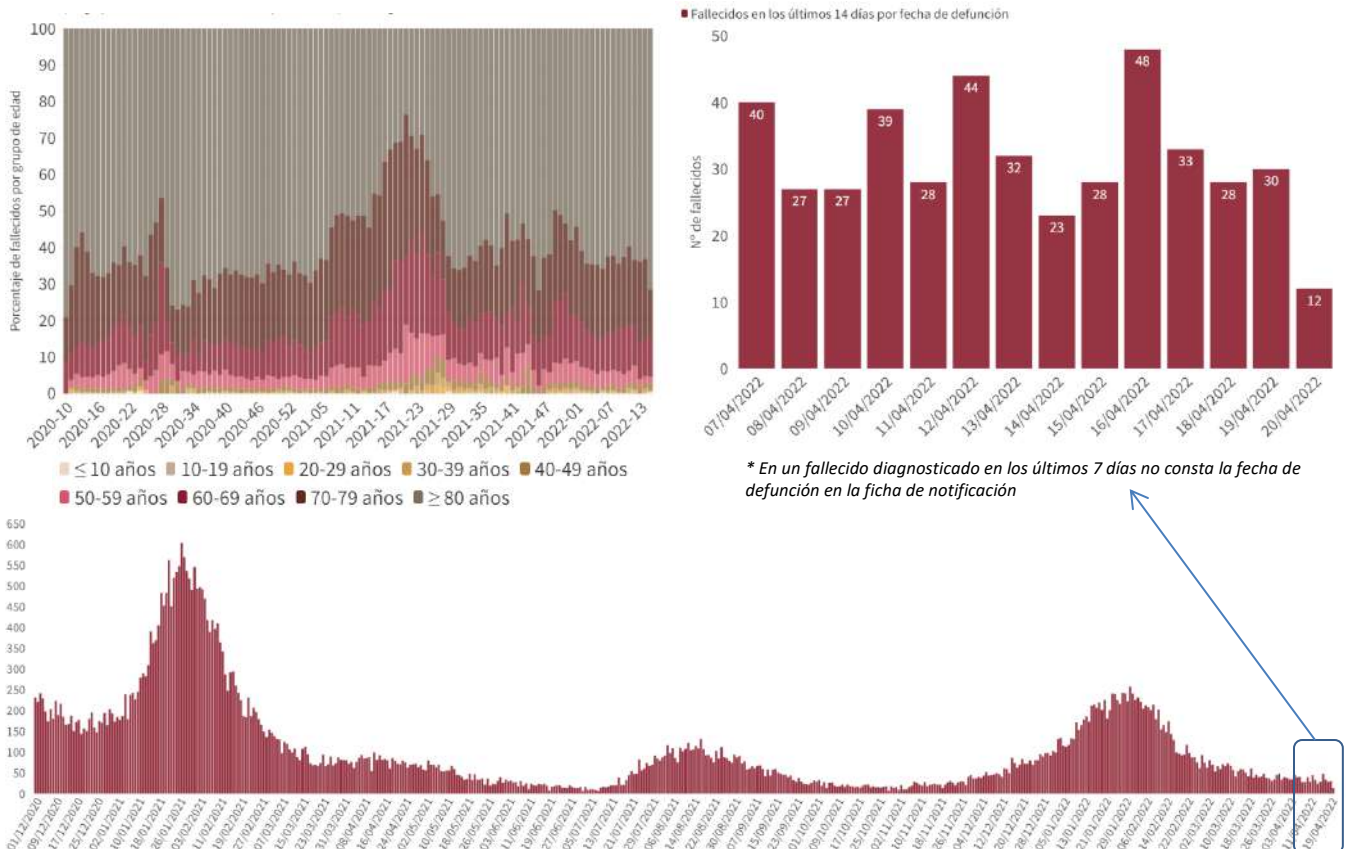
Tabla 4. Casos de COVID-19 fallecidos a 20.04.2022

CCAA	Fallecidos totales	Con fecha de defunción en los últimos 7 días *	Tasa de mortalidad global de la pandemia por 100.000 habitantes	Tasa semanal de mortalidad por millón de habitantes **	Letalidad global de la pandemia en ≥ 60 años
Andalucía	13.387	27	158,16	25,68	4,9%
Aragón	4.678	8	351,89	34,44	4,5%
Asturias	2.671	25	262,18	54,28	4,8%
Baleares	1.296	0	110,62	15,76	3,2%
Canarias	1.698	9	78,03	34,32	2,8%
Cantabria	801	7	137,42	11,42	3,0%
Castilla La Mancha	7.189	11	351,50	23,09	7,1%
Castilla y León	8.456	24	353,08	29,01	5,0%
Cataluña	18.956	13	243,64	7,73	4,2%
Ceuta	148	2	175,77	0,00	5,7%
C. Valenciana	9.221	17	182,33	18,18	4,0%
Extremadura	2.306	5	216,73	40,27	3,8%
Galicia	3.304	36	122,29	29,48	2,6%
Madrid	18.422	7	271,72	5,60	6,1%
Melilla	154	0	176,86	0,00	4,3%
Murcia	2.235	7	147,89	15,24	3,7%
Navarra	1.532	3	231,70	28,88	3,7%
País Vasco	6.537	1	294,39	39,40	4,8%
La Rioja	917	1	286,64	22,42	4,3%
ESPAÑA	103.908	203	218,98	21,59	4,6%

Fuente: Datos individualizados notificados por las CCAA a la Red Nacional de Vigilancia Epidemiológica (SiViEs)

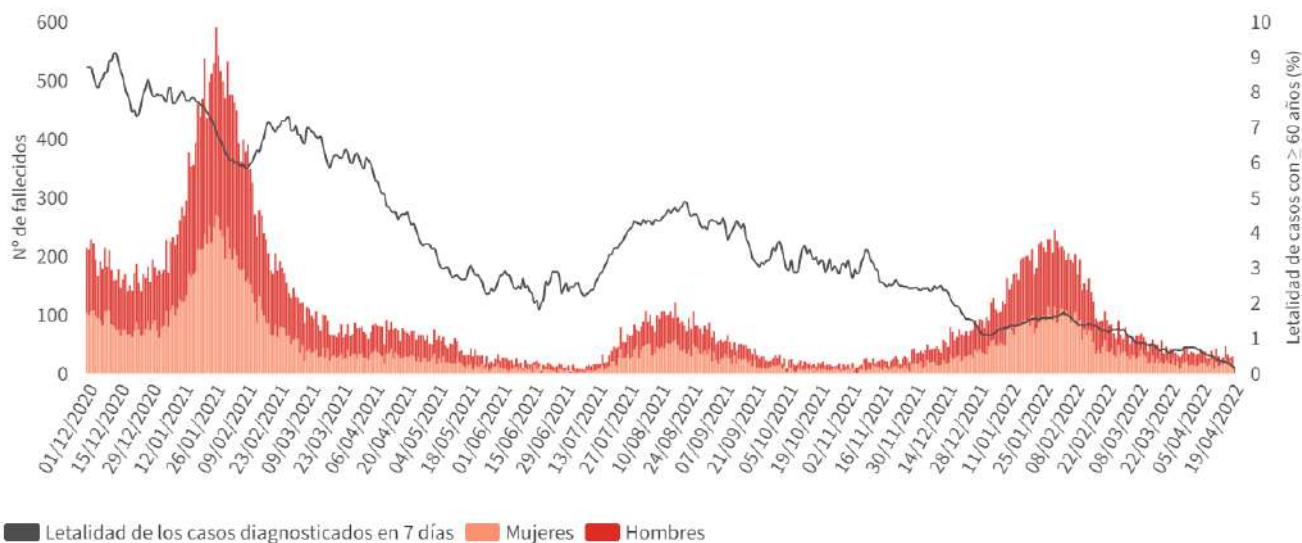
* Los datos de fallecidos en los últimos 7 días no son comparables entre CCAA, debido fundamentalmente a retrasos en la notificación de fallecidos en algunas CCAA. ** Tasa semanal: Nº de casos fallecidos entre el 7 y el 13 de abril / 1.000.000 habitantes según cifras oficiales de población del INE de 2021

Figura 5. Fallecidos diarios por COVID-19 por fecha de defunción en España y distribución de fallecidos por grupo de edad y semana epidemiológica desde la semana 10 de 2020 hasta la última semana completa



Fuente: Datos individualizados notificados por las CCAA a la Red Nacional de Vigilancia Epidemiológica (SiViEs)

Figura 6. Evolución de casos fallecidos ≥ 60 años por fecha de defunción y sexo desde el 01.01.2022 y letalidad en ≥ 60 años



Fuente: Datos individualizados notificados por las CCAA a la Red Nacional de Vigilancia Epidemiológica (SiViEs)

Indicadores de evolución de la incidencia acumulada de casos en ≥ 60 años por CCAA y grupos de edad

Tabla 5. Incidencia acumulada en ≥ 60 años por grupos de edad en España y por Comunidades Autónomas a 20.04.2022

CCAA	Incidencia acumulada en 14 días			Incidencia acumulada en 7 días		
	60-69 años	70-79 años	≥ 80 años	60-69 años	70-79 años	≥ 80 años
Andalucía	249,83	318,62	462,87	111,50	140,98	223,97
Aragón	410,12	519,33	622,86	213,79	248,77	307,33
Asturias	908,20	1.170,64	1.467,04	478,45	570,56	746,27
Baleares	422,22	609,77	698,53	168,56	236,59	285,32
Canarias	552,42	708,15	1.046,53	300,42	361,34	572,00
Cantabria	625,58	848,62	917,03	361,98	481,80	480,46
Castilla La Mancha	318,83	432,32	512,34	162,48	219,99	242,41
Castilla y León	797,65	968,61	1.136,57	348,53	445,37	534,53
Cataluña	290,81	407,68	500,83	129,25	180,26	233,62
Ceuta	619,61	766,19	379,08	340,18	534,01	151,63
C. Valenciana	372,16	547,64	683,25	141,30	218,05	274,06
Extremadura	587,71	853,97	1.022,14	303,02	434,13	482,79
Galicia	1.011,21	1.093,14	1.329,41	489,04	521,39	600,09
Madrid	223,85	301,59	410,78	115,27	148,60	210,17
Melilla	391,25	347,13	597,52	207,85	106,81	384,12
Murcia	660,55	841,57	849,27	348,55	438,28	439,23
Navarra	1.001,31	1.312,62	1.460,44	455,02	606,78	582,71
País Vasco	508,40	726,91	711,58	241,04	306,70	333,79
La Rioja	681,01	935,47	881,69	415,31	499,63	409,36
ESPAÑA	443,34	583,70	731,31	210,24	270,62	344,24

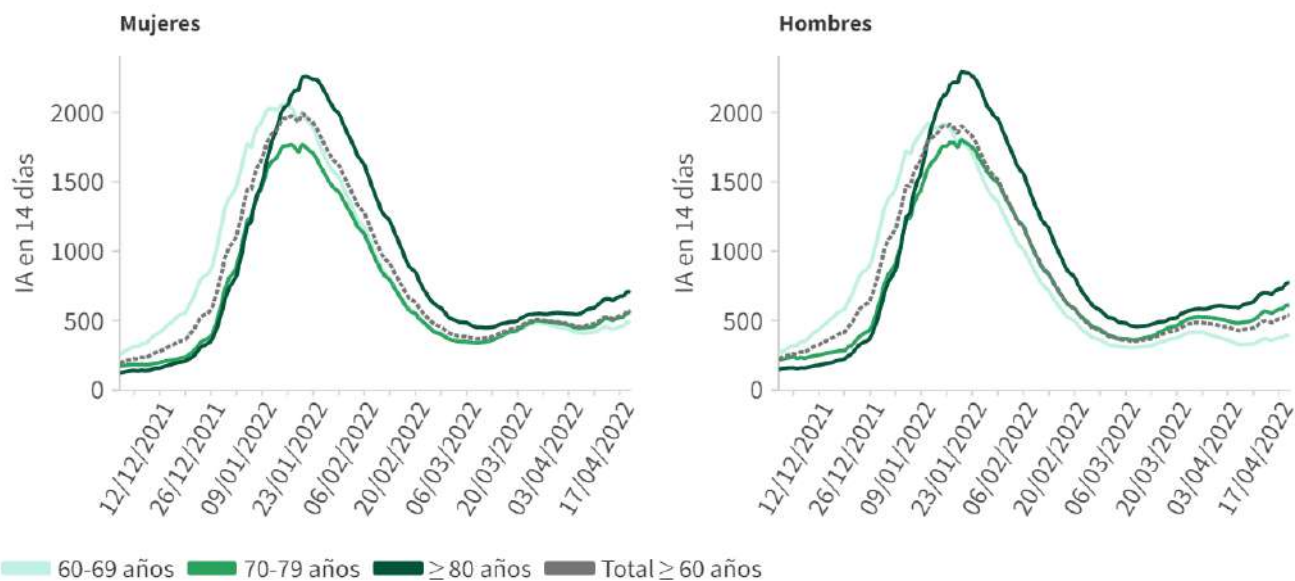
Fuente: Datos individualizados notificados por las CCAA a la Red Nacional de Vigilancia Epidemiológica (SiViEs)

Tabla 6. Incidencia acumulada en ≥ 60 años por grupos de edad y sexo a 20.04.2022

Sexo	Incidencia acumulada en 14 días			Incidencia acumulada en 7 días		
	60-69 años	70-79 años	≥ 80 años	60-69 años	70-79 años	≥ 80 años
Mujeres	487,57	562,10	705,26	235,00	263,69	329,25
Hombres	395,46	609,57	775,80	183,44	278,93	369,97

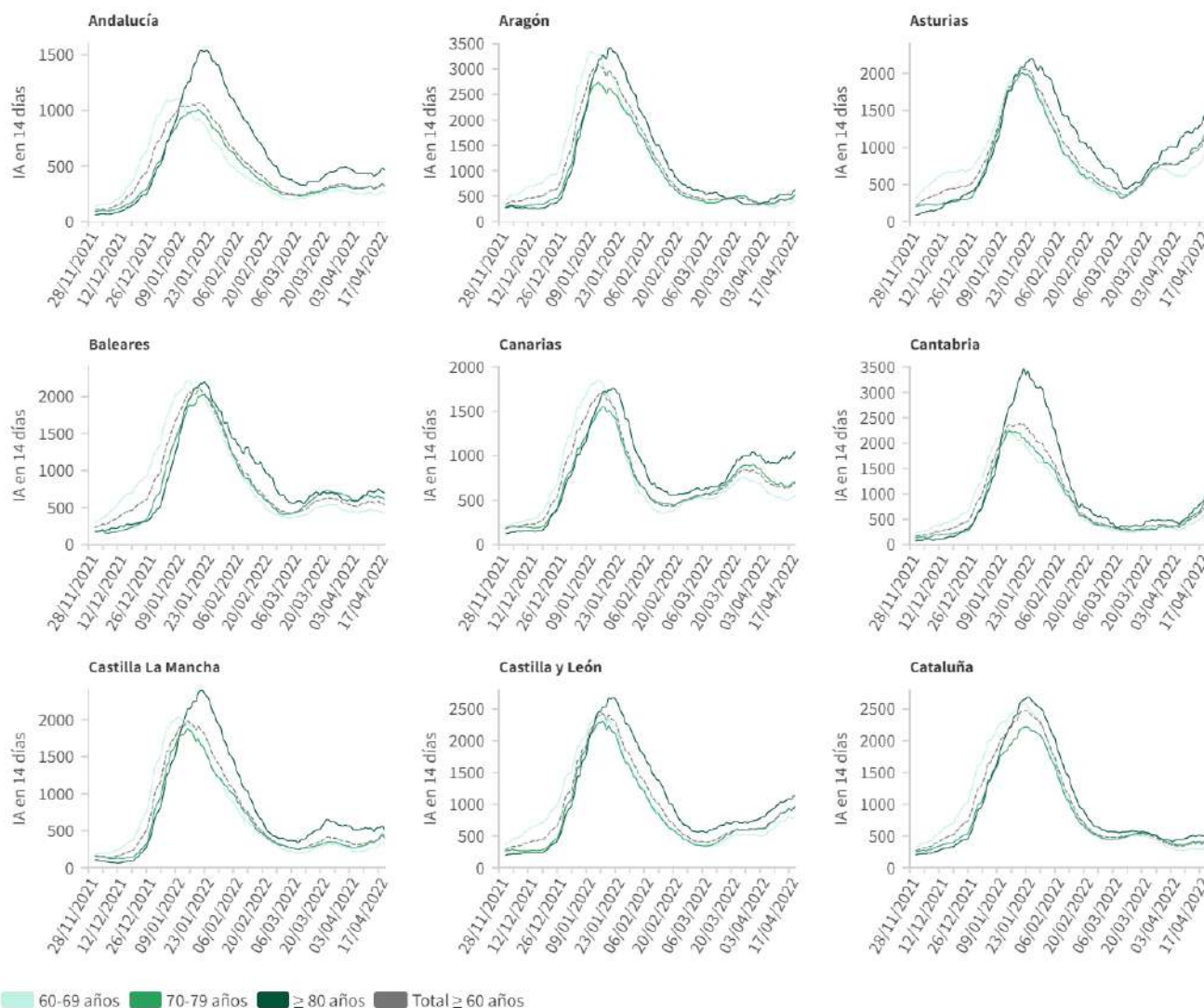
Fuente: Datos individualizados notificados por las CCAA a la Red Nacional de Vigilancia Epidemiológica (SiViEs)

Figura 7. Evolución de la incidencia acumulada en 14 días en ≥ 60 años por grupos de edad en España desde el 01.12.2021



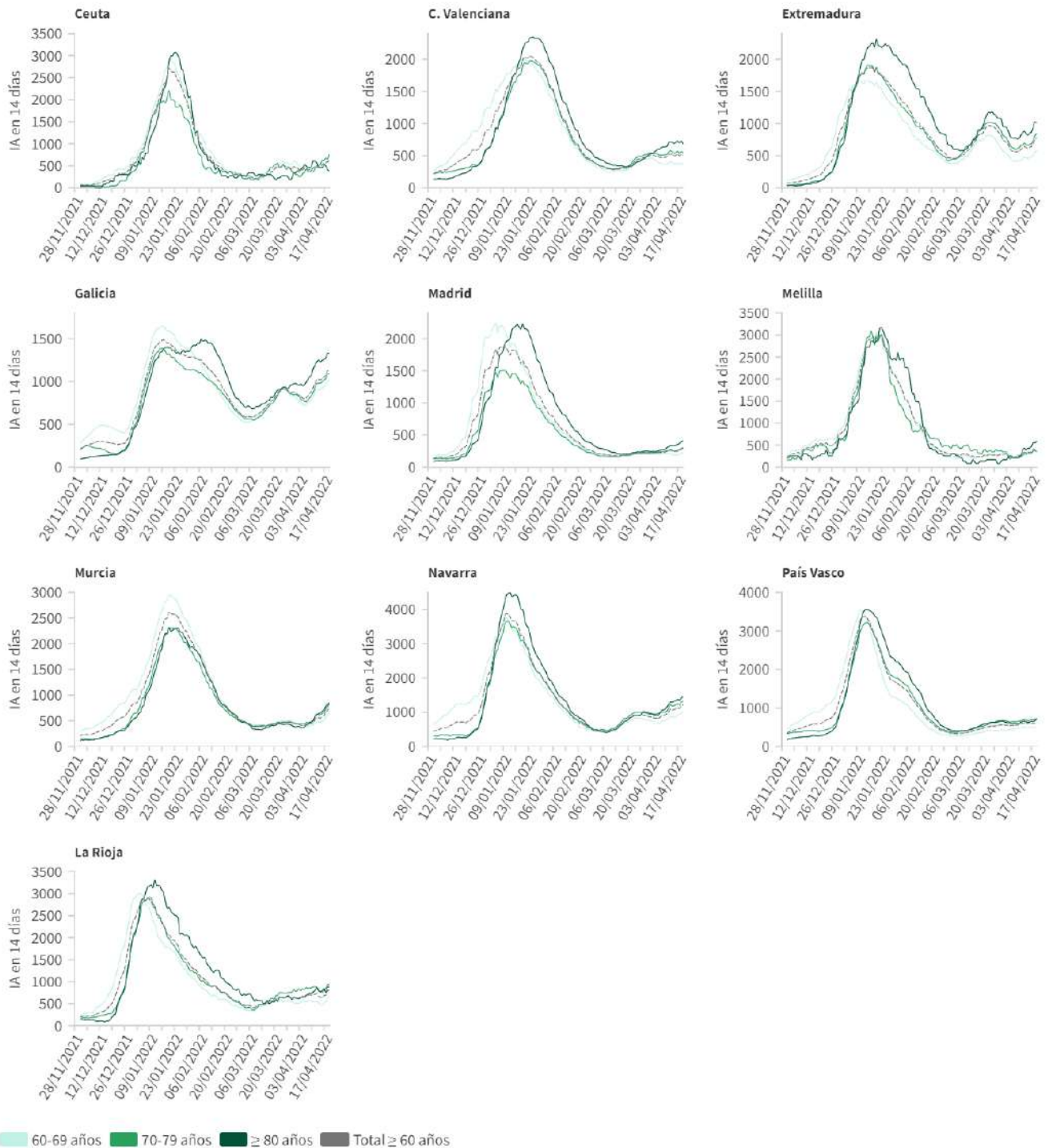
Fuente: Datos individualizados notificados por las CCAA a la Red Nacional de Vigilancia Epidemiológica (SiViEs)

Figura 8. Evolución de la incidencia acumulada en 14 días en ≥ 60 años por grupos de edad desde el 01.12.2021 por Comunidades Autónomas



Fuente: Datos individualizados notificados por las CCAA a la Red Nacional de Vigilancia Epidemiológica (SiViEs)

Figura 8 (cont.). Evolución de la incidencia acumulada en 14 días en ≥ 60 años por grupos de edad desde el 01.12.2021 por Comunidades Autónomas



Fuente: Datos individualizados notificados por las CCAA a la Red Nacional de Vigilancia Epidemiológica (SiViEs)

Evolución de la epidemia en centros residenciales

La información sobre la evolución de la epidemia en centros residenciales elaborada por el Instituto de Mayores y Servicios Sociales se puede consultar en: https://www.imserso.es/imserso_01/mas_informacion/serv_soc/sem_cr/index.htm

Situación de realización de pruebas diagnósticas y positividad en ≥ 60 años

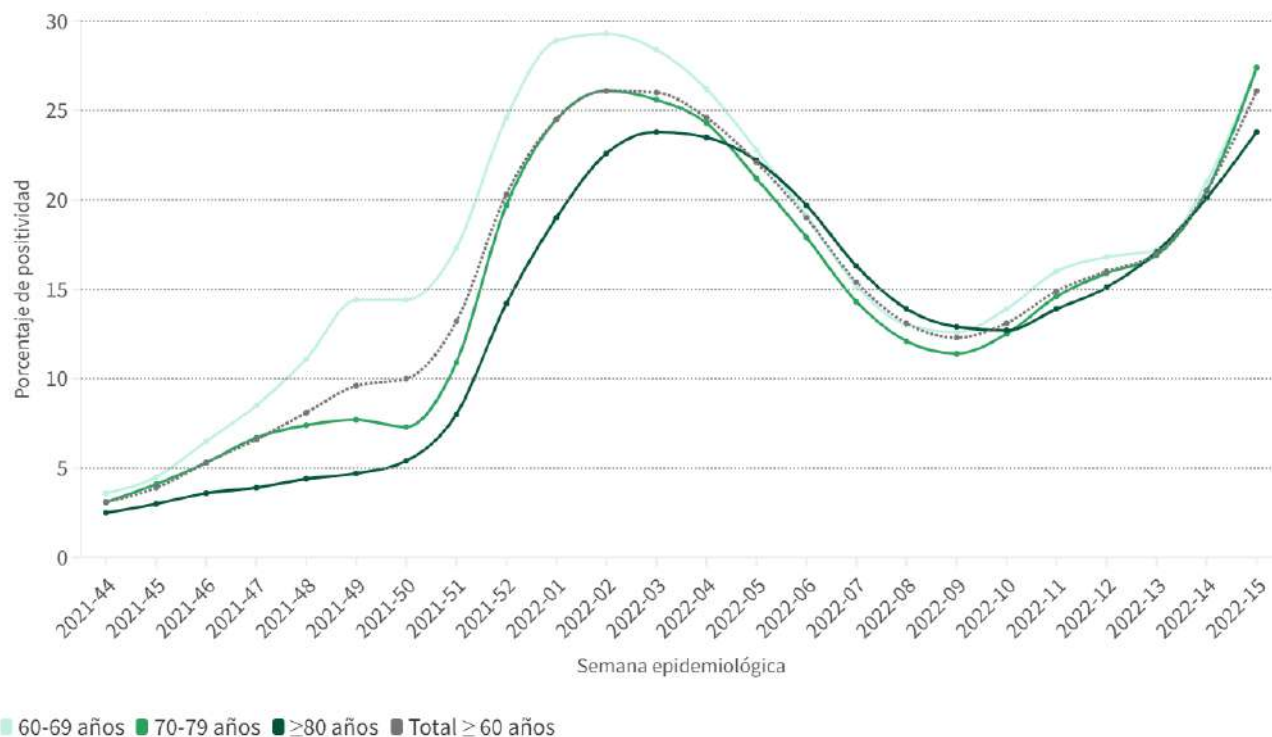
Tabla 7. Total de Pruebas diagnósticas realizadas en personas ≥ 60 años del 29.03.2022 al 04.04.2022

CCAA	PCR	Test de antígeno	Total de pruebas	Tasa por 100.000 hab.	Positividad
Andalucía	4.923	8.898	13.821	682,44	31,09%
Aragón	987	1.647	2.634	697,86	39,07%
Asturias	4.427	1.789	6.216	1.775,68	38,06%
Baleares	1.536	1.433	2.969	1.169,61	22,84%
Canarias	4.481	3.050	7.531	1.520,45	29,23%
Cantabria	1.528	1.267	2.795	1.596,39	27,08%
Castilla La Mancha	2.739	2.360	5.099	981,24	22,10%
Castilla y León	5.840	6.017	11.857	1.495,43	30,44%
Cataluña	16.131	9.528	25.659	1.322,15	16,74%
Ceuta	54	156	210	1.383,76	36,19%
C. Valenciana	6.105	3.962	10.067	762,56	29,52%
Extremadura	661	1.817	2.478	831,49	33,90%
Galicia	7.913	7.141	15.054	1.707,09	36,69%
Madrid	8.505	6.612	15.117	940,09	16,17%
Melilla	85	90	175	1.226,61	20,57%
Murcia	2.379	2.015	4.394	1.339,42	28,61%
Navarra	995	1.355	2.350	1.357,25	32,43%
País Vasco	5.248	2.503	7.751	1.174,50	25,82%
La Rioja	42	1.277	1.319	1.478,42	24,49%
ESPAÑA	74.579	62.917	137.496	1.116,21	26,62%

Fuente: Notificación de pruebas diagnósticas al Ministerio de Sanidad (SERLAB)

Puede acceder a los datos en abierto de las pruebas realizadas [aquí](#).

Figura 9. Evolución de la positividad en personas ≥ 60 años por grupos de edad desde la semana 44 de 2021



Fuente: Notificación de pruebas diagnósticas al Ministerio de Sanidad (SERLAB)

Brotos

Con el inicio de la nueva estrategia tras la fase aguda de la pandemia, las comunidades autónomas deben notificar de forma semanal los brotes vinculados a ámbitos vulnerables desde la semana 13 de 2022. Hasta la fecha se han notificado 748 brotes con un total de 10.341 casos.

En la última semana completa, desde el 11 al 17 de abril, se han notificado 172 brotes con un total de 2.174 casos.

Tabla 8. Brotes de COVID-19 en ámbitos vulnerables.

Ámbito	Brotos última semana *		Total de brotes notificados **				
	Nº de brotes	Nº de casos	Nº de brotes	Nº de casos	Nº de hospitalizados	Nº de UCI	N de fallecidos
Centros de día	6	38	62	504	10	0	1
Centros penitenciarios	1	24	4	48	0	0	0
Centros sanitarios asistenciales	10	119	78	707	154	1	1
Centros sociosanitarios	145	1.911	578	8.881	306	2	50
Otras instituciones cerradas	10	82	26	201	5	0	0
Total	172	2.174	748	10.341	475	3	52

* En la semana del 11 al 17 de abril de 2022, han notificado brotes Andalucía, Aragón, Asturias, Baleares, Castilla y León, Canarias, Cantabria, Castilla - La Mancha, Cataluña, Ceuta, Comunidad Valenciana. Extremadura, Comunidad de Madrid, Melilla, Murcia, Navarra, País Vasco y La Rioja.

** A partir del presente informe se analizan únicamente los brotes en ámbitos vulnerables detectados a partir del 28 de marzo de 2022, tal y como se recoge en la Estrategia de vigilancia y control frente a COVID-19 tras la fase aguda de la pandemia. Por tanto, los datos mostrados en este informe pudieran presentar aparentes discrepancias con los presentados hasta ahora, especialmente en lo referente a la gravedad de los casos.