

## Actualización nº 594. Enfermedad por el coronavirus (COVID-19). 29.04.2022

(Datos consolidados a las 10:00 horas del 29.04.2022)

### SITUACIÓN EN ESPAÑA

Este informe se realiza con los datos notificados por las CCAA a la Red Nacional de Vigilancia Epidemiológica (al sistema SiViEs), con los datos asistenciales de los hospitales y los datos de pruebas diagnósticas (sistema SERLAB) notificados al Ministerio de Sanidad. El análisis de casos individualizados incluye los casos notificados con una prueba diagnóstica positiva de infección activa (en la primera onda se incluyeron también aquellos casos con diagnóstico por test de anticuerpos si el caso requirió hospitalización, ingreso en UCI o falleció con diagnóstico clínico de COVID-19). Cualquier actualización que realicen las CCAA quedará reflejada en los informes diarios. En España hasta la fecha se han notificado 11.896.152 casos confirmados de COVID-19 y 104.456 fallecidos. Los datos se pueden obtener [aquí](#).

La Estrategia de vigilancia y control frente a COVID-19 tras la fase aguda de la pandemia, vigente desde el 28 de marzo de 2022, indica la necesidad de realizar una PDIA en situaciones específicas que incluyen fundamentalmente personas con criterios de vulnerabilidad o relacionadas con ámbitos vulnerables y las que precisan ingreso hospitalario. Los casos notificados representan por tanto a estos grupos y no al total de infecciones por SARS-CoV-2 con lo que la evolución de los indicadores de seguimiento de la pandemia se debe adaptar a esta circunstancia y los datos de este informe no se deben comparar con los de informes previos a la entrada en vigor de la nueva estrategia.

### Indicadores de evolución de la epidemia

Tabla 1. Casos de COVID-19 confirmados notificados hasta el 27.04.2022.

Comunidad Autónoma	Casos notificados Totales*	Casos nuevos notificados**	Casos diagnosticados en ≥ 60 años					
			Casos notificados totales	Casos nuevos notificados**	Últimos 14 días		Últimos 7 días	
					Nº	IA***	Nº	IA***
Andalucía	1.445.042	9.479	251.440	3.871	8.150	402,42	4.125	203,68
Aragón	416.624	1.764	99.684	897	2.468	653,88	1.523	403,51
Asturias	220.365	2.484	55.883	1.275	4.488	1.282,05	2.435	695,59
Baleares	282.058	1.236	39.194	495	1.393	548,76	724	285,21
Canarias	352.983	2.481	56.102	971	3.644	735,70	1.778	358,96
Cantabria	135.700	1.159	27.279	667	1.900	1.085,20	1.152	657,97
Castilla La Mancha	503.136	2.784	99.601	1.306	3.515	676,42	1.993	383,53
Castilla y León	716.456	6.093	169.494	3.324	9.234	1.164,61	5.504	694,18
Cataluña	2.404.756	7.292	430.101	3.024	8.420	433,86	4.592	236,62
Ceuta	20.595	182	2.408	50	145	955,46	90	593,04
C. Valenciana	1.390.766	4.280	221.350	2.019	7.317	554,25	3.952	299,36
Extremadura	261.981	2.009	59.161	1.333	3.370	1.130,80	2.198	737,53
Galicia	619.950	5.426	128.577	2.761	10.577	1.199,41	5.608	635,94
Madrid	1.668.621	6.717	288.032	2.697	6.374	396,38	3.857	239,86
Melilla	21.073	105	3.128	34	69	483,63	37	259,34
Murcia	410.726	3.934	59.595	1.734	4.030	1.228,46	2.634	802,92
Navarra	240.920	2.027	41.976	945	2.494	1.440,42	1.444	833,99
País Vasco	688.494	2.672	131.332	1.541	4.711	713,85	2.808	425,49
La Rioja	95.906	571	20.813	340	1.024	1.147,76	620	694,93
<b>ESPAÑA</b>	<b>11.896.152</b>	<b>62.695</b>	<b>2.185.150</b>	<b>29.284</b>	<b>83.323</b>	<b>676,43</b>	<b>47.074</b>	<b>382,15</b>

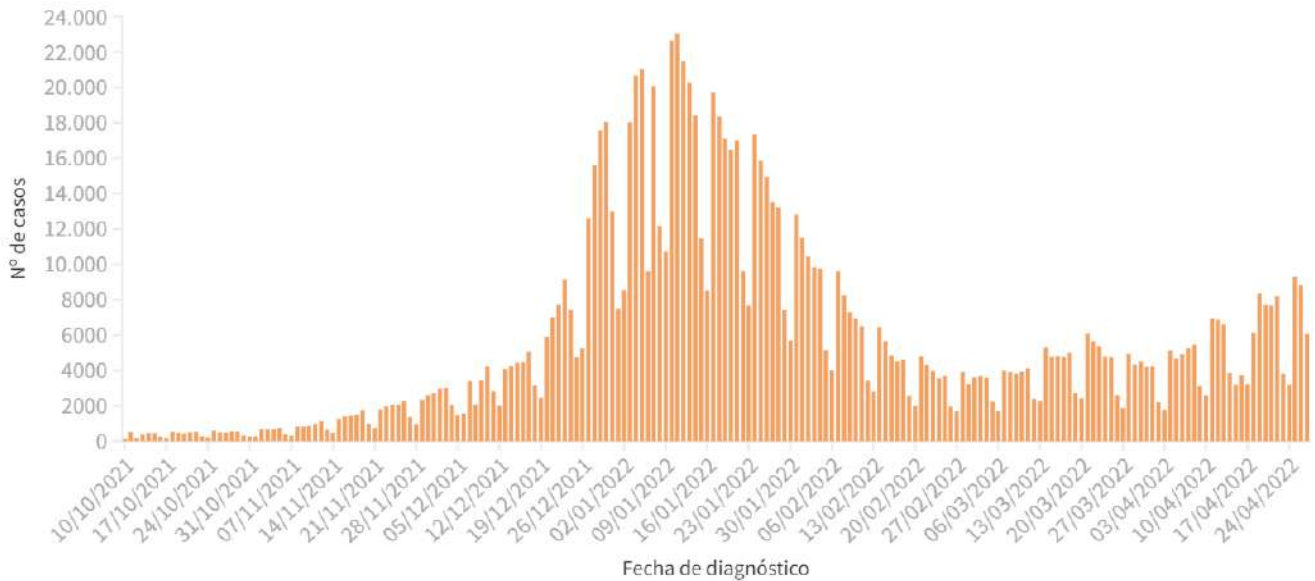
Fuente: Datos individualizados notificados por las CCAA a la Red Nacional de Vigilancia Epidemiológica (SiViEs)

\* Los datos de casos totales no son comparables entre CCAA, debido a diferencias en el diagnóstico y la notificación de casos.

\*\* Los casos nuevos desde la última actualización corresponden a los diagnosticados de varios días previos, no solo desde el último informe.

\*\*\* IA: Incidencia acumulada (casos en ≥ 60 años / 100.000 habitantes de ≥ 60 años según cifras oficiales de población del INE del padrón municipal a 01.01.2021).

**Figura 1.** Evolución de los casos diarios confirmados de COVID-19 y notificados en España en ≥ 60 años desde el 10.10.2021.



Fuente: Datos individualizados notificados por las CCAA a la Red Nacional de Vigilancia Epidemiológica (SIVIEs)

### Vigilancia de Infección Respiratoria Aguda

La evolución de casos leves en población general se valora mediante la información derivada del componente sindrómico del Sistema de Vigilancia de Infección Respiratoria Aguda (IRAs), obtenida de la extracción automática de los registros de Atención Primaria de los Servicios de Salud de las CCAA de los pacientes con sintomatología compatible. Dicha información se presenta en la tabla 2 y la figura 2. El informe completo de Vigilancia de Infección Respiratoria Aguda se puede consultar [aquí](#).

**Tabla 2.** Incidencia semanal de IRAs en las cuatro últimas semanas epidemiológicas, por grupos de edad en España

Grupo de edad	Semana 13/2022	Semana 14/2022	Semana 15/2022	Semana 16/2022
0-4 años	2198,4	2192,5	1888,9	1962,8
5-14 años	743,8	746,8	641,2	742,9
15-44 años	484,1	488,9	435,6	751,2
45-64 años	376,3	416,4	380,3	653,0
≥ 65 años	446,1	498,7	517,4	830,6
<b>Total</b>	<b>543,4</b>	<b>567,0</b>	<b>515,7</b>	<b>785,9</b>

Fuente: Sistema de Vigilancia de Infección Respiratoria Aguda (IRAs). Los datos corresponden a la información proporcionada por las CCAA de Andalucía, Baleares, Cantabria, Castilla y León, Castilla La Mancha, Cataluña, Comunidad Valenciana, Extremadura, Galicia, Comunidad de Madrid, Murcia, La Rioja, Ceuta y Melilla.

**Figura 2.** Evolución de las tasas de incidencia semanal de IRAs (a) y COVID-19 (b) por grupo de edad en España

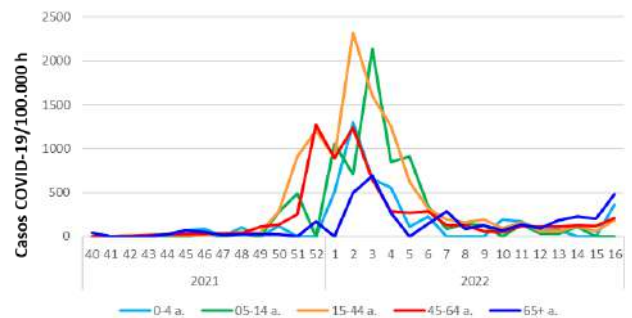
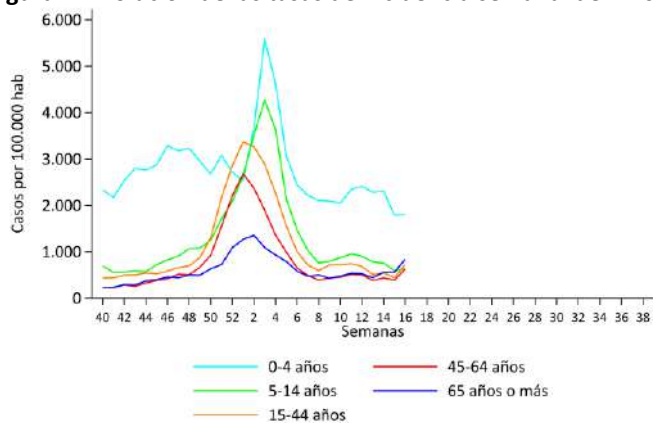


Fig. 2a. Los datos corresponden a la información proporcionada por las CCAA de Andalucía, Baleares, Cantabria, Castilla y León, Castilla La Mancha, Cataluña, Comunidad Valenciana, Extremadura, Galicia, Comunidad de Madrid, Murcia, La Rioja, Ceuta y Melilla.

Fig. 2b. Los datos corresponden a la información proporcionada por las CCAA de Andalucía, Castilla y León, Cataluña y Extremadura.

Fuente: Sistema de Vigilancia de Infección Respiratoria Aguda (IRAs).

## Indicadores de evolución de gravedad

La información para valorar la evolución de la gravedad se obtiene de: la capacidad asistencial y actividad Covid-19 en hospitales españoles notificada diariamente desde los hospitales al Ministerio de Sanidad y los casos notificados por las CCAA a la Red Nacional de Vigilancia Epidemiológica (al sistema SiViEs).

### A) Situación capacidad asistencial y actividad Covid-19 en hospitales españoles

En la siguiente tabla se muestran los indicadores de utilización de servicios asistenciales que hacen referencia a los pacientes con infección por SARS-CoV-2 (PDIA positiva) ingresados en los hospitales de todo el territorio. Puede acceder a los datos en abierto de la capacidad asistencial [aquí](#).

**Tabla 3.** Indicadores de gravedad de la situación de capacidad asistencial\*

Comunidad Autónoma	Total de pacientes COVID ingresados		Tasa de ocupación por 100.000 hab.		% Camas ocupadas COVID		Tasa de nuevos ingresos por 100.000 hab. en 7 días	
	Total**	UCI	Total**	UCI	Total**	UCI	Total**	UCI
Andalucía	630	43	7,44	0,51	3,52%	2,36%	9,86	0,63
Aragón	163	12	12,29	0,90	3,92%	5,85%	12,14	0,30
Asturias	413	10	40,82	0,99	11,76%	3,51%	24,91	1,28
Baleares	135	11	11,51	0,94	3,86%	3,33%	10,32	0,43
Canarias	310	14	14,27	0,64	5,54%	2,90%	7,73	0,37
Cantabria	104	10	17,79	1,71	7,07%	8,47%	25,49	1,20
Castilla La Mancha	255	13	12,44	0,63	5,16%	3,70%	11,08	0,29
Castilla y León	575	26	24,13	1,09	8,40%	6,09%	23,88	1,30
Cataluña	1.097	61	14,13	0,79	4,41%	5,13%	9,53	0,54
Ceuta	5	1	5,99	1,20	2,58%	5,88%	1,20	0,00
C. Valenciana	591	28	11,68	0,55	5,31%	3,66%	10,62	0,30
Extremadura	100	4	9,44	0,38	3,30%	2,20%	7,08	0,19
Galicia	684	14	25,37	0,52	8,09%	1,88%	19,22	0,85
Madrid	630	43	9,33	0,64	3,75%	4,09%	8,29	0,44
Melilla	11	1	12,75	1,16	6,04%	5,88%	3,48	0,00
Murcia	239	6	15,74	0,40	5,86%	1,30%	22,00	0,33
Navarra	73	3	11,03	0,45	4,20%	2,86%	6,80	0,00
País Vasco	320	28	14,45	1,26	6,31%	7,29%	14,18	0,68
La Rioja	27	1	8,44	0,31	3,73%	1,89%	6,88	0,31
<b>Total general</b>	<b>6.362</b>	<b>329</b>	<b>13,43</b>	<b>0,69</b>	<b>5,12%</b>	<b>3,66%</b>	<b>11,88</b>	<b>0,55</b>

Fuente: Notificación de los hospitales al Ministerio de Sanidad

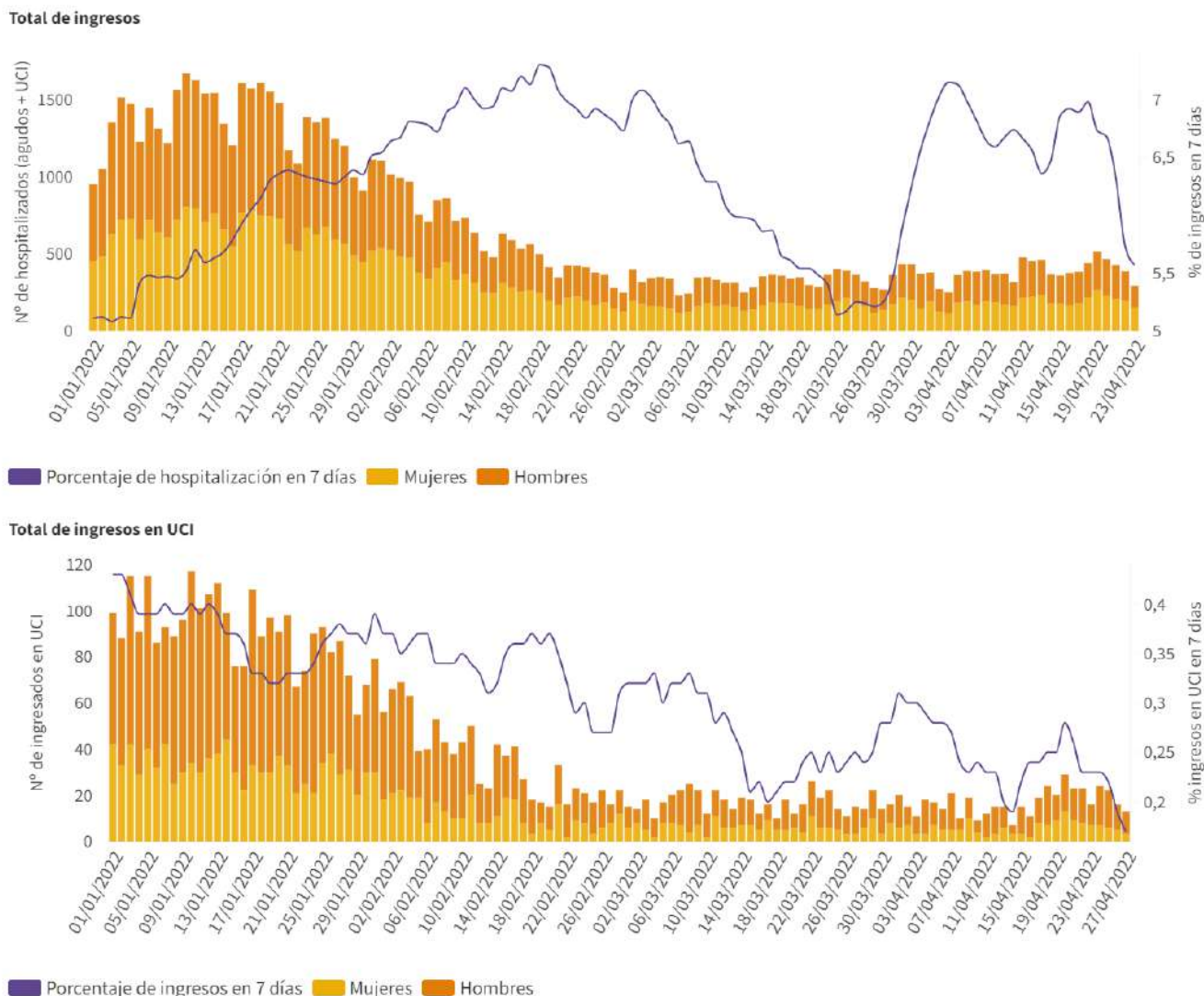
\* El total de pacientes, la tasa de ocupación por 100.000 habitantes y el porcentaje de camas ocupadas está calculada en base a los datos hospitalarios del día 27.04.2022 con los últimos datos disponibles a las 15:00 del día 28 de Abril de 2022

\*\* Total: incluye hospitalizados en unidades de agudo y en UCI

### B) Análisis de gravedad de los casos notificados a SiViEs de COVID-19

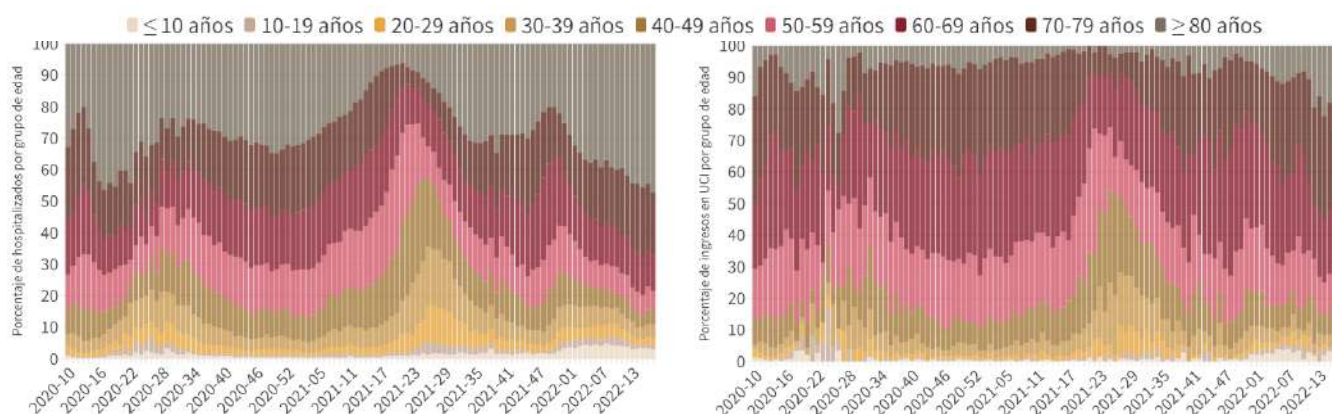
La [Estrategia de vigilancia y control frente a COVID-19 tras la fase aguda de la pandemia](#) indica la realización de una PDIA a cualquier persona con un cuadro de infección respiratoria aguda de vías bajas que requiera ingreso hospitalario, por lo que se deben notificar todos los casos de COVID-19 que precisan ingreso hospitalario.

**Figura 3.** Evolución de los casos que han requerido hospitalización por fecha de ingreso (fecha de diagnóstico en caso de no disponer de la fecha de ingreso) por sexo desde el 01.01.2022 y porcentaje de hospitalización en  $\geq 60$  años respecto al total de casos confirmados en  $\geq 60$  años.



Fuente: Datos individualizados notificados por las CCAA a la Red Nacional de Vigilancia Epidemiológica (SiViEs)

**Figura 4.** Distribución por grupo de edad del total de casos hospitalizados (a la izquierda) y en UCI (a la derecha) por semana de ingreso desde la semana 10 de 2020 hasta la última semana completa



Fuente: Datos individualizados notificados por las CCAA a la Red Nacional de Vigilancia Epidemiológica (SiViEs)

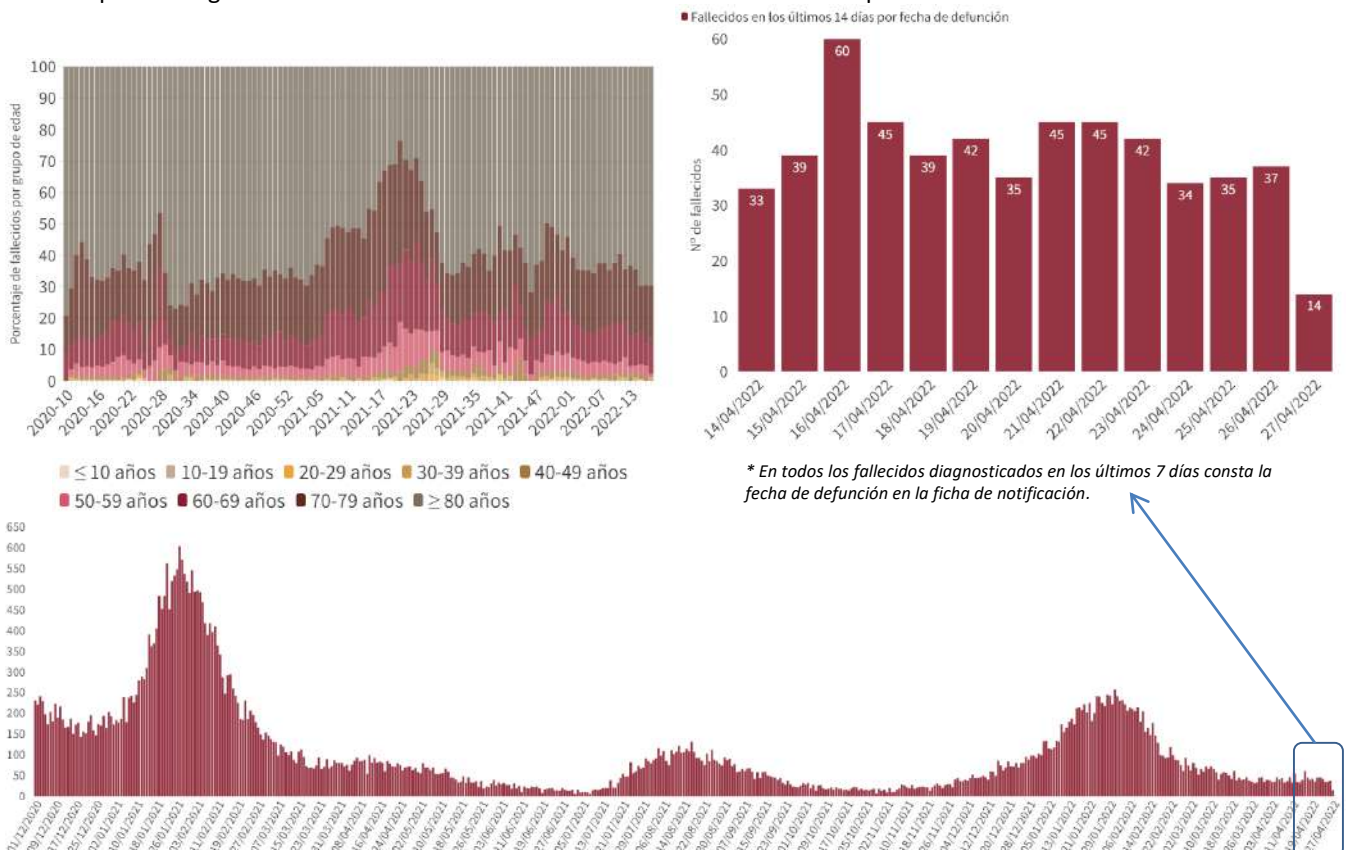
Tabla 4. Casos de COVID-19 fallecidos a 27.04.2022

CCAA	Fallecidos totales	Con fecha de defunción en los últimos 7 días *	Tasa de mortalidad global de la pandemia por 100.000 habitantes	Tasa semanal de mortalidad por millón de habitantes **	Letalidad global de la pandemia en ≥ 60 años
Andalucía	13.447	30	158,87	20,74	4,9%
Aragón	4.696	14	353,24	29,14	4,5%
Asturias	2.710	39	266,00	59,99	4,7%
Baleares	1.341	4	114,46	11,82	3,2%
Canarias	1.709	14	78,54	34,32	2,7%
Cantabria	809	8	138,79	22,85	2,9%
Castilla La Mancha	7.205	10	352,28	19,24	6,9%
Castilla y León	8.487	23	354,38	21,44	4,8%
Cataluña	18.981	12	243,96	12,88	4,2%
Ceuta	148	0	175,77	0,00	5,5%
C. Valenciana	9.256	30	183,02	12,88	3,9%
Extremadura	2.319	11	217,95	26,84	3,7%
Galicia	3.326	19	123,10	41,96	2,5%
Madrid	18.542	10	273,49	6,84	6,1%
Melilla	155	1	178,01	0,00	4,2%
Murcia	2.250	9	148,88	30,48	3,5%
Navarra	1.544	6	233,52	34,65	3,6%
País Vasco	6.611	9	297,73	62,13	4,8%
La Rioja	920	3	287,58	22,42	4,2%
<b>ESPAÑA</b>	<b>104.456</b>	<b>252</b>	<b>220,14</b>	<b>22,89</b>	<b>4,5%</b>

Fuente: Datos individualizados notificados por las CCAA a la Red Nacional de Vigilancia Epidemiológica (SiViEs)

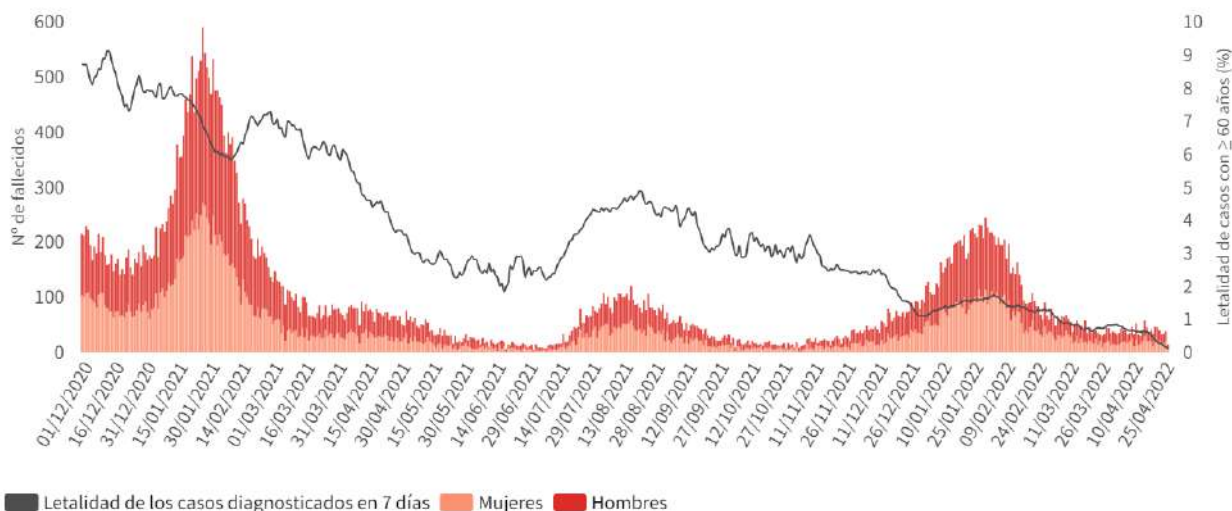
\* Los datos de fallecidos en los últimos 7 días no son comparables entre CCAA, debido fundamentalmente a retrasos en la notificación de fallecidos en algunas CCAA. \*\* Tasa semanal: Nº de casos fallecidos entre el 7 y el 13 de abril / 1.000.000 habitantes según cifras oficiales de población del INE de 2021

Figura 5. Fallecidos diarios por COVID-19 por fecha de defunción en España y distribución de fallecidos por grupo de edad y semana epidemiológica desde la semana 10 de 2020 hasta la última semana completa



Fuente: Datos individualizados notificados por las CCAA a la Red Nacional de Vigilancia Epidemiológica (SiViEs)

**Figura 6.** Evolución de casos fallecidos  $\geq 60$  años por fecha de defunción y sexo desde el 01.01.2022 y letalidad en  $\geq 60$  años



Fuente: Datos individualizados notificados por las CCAA a la Red Nacional de Vigilancia Epidemiológica (SiViEs)

## Indicadores de evolución de la incidencia acumulada de casos en $\geq 60$ años por CCAA y grupos de edad

**Tabla 5.** Incidencia acumulada en  $\geq 60$  años por grupos de edad en España y por Comunidades Autónomas a 27.04.2022

CCAA	Incidencia acumulada en 14 días			Incidencia acumulada en 7 días		
	60-69 años	70-79 años	$\geq 80$ años	60-69 años	70-79 años	$\geq 80$ años
Andalucía	317,74	404,75	590,37	164,32	209,38	283,93
Aragón	531,04	676,80	827,74	314,76	428,86	518,36
Asturias	1.037,19	1.323,57	1.659,40	549,53	736,01	900,39
Baleares	441,22	632,94	669,01	234,66	336,59	322,70
Canarias	614,39	754,26	1.020,82	310,68	383,45	443,46
Cantabria	939,64	1.240,99	1.158,48	577,66	759,19	678,02
Castilla La Mancha	510,65	703,96	925,77	283,79	391,51	543,57
Castilla y León	902,82	1.200,62	1.514,66	525,25	719,16	918,10
Cataluña	333,43	466,82	577,30	181,82	262,11	304,34
Ceuta	923,34	1.068,03	871,87	583,16	534,01	720,24
C. Valenciana	418,20	619,03	738,96	233,21	336,71	380,28
Extremadura	851,80	1.306,78	1.401,00	546,50	868,26	910,32
Galicia	1.078,89	1.183,58	1.398,67	559,83	629,30	757,61
Madrid	316,96	417,19	522,14	192,77	260,20	302,97
Melilla	464,60	293,72	853,61	256,76	160,21	426,80
Murcia	1.107,01	1.371,19	1.282,94	731,69	903,76	810,35
Navarra	1.244,69	1.609,82	1.567,72	703,69	928,74	943,56
País Vasco	619,27	768,14	809,64	377,18	458,66	467,05
La Rioja	1.088,58	1.342,97	1.003,15	665,53	829,17	575,80
<b>ESPAÑA</b>	<b>543,70</b>	<b>712,73</b>	<b>880,57</b>	<b>307,03</b>	<b>408,56</b>	<b>489,59</b>

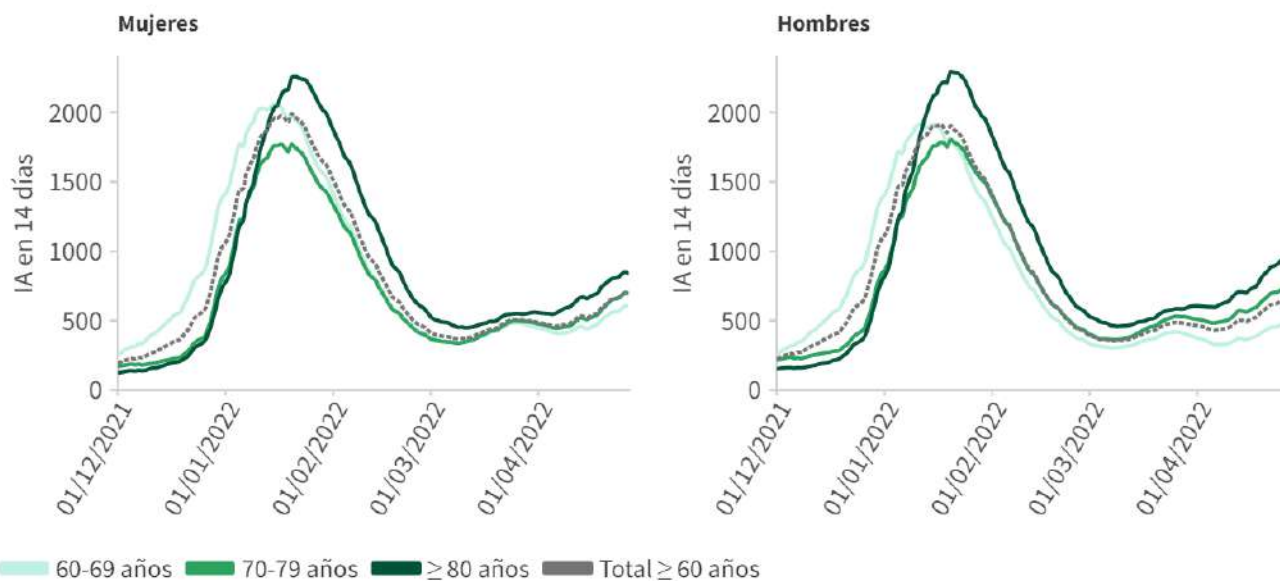
Fuente: Datos individualizados notificados por las CCAA a la Red Nacional de Vigilancia Epidemiológica (SiViEs)

**Tabla 6.** Incidencia acumulada en  $\geq 60$  años por grupos de edad y sexo a 27.04.2022

Sexo	Incidencia acumulada en 14 días			Incidencia acumulada en 7 días		
	60-69 años	70-79 años	$\geq 80$ años	60-69 años	70-79 años	$\geq 80$ años
Mujeres	608,35	697,89	838,51	343,32	402,11	463,10
Hombres	473,68	730,51	952,63	267,65	416,28	534,94

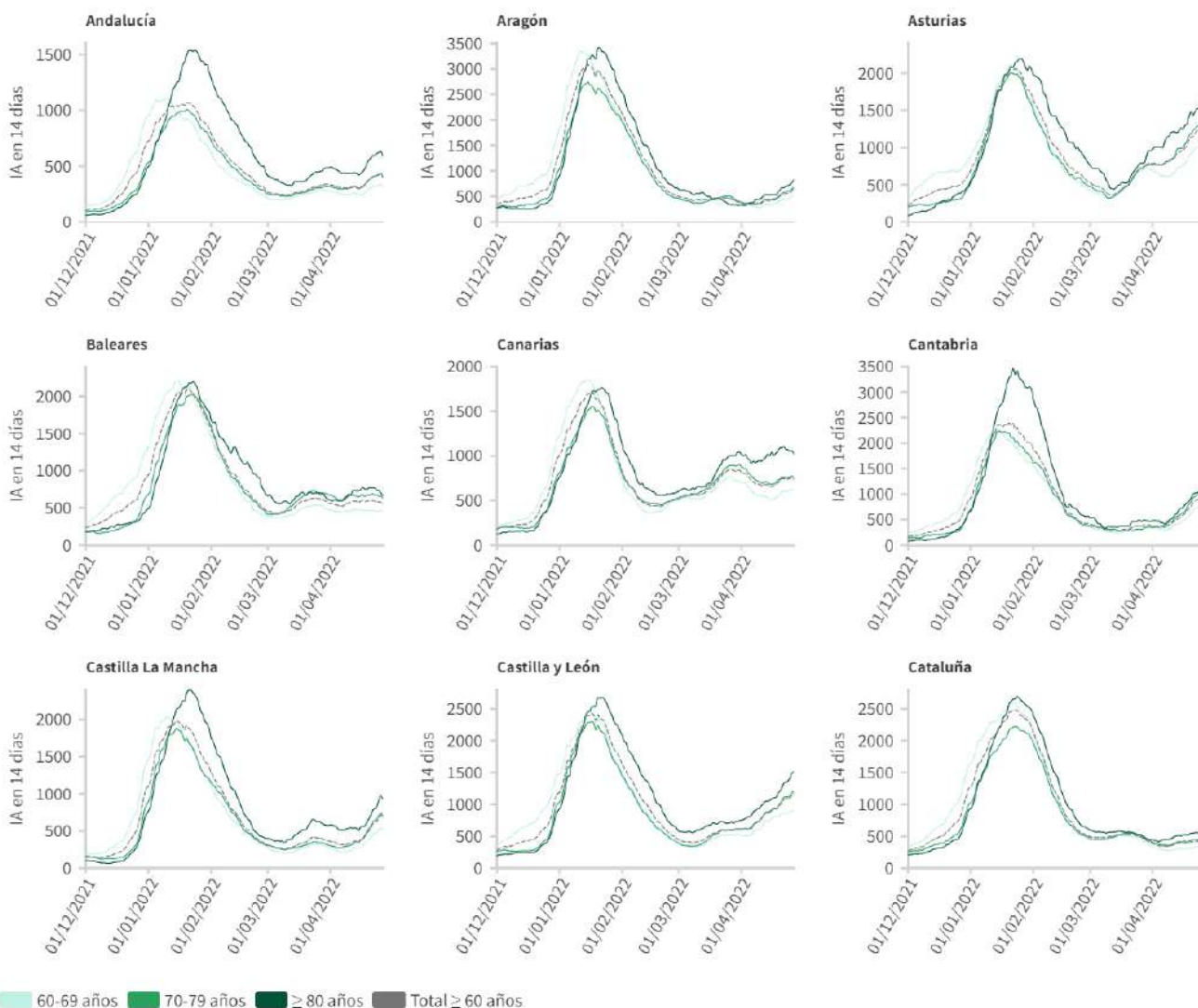
Fuente: Datos individualizados notificados por las CCAA a la Red Nacional de Vigilancia Epidemiológica (SiViEs)

**Figura 7.** Evolución de la incidencia acumulada en 14 días en  $\geq 60$  años por grupos de edad en España desde el 01.12.2021



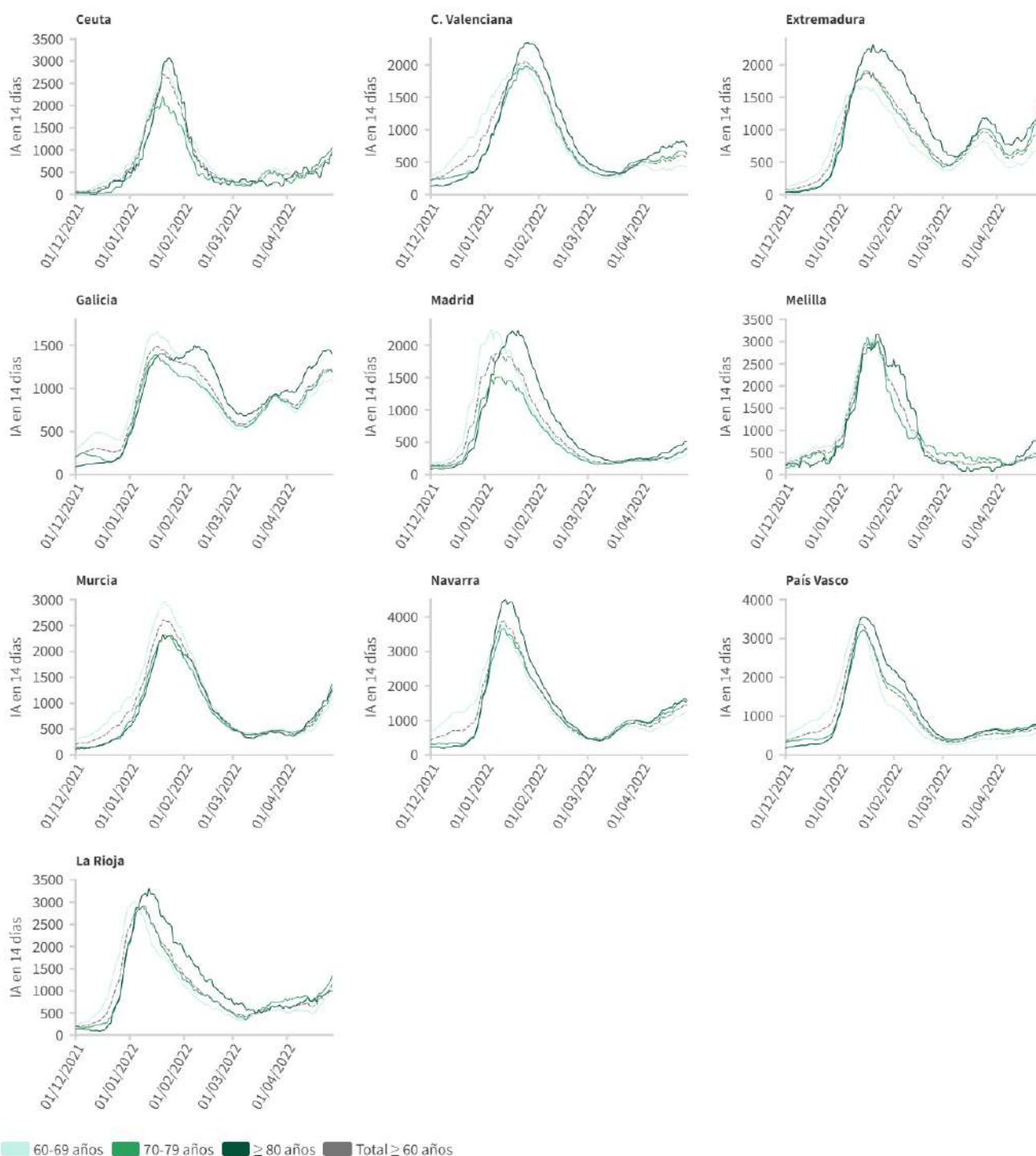
Fuente: Datos individualizados notificados por las CCAA a la Red Nacional de Vigilancia Epidemiológica (SiViEs)

**Figura 8.** Evolución de la incidencia acumulada en 14 días en  $\geq 60$  años por grupos de edad desde el 01.12.2021 por Comunidades Autónomas



Fuente: Datos individualizados notificados por las CCAA a la Red Nacional de Vigilancia Epidemiológica (SiViEs)

**Figura 8 (cont.).** Evolución de la incidencia acumulada en 14 días en  $\geq 60$  años por grupos de edad desde el 01.12.2021 por Comunidades Autónomas



Fuente: Datos individualizados notificados por las CCAA a la Red Nacional de Vigilancia Epidemiológica (SiViEs)

## Evolución de la epidemia en centros residenciales

La información sobre la evolución de la epidemia en centros residenciales elaborada por el Instituto de Mayores y Servicios Sociales se puede consultar [aquí](#).



## Situación de realización de pruebas diagnósticas y positividad en $\geq 60$ años

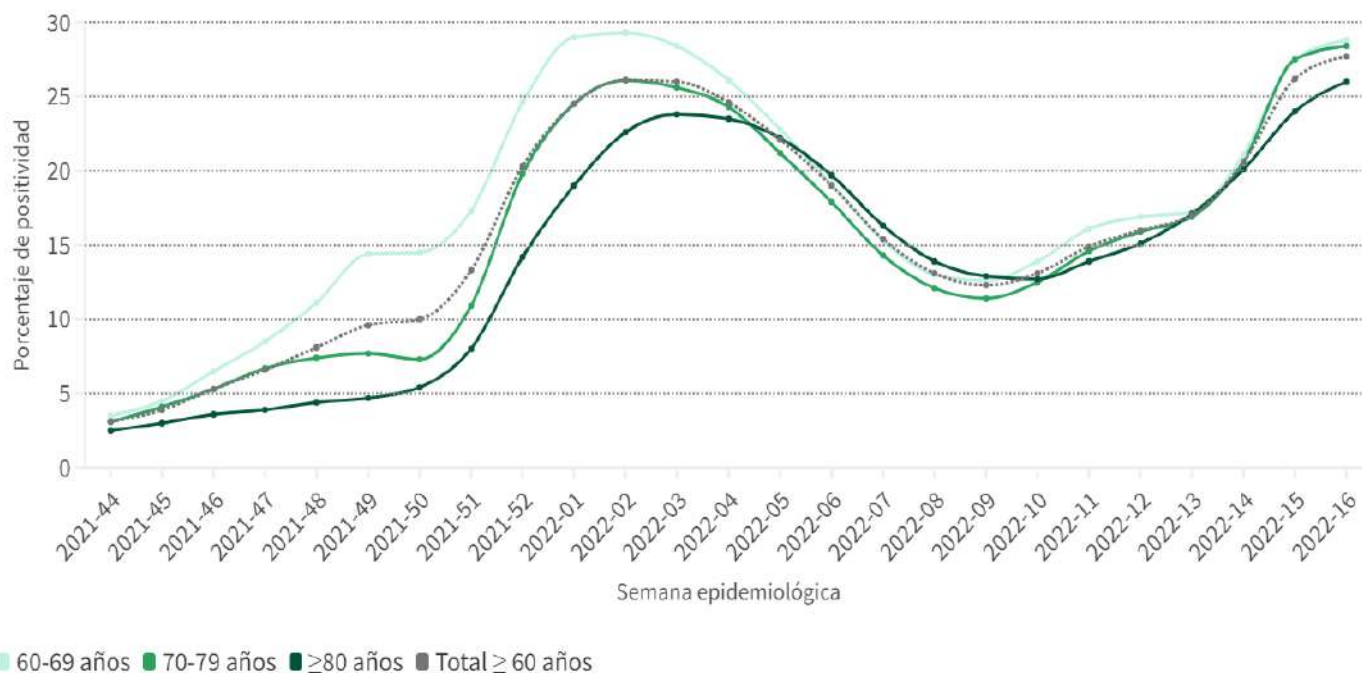
Tabla 7. Total de Pruebas diagnósticas realizadas en personas  $\geq 60$  años del 19.04.2022 al 25.04.2022

CCAA	PCR	Test de antígeno	Total de pruebas	Tasa por 100.000 hab.	Positividad
Andalucía	6.607	12.777	19.384	957,13	32,93%
Aragón	1.210	2.555	3.765	997,51	44,67%
Asturias	5.827	2.579	8.406	2.401,28	36,99%
Baleares	2.381	1.866	4.247	1.673,06	21,10%
Canarias	5.140	3.605	8.745	1.765,55	28,67%
Cantabria	1.602	1.898	3.500	1.999,05	31,77%
Castilla La Mancha	3.894	3.930	7.824	1.505,64	30,21%
Castilla y León	8.676	8.305	16.981	2.141,68	32,90%
Cataluña	25.387	13.810	39.197	2.019,74	16,59%
Ceuta	42	210	252	1.660,52	38,10%
C. Valenciana	8.489	5.566	14.055	1.064,64	32,11%
Extremadura	1.027	2.962	3.989	1.338,50	36,58%
Galicia	9.281	8.917	18.198	2.063,62	38,20%
Madrid	11.635	10.231	21.866	1.359,79	20,15%
Melilla	99	108	207	1.450,90	14,98%
Murcia	3.374	3.315	6.689	2.039,00	33,29%
Navarra	1.462	2.280	3.742	2.161,21	29,82%
País Vasco	7.444	3.813	11.257	1.705,76	25,66%
La Rioja	65	2.131	2.196	2.461,41	28,73%
<b>ESPAÑA</b>	<b>103.642</b>	<b>90.858</b>	<b>194.500</b>	<b>1.578,98</b>	<b>28,00%</b>

Fuente: Notificación de pruebas diagnósticas al Ministerio de Sanidad (SERLAB)

Puede acceder a los datos en abierto de las pruebas realizadas [aquí](#).

Figura 9. Evolución de la positividad en personas  $\geq 60$  años por grupos de edad desde la semana 44 de 2021



Fuente: Notificación de pruebas diagnósticas al Ministerio de Sanidad (SERLAB)

## Brotos

Con el inicio de la nueva estrategia, las comunidades autónomas deben notificar de forma semanal los brotes asociados a ámbitos vulnerables desde la semana 13 de 2022. Hasta la fecha se han notificado 1.088 brotes con un total de 15.415 casos.

Se han notificado 217 brotes, con 2.426 casos vinculados, cuyo primer caso fue diagnosticado durante la primera semana completa (del 18 al 24 de abril).

**Tabla 8.** Brotes de COVID-19 en ámbitos vulnerables.

Ámbito	Brotos última semana*		Total de brotes notificados				
	Nº de brotes	Nº de casos	Nº de brotes	Nº de casos	Nº de hospitalizados	Nº de UCI	N de fallecidos
Centros de día	13	65	84	626	13	0	3
Centros penitenciarios	1	26	7	106	0	0	0
Centros sanitarios asistenciales	18	116	106	936	199	1	3
Centros sociosanitarios	178	2.116	857	13.433	435	2	77
Otras instituciones cerradas	7	103	34	314	7	0	0
<b>Total</b>	<b>217</b>	<b>2.426</b>	<b>1.088</b>	<b>15.415</b>	<b>654</b>	<b>3</b>	<b>83</b>

\* En la semana del 18 al 24 de abril de 2022, han notificado brotes Andalucía, Aragón, Asturias, Baleares, Canarias, Cantabria, Castilla La Mancha, Castilla y León, Cataluña, Ceuta, Comunidad Valenciana. Extremadura, Comunidad de Madrid, Melilla, Murcia, Navarra, País Vasco y La Rioja.