

Actualización nº 597. Enfermedad por el coronavirus (COVID-19). 10.05.2022

(Datos consolidados a las 10:00 horas del 10.05.2022)

SITUACIÓN EN ESPAÑA

Este informe se realiza con los datos notificados por las CCAA a la Red Nacional de Vigilancia Epidemiológica (al sistema SiViEs), con los datos asistenciales de los hospitales y los datos de pruebas diagnósticas (sistema SERLAB) notificados al Ministerio de Sanidad. El análisis de casos individualizados incluye los casos notificados con una prueba diagnóstica positiva de infección activa (en la primera onda se incluyeron también aquellos casos con diagnóstico por test de anticuerpos si el caso requirió hospitalización, ingreso en UCI o falleció con diagnóstico clínico de COVID-19). Cualquier actualización que realicen las CCAA quedará reflejada en los informes diarios. En España hasta la fecha se han notificado 12.058.888 casos confirmados de COVID-19 y 105.123 fallecidos. Los datos se pueden obtener [aquí](#).

La Estrategia de vigilancia y control frente a COVID-19 tras la fase aguda de la pandemia, vigente desde el 28 de marzo de 2022, indica la necesidad de realizar una PDIA en situaciones específicas que incluyen fundamentalmente personas con criterios de vulnerabilidad o relacionadas con ámbitos vulnerables y las que precisan ingreso hospitalario. Los casos notificados representan por tanto a estos grupos y no al total de infecciones por SARS-CoV-2 con lo que la evolución de los indicadores de seguimiento de la pandemia se debe adaptar a esta circunstancia y los datos de este informe no se deben comparar con los de informes previos a la entrada en vigor de la nueva estrategia.

Indicadores de evolución de la epidemia

Tabla 1. Casos de COVID-19 confirmados notificados hasta el 08.05.2022.

Comunidad Autónoma	Casos notificados Totales*	Casos nuevos notificados**	Casos diagnosticados en ≥ 60 años					
			Casos notificados totales	Casos nuevos notificados**	Últimos 14 días		Últimos 7 días	
					Nº	IA***	Nº	IA***
Andalucía	1.462.525	7.701	258.818	3.075	9.063	447,51	3.281	162,01
Aragón	421.321	1.584	102.048	806	3.279	868,75	1.633	432,65
Asturias	226.247	1.838	59.034	1.048	4.326	1.235,77	1.804	515,33
Baleares	284.393	714	40.475	418	1.568	617,70	765	301,36
Canarias	359.615	1.934	58.917	918	3.613	729,44	1.884	380,37
Cantabria	138.901	1.005	29.137	621	2.524	1.441,60	1.260	719,66
Castilla La Mancha	513.244	3.506	104.635	1.796	5.583	1.074,39	2.621	504,38
Castilla y León	731.792	4.973	178.309	2.817	11.478	1.447,63	5.089	641,84
Cataluña	2.425.782	7.437	439.167	3.411	11.183	576,24	5.574	287,22
Ceuta	21.181	180	2.613	78	253	1.667,11	149	981,81
C. Valenciana	1.408.411	5.701	229.258	2.500	9.619	728,62	4.464	338,14
Extremadura	267.260	1.703	62.552	1.123	4.561	1.530,43	2.146	720,09
Galicia	636.425	5.229	137.708	3.036	11.634	1.319,27	5.454	618,47
Madrid	1.687.243	6.557	294.855	2.561	9.188	571,38	4.738	294,64
Melilla	21.336	107	3.185	31	89	623,82	51	357,47
Murcia	419.446	2.647	63.693	1.287	5.532	1.686,31	2.449	746,53
Navarra****	238.253	742	41.574	436	1.936	1.118,14	989	571,20
País Vasco	697.906	3.124	136.922	1.878	7.032	1.065,55	3.697	560,20
La Rioja	97.607	518	21.886	344	1.410	1.580,42	761	852,98
ESPAÑA	12.058.888	49.829	2.264.786	25.573	103.871	843,24	48.809	396,24

Fuente: Datos individualizados notificados por las CCAA a la Red Nacional de Vigilancia Epidemiológica (SiViEs)

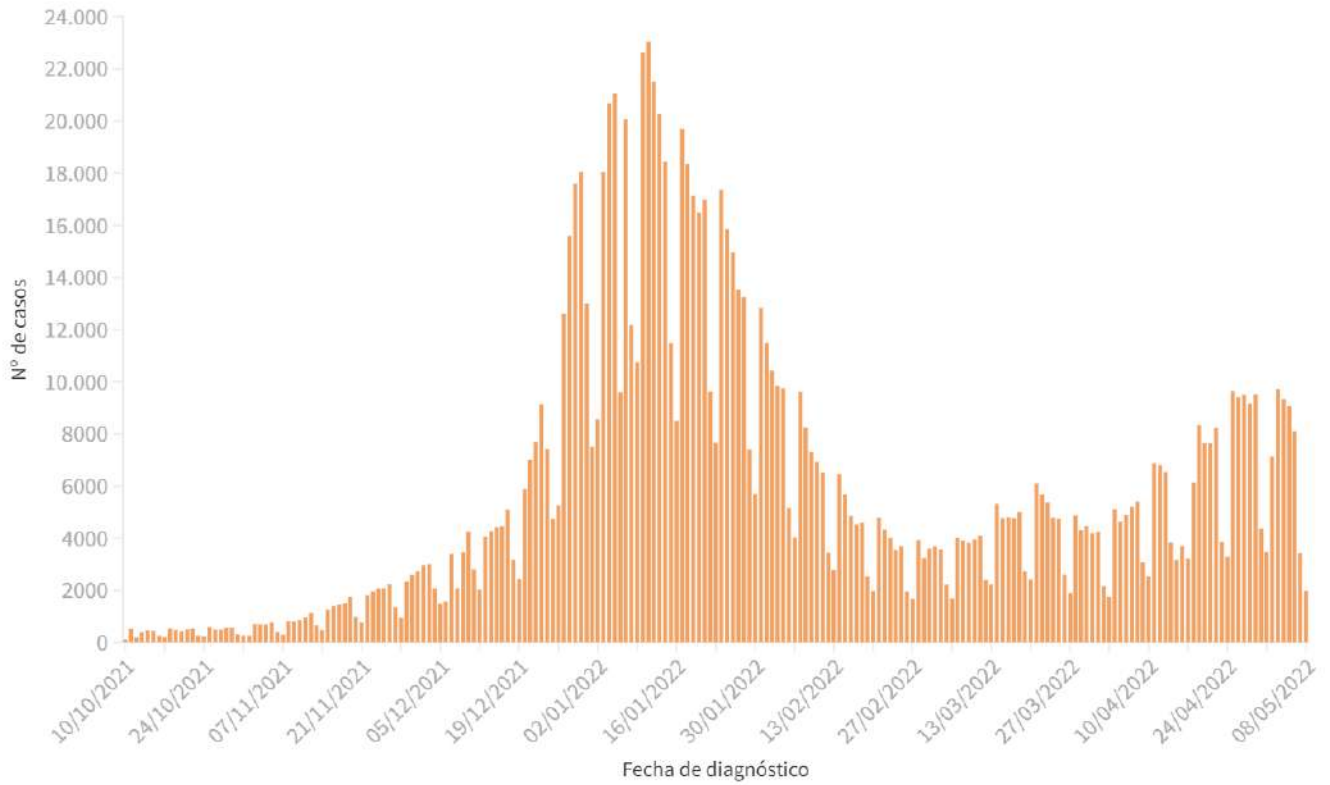
* Los datos de casos totales no son comparables entre CCAA, debido a diferencias en el diagnóstico y la notificación de casos.

** Los casos nuevos desde la última actualización corresponden a los diagnosticados de varios días previos, no solo desde el último informe.

*** IA: Incidencia acumulada (casos en ≥ 60 años / 100.000 habitantes de ≥ 60 años según cifras oficiales de población del INE del padrón municipal a 01.01.2021).

**** Se ha corregido un error en los análisis de los datos, eliminando 7.371 casos diagnosticados por autotest a partir del 28 de marzo, ya que en la nueva estrategia se establece que "A efectos de vigilancia y notificación a nivel nacional no se tendrán en cuenta los resultados de los test de autodiagnóstico"

Figura 1. Evolución de los casos diarios confirmados de COVID-19 y notificados en España en ≥ 60 años desde el 10.10.2021.



Fuente: Datos individualizados notificados por las CCAA a la Red Nacional de Vigilancia Epidemiológica (SIVIEs)

Indicadores de evolución de gravedad

La información para valorar la evolución de la gravedad se obtiene de: la capacidad asistencial y actividad Covid-19 en hospitales españoles notificada diariamente desde los hospitales al Ministerio de Sanidad y los casos notificados por las CCAA a la Red Nacional de Vigilancia Epidemiológica (al sistema SiViEs).

A) Situación capacidad asistencial y actividad Covid-19 en hospitales españoles

En la siguiente tabla se muestran los indicadores de utilización de servicios asistenciales que hacen referencia a los pacientes con infección por SARS-CoV-2 (PDIA positiva) ingresados en los hospitales de todo el territorio. Puede acceder a los datos en abierto de la capacidad asistencial [aquí](#).

Tabla 2. Indicadores de gravedad de la situación de capacidad asistencial*

Comunidad Autónoma	Total de pacientes COVID ingresados		Tasa de ocupación por 100.000 hab.		% Camas ocupadas COVID		Tasa de nuevos ingresos por 100.000 hab. en 7 días	
	Total**	UCI	Total**	UCI	Total**	UCI	Total**	UCI
Andalucía	860	50	10,15	0,59	4,81%	2,74%	14,36	0,78
Aragón	203	13	15,31	0,98	4,88%	6,34%	14,25	0,83
Asturias	333	6	32,91	0,59	9,50%	2,11%	21,74	1,28
Baleares	123	10	10,49	0,85	3,52%	3,03%	9,12	1,02
Canarias	255	14	11,74	0,64	4,56%	2,90%	7,55	0,55
Cantabria	140	11	23,95	1,88	9,51%	9,32%	21,73	1,03
Castilla La Mancha	386	13	18,83	0,63	7,83%	3,70%	19,08	0,68
Castilla y León	752	37	31,56	1,55	10,98%	8,67%	26,73	1,17
Cataluña	1.186	74	15,28	0,95	4,80%	6,27%	11,31	0,64
Ceuta	9	1	10,78	1,20	4,59%	5,88%	14,37	1,20
C. Valenciana	622	31	12,30	0,61	5,62%	4,11%	10,75	0,49
Extremadura	138	2	13,02	0,19	4,55%	1,10%	11,04	0,09
Galicia	712	12	26,41	0,45	8,44%	1,61%	20,44	0,56
Madrid	788	46	11,67	0,68	4,69%	4,39%	11,03	0,79
Melilla	8	1	9,27	1,16	4,40%	5,88%	2,32	0,00
Murcia	322	11	21,21	0,72	7,86%	2,38%	23,18	0,86
Navarra	72	6	10,88	0,91	4,19%	5,77%	11,64	0,00
País Vasco	350	17	15,81	0,77	6,96%	4,33%	16,08	0,77
La Rioja	32	1	10,01	0,31	4,43%	1,89%	9,38	0,31
Total general	7.291	356	15,39	0,75	5,89%	3,96%	14,17	0,71

Fuente: Notificación de los hospitales al Ministerio de Sanidad

* El total de pacientes, la tasa de ocupación por 100.000 habitantes y el porcentaje de camas ocupadas está calculada en base a los datos hospitalarios del día 08.05.2022 con los últimos datos disponibles a las 15:00 del día 9 de Mayo de 2022

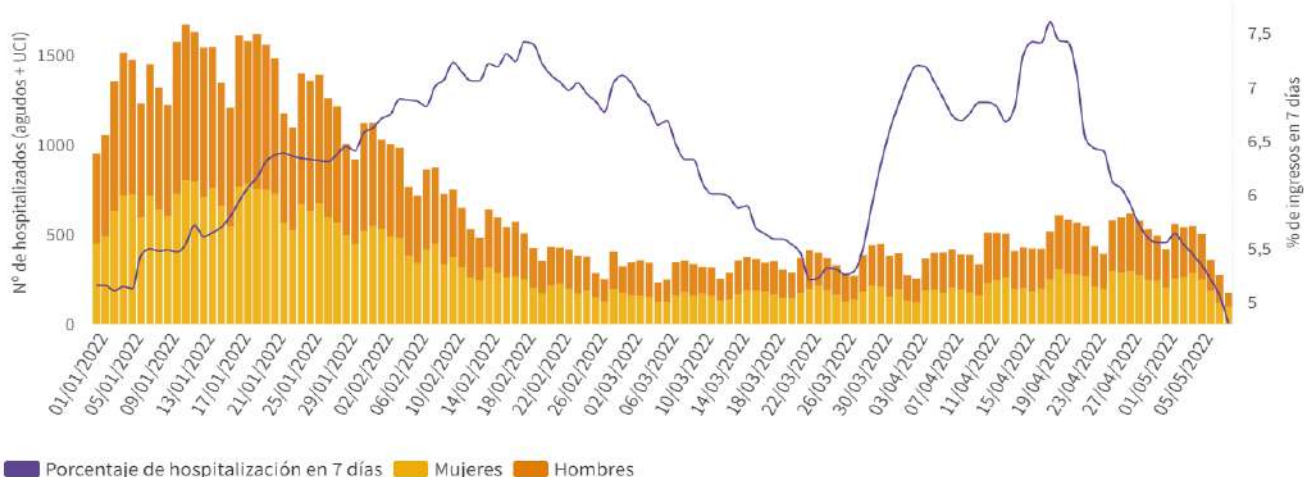
** Total: incluye hospitalizados en unidades de agudo y en UCI

B) Análisis de gravedad de los casos notificados a SiViEs de COVID-19

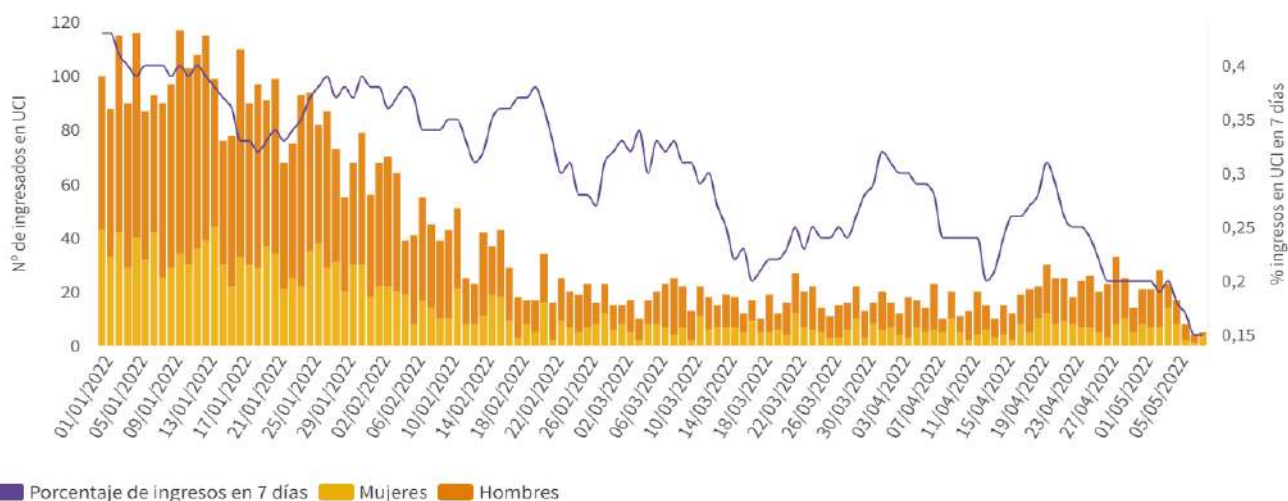
La [Estrategia de vigilancia y control frente a COVID-19 tras la fase aguda de la pandemia](#) indica la realización de una PDIA a cualquier persona con un cuadro de infección respiratoria aguda de vías bajas que requiera ingreso hospitalario, por lo que se deben notificar todos los casos de COVID-19 que precisan ingreso hospitalario.

Figura 2. Evolución de los casos que han requerido hospitalización por fecha de ingreso (fecha de diagnóstico en caso de no disponer de la fecha de ingreso) por sexo desde el 01.01.2022 y porcentaje de hospitalización en ≥ 60 años respecto al total de casos confirmados en ≥ 60 años.

Total de ingresos

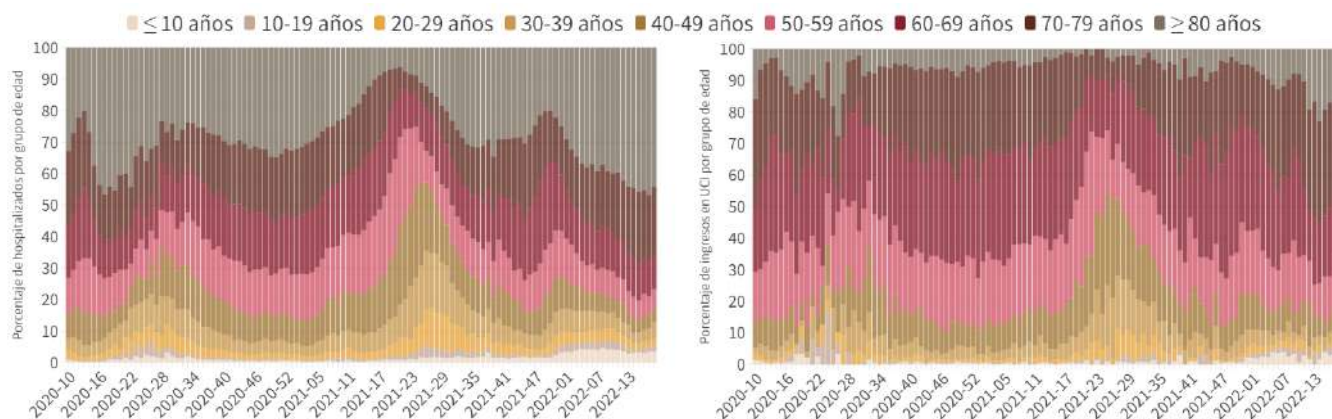


Total de ingresos en UCI



Fuente: Datos individualizados notificados por las CCAA a la Red Nacional de Vigilancia Epidemiológica (SiVIEs)

Figura 3. Distribución por grupo de edad del total de casos hospitalizados (a la izquierda) y en UCI (a la derecha) por semana de ingreso desde la semana 10 de 2020 hasta la última semana completa



Fuente: Datos individualizados notificados por las CCAA a la Red Nacional de Vigilancia Epidemiológica (SiVIEs)

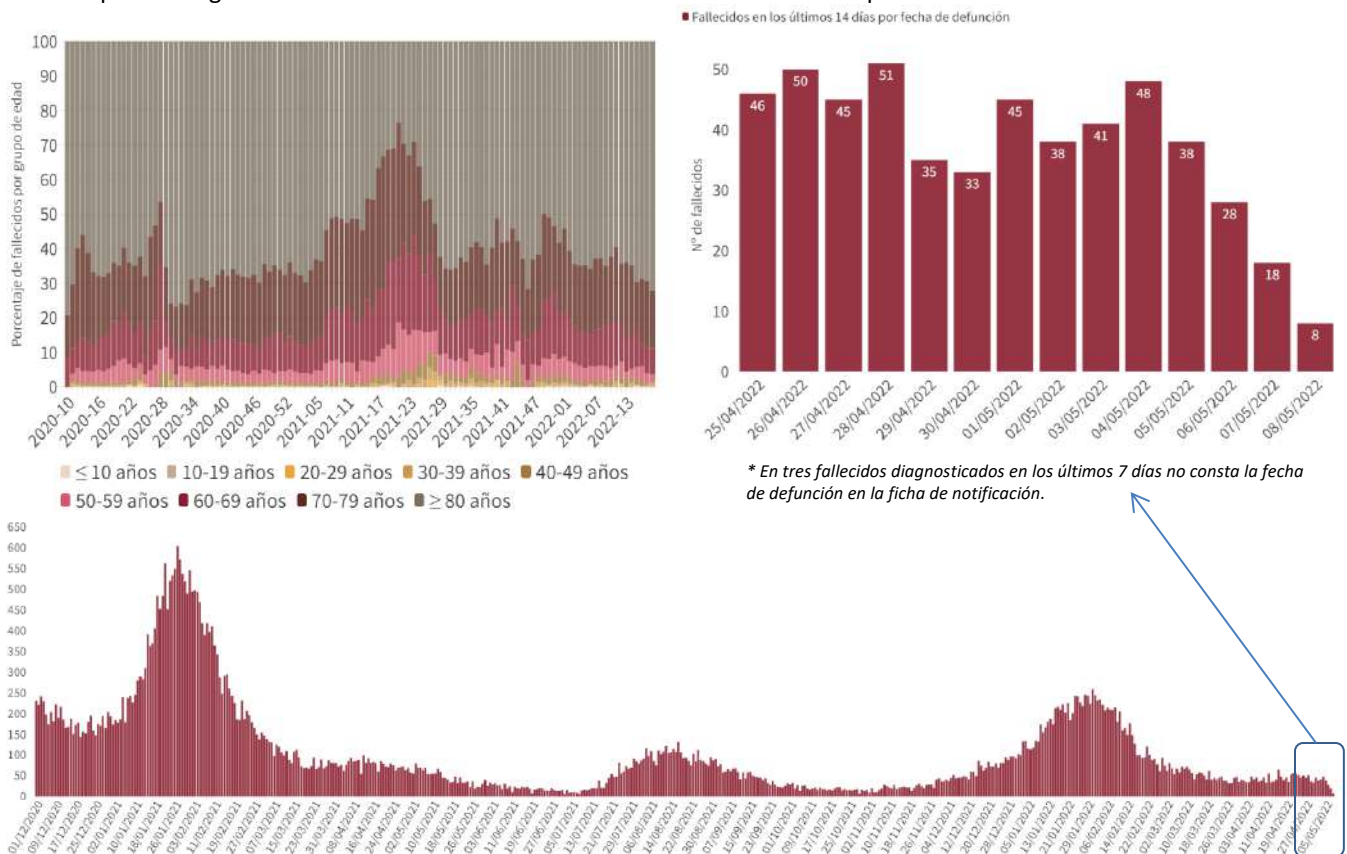
Tabla 3. Casos de COVID-19 fallecidos a 08.05.2022

CCAA	Fallecidos totales	Con fecha de defunción en los últimos 7 días *	Tasa de mortalidad global de la pandemia por 100.000 habitantes	Tasa semanal de mortalidad por millón de habitantes **	Letalidad global de la pandemia en ≥ 60 años
Andalucía	13.511	19	159,62	26,17	4,7%
Aragón	4.731	9	355,88	45,04	4,4%
Asturias	2.763	33	271,21	74,27	4,5%
Baleares	1.355	3	115,66	15,76	3,1%
Canarias	1.725	9	79,28	24,23	2,6%
Cantabria	831	9	142,56	45,69	2,7%
Castilla La Mancha	7.239	14	353,95	25,02	6,6%
Castilla y León	8.543	31	356,71	36,58	4,6%
Cataluña	19.070	13	245,10	14,43	4,1%
Ceuta	150	2	178,14	65,89	5,2%
C. Valenciana	9.289	19	183,67	24,24	3,8%
Extremadura	2.337	11	219,65	36,91	3,5%
Galicia	3.378	34	125,03	30,62	2,4%
Madrid	18.683	12	275,57	7,46	6,0%
Melilla	154	0	176,86	0,00	4,1%
Murcia	2.260	1	149,54	42,68	3,3%
Navarra	1.548	3	234,12	46,20	3,6%
País Vasco	6.636	0	298,85	57,58	4,6%
La Rioja	920	0	287,58	33,63	4,0%
ESPAÑA	105.123	222	221,54	27,28	4,4%

Fuente: Datos individualizados notificados por las CCAA a la Red Nacional de Vigilancia Epidemiológica (SiViEs)

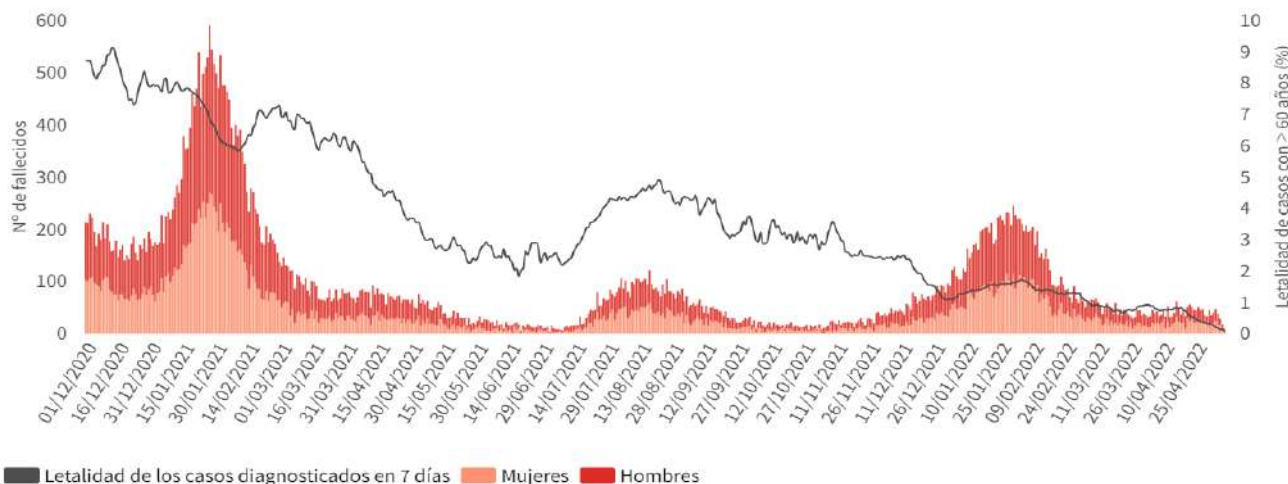
* Los datos de fallecidos en los últimos 7 días no son comparables entre CCAA, debido fundamentalmente a retrasos en la notificación de fallecidos en algunas CCAA. ** Tasa semanal: Nº de casos fallecidos entre el 18 y el 24 de abril / 1.000.000 habitantes según cifras oficiales de población del INE de 2021

Figura 4. Fallecidos diarios por COVID-19 por fecha de defunción en España y distribución de fallecidos por grupo de edad y semana epidemiológica desde la semana 10 de 2020 hasta la última semana completa



Fuente: Datos individualizados notificados por las CCAA a la Red Nacional de Vigilancia Epidemiológica (SiViEs)

Figura 5. Evolución de casos fallecidos ≥ 60 años por fecha de defunción y sexo desde el 01.01.2022 y letalidad en ≥ 60 años



Fuente: Datos individualizados notificados por las CCAA a la Red Nacional de Vigilancia Epidemiológica (SiViEs)

Indicadores de evolución de la incidencia acumulada de casos en ≥ 60 años por CCAA y grupos de edad

Tabla 4. Incidencia acumulada en ≥ 60 años por grupos de edad en España y por Comunidades Autónomas a 08.05.2022

CCAA	Incidencia acumulada en 14 días			Incidencia acumulada en 7 días		
	60-69 años	70-79 años	≥ 80 años	60-69 años	70-79 años	≥ 80 años
Andalucía	357,88	465,92	621,89	130,78	175,64	211,64
Aragón	719,89	959,08	1.002,92	355,89	489,17	489,68
Asturias	1.017,45	1.313,73	1.519,19	422,51	541,05	645,45
Baleares	491,63	765,87	678,85	236,31	370,74	344,35
Canarias	641,48	787,11	861,22	355,42	389,13	430,61
Cantabria	1.261,26	1.638,84	1.526,75	590,27	844,97	802,40
Castilla La Mancha	826,41	1.151,59	1.405,39	414,74	573,24	576,29
Castilla y León	1.112,55	1.492,26	1.897,32	502,62	662,37	826,43
Cataluña	435,63	646,76	742,84	221,27	324,88	358,93
Ceuta	1.664,44	1.602,04	1.781,65	1.020,53	812,63	1.137,23
C. Valenciana	569,88	809,07	936,76	278,08	383,53	394,21
Extremadura	1.173,14	1.711,23	1.929,83	564,82	812,20	877,44
Galicia	1.145,15	1.279,16	1.628,41	528,12	601,90	773,66
Madrid	467,63	607,19	723,30	240,44	317,81	367,66
Melilla	672,45	320,43	938,97	403,47	213,62	426,80
Murcia	1.469,92	1.923,17	1.808,35	646,84	846,43	815,91
Navarra	828,03	1.305,55	1.394,61	441,79	665,16	680,24
País Vasco	922,06	1.158,23	1.196,86	474,72	629,62	619,17
La Rioja	1.480,68	1.831,97	1.435,00	828,05	935,47	791,72
ESPAÑA	676,61	902,67	1.080,33	321,95	429,78	492,17

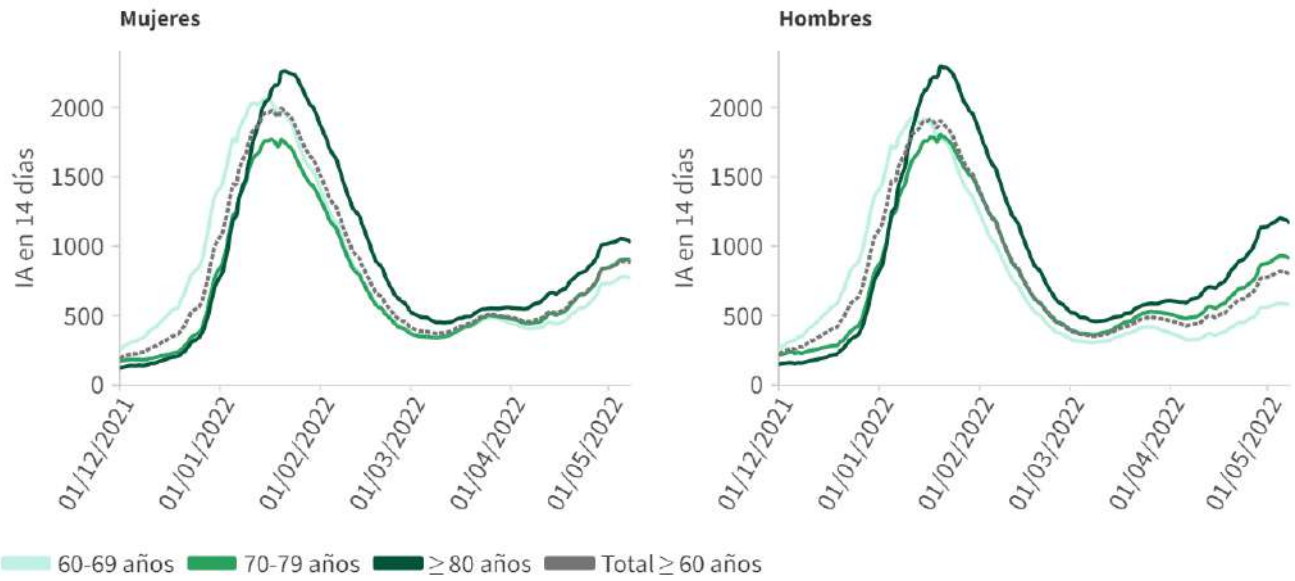
Fuente: Datos individualizados notificados por las CCAA a la Red Nacional de Vigilancia Epidemiológica (SiViEs)

Tabla 5. Incidencia acumulada en ≥ 60 años por grupos de edad y sexo a 08.05.2022

Sexo	Incidencia acumulada en 14 días			Incidencia acumulada en 7 días		
	60-69 años	70-79 años	≥ 80 años	60-69 años	70-79 años	≥ 80 años
Mujeres	769,01	896,39	1.029,26	367,56	430,33	464,09
Hombres	576,70	910,13	1.167,88	272,65	429,07	540,35

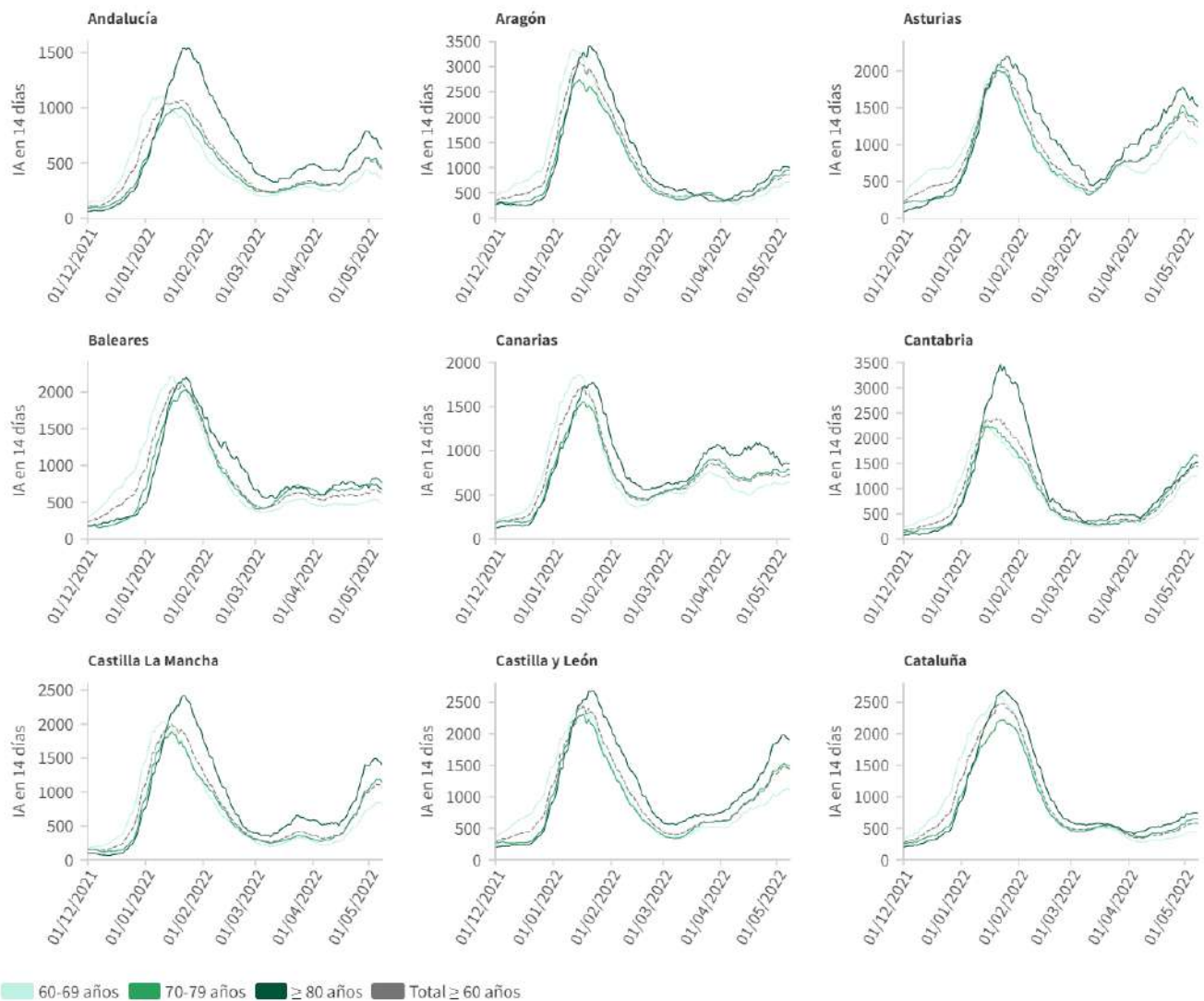
Fuente: Datos individualizados notificados por las CCAA a la Red Nacional de Vigilancia Epidemiológica (SiViEs)

Figura 6. Evolución de la incidencia acumulada en 14 días en ≥ 60 años por grupos de edad en España desde el 01.12.2021



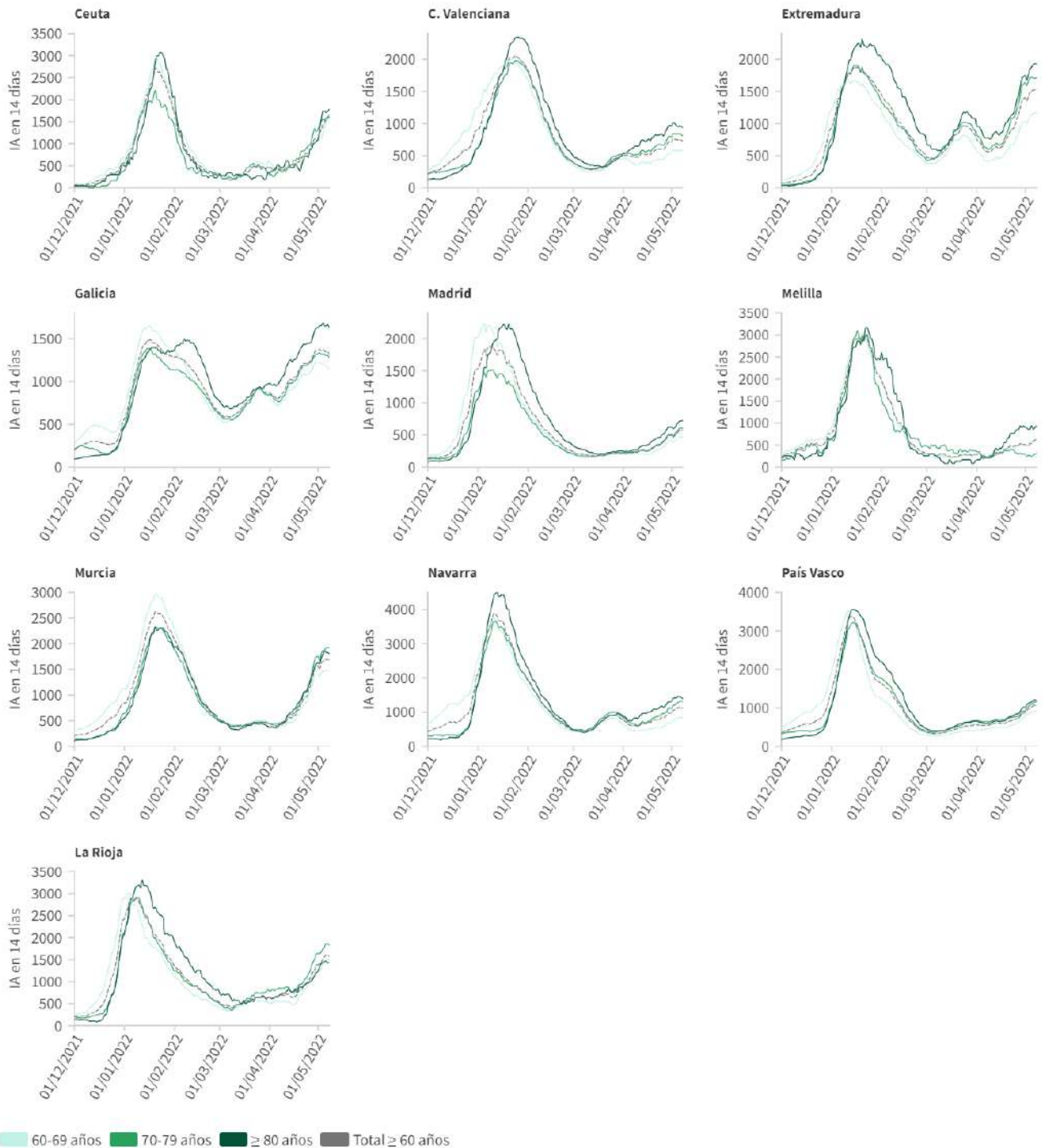
Fuente: Datos individualizados notificados por las CCAA a la Red Nacional de Vigilancia Epidemiológica (SiViEs)

Figura 7. Evolución de la incidencia acumulada en 14 días en ≥ 60 años por grupos de edad desde el 01.12.2021 por Comunidades Autónomas



Fuente: Datos individualizados notificados por las CCAA a la Red Nacional de Vigilancia Epidemiológica (SiViEs)

Figura 7 (cont.). Evolución de la incidencia acumulada en 14 días en ≥ 60 años por grupos de edad desde el 01.12.2021 por Comunidades Autónomas



Fuente: Datos individualizados notificados por las CCAA a la Red Nacional de Vigilancia Epidemiológica (SiViEs)

Evolución de la epidemia en centros residenciales

La información sobre la evolución de la epidemia en centros residenciales elaborada por el Instituto de Mayores y Servicios Sociales se puede consultar [aquí](#).

Situación de realización de pruebas diagnósticas y positividad en ≥ 60 años

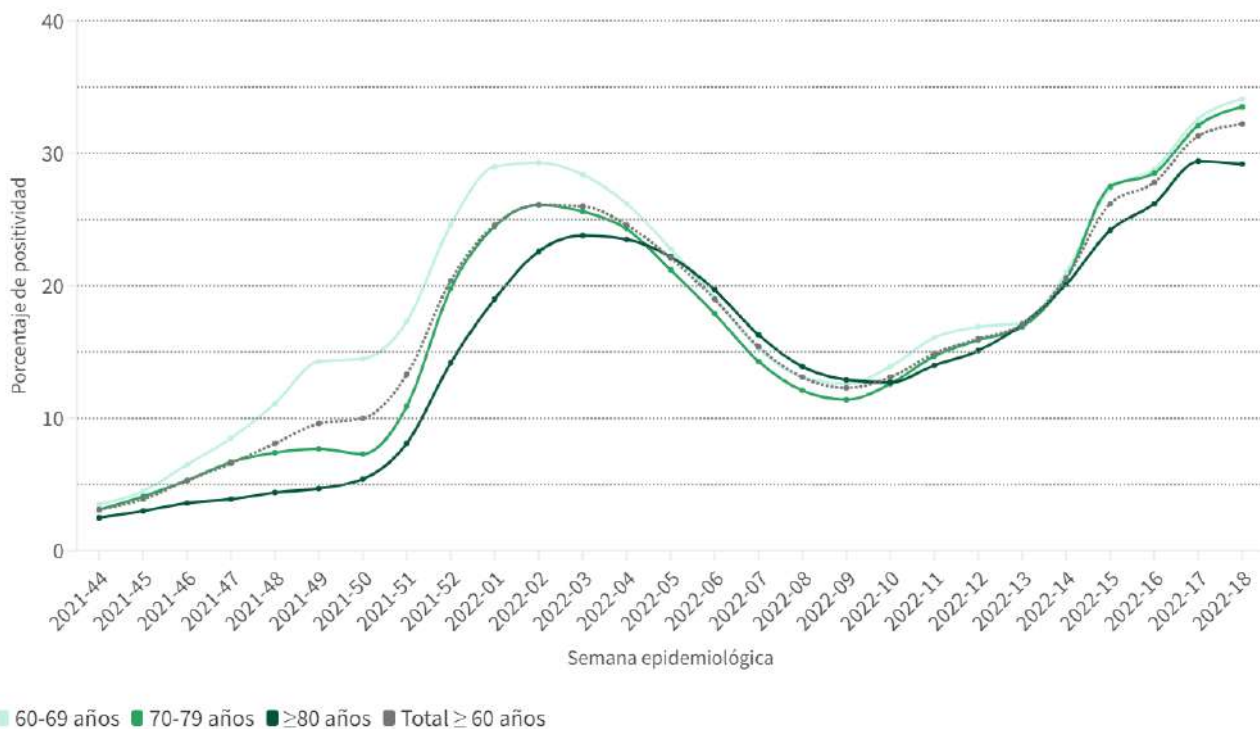
Tabla 6. Total de Pruebas diagnósticas realizadas en personas ≥ 60 años del 30.04.2022 al 06.05.2022

CCAA	PCR	Test de antígeno	Total de pruebas	Tasa por 100.000 hab.	Positividad
Andalucía	5.855	11.757	17.612	869,63	36,40%
Aragón	989	2.619	3.608	955,91	51,00%
Asturias	5.280	2.268	7.548	2.156,18	38,00%
Baleares	2.252	1.839	4.091	1.611,61	21,12%
Canarias	4.685	3.435	8.120	1.639,37	27,83%
Cantabria	1.769	2.250	4.019	2.295,48	34,09%
Castilla La Mancha	4.154	4.671	8.825	1.698,27	33,39%
Castilla y León	7.198	9.095	16.293	2.054,91	38,66%
Cataluña	24.146	14.151	38.297	1.973,36	19,20%
Ceuta	39	335	374	2.464,42	47,33%
C. Valenciana	8.363	6.227	14.590	1.105,17	36,22%
Extremadura	751	4.619	5.370	1.801,89	45,18%
Galicia	9.239	8.860	18.099	2.052,39	39,92%
Madrid	9.639	9.444	19.083	1.186,73	22,98%
Melilla	94	89	183	1.282,68	24,59%
Murcia	3.173	3.692	6.865	2.092,65	38,62%
Navarra	1.421	2.232	3.653	2.109,80	33,23%
País Vasco	7.990	4.299	12.289	1.862,13	28,99%
La Rioja	88	2.101	2.189	2.453,57	32,02%
ESPAÑA	97.125	93.983	191.108	1.551,45	31,33%

Fuente: Notificación de pruebas diagnósticas al Ministerio de Sanidad (SERLAB)

Puede acceder a los datos en abierto de las pruebas realizadas [aquí](#).

Figura 8. Evolución de la positividad en personas ≥ 60 años por grupos de edad desde la semana 44 de 2021



Fuente: Notificación de pruebas diagnósticas al Ministerio de Sanidad (SERLAB)