

Actualización nº 600. Enfermedad por el coronavirus (COVID-19). 20.05.2022

(Datos consolidados a las 10:00 horas del 20.05.2022)

SITUACIÓN EN ESPAÑA

Este informe se realiza con los datos notificados por las CCAA a la Red Nacional de Vigilancia Epidemiológica (al sistema SiViEs), con los datos asistenciales de los hospitales y los datos de pruebas diagnósticas (sistema SERLAB) notificados al Ministerio de Sanidad. El análisis de casos individualizados incluye los casos notificados con una prueba diagnóstica positiva de infección activa (en la primera onda se incluyeron también aquellos casos con diagnóstico por test de anticuerpos si el caso requirió hospitalización, ingreso en UCI o falleció con diagnóstico clínico de COVID-19). Cualquier actualización que realicen las CCAA quedará reflejada en los informes diarios. En España hasta la fecha se han notificado 12.238.073 casos confirmados de COVID-19 y 105.947 fallecidos. Los datos se pueden obtener [aquí](#).

La Estrategia de vigilancia y control frente a COVID-19 tras la fase aguda de la pandemia, vigente desde el 28 de marzo de 2022, indica la necesidad de realizar una PDIA en situaciones específicas que incluyen fundamentalmente personas con criterios de vulnerabilidad o relacionadas con ámbitos vulnerables y las que precisan ingreso hospitalario. Los casos notificados representan por tanto a estos grupos y no al total de infecciones por SARS-CoV-2 con lo que la evolución de los indicadores de seguimiento de la pandemia se debe adaptar a esta circunstancia y los datos de este informe no se deben comparar con los de informes previos a la entrada en vigor de la nueva estrategia.

Indicadores de evolución de la epidemia

Tabla 1. Casos de COVID-19 confirmados notificados hasta el 18.05.2022.

Comunidad Autónoma	Casos notificados Totales*	Casos nuevos notificados**	Casos diagnosticados en ≥ 60 años					
			Casos notificados totales	Casos nuevos notificados**	Últimos 14 días		Últimos 7 días	
					Nº	IA***	Nº	IA***
Andalucía	1.487.475	8.941	269.125	3.781	11.000	543,15	4.582	226,25
Aragón	426.151	1.549	104.602	844	3.400	900,80	1.604	424,97
Asturias	230.377	1.045	61.281	567	3.083	880,70	1.168	333,65
Baleares	287.038	955	41.774	449	1.510	594,85	681	268,27
Canarias	367.712	2.716	62.459	1.161	4.397	887,72	2.213	446,79
Cantabria	141.492	899	30.621	513	2.103	1.201,14	998	570,02
Castilla La Mancha	523.544	3.412	109.832	1.806	5.808	1.117,68	2.422	466,09
Castilla y León	744.857	3.886	185.858	2.286	9.422	1.188,32	3.935	496,29
Cataluña	2.451.357	9.583	450.412	4.170	13.278	684,19	6.530	336,48
Ceuta	21.702	158	2.830	60	295	1.943,86	129	850,03
C. Valenciana	1.426.807	5.896	236.852	2.374	9.269	702,11	4.259	322,61
Extremadura	272.427	1.683	65.817	1.064	4.262	1.430,11	1.960	657,67
Galicia	647.875	2.877	144.132	1.644	9.055	1.026,82	3.813	432,39
Madrid	1.713.448	8.616	305.102	3.476	12.508	777,84	5.991	372,57
Melilla	21.663	126	3.275	35	117	820,07	51	357,47
Murcia	426.360	2.039	67.165	986	4.487	1.367,77	1.816	553,57
Navarra	240.528	709	42.819	395	1.644	949,50	707	408,33
País Vasco	708.141	3.267	142.808	1.901	7.626	1.155,56	3.743	567,17
La Rioja	99.119	482	22.820	292	1.269	1.422,37	586	656,83
ESPAÑA	12.238.073	58.839	2.349.584	27.804	104.533	848,62	47.188	383,08

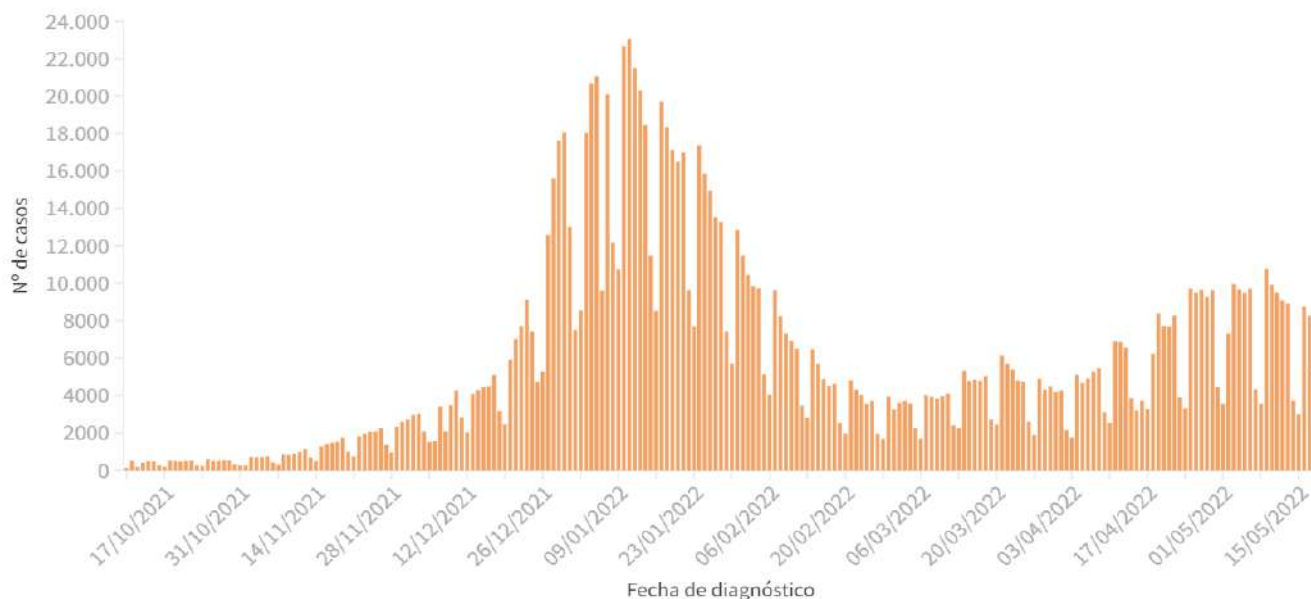
Fuente: Datos individualizados notificados por las CCAA a la Red Nacional de Vigilancia Epidemiológica (SiViEs)

* Los datos de casos totales no son comparables entre CCAA, debido a diferencias en el diagnóstico y la notificación de casos.

** Los casos nuevos desde la última actualización corresponden a los diagnosticados de varios días previos, no solo desde el último informe.

*** IA: Incidencia acumulada (casos en ≥ 60 años / 100.000 habitantes de ≥ 60 años según cifras oficiales de población del INE del padrón municipal a 01.01.2021).

Figura 1. Evolución de los casos diarios confirmados de COVID-19 y notificados en España en ≥ 60 años desde el 10.10.2021.



Fuente: Datos individualizados notificados por las CCAA a la Red Nacional de Vigilancia Epidemiológica (SIVIEs)

Vigilancia de Infección Respiratoria Aguda

La evolución de casos leves en población general se valora mediante la información derivada del componente sindrómico del Sistema de Vigilancia de Infección Respiratoria Aguda (IRAs), obtenida de la extracción automática de los registros de Atención Primaria de los Servicios de Salud de las CCAA de los pacientes con sintomatología compatible. Dicha información se presenta en la tabla 2 y la figura 2. El informe completo de Vigilancia de Infección Respiratoria Aguda se puede consultar [aquí](#).

Tabla 2. Incidencia semanal de IRAs en las cuatro últimas semanas epidemiológicas, por grupos de edad en España

Grupo de edad	Semana 16/2022	Semana 17/2022	Semana 18/2022	Semana 19/2022
0-4 años	1871,5	1800,9	2149,9	2270,4
5-14 años	653,5	861,0	1047,3	1139,0
15-44 años	738,5	704,7	663,5	657,6
45-64 años	642,1	659,8	630,2	644,9
≥ 65 años	868,8	935,0	871,6	833,0
Total	772,5	797,0	793,9	802,9

Fuente: Sistema de Vigilancia de Infección Respiratoria Aguda (IRAs). Los datos corresponden a la información proporcionada por las CCAA de Andalucía, Aragón, Baleares, Cantabria, Castilla y León, Castilla La Mancha, Cataluña, Comunidad Valenciana, Extremadura, Galicia, Comunidad de Madrid, Murcia, La Rioja, Ceuta y Melilla.

Figura 2. Evolución de las tasas de incidencia semanal de IRAs (a) y COVID-19 (b) por grupo de edad en España.

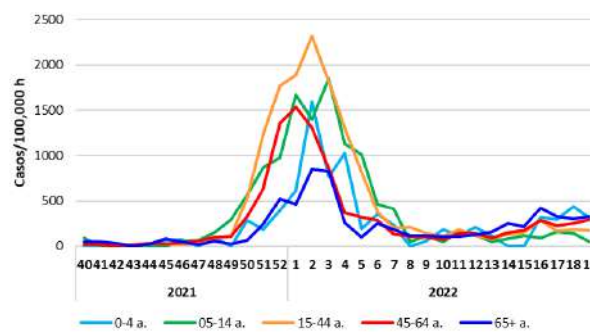
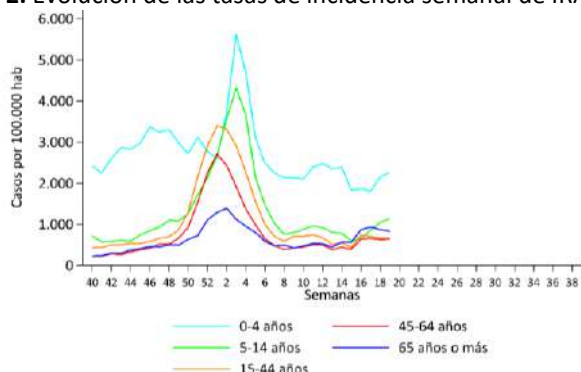


Fig. 2a. Los datos corresponden a la información proporcionada por las CCAA de Andalucía, Aragón, Baleares, Cantabria, Castilla y León, Castilla La Mancha, Cataluña, Comunidad Valenciana, Extremadura, Galicia, Comunidad de Madrid, Murcia, La Rioja, Ceuta y Melilla.

Fig. 2b. Los datos corresponden a la información proporcionada por las CCAA de Andalucía, Castilla y León, Cataluña, Extremadura y Comunidad de Madrid.

Fuente: Sistema de Vigilancia de Infección Respiratoria Aguda (IRAs).

Indicadores de evolución de gravedad

La información para valorar la evolución de la gravedad se obtiene de: la capacidad asistencial y actividad Covid-19 en hospitales españoles notificada diariamente desde los hospitales al Ministerio de Sanidad y los casos notificados por las CCAA a la Red Nacional de Vigilancia Epidemiológica (al sistema SiViEs).

A) Situación capacidad asistencial y actividad Covid-19 en hospitales españoles

En la siguiente tabla se muestran los indicadores de utilización de servicios asistenciales que hacen referencia a los pacientes con infección por SARS-CoV-2 (PDIA positiva) ingresados en los hospitales de todo el territorio. Puede acceder a los datos en abierto de la capacidad asistencial [aquí](#).

Tabla 3. Indicadores de gravedad de la situación de capacidad asistencial*

Comunidad Autónoma	Total de pacientes COVID ingresados		Tasa de ocupación por 100.000 hab.		% Camas ocupadas COVID		Tasa de nuevos ingresos por 100.000 hab. en 7 días	
	Total**	UCI	Total**	UCI	Total**	UCI	Total**	UCI
Andalucía	808	52	9,57	0,62	4,59%	2,95%	11,23	0,66
Aragón	221	11	16,69	0,83	5,31%	5,34%	12,69	0,26
Asturias	227	11	22,26	1,08	6,47%	3,86%	19,73	1,37
Baleares	128	8	10,68	0,67	3,66%	2,42%	9,34	0,58
Canarias	233	15	10,49	0,68	4,17%	3,11%	8,59	0,32
Cantabria	67	6	11,51	1,03	4,55%	5,08%	8,72	0,60
Castilla La Mancha	369	15	18,10	0,74	7,50%	4,27%	17,26	0,69
Castilla y León	659	30	27,43	1,25	9,64%	7,03%	24,11	1,82
Cataluña	1.377	84	18,10	1,10	5,54%	7,07%	14,53	0,74
Ceuta	17	1	20,13	1,18	8,85%	5,88%	22,80	0,00
C. Valenciana	682	28	13,64	0,56	6,11%	3,68%	13,83	0,60
Extremadura	138	1	12,98	0,09	4,55%	0,55%	11,20	0,00
Galicia	672	23	24,90	0,85	7,92%	3,09%	19,58	0,58
Madrid	1.027	44	15,36	0,66	6,07%	4,11%	15,92	0,50
Melilla	9	0	10,68	0,00	4,95%	0,00%	12,46	0,00
Murcia	275	15	18,40	1,00	6,71%	3,24%	20,96	1,17
Navarra	86	4	13,18	0,61	5,06%	3,92%	20,11	0,54
País Vasco	345	14	15,81	0,64	6,91%	3,68%	17,08	0,88
La Rioja	24	2	7,63	0,64	3,32%	3,77%	8,35	0,56
Total general	7.364	364	15,63	0,77	5,94%	4,07%	14,83	0,69

Fuente: Notificación de los hospitales al Ministerio de Sanidad

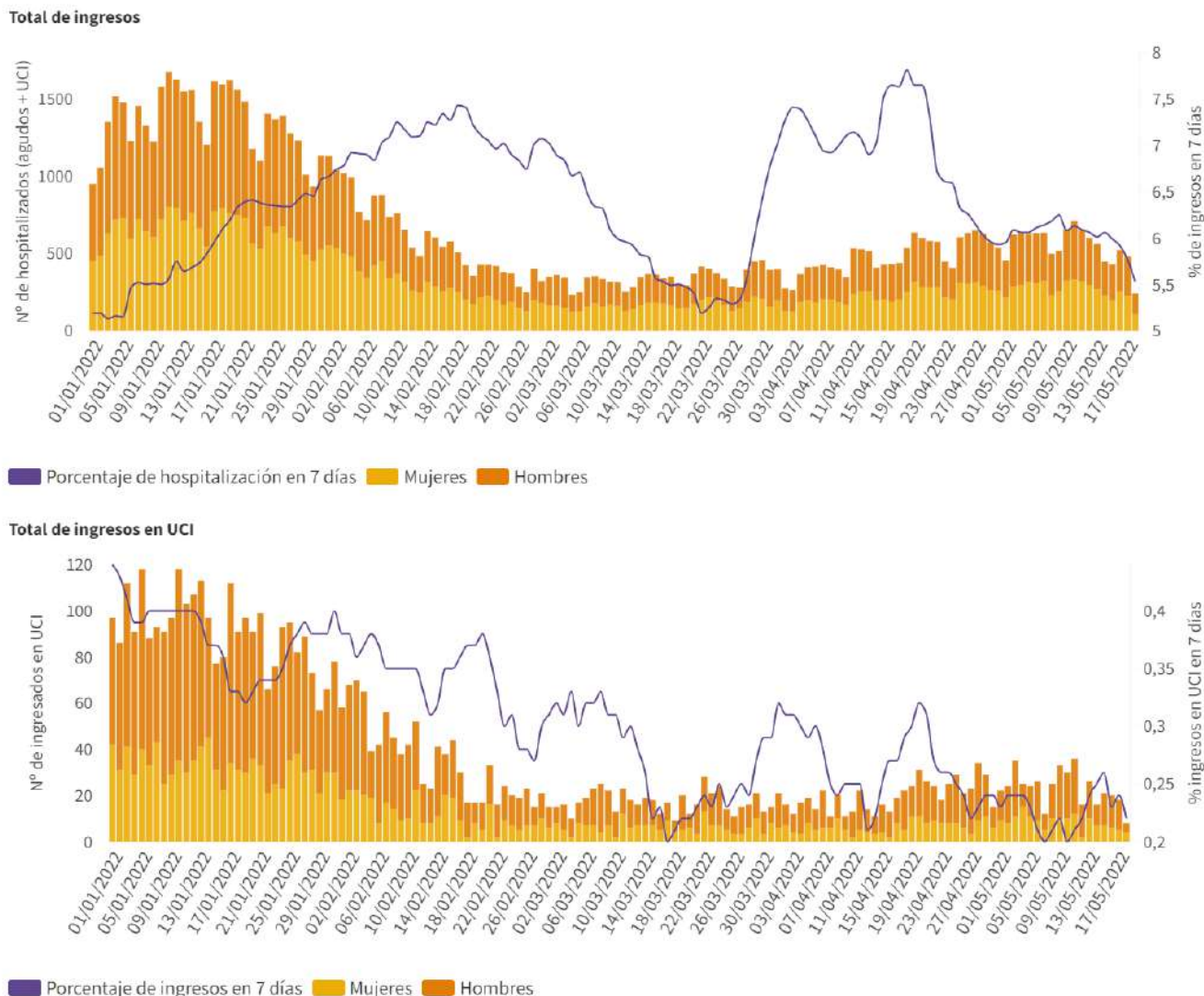
* El total de pacientes, la tasa de ocupación por 100.000 habitantes y el porcentaje de camas ocupadas está calculada en base a los datos hospitalarios del día 17.05.2022 con los últimos datos disponibles a las 15:00 del día 19 de Mayo de 2022

** Total: incluye hospitalizados en unidades de agudo y en UCI

B) Análisis de gravedad de los casos notificados a SiViEs de COVID-19

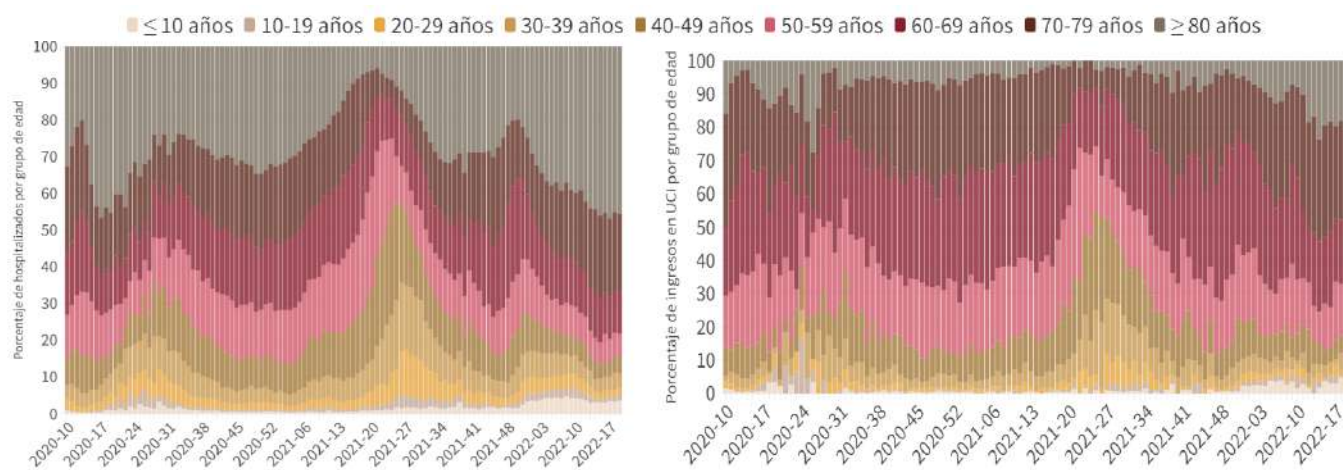
La [Estrategia de vigilancia y control frente a COVID-19 tras la fase aguda de la pandemia](#) indica la realización de una PDIA a cualquier persona con un cuadro de infección respiratoria aguda de vías bajas que requiera ingreso hospitalario, por lo que se deben notificar todos los casos de COVID-19 que precisan ingreso hospitalario.

Figura 3. Evolución de los casos que han requerido hospitalización por fecha de ingreso (fecha de diagnóstico en caso de no disponer de la fecha de ingreso) por sexo desde el 01.01.2022 y porcentaje de hospitalización en ≥ 60 años respecto al total de casos confirmados en ≥ 60 años.



Fuente: Datos individualizados notificados por las CCAA a la Red Nacional de Vigilancia Epidemiológica (SiVIEs)

Figura 4. Distribución por grupo de edad del total de casos hospitalizados (a la izquierda) y en UCI (a la derecha) por semana de ingreso desde la semana 10 de 2020 hasta la última semana completa.



Fuente: Datos individualizados notificados por las CCAA a la Red Nacional de Vigilancia Epidemiológica (SiVIEs)

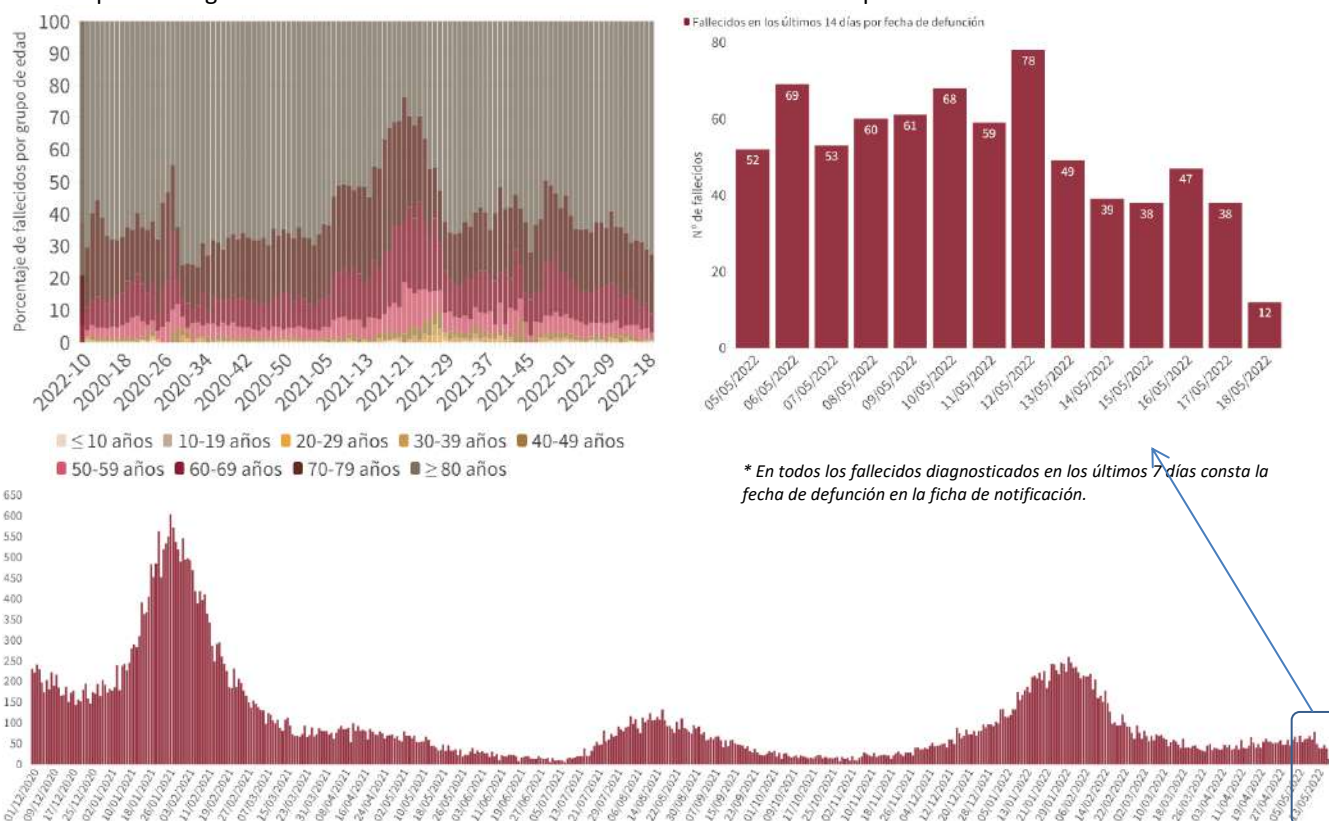
Tabla 4. Casos de COVID-19 fallecidos a 18.05.2022

CCAA	Fallecidos totales	Con fecha de defunción en los últimos 7 días *	Tasa de mortalidad global de la pandemia por 100.000 habitantes	Tasa semanal de mortalidad por millón de habitantes **	Letalidad global de la pandemia en ≥ 60 años
Andalucía	13.607	37	160,76	18,27	4,6%
Aragón	4.766	21	358,51	60,94	4,3%
Asturias	2.808	25	275,62	85,70	4,4%
Baleares	1.401	3	119,59	11,82	3,2%
Canarias	1.743	11	80,10	22,21	2,5%
Cantabria	845	8	144,96	108,52	2,7%
Castilla La Mancha	7.291	28	356,49	48,11	6,3%
Castilla y León	8.626	30	360,18	54,23	4,5%
Cataluña	19.195	19	246,71	19,58	4,0%
Ceuta	152	1	180,52	0,00	4,8%
C. Valenciana	9.353	22	184,94	24,24	3,7%
Extremadura	2.369	15	222,65	50,33	3,4%
Galicia	3.448	45	127,62	32,89	2,3%
Madrid	18.716	9	276,05	8,71	5,8%
Melilla	154	0	176,86	0,00	4,0%
Murcia	2.317	15	153,32	57,92	3,2%
Navarra	1.562	5	236,24	23,10	3,5%
País Vasco	6.672	7	300,47	63,64	4,5%
La Rioja	922	0	288,20	0,00	3,8%
ESPAÑA	105.947	301	223,28	31,17	4,2%

Fuente: Datos individualizados notificados por las CCAA a la Red Nacional de Vigilancia Epidemiológica (SiViEs)

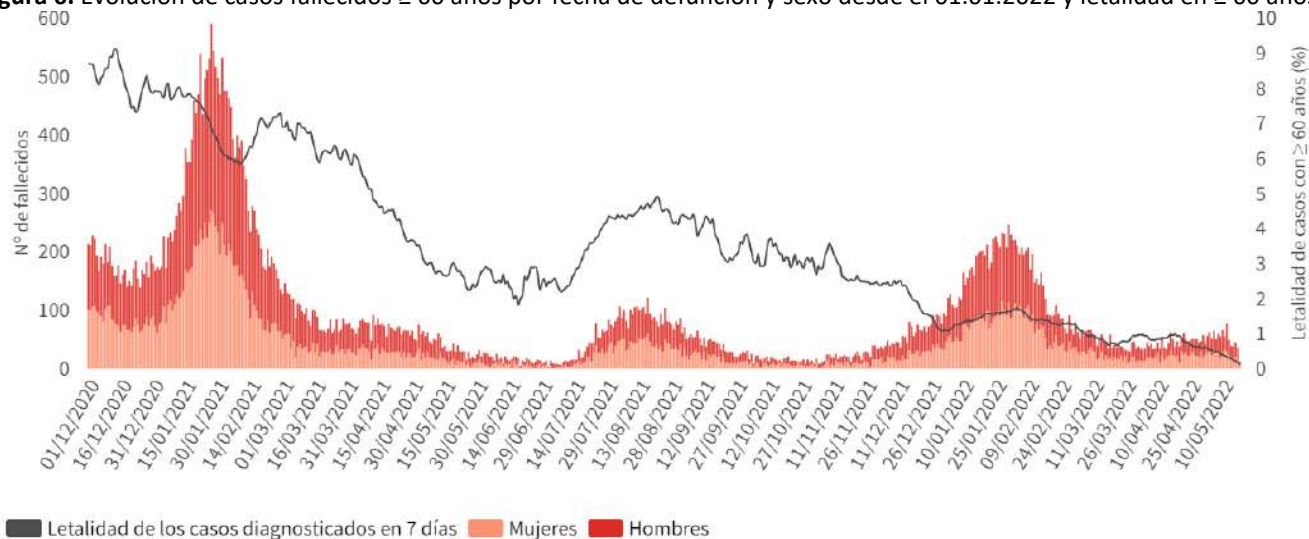
* Los datos de fallecidos en los últimos 7 días no son comparables entre CCAA, debido fundamentalmente a retrasos en la notificación de fallecidos en algunas CCAA. ** Tasa semanal: Nº de casos fallecidos entre el 28 de abril y el 4 de mayo / 1.000.000 habitantes según cifras oficiales de población del INE de 2021.

Figura 5. Fallecidos diarios por COVID-19 por fecha de defunción en España y distribución de fallecidos por grupo de edad y semana epidemiológica desde la semana 10 de 2020 hasta la última semana completa



Fuente: Datos individualizados notificados por las CCAA a la Red Nacional de Vigilancia Epidemiológica (SiViEs)

Figura 6. Evolución de casos fallecidos ≥ 60 años por fecha de defunción y sexo desde el 01.01.2022 y letalidad en ≥ 60 años



Fuente: Datos individualizados notificados por las CCAA a la Red Nacional de Vigilancia Epidemiológica (SiViEs)

Indicadores de evolución de la incidencia acumulada de casos en ≥ 60 años por CCAA y grupos de edad

Tabla 5. Incidencia acumulada en ≥ 60 años por grupos de edad en España y por Comunidades Autónomas a 18.05.2022

CCAA	Incidencia acumulada en 14 días			Incidencia acumulada en 7 días		
	60-69 años	70-79 años	≥ 80 años	60-69 años	70-79 años	≥ 80 años
Andalucía	457,64	583,16	674,98	186,22	243,90	289,62
Aragón	726,12	1.040,33	1.017,26	354,65	495,87	453,82
Asturias	724,59	908,61	1.119,40	267,19	318,37	470,47
Baleares	489,15	715,87	651,31	232,18	308,54	289,25
Canarias	785,94	959,57	1.031,54	398,51	497,16	487,38
Cantabria	987,56	1.399,76	1.348,71	479,28	678,89	599,97
Castilla La Mancha	856,63	1.241,50	1.416,55	359,12	516,49	588,93
Castilla y León	906,19	1.237,13	1.554,34	374,21	530,95	639,43
Cataluña	519,10	776,87	865,95	254,87	381,81	427,01
Ceuta	2.016,77	1.555,61	2.350,27	850,44	673,32	1.137,23
C. Valenciana	567,20	798,74	836,12	264,51	356,91	391,42
Extremadura	1.083,84	1.578,25	1.849,59	487,73	719,88	876,12
Galicia	889,73	1.034,56	1.221,73	371,81	436,09	518,17
Madrid	631,13	836,30	981,51	299,67	398,88	477,65
Melilla	758,04	747,66	1.152,37	330,11	373,83	426,80
Murcia	1.150,74	1.601,51	1.495,61	452,98	641,38	642,17
Navarra	743,38	1.024,27	1.226,38	326,72	435,18	521,76
País Vasco	1.029,78	1.282,86	1.208,17	513,66	628,23	580,20
La Rioja	1.287,21	1.637,08	1.385,52	580,41	772,47	643,27
ESPAÑA	687,71	925,40	1.050,68	310,02	417,93	474,85

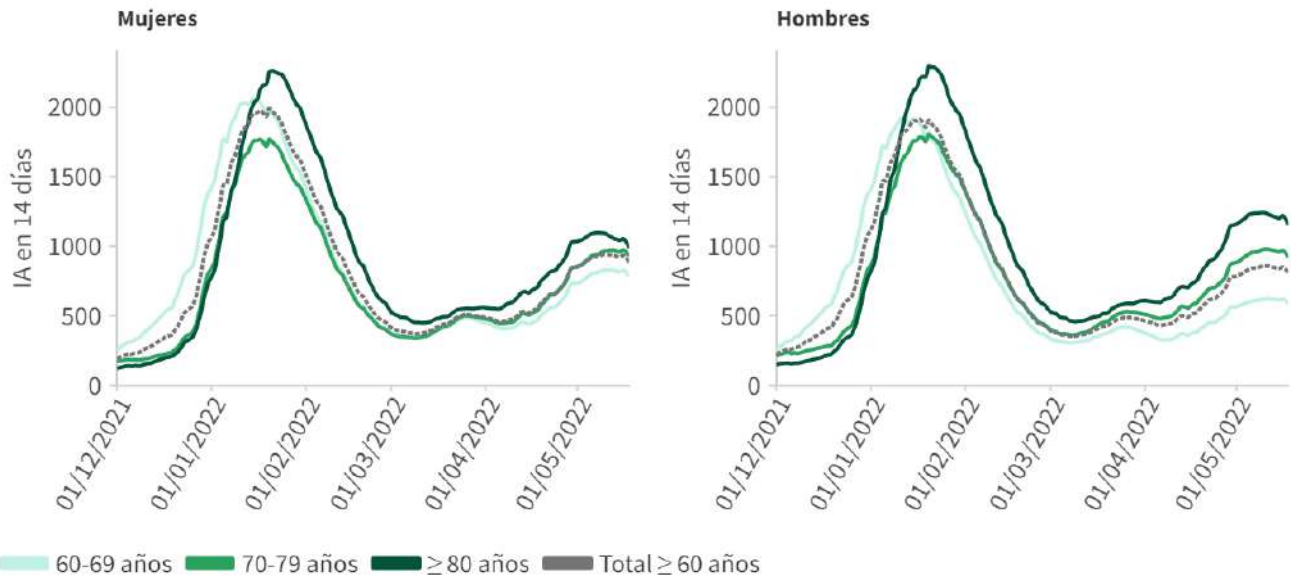
Fuente: Datos individualizados notificados por las CCAA a la Red Nacional de Vigilancia Epidemiológica (SiViEs)

Tabla 6. Incidencia acumulada en ≥ 60 años por grupos de edad y sexo a 18.05.2022

Sexo	Incidencia acumulada en 14 días			Incidencia acumulada en 7 días		
	60-69 años	70-79 años	≥ 80 años	60-69 años	70-79 años	≥ 80 años
Mujeres	779,18	928,53	990,39	351,74	418,71	445,19
Hombres	588,75	921,64	1.153,93	264,84	417,00	525,74

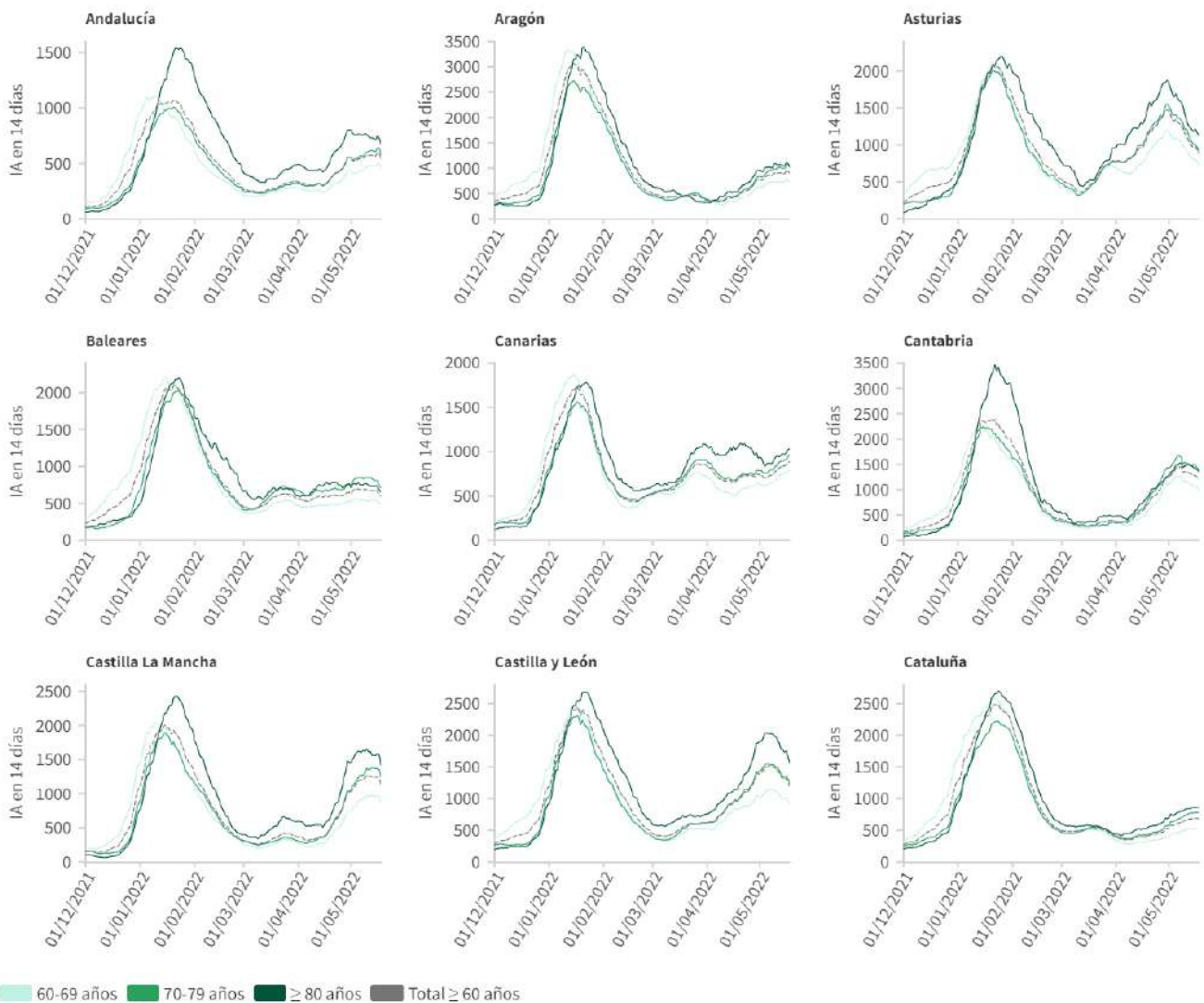
Fuente: Datos individualizados notificados por las CCAA a la Red Nacional de Vigilancia Epidemiológica (SiViEs)

Figura 7. Evolución de la incidencia acumulada en 14 días en ≥ 60 años por grupos de edad en España desde el 01.12.2021



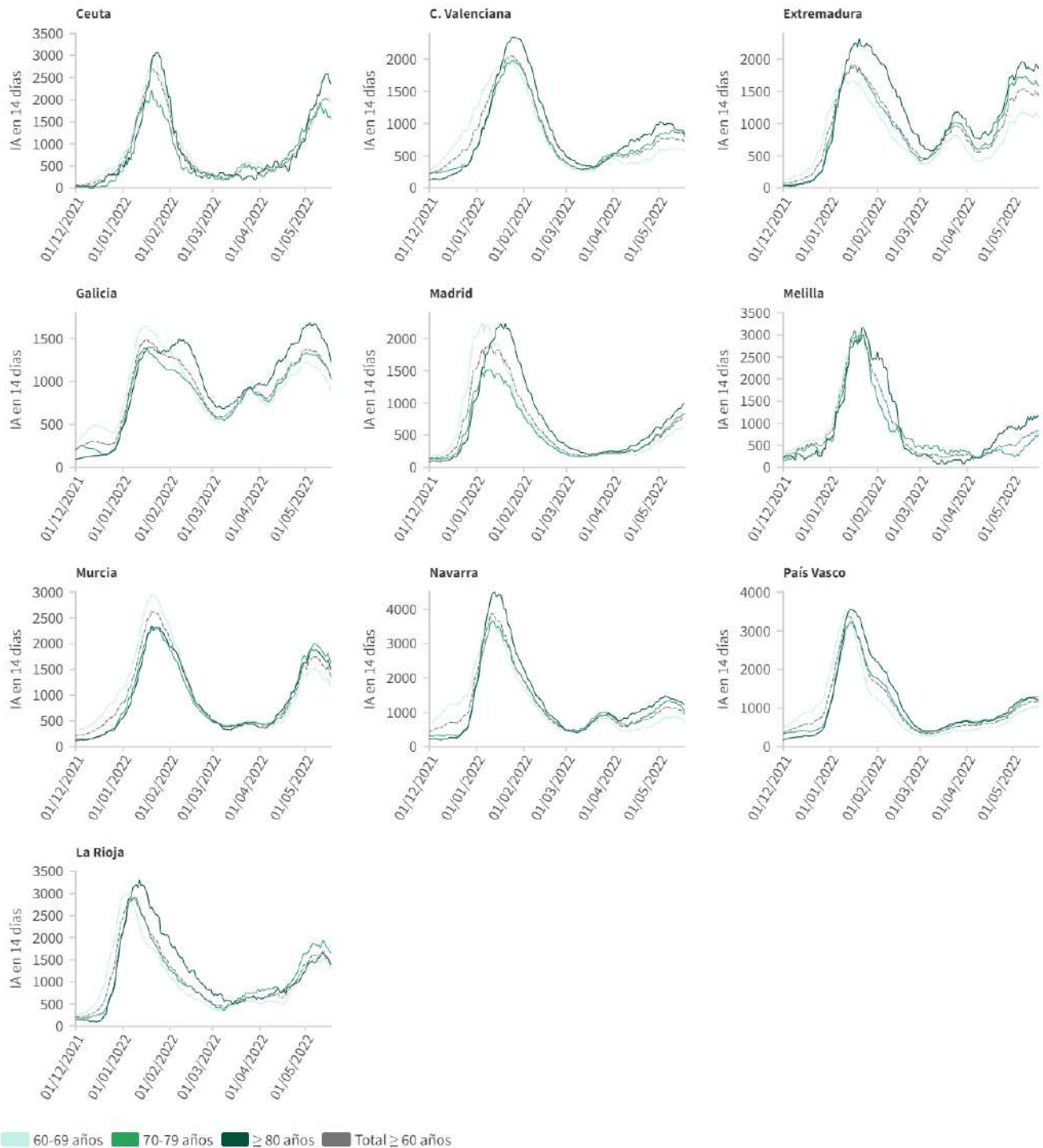
Fuente: Datos individualizados notificados por las CCAA a la Red Nacional de Vigilancia Epidemiológica (SiViEs)

Figura 8. Evolución de la incidencia acumulada en 14 días en ≥ 60 años por grupos de edad desde el 01.12.2021 por Comunidades Autónomas



Fuente: Datos individualizados notificados por las CCAA a la Red Nacional de Vigilancia Epidemiológica (SiViEs)

Figura 8 (cont.). Evolución de la incidencia acumulada en 14 días en ≥ 60 años por grupos de edad desde el 01.12.2021 por Comunidades Autónomas



Fuente: Datos individualizados notificados por las CCAA a la Red Nacional de Vigilancia Epidemiológica (SiViEs)

Evolución de la epidemia en centros residenciales

La información sobre la evolución de la epidemia en centros residenciales elaborada por el Instituto de Mayores y Servicios Sociales se puede consultar [aquí](#).

Situación de realización de pruebas diagnósticas y positividad en ≥ 60 años

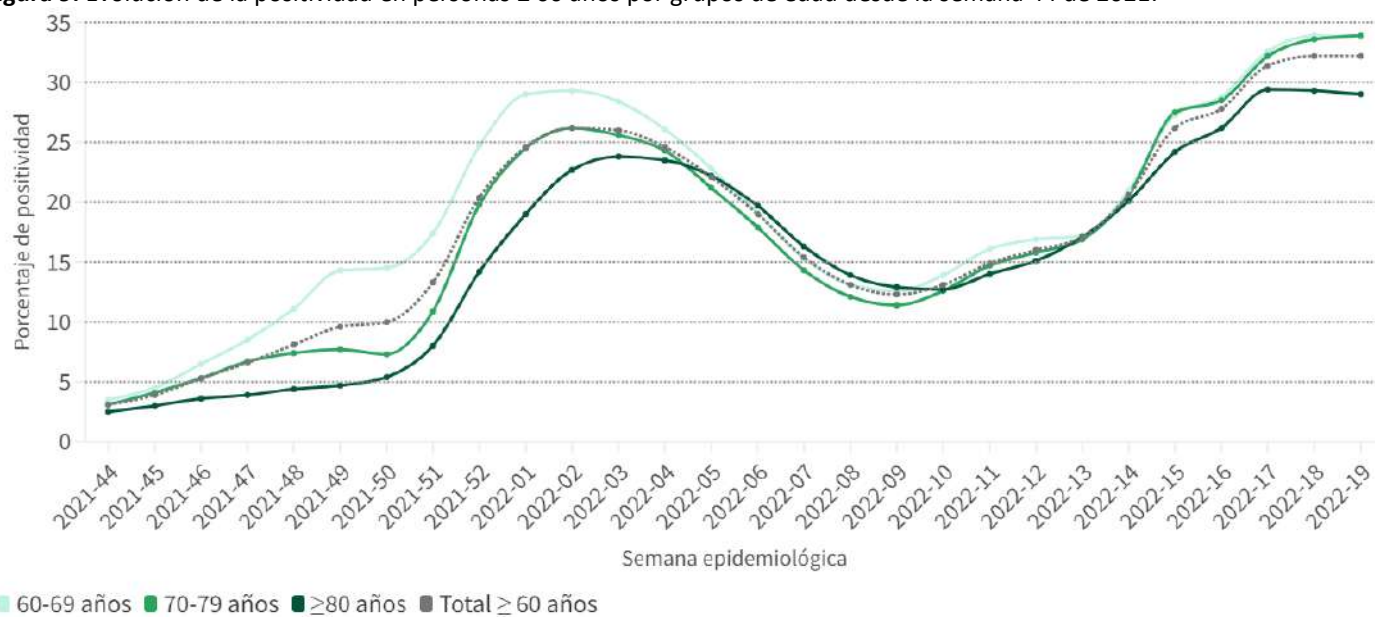
Tabla 7. Total de pruebas diagnósticas realizadas en personas ≥ 60 años del 10.05.2022 al 16.05.2022

CCAA	PCR	Test de antígeno	Total de pruebas	Tasa por 100.000 hab.	Positividad
Andalucía	6.383	12.765	19.148	945,48	36,63%
Aragón	1.197	2.930	4.127	1.093,42	51,18%
Asturias	4.821	1.750	6.571	1.877,09	28,88%
Baleares	2.176	1.899	4.075	1.605,30	24,20%
Canarias	4.140	4.086	8.226	1.660,77	32,15%
Cantabria	1.839	2.185	4.024	2.298,34	31,76%
Castilla La Mancha	3.755	5.147	8.902	1.713,09	36,77%
Castilla y León	8.022	8.129	16.151	2.037,00	33,45%
Cataluña	24.579	16.203	40.782	2.101,41	21,27%
Ceuta	47	393	440	2.899,31	55,68%
C. Valenciana	7.282	6.172	13.454	1.019,12	37,01%
Extremadura	839	5.018	5.857	1.965,30	42,09%
Galicia	7.380	7.384	14.764	1.674,21	37,14%
Madrid	9.623	12.595	22.218	1.381,68	30,76%
Melilla	88	149	237	1.661,18	26,16%
Murcia	3.298	3.949	7.247	2.209,09	33,72%
Navarra	1.141	2.145	3.286	1.897,84	33,87%
País Vasco	7.637	5.044	12.681	1.921,53	32,84%
La Rioja	84	2.026	2.110	2.365,02	31,90%
ESPAÑA	94.331	99.969	194.300	1.577,36	31,78%

Fuente: Notificación de pruebas diagnósticas al Ministerio de Sanidad (SERLAB)

Puede acceder a los datos en abierto de las pruebas realizadas [aquí](#).

Figura 9. Evolución de la positividad en personas ≥ 60 años por grupos de edad desde la semana 44 de 2021.



Fuente: Notificación de pruebas diagnósticas al Ministerio de Sanidad (SERLAB)

Brotos

Con el inicio de la nueva estrategia, las comunidades autónomas deben notificar de forma semanal los brotes asociados a ámbitos vulnerables desde la semana 13 de 2022. Hasta la fecha se han notificado 2.623 brotes con un total de 38.656 casos.

Se han notificado 255 brotes, con 2.413 casos vinculados, cuyo primer caso fue diagnosticado durante la última semana completa (del 9 al 15 de mayo).

Tabla 8. Brotes de COVID-19 en ámbitos vulnerables.

Ámbito	Brotos de la última semana*		Total de brotes notificados				
	Nº de brotes	Nº de casos	Nº de brotes	Nº de casos	Nº de hospitalizados	Nº de UCI	N de fallecidos
Centros de día	25	127	231	1.795	34	0	5**
Centros penitenciarios	-	-	13	265	2	0	1
Centros sanitarios asistenciales	21	146	228	2.056	323	5	13
Centros sociosanitarios	202	2.070	2.071	33.815	884	5	256
Otras instituciones cerradas	7	70	80	725	15	0	1
Total	255	2.413	2.623	38.656	1.258	10	276

* En la semana del 9 al 15 de mayo de 2022, han notificado brotes Andalucía, Aragón, Asturias, Baleares, Canarias, Cantabria, Castilla La Mancha, Castilla y León, Cataluña, Ceuta, Comunidad Valenciana. Extremadura, Comunidad de Madrid, Melilla, Murcia, Navarra, País Vasco y La Rioja.

** Tras la reclasificación del ámbito de uno de los brotes, se ha producido una disminución del número de fallecidos en esta categoría.