

Actualización nº 601. Enfermedad por el coronavirus (COVID-19). 24.05.2022

(Datos consolidados a las 10:00 horas del 24.05.2022)

SITUACIÓN EN ESPAÑA (Este informe sustituye al previo por un error en la tabla 2)

Este informe se realiza con los datos notificados por las CCAA a la Red Nacional de Vigilancia Epidemiológica (al sistema SiViEs), con los datos asistenciales de los hospitales y los datos de pruebas diagnósticas (sistema SERLAB) notificados al Ministerio de Sanidad. El análisis de casos individualizados incluye los casos notificados con una prueba diagnóstica positiva de infección activa (en la primera onda se incluyeron también aquellos casos con diagnóstico por test de anticuerpos si el caso requirió hospitalización, ingreso en UCI o falleció con diagnóstico clínico de COVID-19). Cualquier actualización que realicen las CCAA quedará reflejada en los informes diarios. En España hasta la fecha se han notificado 12.280.345 casos confirmados de COVID-19 y 106.105 fallecidos. Los datos se pueden obtener [aquí](#).

La Estrategia de vigilancia y control frente a COVID-19 tras la fase aguda de la pandemia, vigente desde el 28 de marzo de 2022, indica la necesidad de realizar una PDIA en situaciones específicas que incluyen fundamentalmente personas con criterios de vulnerabilidad o relacionadas con ámbitos vulnerables y las que precisan ingreso hospitalario. Los casos notificados representan por tanto a estos grupos y no al total de infecciones por SARS-CoV-2 con lo que la evolución de los indicadores de seguimiento de la pandemia se debe adaptar a esta circunstancia y los datos de este informe no se deben comparar con los de informes previos a la entrada en vigor de la nueva estrategia.

Indicadores de evolución de la epidemia

Tabla 1. Casos de COVID-19 confirmados notificados hasta el 22.05.2022.

Comunidad Autónoma	Casos notificados Totales*	Casos nuevos notificados**	Casos diagnosticados en ≥ 60 años					
			Casos notificados totales	Casos nuevos notificados**	Últimos 14 días		Últimos 7 días	
					Nº	IA***	Nº	IA***
Andalucía	1.491.571	4.096	270.896	1.771	9.942	490,91	3.562	175,88
Aragón	427.191	1.040	105.204	602	3.155	835,89	1.418	375,69
Asturias	231.149	772	61.723	442	2.461	703,01	951	271,66
Baleares	287.734	696	42.164	390	1.482	583,82	684	269,45
Canarias	369.877	2.165	63.488	1.029	4.390	886,31	2.135	431,04
Cantabria	142.151	659	31.036	415	1.897	1.083,49	896	511,76
Castilla La Mancha	526.411	2.867	111.324	1.492	5.730	1.102,67	2.440	469,55
Castilla y León	747.649	2.792	187.555	1.697	8.373	1.056,02	3.402	429,07
Cataluña	2.457.497	6.140	453.386	2.974	13.109	675,48	6.062	312,36
Ceuta	21.809	107	2.871	41	249	1.640,75	96	632,58
C. Valenciana	1.431.535	4.728	239.052	2.200	9.179	695,29	4.154	314,66
Extremadura	273.640	1.213	66.610	793	3.894	1.306,62	1.764	591,91
Galicia	651.474	3.599	146.247	2.115	8.286	939,62	3.562	403,92
Madrid	1.720.048	6.600	307.893	2.791	12.539	779,77	5.832	362,68
Melilla	21.753	90	3.305	30	112	785,03	57	399,52
Murcia	427.577	1.217	67.846	681	3.802	1.158,96	1.471	448,40
Navarra	240.971	443	43.094	275	1.471	849,58	642	370,79
País Vasco	710.839	2.698	144.448	1.640	7.401	1.121,46	3.460	524,29
La Rioja	99.469	350	23.036	216	1.131	1.267,70	496	555,95
ESPAÑA	12.280.345	42.272	2.371.178	21.594	98.603	800,47	43.084	349,76

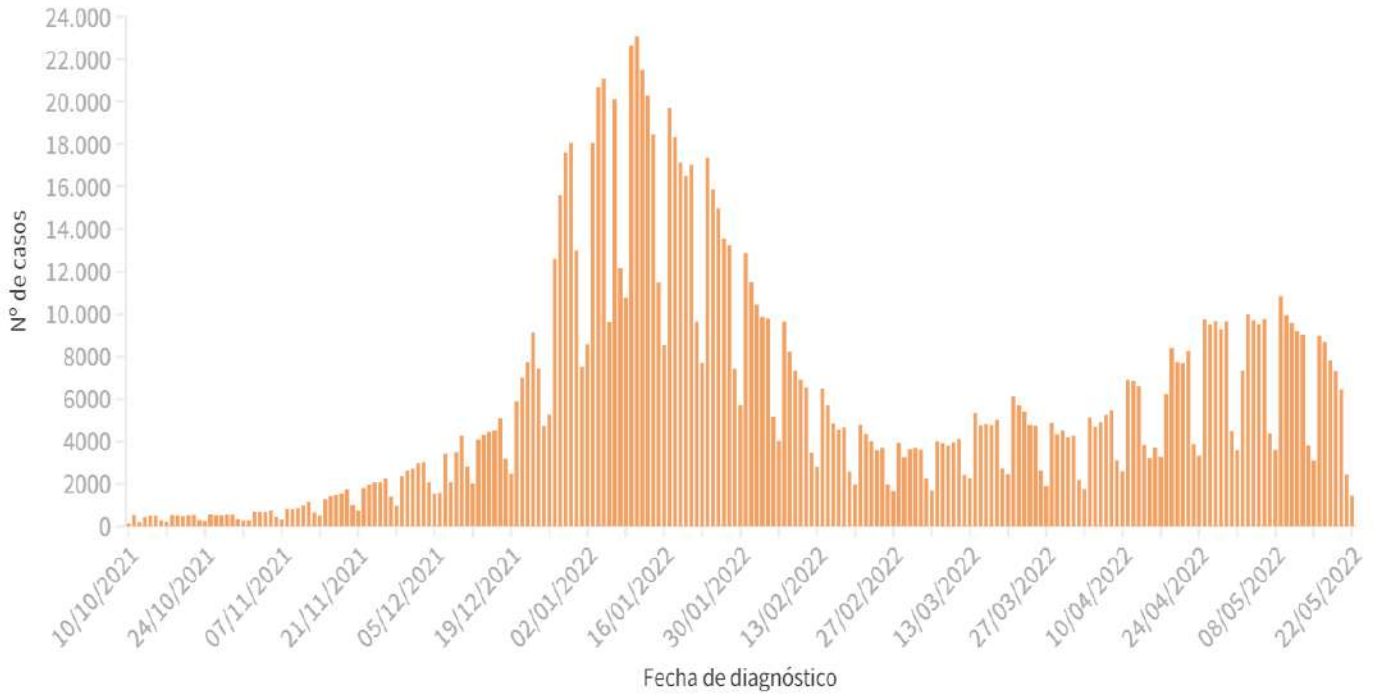
Fuente: Datos individualizados notificados por las CCAA a la Red Nacional de Vigilancia Epidemiológica (SiViEs)

* Los datos de casos totales no son comparables entre CCAA, debido a diferencias en el diagnóstico y la notificación de casos.

** Los casos nuevos desde la última actualización corresponden a los diagnosticados de varios días previos, no solo desde el último informe.

*** IA: Incidencia acumulada (casos en ≥ 60 años / 100.000 habitantes de ≥ 60 años según cifras oficiales de población del INE del padrón municipal a 01.01.2021).

Figura 1. Evolución de los casos diarios confirmados de COVID-19 y notificados en España en ≥ 60 años desde el 10.10.2021.



Fuente: Datos individualizados notificados por las CCAA a la Red Nacional de Vigilancia Epidemiológica (SIVIEs)

Indicadores de evolución de gravedad

La información para valorar la evolución de la gravedad se obtiene de: la capacidad asistencial y actividad Covid-19 en hospitales españoles notificada diariamente desde los hospitales al Ministerio de Sanidad y los casos notificados por las CCAA a la Red Nacional de Vigilancia Epidemiológica (al sistema SiViEs).

A) Situación capacidad asistencial y actividad Covid-19 en hospitales españoles

En la siguiente tabla se muestran los indicadores de utilización de servicios asistenciales que hacen referencia a los pacientes con infección por SARS-CoV-2 (PDIA positiva) ingresados en los hospitales de todo el territorio. Puede acceder a los datos en abierto de la capacidad asistencial [aquí](#).

Tabla 2. Indicadores de gravedad de la situación de capacidad asistencial*

Comunidad Autónoma	Total de pacientes COVID ingresados		Tasa de ocupación por 100.000 hab.		% Camas ocupadas COVID		Tasa de nuevos ingresos por 100.000 hab. en 7 días	
	Total**	UCI	Total**	UCI	Total**	UCI	Total**	UCI
Andalucía	768	41	9,06	0,48	4,36%	2,33%	10,95	0,52
Aragón	245	11	18,47	0,83	5,87%	5,34%	12,52	0,08
Asturias	210	10	20,76	0,99	6,07%	3,51%	14,73	1,09
Baleares	121	7	10,32	0,60	3,44%	2,12%	9,63	0,60
Canarias	250	16	11,51	0,74	4,48%	3,31%	7,82	0,37
Cantabria	61	4	10,44	0,68	4,14%	3,39%	3,76	0,34
Castilla La Mancha	402	17	19,61	0,83	8,18%	4,84%	16,93	0,49
Castilla y León	654	26	27,44	1,09	9,58%	6,09%	21,36	1,43
Cataluña	1.453	91	18,72	1,17	5,88%	7,72%	14,16	0,95
Ceuta	17	1	20,36	1,20	8,72%	5,88%	22,75	0,00
C. Valenciana	693	32	13,70	0,63	6,24%	4,26%	13,46	0,53
Extremadura	150	2	14,16	0,19	4,94%	1,10%	11,89	0,00
Galicia	614	17	22,78	0,63	7,26%	2,28%	14,80	0,52
Madrid ***	1.085	41	16,07	0,61	6,45%	3,86%	15,60	0,73
Melilla	12	1	13,91	1,16	6,59%	5,88%	6,96	0,00
Murcia	298	20	19,62	1,32	7,27%	4,32%	22,59	1,58
Navarra	92	4	13,91	0,60	5,47%	3,92%	14,21	0,76
País Vasco	406	19	18,34	0,86	8,18%	4,95%	16,94	0,81
La Rioja	31	3	9,69	0,94	4,29%	5,66%	9,38	0,31
Total general	7.562	363	15,96	0,77	6,12%	4,07%	13,99	0,69

Fuente: Notificación de los hospitales al Ministerio de Sanidad

* El total de pacientes, la tasa de ocupación por 100.000 habitantes y el porcentaje de camas ocupadas está calculada en base a los datos hospitalarios del día 22.05.2022 con los últimos datos disponibles a las 15:00 del día 23 de Mayo de 2022.

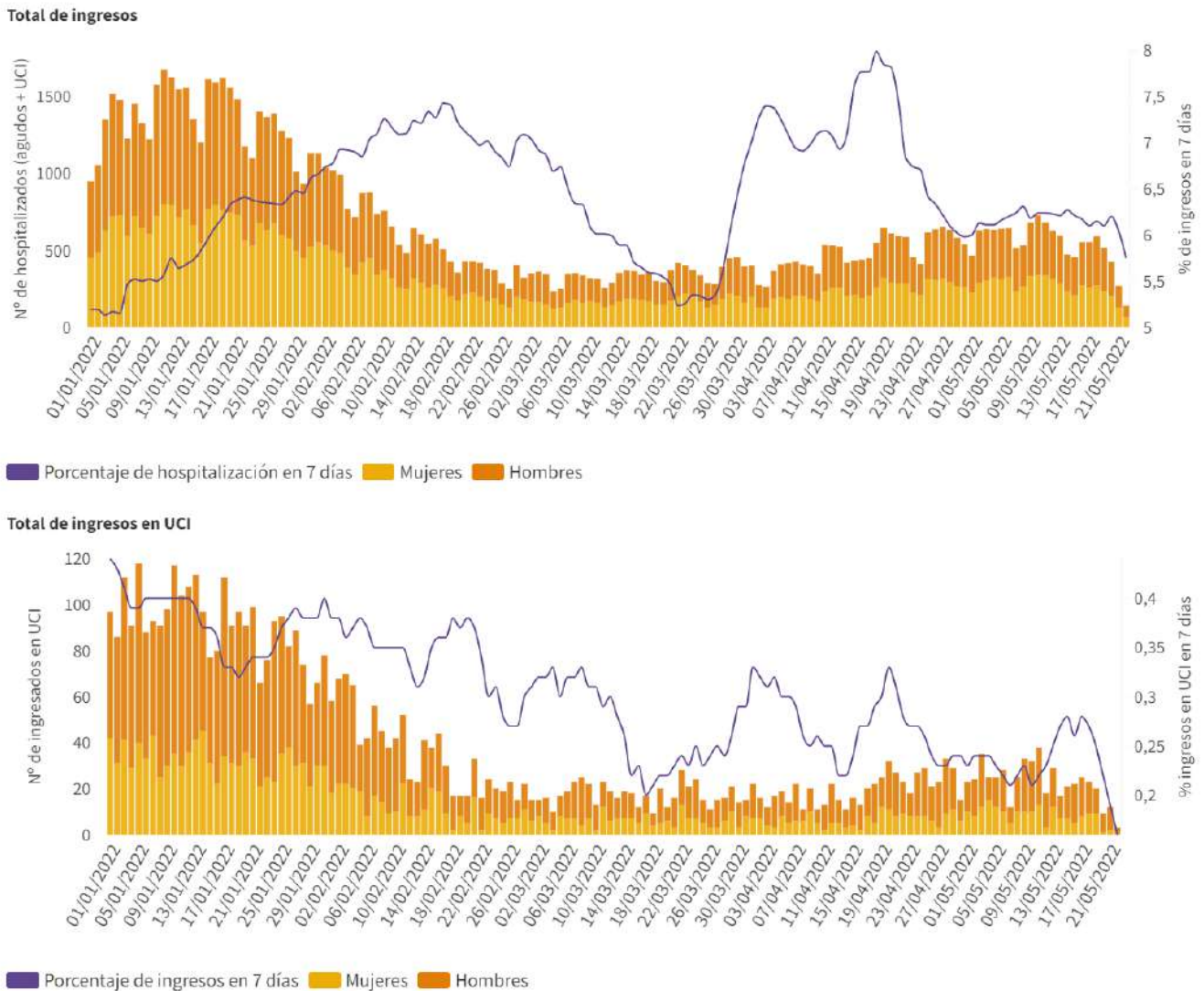
** Total: incluye hospitalizados en unidades de agudo y en UCI

*** Madrid ha actualizado sus datos parcialmente por festividades locales el 16 de mayo de 2022.

B) Análisis de gravedad de los casos notificados a SiViEs de COVID-19

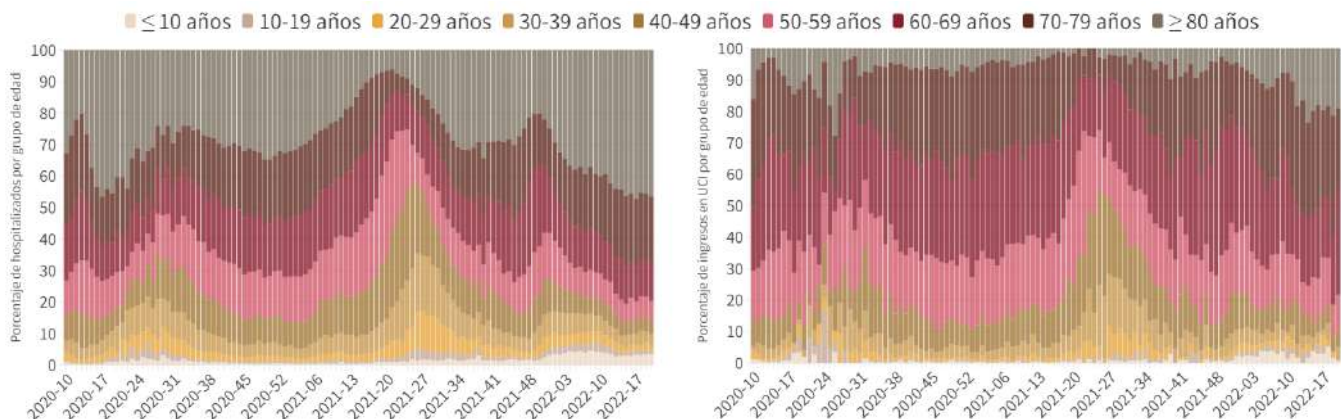
La [Estrategia de vigilancia y control frente a COVID-19 tras la fase aguda de la pandemia](#) indica la realización de una PDIA a cualquier persona con un cuadro de infección respiratoria aguda de vías bajas que requiera ingreso hospitalario, por lo que se deben notificar todos los casos de COVID-19 que precisan ingreso hospitalario.

Figura 2. Evolución de los casos que han requerido hospitalización por fecha de ingreso (fecha de diagnóstico en caso de no disponer de la fecha de ingreso) por sexo desde el 01.01.2022 y porcentaje de hospitalización en ≥ 60 años respecto al total de casos confirmados en ≥ 60 años.



Fuente: Datos individualizados notificados por las CCAA a la Red Nacional de Vigilancia Epidemiológica (SiViEs)

Figura 3. Distribución por grupo de edad del total de casos hospitalizados (a la izquierda) y en UCI (a la derecha) por semana de ingreso desde la semana 10 de 2020 hasta la última semana completa



Fuente: Datos individualizados notificados por las CCAA a la Red Nacional de Vigilancia Epidemiológica (SiViEs)

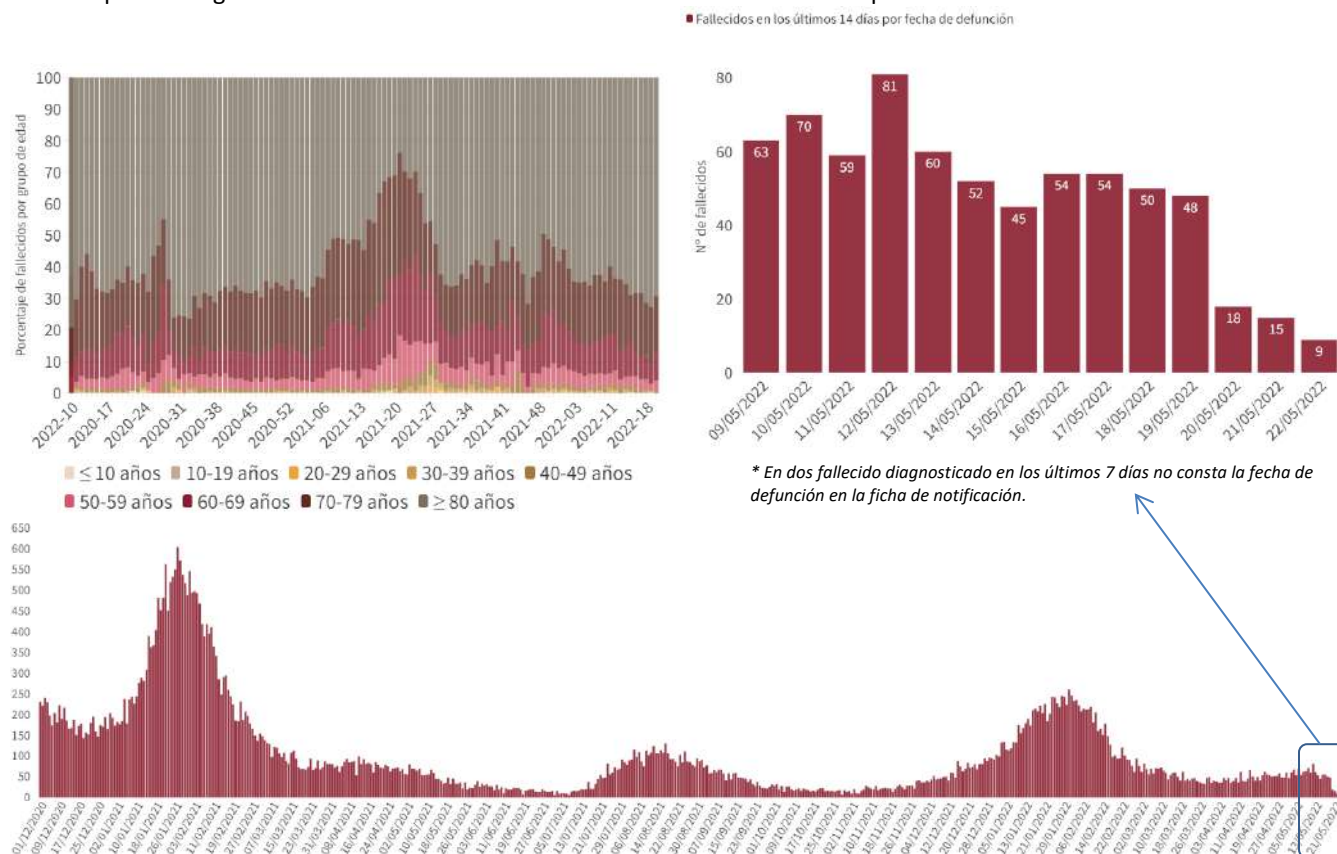
Tabla 3. Casos de COVID-19 fallecidos a 22.05.2022

CCAA	Fallecidos totales	Con fecha de defunción en los últimos 7 días *	Tasa de mortalidad global de la pandemia por 100.000 habitantes	Tasa semanal de mortalidad por millón de habitantes **	Letalidad global de la pandemia en ≥ 60 años
Andalucía	13.628	23	161,00	4,60	4,6%
Aragón	4.775	13	359,19	11,31	4,3%
Asturias	2.820	23	276,80	34,59	4,4%
Baleares	1.401	1	119,59	3,41	3,1%
Canarias	1.751	9	80,47	4,60	2,5%
Cantabria	852	11	146,16	15,40	2,6%
Castilla La Mancha	7.313	31	357,57	12,69	6,3%
Castilla y León	8.640	21	360,76	21,40	4,5%
Cataluña	19.203	11	246,81	4,12	4,0%
Ceuta	152	0	180,52	23,95	4,7%
C. Valenciana	9.366	23	185,20	8,30	3,7%
Extremadura	2.383	21	223,97	14,16	3,4%
Galicia	3.467	30	128,32	15,95	2,3%
Madrid	18.721	6	276,13	2,52	5,7%
Melilla	154	0	176,86	0,00	4,0%
Murcia	2.317	3	153,32	12,51	3,2%
Navarra	1.563	1	236,39	12,09	3,5%
País Vasco	6.677	23	300,70	19,87	4,4%
La Rioja	922	0	288,20	3,13	3,8%
ESPAÑA	106.105	250	223,61	8,69	4,2%

Fuente: Datos individualizados notificados por las CCAA a la Red Nacional de Vigilancia Epidemiológica (SiViEs)

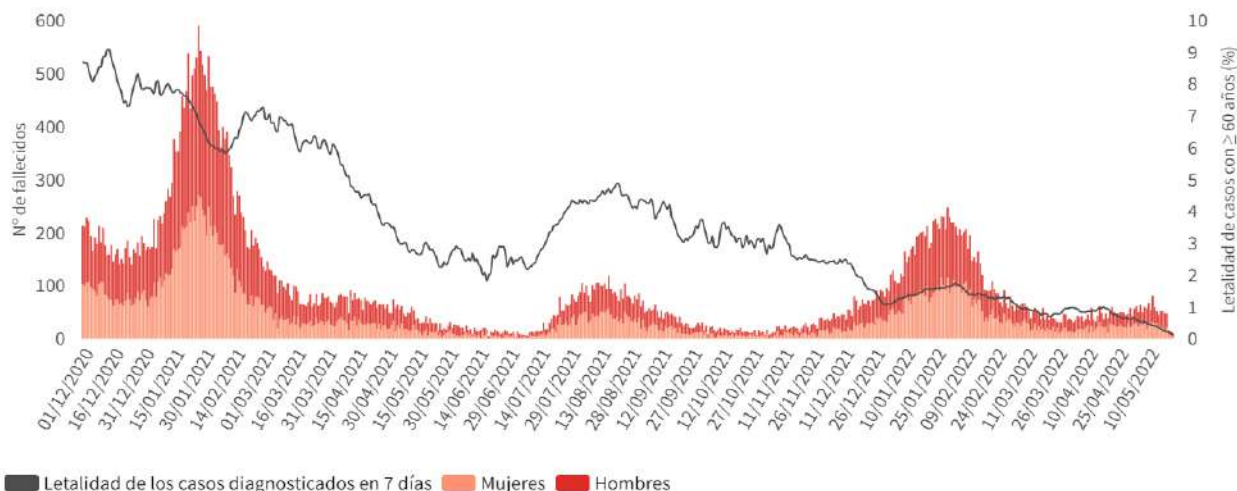
* Los datos de fallecidos en los últimos 7 días no son comparables entre CCAA, debido fundamentalmente a retrasos en la notificación de fallecidos en algunas CCAA. ** Tasa semanal: Nº de casos fallecidos entre el 2 y el 8 de mayo / 1.000.000 habitantes según cifras oficiales de población del INE de 2021

Figura 4. Fallecidos diarios por COVID-19 por fecha de defunción en España y distribución de fallecidos por grupo de edad y semana epidemiológica desde la semana 10 de 2020 hasta la última semana completa



Fuente: Datos individualizados notificados por las CCAA a la Red Nacional de Vigilancia Epidemiológica (SiViEs)

Figura 5. Evolución de casos fallecidos ≥ 60 años por fecha de defunción y sexo desde el 01.01.2022 y letalidad en ≥ 60 años



Fuente: Datos individualizados notificados por las CCAA a la Red Nacional de Vigilancia Epidemiológica (SiViEs)

Indicadores de evolución de la incidencia acumulada de casos en ≥ 60 años por CCAA y grupos de edad

Tabla 4. Incidencia acumulada en ≥ 60 años por grupos de edad en España y por Comunidades Autónomas a 22.05.2022

CCAA	Incidencia acumulada en 14 días			Incidencia acumulada en 7 días		
	60-69 años	70-79 años	≥ 80 años	60-69 años	70-79 años	≥ 80 años
Andalucía	409,02	529,39	616,92	142,42	190,90	228,47
Aragón	679,38	937,30	969,11	312,26	433,05	409,77
Asturias	560,06	736,01	911,98	192,83	280,81	398,63
Baleares	479,23	669,53	694,59	218,13	289,03	360,09
Canarias	774,45	960,20	1.052,96	380,04	453,57	525,94
Cantabria	927,02	1.248,29	1.165,80	442,70	600,42	526,80
Castilla La Mancha	845,24	1.219,82	1.403,16	371,82	520,32	576,29
Castilla y León	791,54	1.116,25	1.382,85	318,27	468,49	550,04
Cataluña	511,14	751,79	878,77	237,78	337,81	417,50
Ceuta	1.615,84	1.462,74	2.009,10	643,91	580,45	682,34
C. Valenciana	561,51	784,74	837,86	255,31	348,19	387,24
Extremadura	995,30	1.416,69	1.711,46	451,85	624,27	794,56
Galicia	848,38	951,32	1.061,25	381,15	410,40	429,91
Madrid	629,73	842,40	983,96	288,66	392,97	464,28
Melilla	648,00	827,77	1.195,05	342,34	480,64	469,48
Murcia	994,09	1.304,14	1.302,40	393,59	463,54	543,48
Navarra	661,37	926,97	1.089,85	287,03	401,57	482,75
País Vasco	1.003,11	1.231,90	1.183,66	466,29	574,95	559,46
La Rioja	1.067,95	1.399,67	1.448,49	472,06	545,69	715,25
ESPAÑA	648,40	869,09	996,92	283,56	376,90	439,08

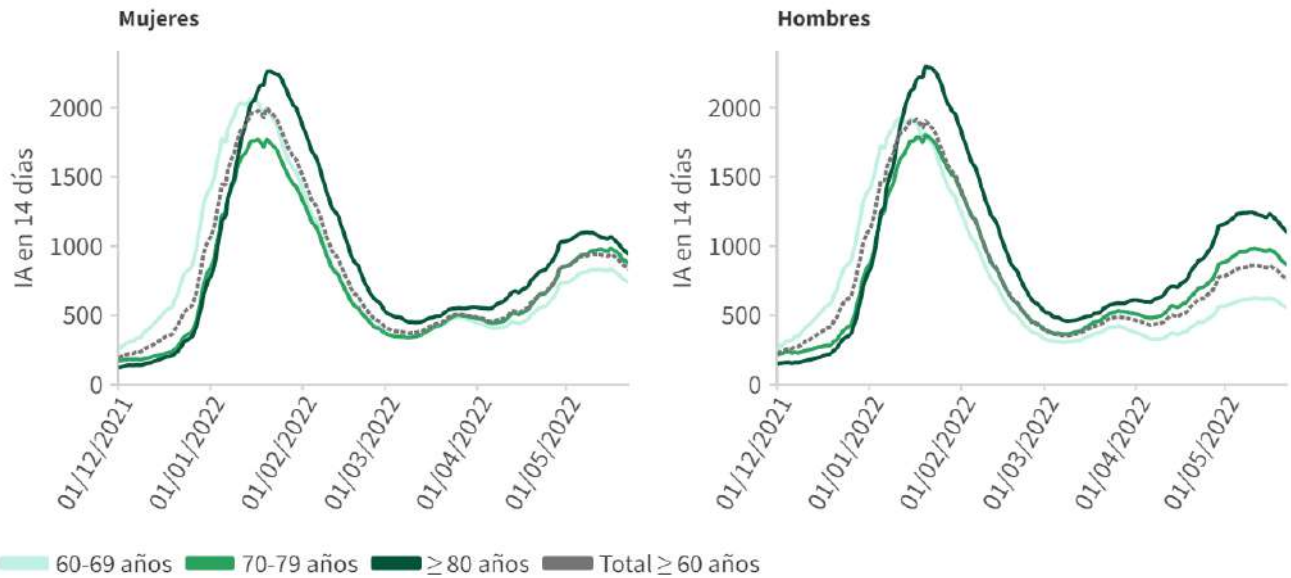
Fuente: Datos individualizados notificados por las CCAA a la Red Nacional de Vigilancia Epidemiológica (SiViEs)

Tabla 5. Incidencia acumulada en ≥ 60 años por grupos de edad y sexo a 22.05.2022

Sexo	Incidencia acumulada en 14 días			Incidencia acumulada en 7 días		
	60-69 años	70-79 años	≥ 80 años	60-69 años	70-79 años	≥ 80 años
Mujeres	735,40	873,29	938,58	323,05	380,53	409,91
Hombres	554,21	863,97	1.096,92	240,80	372,46	489,12

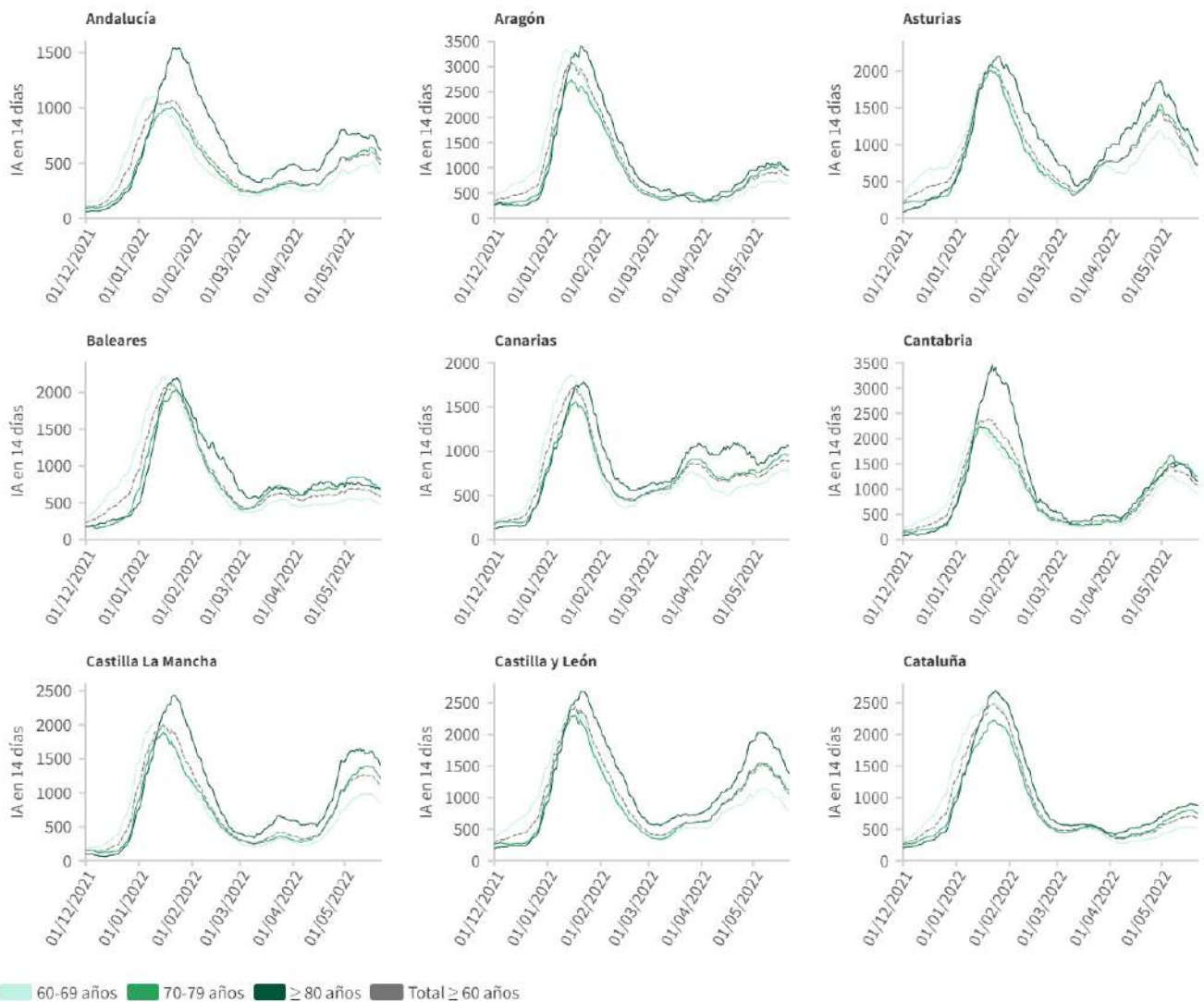
Fuente: Datos individualizados notificados por las CCAA a la Red Nacional de Vigilancia Epidemiológica (SiViEs)

Figura 6. Evolución de la incidencia acumulada en 14 días en ≥ 60 años por grupos de edad en España desde el 01.12.2021



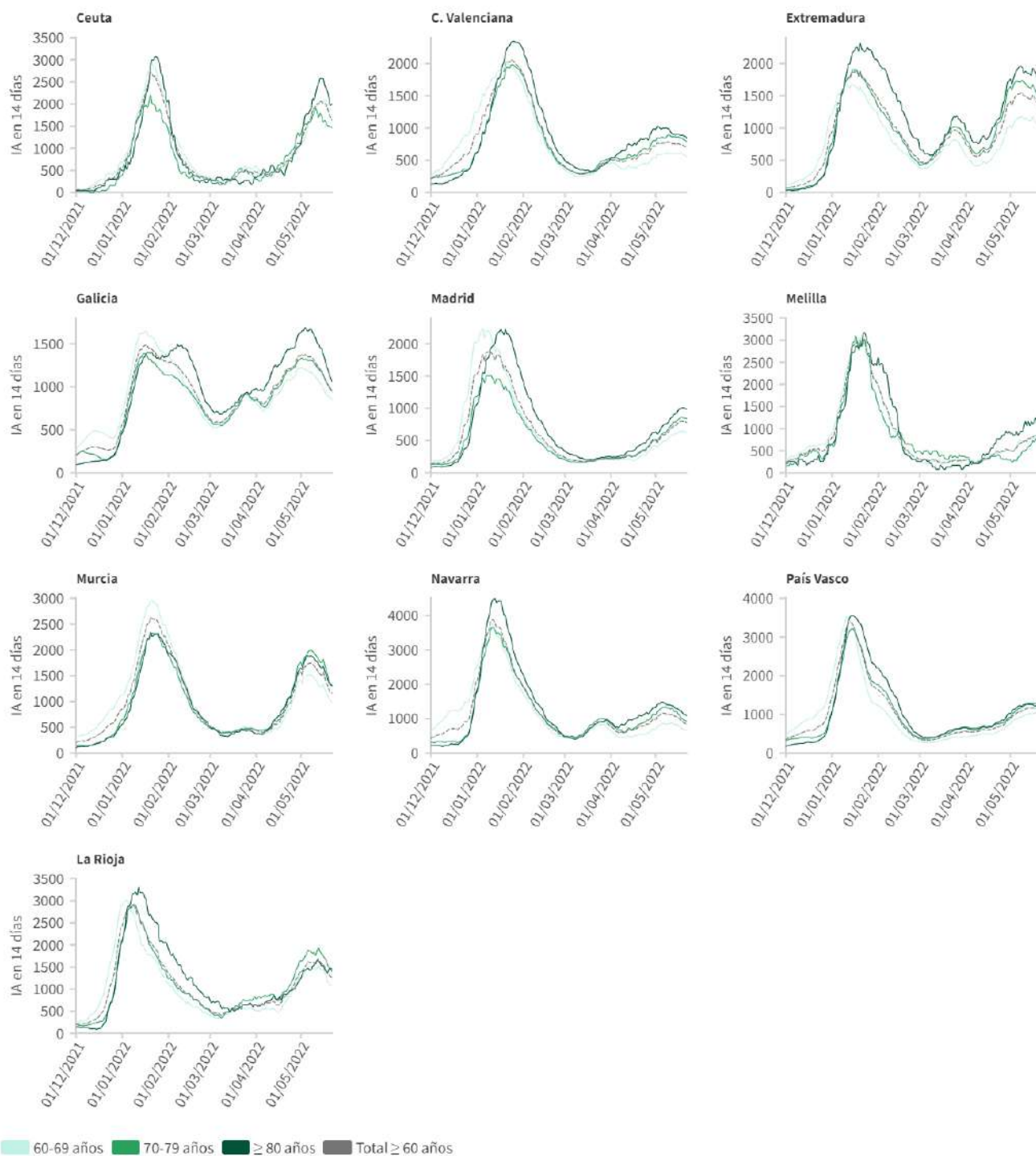
Fuente: Datos individualizados notificados por las CCAA a la Red Nacional de Vigilancia Epidemiológica (SiViEs)

Figura 7. Evolución de la incidencia acumulada en 14 días en ≥ 60 años por grupos de edad desde el 01.12.2021 por Comunidades Autónomas



Fuente: Datos individualizados notificados por las CCAA a la Red Nacional de Vigilancia Epidemiológica (SiViEs)

Figura 7 (cont.). Evolución de la incidencia acumulada en 14 días en ≥ 60 años por grupos de edad desde el 01.12.2021 por Comunidades Autónomas



Fuente: Datos individualizados notificados por las CCAA a la Red Nacional de Vigilancia Epidemiológica (SiViEs)

Evolución de la epidemia en centros residenciales

La información sobre la evolución de la epidemia en centros residenciales elaborada por el Instituto de Mayores y Servicios Sociales se puede consultar [aquí](#).

Situación de realización de pruebas diagnósticas y positividad en ≥ 60 años

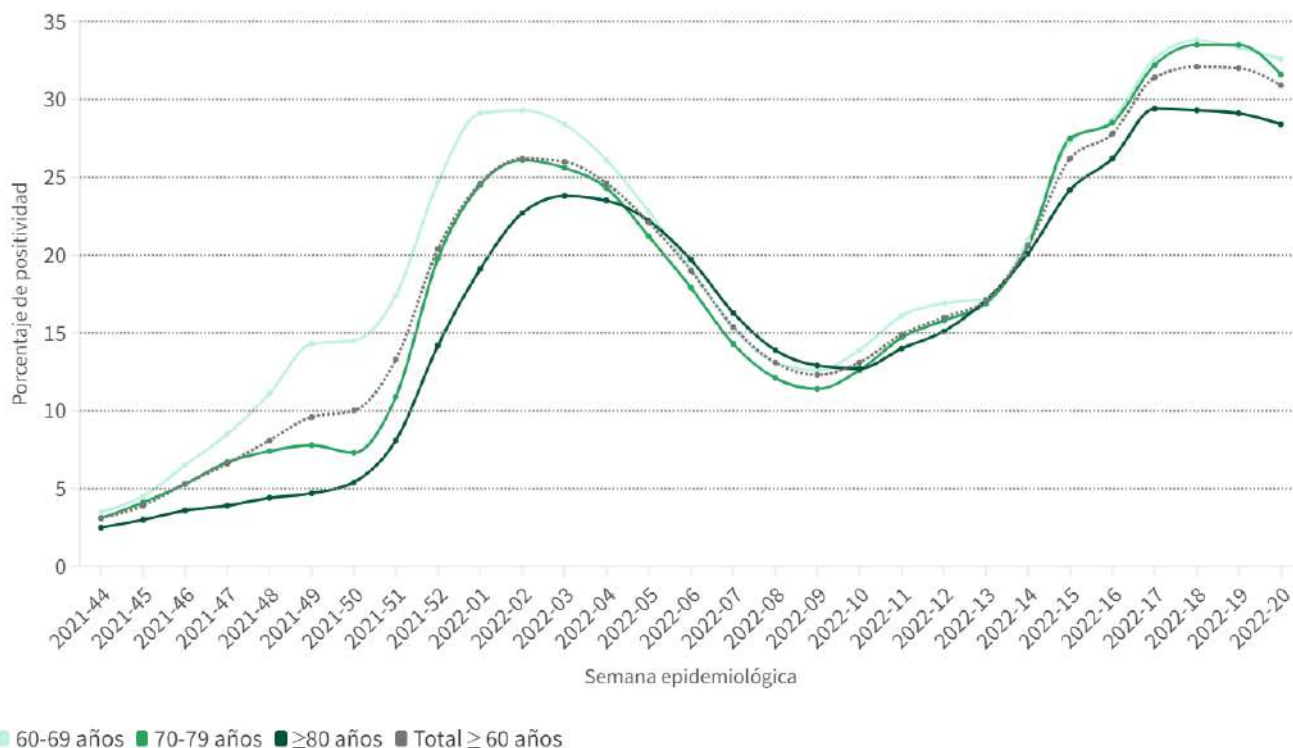
Tabla 6. Total de Pruebas diagnósticas realizadas en personas ≥ 60 años del 14.05.2022 al 20.05.2022

CCAA	PCR	Test de antígeno	Total de pruebas	Tasa por 100.000 hab.	Positividad
Andalucía	5.740	13.086	18.826	929,58	36,23%
Aragón	1.073	2.731	3.804	1.007,84	49,53%
Asturias	4.346	1.486	5.832	1.665,98	23,82%
Baleares	2.165	1.796	3.961	1.560,39	23,53%
Canarias	4.077	4.526	8.603	1.736,88	32,70%
Cantabria	1.585	1.752	3.337	1.905,95	31,62%
Castilla La Mancha	3.247	4.611	7.858	1.512,18	36,94%
Castilla y León	8.329	7.072	15.401	1.942,41	30,11%
Cataluña	24.313	15.547	39.860	2.053,90	21,34%
Ceuta	56	313	369	2.431,47	57,99%
C. Valenciana	7.086	5.683	12.769	967,23	36,21%
Extremadura	847	4.334	5.181	1.738,47	42,89%
Galicia	6.635	6.271	12.906	1.463,52	36,05%
Madrid	10.167	12.771	22.938	1.426,46	32,52%
Melilla	84	151	235	1.647,16	29,36%
Murcia	3.113	3.211	6.324	1.927,74	31,14%
Navarra	1.091	1.810	2.901	1.675,48	32,06%
País Vasco	7.622	4.674	12.296	1.863,19	31,52%
La Rioja	81	1.894	1.975	2.213,70	30,23%
ESPAÑA	91.657	93.719	185.376	1.504,91	31,05%

Fuente: Notificación de pruebas diagnósticas al Ministerio de Sanidad (SERLAB)

Puede acceder a los datos en abierto de las pruebas realizadas [aquí](#).

Figura 8. Evolución de la positividad en personas ≥ 60 años por grupos de edad desde la semana 44 de 2021



Fuente: Notificación de pruebas diagnósticas al Ministerio de Sanidad (SERLAB)