

Actualización nº 602. Enfermedad por el coronavirus (COVID-19). 27.05.2022

(Datos consolidados a las 10:00 horas del 27.05.2022)

SITUACIÓN EN ESPAÑA

Este informe se realiza con los datos notificados por las CCAA a la Red Nacional de Vigilancia Epidemiológica (al sistema SIVIes), con los datos asistenciales de los hospitales y los datos de pruebas diagnósticas (sistema SERLAB) notificados al Ministerio de Sanidad. El análisis de casos individualizados incluye los casos notificados con una prueba diagnóstica positiva de infección activa (en la primera onda se incluyeron también aquellos casos con diagnóstico por test de anticuerpos si el caso requirió hospitalización, ingreso en UCI o falleció con diagnóstico clínico de COVID-19). Cualquier actualización que realicen las CCAA quedará reflejada en los informes diarios. En España hasta la fecha se han notificado 12.326.264 casos confirmados de COVID-19 y 106.341 fallecidos. Los datos se pueden obtener [aquí](#).

La Estrategia de vigilancia y control frente a COVID-19 tras la fase aguda de la pandemia, vigente desde el 28 de marzo de 2022, indica la necesidad de realizar una PDIA en situaciones específicas que incluyen fundamentalmente personas con criterios de vulnerabilidad o relacionadas con ámbitos vulnerables y las que precisan ingreso hospitalario. Los casos notificados representan por tanto a estos grupos y no al total de infecciones por SARS-CoV-2 con lo que la evolución de los indicadores de seguimiento de la pandemia se debe adaptar a esta circunstancia y los datos de este informe no se deben comparar con los de informes previos a la entrada en vigor de la nueva estrategia.

Indicadores de evolución de la epidemia

Tabla 1. Casos de COVID-19 confirmados notificados hasta el 25.05.2022.

Comunidad Autónoma	Casos notificados Totales*	Casos nuevos notificados**	Casos diagnosticados en ≥ 60 años					
			Casos notificados totales	Casos nuevos notificados**	Últimos 14 días		Últimos 7 días	
					Nº	IA***	Nº	IA***
Andalucía	1.497.332	5.761	273.412	2.516	8.773	433,19	3.189	157,46
Aragón	428.363	1.172	105.822	618	2.800	741,84	1.192	315,81
Asturias	231.744	595	62.043	320	1.924	549,61	727	207,68
Baleares	288.497	763	42.544	380	1.439	566,88	631	248,58
Canarias	372.354	2.477	64.579	1.091	4.312	870,56	2.076	419,13
Cantabria	143.058	907	31.608	572	1.778	1.015,52	779	444,93
Castilla La Mancha	528.773	2.362	112.546	1.222	5.028	967,58	1.996	384,11
Castilla y León	750.284	2.635	189.094	1.539	7.101	895,59	2.849	359,32
Cataluña	2.465.172	7.675	456.830	3.444	12.693	654,04	5.542	285,57
Ceuta	21.921	112	2.914	43	210	1.383,76	79	520,56
C. Valenciana	1.435.790	4.255	240.901	1.849	8.265	626,06	3.429	259,74
Extremadura	274.816	1.176	67.381	771	3.418	1.146,90	1.436	481,85
Galicia	653.365	1.891	147.268	1.021	6.946	787,66	2.892	327,95
Madrid	1.729.516	9.468	311.918	4.025	12.704	790,03	6.349	394,83
Melilla	21.896	143	3.332	27	108	756,99	54	378,50
Murcia	428.844	1.267	68.549	703	3.096	943,75	1.248	380,43
Navarra	241.495	524	43.390	296	1.267	731,76	547	315,92
País Vasco	713.306	2.467	145.954	1.506	6.861	1.039,64	3.101	469,89
La Rioja	99.738	269	23.213	177	979	1.097,32	380	425,93
ESPAÑA	12.326.264	45.919	2.393.298	22.120	89.702	728,22	38.496	312,52

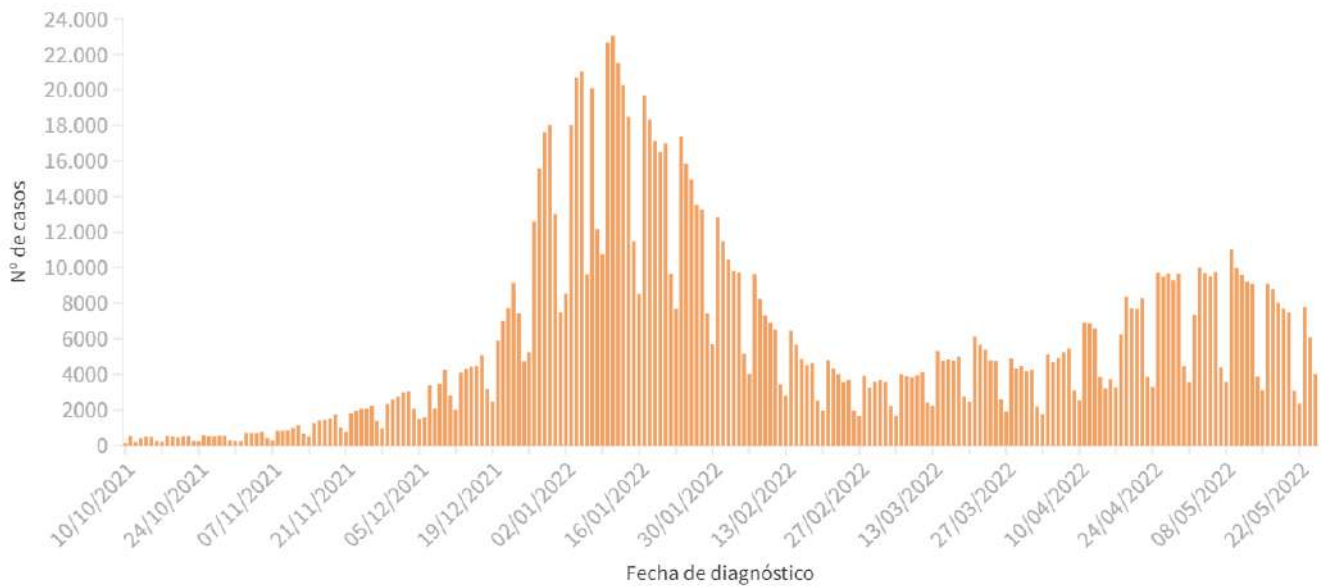
Fuente: Datos individualizados notificados por las CCAA a la Red Nacional de Vigilancia Epidemiológica (SIVIes)

* Los datos de casos totales no son comparables entre CCAA, debido a diferencias en el diagnóstico y la notificación de casos.

** Los casos nuevos desde la última actualización corresponden a los diagnosticados de varios días previos, no solo desde el último informe.

*** IA: Incidencia acumulada (casos en ≥ 60 años / 100.000 habitantes de ≥ 60 años según cifras oficiales de población del INE del padrón municipal a 01.01.2021).

Figura 1. Evolución de los casos diarios confirmados de COVID-19 y notificados en España en ≥ 60 años desde el 10.10.2021.



Fuente: Datos individualizados notificados por las CCAA a la Red Nacional de Vigilancia Epidemiológica (SiViEs)

Vigilancia de Infección Respiratoria Aguda

La evolución de casos leves en población general se valora mediante la información derivada del componente sindrómico del Sistema de Vigilancia de Infección Respiratoria Aguda (IRAs), obtenida de la extracción automática de los registros de Atención Primaria de los Servicios de Salud de las CCAA de los pacientes con sintomatología compatible. Dicha información se presenta en la tabla 2 y la figura 2. El informe completo de Vigilancia de Infección Respiratoria Aguda se puede consultar [aquí](#).

Tabla 2. Incidencia semanal de IRAs en las cuatro últimas semanas epidemiológicas, por grupos de edad en España

Grupo de edad	Semana 17/2022	Semana 18/2022	Semana 19/2022	Semana 20/2022
0-4 años	1800,9	2151,2	2290,1	1972,6
5-14 años	861,0	1049,5	1154,3	966,8
15-44 años	704,7	664,7	669,4	545,6
45-64 años	659,8	630,7	661,6	537,0
≥ 65 años	935,0	872,8	850,6	718,5
Total	797,0	795,1	817,9	677,9

Fuente: Sistema de Vigilancia de Infección Respiratoria Aguda (IRAs). Los datos corresponden a la información proporcionada por las CCAA de Andalucía, Aragón, Baleares, Cantabria, Castilla y León, Castilla La Mancha, Cataluña, Comunidad Valenciana, Extremadura, Galicia, Comunidad de Madrid, Murcia, La Rioja, Ceuta y Melilla.

Figura 2. Evolución de las tasas de incidencia semanal de IRAs (a) y COVID-19 (b) por grupo de edad en España.

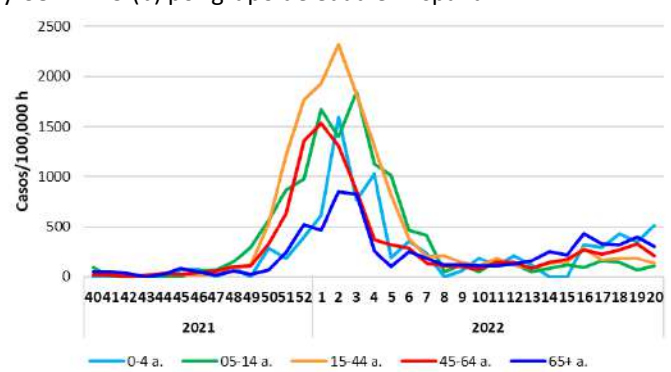
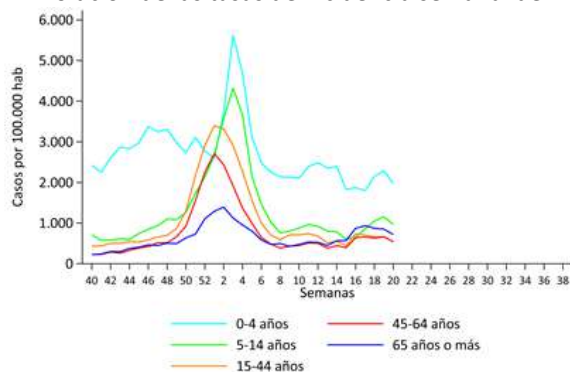


Fig. 2a. Los datos corresponden a la información proporcionada por las CCAA de Andalucía, Aragón, Baleares, Cantabria, Castilla y León, Castilla La Mancha, Cataluña, Comunidad Valenciana, Extremadura, Galicia, Comunidad de Madrid, Murcia, La Rioja, Ceuta y Melilla.

Fig. 2b. Los datos corresponden a la información proporcionada por las CCAA de Andalucía, Castilla y León, Cataluña, Extremadura y Comunidad de Madrid.

Fuente: Sistema de Vigilancia de Infección Respiratoria Aguda (IRAs).

Indicadores de evolución de gravedad

La información para valorar la evolución de la gravedad se obtiene de: la capacidad asistencial y actividad Covid-19 en hospitales españoles notificada diariamente desde los hospitales al Ministerio de Sanidad y los casos notificados por las CCAA a la Red Nacional de Vigilancia Epidemiológica (al sistema SiViEs).

A) Situación capacidad asistencial y actividad Covid-19 en hospitales españoles

En la siguiente tabla se muestran los indicadores de utilización de servicios asistenciales que hacen referencia a los pacientes con infección por SARS-CoV-2 (PDIA positiva) ingresados en los hospitales de todo el territorio. Puede acceder a los datos en abierto de la capacidad asistencial [aquí](#).

Tabla 3. Indicadores de gravedad de la situación de capacidad asistencial*

Comunidad Autónoma	Total de pacientes COVID ingresados		Tasa de ocupación por 100.000 hab.		% Camas ocupadas COVID		Tasa de nuevos ingresos por 100.000 hab. en 7 días	
	Total**	UCI	Total**	UCI	Total**	UCI	Total**	UCI
Andalucía	683	39	8,06	0,46	3,87%	2,21%	9,87	0,42
Aragón	207	11	15,61	0,83	4,96%	5,34%	13,87	0,53
Asturias	179	10	17,69	0,99	5,20%	3,75%	10,77	1,09
Baleares	119	10	10,14	0,85	3,36%	3,03%	9,80	0,94
Canarias	248	19	11,41	0,87	4,44%	3,93%	7,92	0,60
Cantabria	56	5	9,58	0,86	3,80%	4,24%	3,93	0,00
Castilla La Mancha	348	20	16,98	0,98	7,09%	5,70%	15,52	0,59
Castilla y León	556	30	23,33	1,26	8,13%	7,03%	21,06	1,38
Cataluña	1.424	87	18,34	1,12	5,74%	7,37%	14,09	1,06
Ceuta	20	0	23,95	0,00	10,31%	0,00%	20,36	0,00
C. Valenciana	632	27	12,49	0,53	5,70%	3,57%	13,15	0,51
Extremadura	125	1	11,80	0,09	4,12%	0,55%	10,29	0,00
Galicia	536	20	19,88	0,74	6,35%	2,68%	12,84	0,37
Madrid	1.138	50	16,86	0,74	6,75%	4,66%	15,29	0,74
Melilla	12	1	13,91	1,16	6,59%	5,88%	6,96	0,00
Murcia	240	16	15,81	1,05	5,84%	3,46%	20,81	1,38
Navarra	77	4	11,64	0,60	4,54%	3,92%	10,73	0,45
País Vasco	359	25	16,22	1,13	7,16%	6,56%	17,93	1,26
La Rioja	21	4	6,57	1,25	2,90%	7,55%	7,82	0,63
Total general	6.980	379	14,73	0,80	5,64%	4,25%	13,37	0,73

Fuente: Notificación de los hospitales al Ministerio de Sanidad

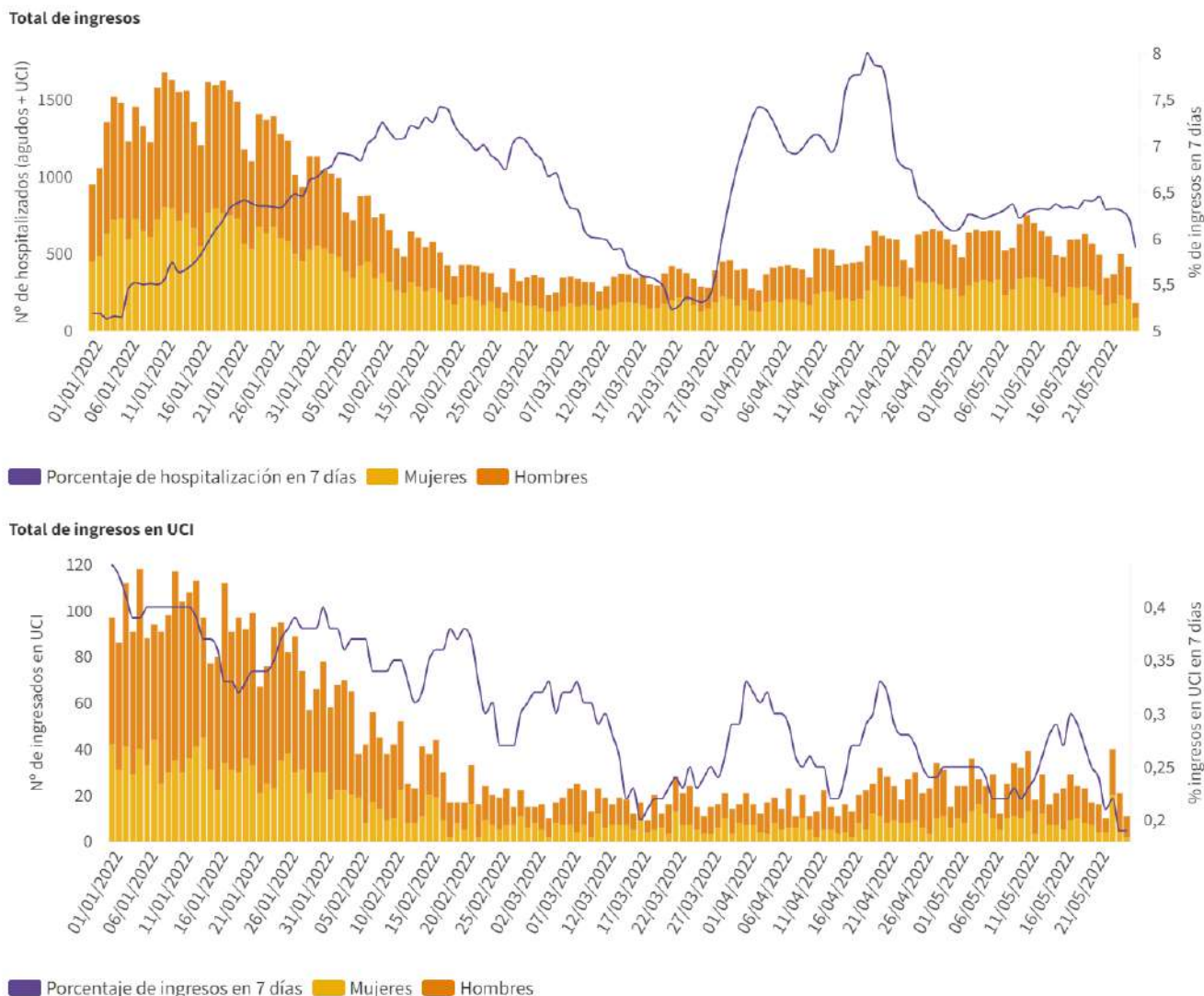
* El total de pacientes, la tasa de ocupación por 100.000 habitantes y el porcentaje de camas ocupadas está calculada en base a los datos hospitalarios del día 25.05.2022 con los últimos datos disponibles a las 15:00 del día 26 de Mayo de 2022

** Total: incluye hospitalizados en unidades de agudo y en UCI

B) Análisis de gravedad de los casos notificados a SiViEs de COVID-19

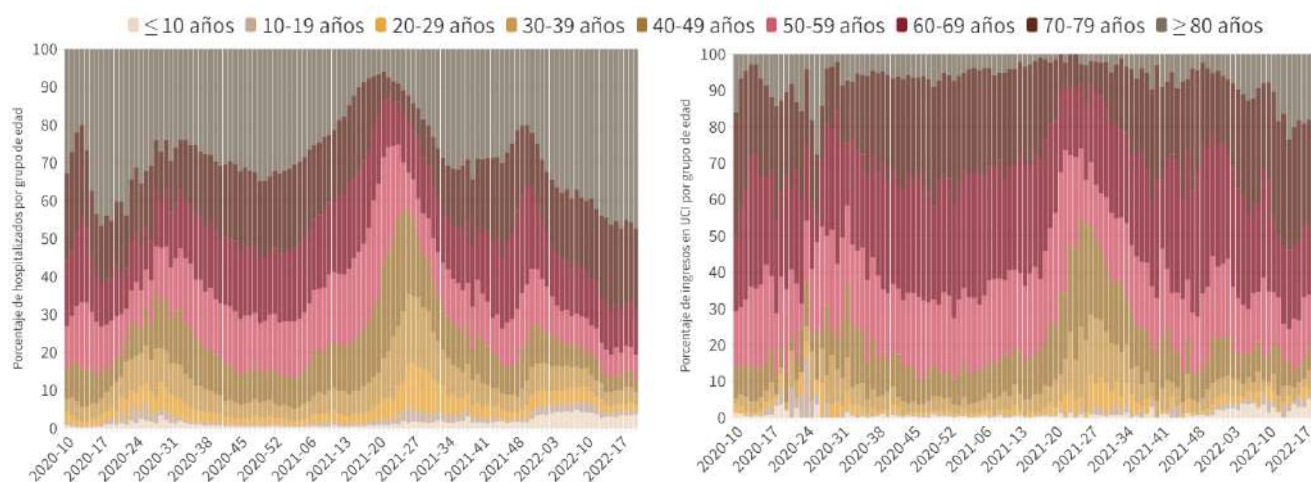
La [Estrategia de vigilancia y control frente a COVID-19 tras la fase aguda de la pandemia](#) indica la realización de una PDIA a cualquier persona con un cuadro de infección respiratoria aguda de vías bajas que requiera ingreso hospitalario, por lo que se deben notificar todos los casos de COVID-19 que precisan ingreso hospitalario.

Figura 3. Evolución de los casos que han requerido hospitalización por fecha de ingreso (fecha de diagnóstico en caso de no disponer de la fecha de ingreso) por sexo desde el 01.01.2022 y porcentaje de hospitalización en ≥ 60 años respecto al total de casos confirmados en ≥ 60 años.



Fuente: Datos individualizados notificados por las CCAA a la Red Nacional de Vigilancia Epidemiológica (SiVIEs)

Figura 4. Distribución por grupo de edad del total de casos hospitalizados (a la izquierda) y en UCI (a la derecha) por semana de ingreso desde la semana 10 de 2020 hasta la última semana completa.



Fuente: Datos individualizados notificados por las CCAA a la Red Nacional de Vigilancia Epidemiológica (SiVIEs)

Tabla 4. Casos de COVID-19 fallecidos a 25.05.2022

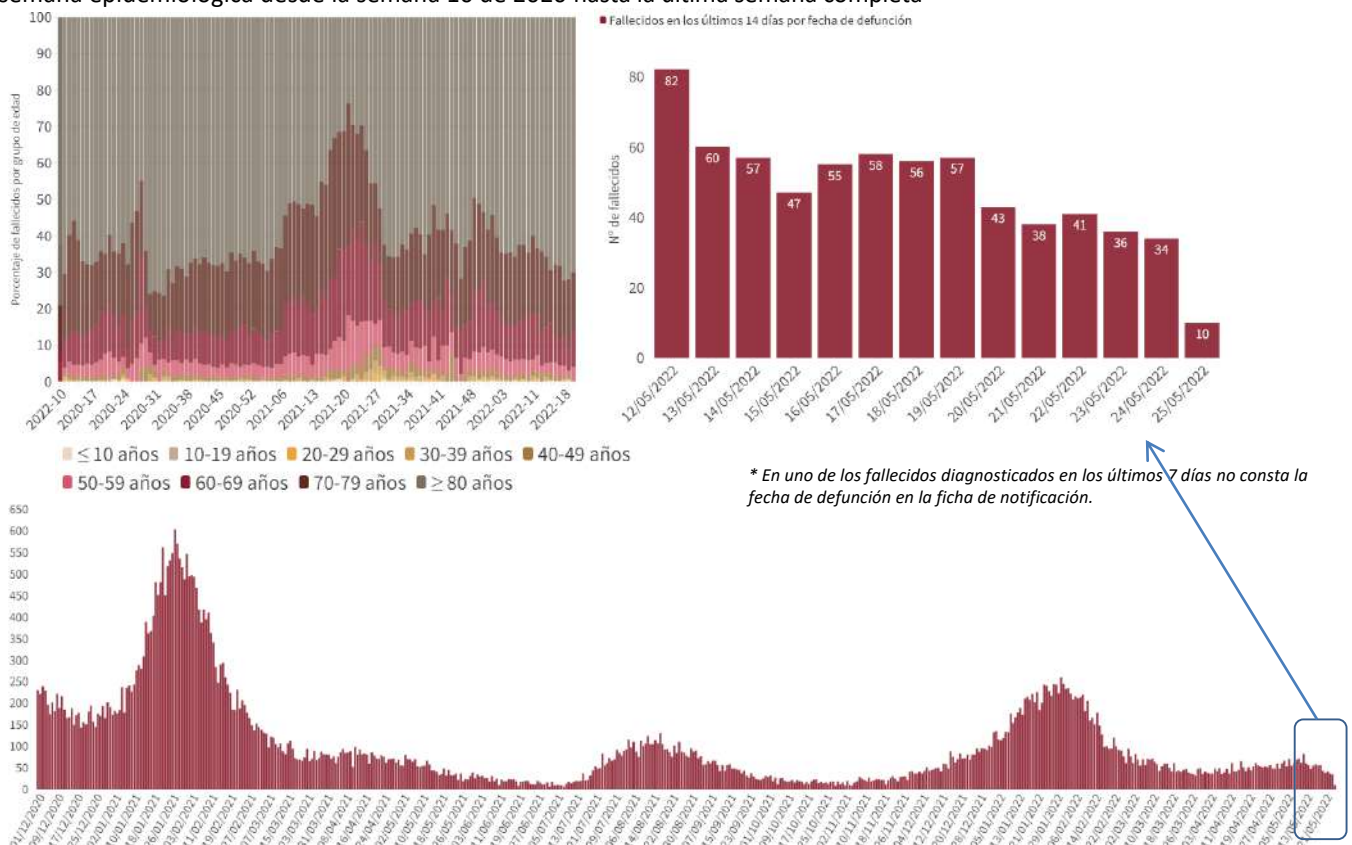
CCAA	Fallecidos totales	Con fecha de defunción en los últimos 7 días *	Tasa de mortalidad global de la pandemia por 100.000 habitantes	Tasa semanal de mortalidad por millón de habitantes **	Letalidad global de la pandemia en ≥ 60 años
Andalucía	13.669	35	161,49	4,96	4,5%
Aragón	4.782	13	359,71	12,82	4,3%
Asturias	2.826	17	277,39	42,50	4,4%
Baleares	1.402	1	119,67	1,71	3,1%
Canarias	1.757	11	80,75	5,06	2,4%
Cantabria	855	10	146,68	11,98	2,6%
Castilla La Mancha	7.334	27	358,59	11,22	6,2%
Castilla y León	8.664	28	361,77	20,98	4,4%
Cataluña	19.264	21	247,59	4,12	4,0%
Ceuta	152	0	180,52	35,92	4,7%
C. Valenciana	9.383	23	185,53	7,91	3,7%
Extremadura	2.392	19	224,81	19,82	3,4%
Galicia	3.473	15	128,54	16,32	2,3%
Madrid	18.738	16	276,38	3,11	5,6%
Melilla	154	0	176,86	0,00	4,0%
Murcia	2.329	13	154,11	17,78	3,2%
Navarra	1.564	2	236,54	13,60	3,5%
País Vasco	6.679	8	300,79	22,58	4,4%
La Rioja	924	1	288,83	6,25	3,8%
ESPAÑA	106.341	260	224,11	9,37	4,2%

Fuente: Datos individualizados notificados por las CCAA a la Red Nacional de Vigilancia Epidemiológica (SiViEs)

* Los datos de fallecidos en los últimos 7 días no son comparables entre CCAA, debido fundamentalmente a retrasos en la notificación de fallecidos en algunas CCAA.

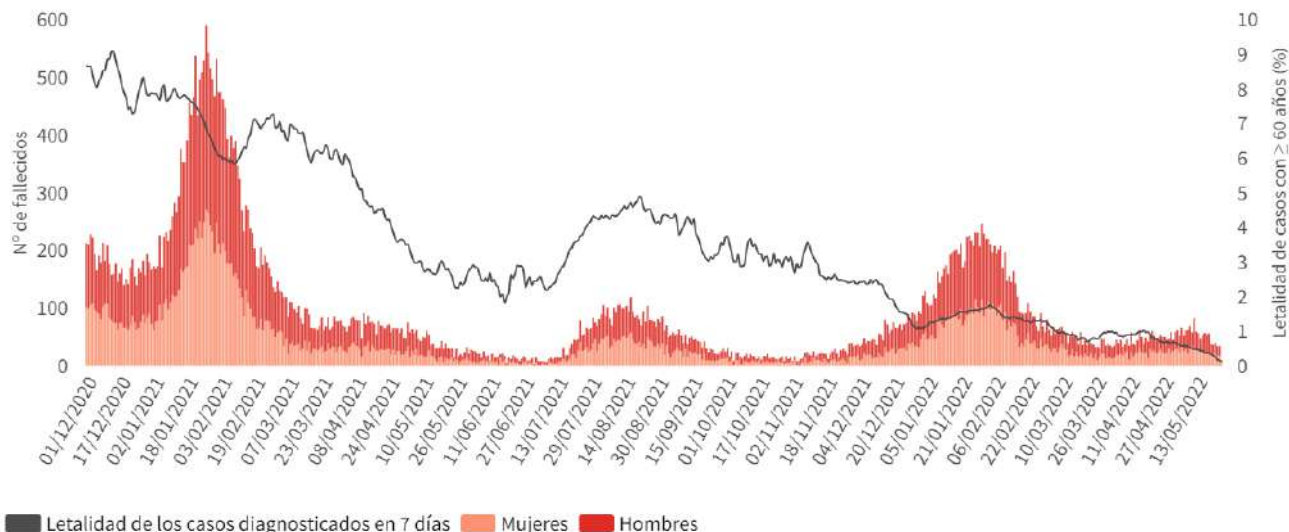
** Tasa semanal: Nº de casos fallecidos entre el 5 y el 11 de mayo / 1.000.000 habitantes según cifras oficiales de población del INE de 2021.

Figura 5. Fallecidos diarios por COVID-19 por fecha de defunción en España y distribución de fallecidos por grupo de edad y semana epidemiológica desde la semana 10 de 2020 hasta la última semana completa



Fuente: Datos individualizados notificados por las CCAA a la Red Nacional de Vigilancia Epidemiológica (SiViEs)

Figura 6. Evolución de casos fallecidos ≥ 60 años por fecha de defunción y sexo desde el 01.01.2022 y letalidad en ≥ 60 años



Fuente: Datos individualizados notificados por las CCAA a la Red Nacional de Vigilancia Epidemiológica (SiViEs)

Indicadores de evolución de la incidencia acumulada de casos en ≥ 60 años por CCAA y grupos de edad

Tabla 5. Incidencia acumulada en ≥ 60 años por grupos de edad en España y por Comunidades Autónomas a 25.05.2022.

CCAA	Incidencia acumulada en 14 días			Incidencia acumulada en 7 días		
	60-69 años	70-79 años	≥ 80 años	60-69 años	70-79 años	≥ 80 años
Andalucía	347,61	468,23	572,83	123,34	171,48	213,06
Aragón	608,95	862,75	812,38	254,92	364,37	356,50
Asturias	440,94	550,00	740,47	166,50	228,05	253,78
Baleares	460,23	634,16	712,30	183,43	285,37	344,35
Canarias	760,91	934,30	1.048,67	359,93	432,09	551,65
Cantabria	877,83	1.191,71	1.046,29	398,56	511,00	446,32
Castilla La Mancha	749,77	1.076,98	1.209,83	307,88	424,03	466,98
Castilla y León	661,91	940,22	1.194,03	269,04	388,58	461,10
Cataluña	499,79	726,88	843,19	219,86	313,52	370,43
Ceuta	1.385,01	1.160,90	1.743,75	522,42	464,36	606,52
C. Valenciana	505,42	700,51	764,04	202,57	295,63	324,21
Extremadura	841,88	1.266,11	1.529,92	349,58	541,84	638,02
Galicia	714,44	793,39	889,80	317,44	331,27	339,53
Madrid	634,89	846,60	1.012,90	313,75	422,54	513,95
Melilla	660,23	881,17	896,29	317,89	507,34	384,12
Murcia	793,05	1.053,42	1.107,81	332,23	404,26	448,96
Navarra	559,52	827,91	916,74	224,86	382,11	392,54
País Vasco	916,10	1.145,72	1.117,03	401,03	516,57	529,91
La Rioja	889,96	1.247,30	1.268,56	306,97	457,11	593,79
ESPAÑA	586,34	790,75	913,54	250,82	340,04	392,66

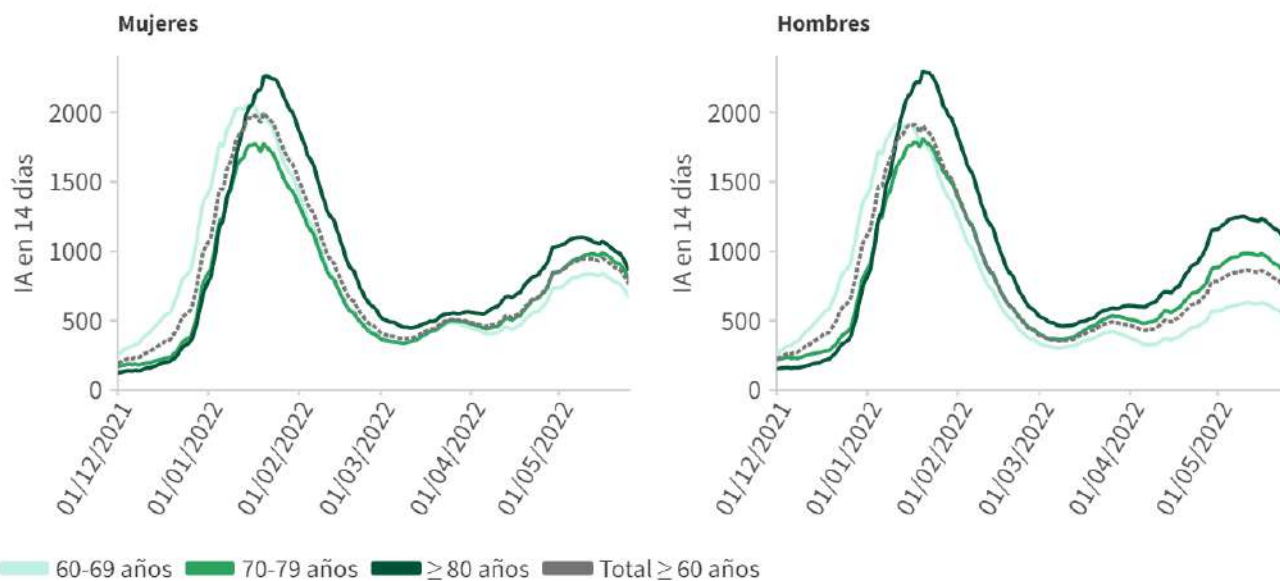
Fuente: Datos individualizados notificados por las CCAA a la Red Nacional de Vigilancia Epidemiológica (SiViEs)

Tabla 6. Incidencia acumulada en ≥ 60 años por grupos de edad y sexo a 25.05.2022

Sexo	Incidencia acumulada en 14 días			Incidencia acumulada en 7 días		
	60-69 años	70-79 años	≥ 80 años	60-69 años	70-79 años	≥ 80 años
Mujeres	665,35	796,61	857,86	285,41	344,70	367,28
Hombres	500,64	783,62	1.008,98	213,24	334,42	436,09

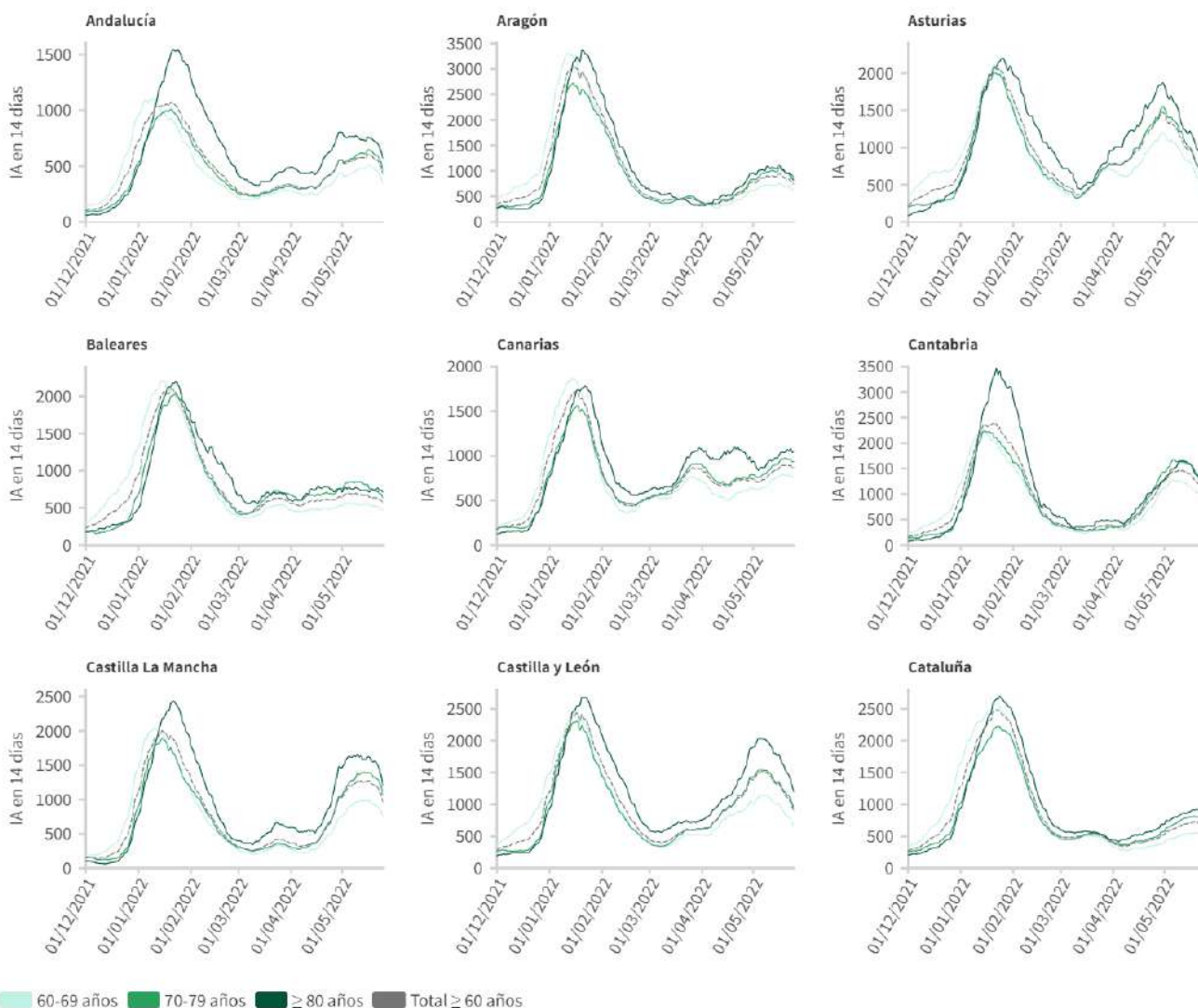
Fuente: Datos individualizados notificados por las CCAA a la Red Nacional de Vigilancia Epidemiológica (SiViEs)

Figura 7. Evolución de la incidencia acumulada en 14 días en ≥ 60 años por grupos de edad en España desde el 01.12.2021



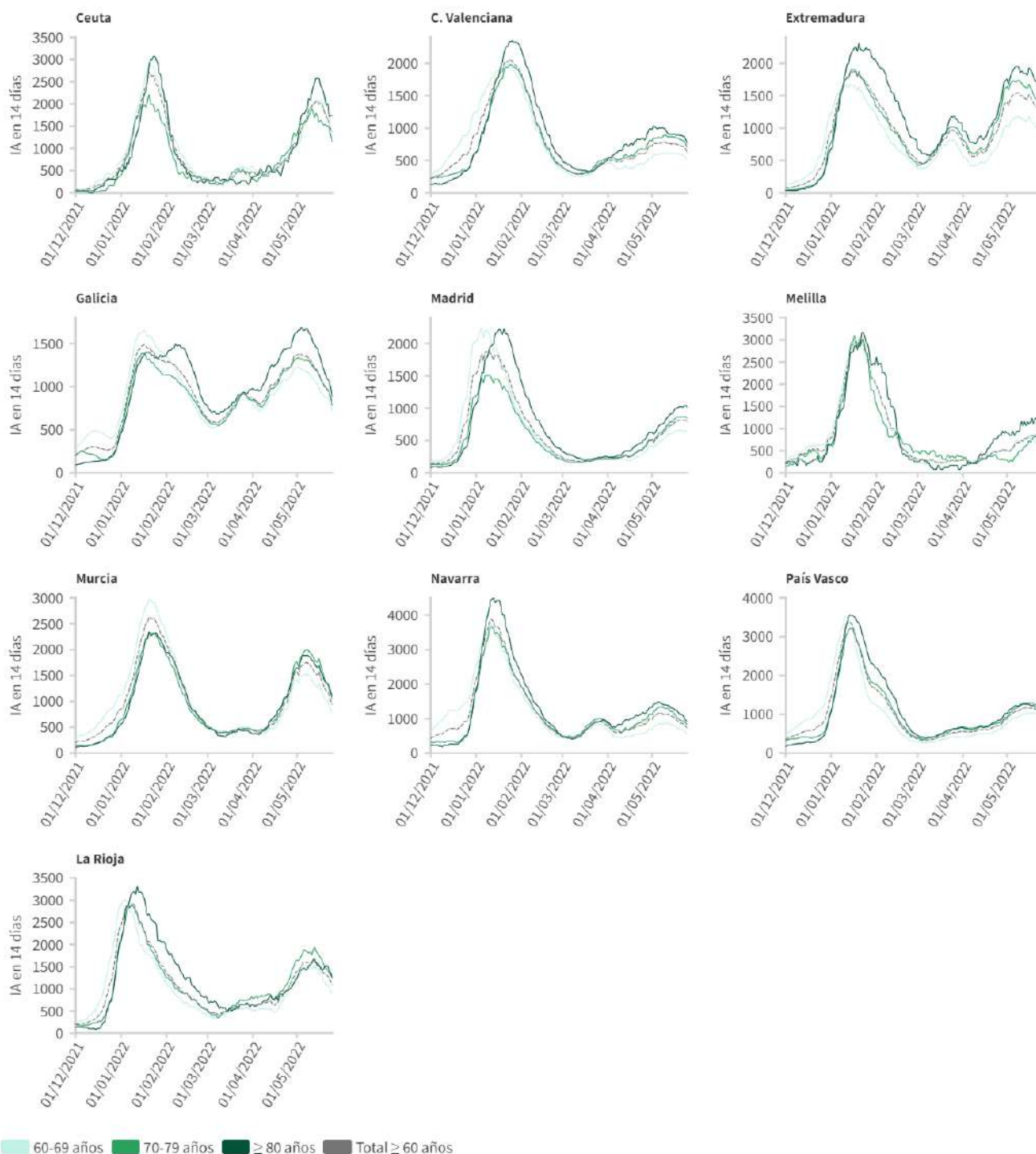
Fuente: Datos individualizados notificados por las CCAA a la Red Nacional de Vigilancia Epidemiológica (SiViEs)

Figura 8. Evolución de la incidencia acumulada en 14 días en ≥ 60 años por grupos de edad desde el 01.12.2021 por Comunidades Autónomas



Fuente: Datos individualizados notificados por las CCAA a la Red Nacional de Vigilancia Epidemiológica (SiViEs)

Figura 8 (cont.). Evolución de la incidencia acumulada en 14 días en ≥ 60 años por grupos de edad desde el 01.12.2021 por Comunidades Autónomas



Fuente: Datos individualizados notificados por las CCAA a la Red Nacional de Vigilancia Epidemiológica (SiViEs)

Evolución de la epidemia en centros residenciales

La información sobre la evolución de la epidemia en centros residenciales elaborada por el Instituto de Mayores y Servicios Sociales se puede consultar [aquí](#).

Situación de realización de pruebas diagnósticas y positividad en ≥ 60 años

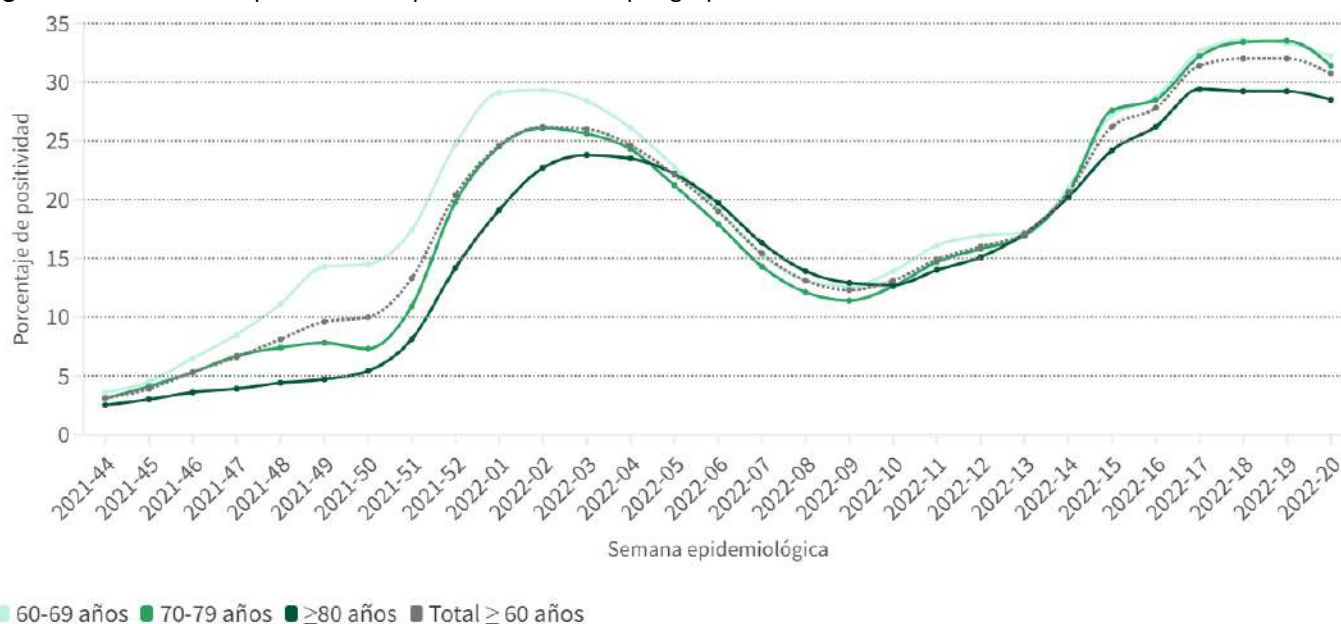
Tabla 7. Total de pruebas diagnósticas realizadas en personas ≥ 60 años del 17.05.2022 al 23.05.2022

CCAA	PCR	Test de antígeno	Total de pruebas	Tasa por 100.000 hab.	Positividad
Andalucía	5.594	12.839	18.433	910,17	34,87%
Aragón	1.059	2.566	3.625	960,42	49,66%
Asturias	4.055	1.339	5.394	1.540,86	21,93%
Baleares	2.197	1.747	3.944	1.553,70	23,02%
Canarias	4.015	4.484	8.499	1.715,88	32,36%
Cantabria	1.523	1.702	3.225	1.841,98	30,57%
Castilla La Mancha	2.857	4.479	7.336	1.411,73	37,39%
Castilla y León	8.201	6.676	14.877	1.876,32	29,23%
Cataluña	24.408	16.074	40.482	2.085,95	20,43%
Ceuta	73	274	347	2.286,51	50,72%
C. Valenciana	6.974	5.394	12.368	936,85	35,89%
Extremadura	810	4.119	4.929	1.653,92	42,50%
Galicia	7.106	6.006	13.112	1.486,88	34,21%
Madrid	11.012	14.754	25.766	1.602,33	33,06%
Melilla	89	140	229	1.605,10	24,89%
Murcia	3.059	2.902	5.961	1.817,08	29,88%
Navarra	1.048	1.699	2.747	1.586,54	31,31%
País Vasco	7.342	4.433	11.775	1.784,25	31,17%
La Rioja	69	1.815	1.884	2.111,71	30,73%
ESPAÑA	91.491	93.442	184.933	1.501,32	30,32%

Fuente: Notificación de pruebas diagnósticas al Ministerio de Sanidad (SERLAB)

Puede acceder a los datos en abierto de las pruebas realizadas [aquí](#).

Figura 9. Evolución de la positividad en personas ≥ 60 años por grupos de edad desde la semana 44 de 2021.



Fuente: Notificación de pruebas diagnósticas al Ministerio de Sanidad (SERLAB)

Brotos

Con el inicio de la nueva estrategia tras la fase aguda de la pandemia, las comunidades autónomas deben notificar de forma semanal los brotes vinculados a ámbitos vulnerables desde la semana 13 de 2022. Hasta la fecha se han notificado 2.993 brotes con un total de 40.365 casos.

Se han notificado 205 brotes, con 1.510 casos vinculados, cuyo primer caso fue diagnosticado durante la última semana completa.

Tabla 8. Brotes de COVID-19 en ámbitos vulnerables.

Ámbito	Brotos de la última semana*		Total de brotes notificados				
	Nº de brotes	Nº de casos	Nº de brotes	Nº de casos	Nº de hospitalizados	Nº de UCI	N de fallecidos
Centros de día	18	37	271	1.926	41	0	7
Centros penitenciarios	1	13	14	285	2	0	1
Centros sanitarios asistenciales	15	80	267	2.257	413	4	15
Centros sociosanitarios	167	1.371	2.348	35.110	1.018	5	260
Otras instituciones cerradas	4	9	93	787	17	0	1
Total	205	1.510	2.993	40.365	1.491	9	284

* En la semana del 16 al 22 de mayo de 2022, han notificado brotes Andalucía, Aragón, Asturias, Baleares, Canarias, Cantabria, Castilla La Mancha, Castilla y León, Cataluña, Ceuta, Comunidad Valenciana, Extremadura, Comunidad de Madrid, Melilla, Murcia, Navarra, País Vasco y La Rioja.