

## Actualización nº 603. Enfermedad por el coronavirus (COVID-19). 31.05.2022

(Datos consolidados a las 10:00 horas del 31.05.2022)

### SITUACIÓN EN ESPAÑA

Este informe se realiza con los datos notificados por las CCAA a la Red Nacional de Vigilancia Epidemiológica (al sistema SiViEs), con los datos asistenciales de los hospitales y los datos de pruebas diagnósticas (sistema SERLAB) notificados al Ministerio de Sanidad. El análisis de casos individualizados incluye los casos notificados con una prueba diagnóstica positiva de infección activa (en la primera onda se incluyeron también aquellos casos con diagnóstico por test de anticuerpos si el caso requirió hospitalización, ingreso en UCI o falleció con diagnóstico clínico de COVID-19). Cualquier actualización que realicen las CCAA quedará reflejada en los informes diarios. En España hasta la fecha se han notificado 12.360.256 casos confirmados de COVID-19 y 106.493 fallecidos. Los datos se pueden obtener [aquí](#).

La Estrategia de vigilancia y control frente a COVID-19 tras la fase aguda de la pandemia, vigente desde el 28 de marzo de 2022, indica la necesidad de realizar una PDIA en situaciones específicas que incluyen fundamentalmente personas con criterios de vulnerabilidad o relacionadas con ámbitos vulnerables y las que precisan ingreso hospitalario. Los casos notificados representan por tanto a estos grupos y no al total de infecciones por SARS-CoV-2 con lo que la evolución de los indicadores de seguimiento de la pandemia se debe adaptar a esta circunstancia y los datos de este informe no se deben comparar con los de informes previos a la entrada en vigor de la nueva estrategia.

### Indicadores de evolución de la epidemia

Tabla 1. Casos de COVID-19 confirmados notificados hasta el 29.05.2022.

Comunidad Autónoma	Casos notificados Totales*	Casos nuevos notificados**	Casos diagnosticados en ≥ 60 años					
			Casos notificados totales	Casos nuevos notificados**	Últimos 14 días		Últimos 7 días	
					Nº	IA***	Nº	IA***
Andalucía	1.499.825	2.493	274.544	1.132	7.131	352,11	2.385	117,76
Aragón	429.146	783	106.263	441	2.480	657,06	1.049	277,92
Asturias	232.380	636	62.384	341	1.608	459,34	642	183,40
Baleares	288.989	492	42.825	281	1.336	526,30	535	210,76
Canarias	374.306	1.952	65.572	993	4.215	850,98	2.059	415,70
Cantabria	143.547	489	31.907	299	1.572	897,86	676	386,10
Castilla La Mancha	531.267	2.494	113.848	1.302	4.830	929,48	1.944	374,10
Castilla y León	752.258	1.974	190.300	1.206	6.070	765,56	2.412	304,21
Cataluña	2.470.175	5.003	459.305	2.475	11.714	603,60	4.909	252,95
Ceuta	21.998	77	2.935	21	160	1.054,30	61	401,95
C. Valenciana	1.439.248	3.458	242.494	1.593	7.515	569,25	3.034	229,82
Extremadura	275.553	737	67.873	492	2.921	980,14	1.144	383,87
Galicia	657.148	3.783	149.474	2.206	6.776	768,39	3.069	348,02
Madrid	1.735.370	5.854	314.503	2.585	12.382	770,01	6.116	380,34
Melilla	21.971	75	3.347	15	99	693,91	42	294,39
Murcia	429.668	824	69.056	507	2.569	783,11	1.012	308,49
Navarra	241.887	392	43.601	211	1.148	663,03	495	285,89
País Vasco	715.479	2.173	147.316	1.362	6.316	957,05	2.841	430,49
La Rioja	100.041	303	23.404	191	854	957,22	339	379,97
<b>ESPAÑA</b>	<b>12.360.256</b>	<b>33.992</b>	<b>2.410.951</b>	<b>17.653</b>	<b>81.696</b>	<b>663,22</b>	<b>34.764</b>	<b>282,22</b>

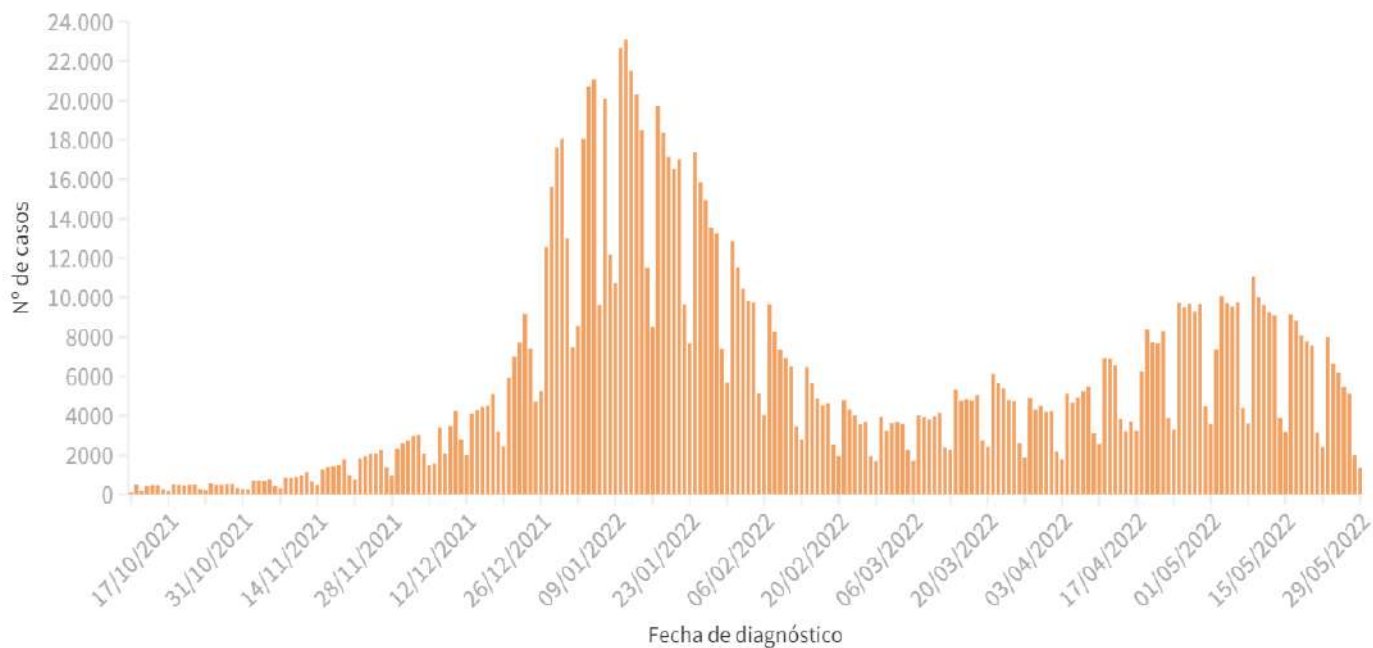
Fuente: Datos individualizados notificados por las CCAA a la Red Nacional de Vigilancia Epidemiológica (SiViEs)

\* Los datos de casos totales no son comparables entre CCAA, debido a diferencias en el diagnóstico y la notificación de casos.

\*\* Los casos nuevos desde la última actualización corresponden a los diagnosticados de varios días previos, no solo desde el último informe.

\*\*\* IA: Incidencia acumulada (casos en ≥ 60 años / 100.000 habitantes de ≥ 60 años según cifras oficiales de población del INE del padrón municipal a 01.01.2021).

**Figura 1.** Evolución de los casos diarios confirmados de COVID-19 y notificados en España en  $\geq 60$  años desde el 10.10.2021.



Fuente: Datos individualizados notificados por las CCAA a la Red Nacional de Vigilancia Epidemiológica (SiViEs)

## Indicadores de evolución de gravedad

La información para valorar la evolución de la gravedad se obtiene de: la capacidad asistencial y actividad Covid-19 en hospitales españoles notificada diariamente desde los hospitales al Ministerio de Sanidad y los casos notificados por las CCAA a la Red Nacional de Vigilancia Epidemiológica (al sistema SiViEs).

### A) Situación capacidad asistencial y actividad Covid-19 en hospitales españoles

En la siguiente tabla se muestran los indicadores de utilización de servicios asistenciales que hacen referencia a los pacientes con infección por SARS-CoV-2 (PDIA positiva) ingresados en los hospitales de todo el territorio. Puede acceder a los datos en abierto de la capacidad asistencial [aquí](#).

**Tabla 2.** Indicadores de gravedad de la situación de capacidad asistencial\*

Comunidad Autónoma	Total de pacientes COVID ingresados		Tasa de ocupación por 100.000 hab.		% Camas ocupadas COVID		Tasa de nuevos ingresos por 100.000 hab. en 7 días	
	Total**	UCI	Total**	UCI	Total**	UCI	Total**	UCI
Andalucía	638	29	7,53	0,34	3,62%	1,65%	8,56	0,39
Aragón	188	10	14,18	0,75	4,50%	4,85%	10,33	0,53
Asturias	164	10	16,21	0,99	4,72%	3,56%	9,78	1,09
Baleares	121	8	10,32	0,68	3,42%	2,42%	9,12	0,60
Canarias	236	17	10,86	0,78	4,22%	3,52%	7,55	1,06
Cantabria	59	4	10,09	0,68	4,01%	3,39%	3,25	0,00
Castilla La Mancha	351	15	17,13	0,73	7,16%	4,29%	14,05	0,78
Castilla y León	489	27	20,52	1,13	7,19%	6,32%	19,30	1,22
Cataluña	1.455	86	18,74	1,11	5,90%	7,25%	14,17	0,81
Ceuta	15	0	17,96	0,00	7,73%	0,00%	13,17	0,00
C. Valenciana	594	28	11,74	0,55	5,35%	3,72%	11,92	0,43
Extremadura	112	4	10,57	0,38	3,69%	2,20%	7,46	0,19
Galicia	517	24	19,18	0,89	6,14%	3,22%	11,39	0,67
Madrid	1.192	53	17,66	0,79	7,11%	4,99%	14,52	0,67
Melilla	15	1	17,39	1,16	8,24%	5,88%	12,75	0,00
Murcia	217	12	14,29	0,79	5,28%	2,59%	15,21	0,72
Navarra	66	2	9,98	0,30	3,92%	1,96%	5,29	0,00
País Vasco	363	21	16,40	0,95	7,37%	5,53%	16,71	0,95
La Rioja	25	4	7,82	1,25	3,46%	7,55%	5,63	0,63
<b>Total general</b>	<b>6.817</b>	<b>355</b>	<b>14,39</b>	<b>0,75</b>	<b>5,53%</b>	<b>3,98%</b>	<b>12,12</b>	<b>0,65</b>

Fuente: Notificación de los hospitales al Ministerio de Sanidad

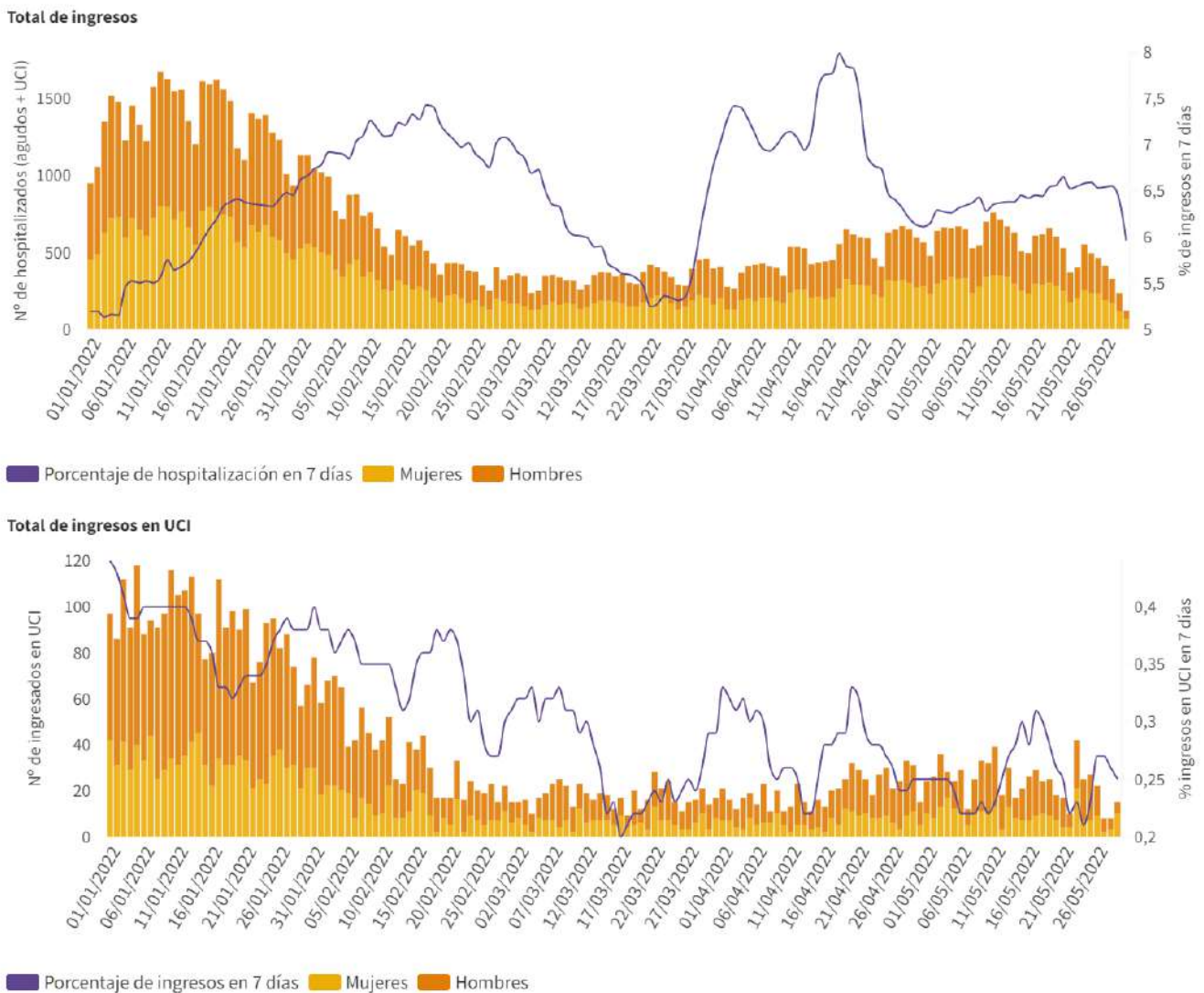
\* El total de pacientes, la tasa de ocupación por 100.000 habitantes y el porcentaje de camas ocupadas está calculada en base a los datos hospitalarios del día 29.05.2022 con los últimos datos disponibles a las 15:00 del día 30 de Mayo de 2022.

\*\* Total: incluye hospitalizados en unidades de agudo y en UCI

### B) Análisis de gravedad de los casos notificados a SiViEs de COVID-19

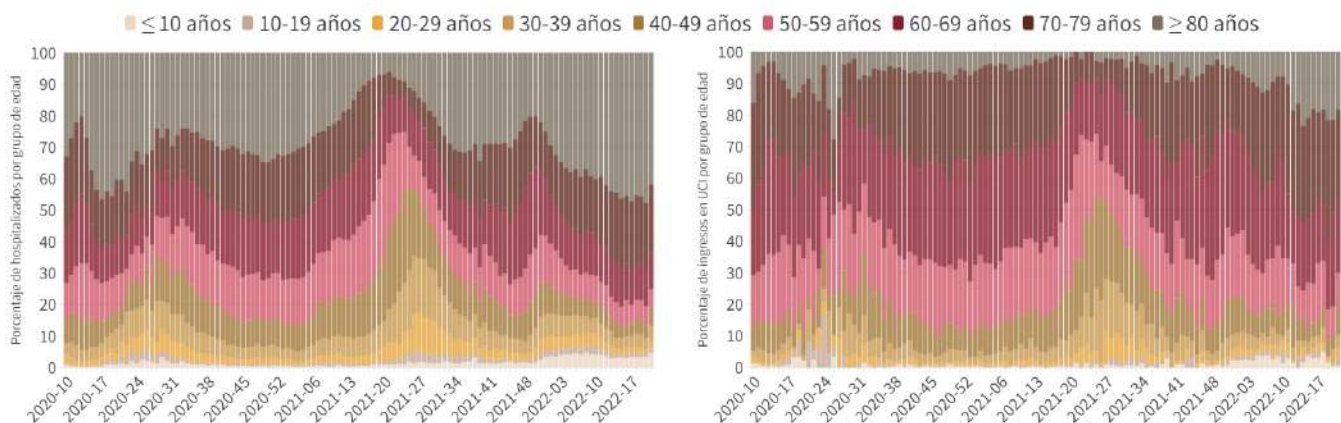
La [Estrategia de vigilancia y control frente a COVID-19 tras la fase aguda de la pandemia](#) indica la realización de una PDIA a cualquier persona con un cuadro de infección respiratoria aguda de vías bajas que requiera ingreso hospitalario, por lo que se deben notificar todos los casos de COVID-19 que precisan ingreso hospitalario.

**Figura 2.** Evolución de los casos que han requerido hospitalización por fecha de ingreso (fecha de diagnóstico en caso de no disponer de la fecha de ingreso) por sexo desde el 01.01.2022 y porcentaje de hospitalización en  $\geq 60$  años respecto al total de casos confirmados en  $\geq 60$  años.



Fuente: Datos individualizados notificados por las CCAA a la Red Nacional de Vigilancia Epidemiológica (SiViEs)

**Figura 3.** Distribución por grupo de edad del total de casos hospitalizados (a la izquierda) y en UCI (a la derecha) por semana de ingreso desde la semana 10 de 2020 hasta la última semana completa



Fuente: Datos individualizados notificados por las CCAA a la Red Nacional de Vigilancia Epidemiológica (SiViEs)

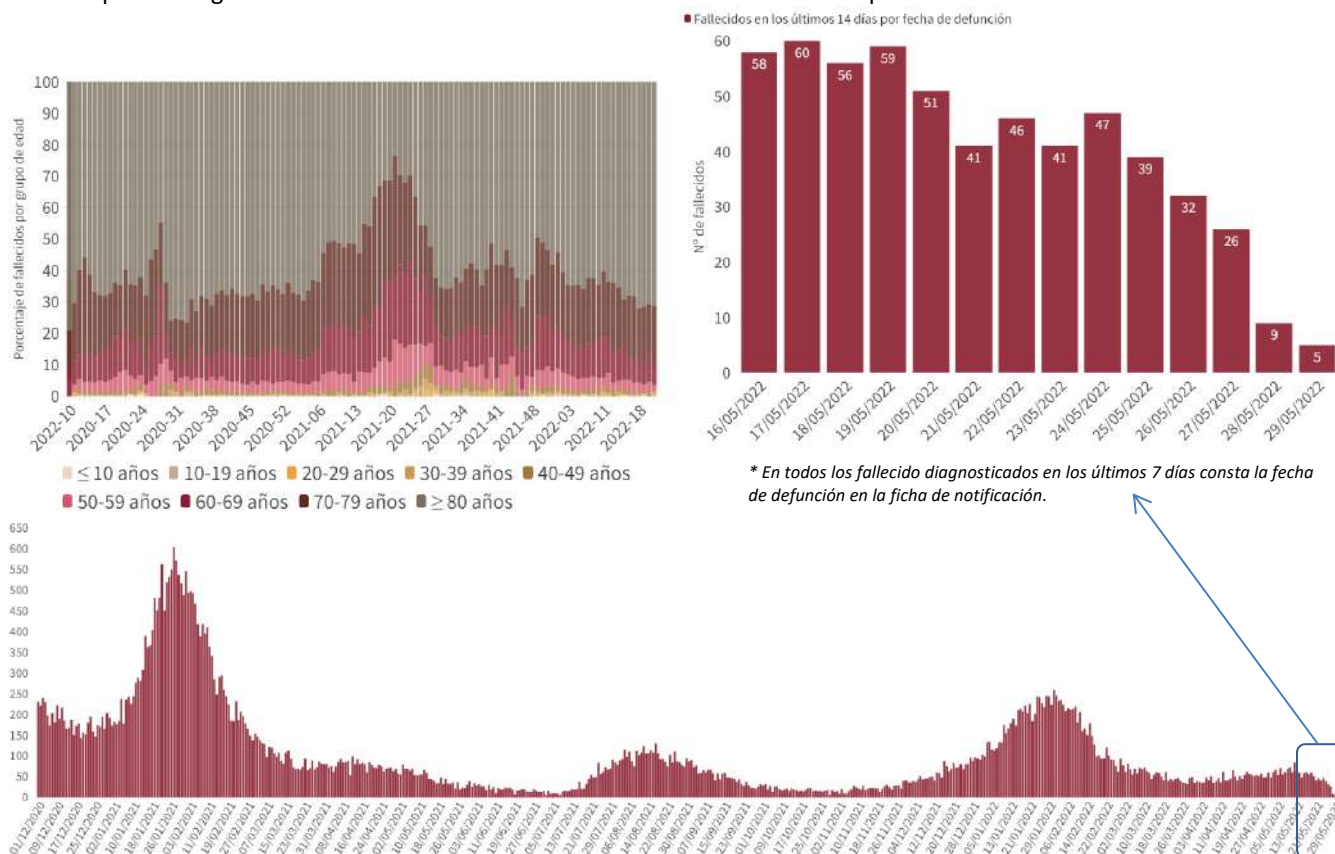
Tabla 3. Casos de COVID-19 fallecidos a 29.05.2022

CCAA	Fallecidos totales	Con fecha de defunción en los últimos 7 días *	Tasa de mortalidad global de la pandemia por 100.000 habitantes	Tasa semanal de mortalidad por millón de habitantes **	Letalidad global de la pandemia en ≥ 60 años
Andalucía	13.683	18	161,65	6,14	4,5%
Aragón	4.791	17	360,39	14,33	4,3%
Asturias	2.832	11	277,98	31,63	4,4%
Baleares	1.403	2	119,76	2,56	3,1%
Canarias	1.767	15	81,21	7,36	2,4%
Cantabria	860	8	147,54	13,69	2,6%
Castilla La Mancha	7.350	20	359,37	13,66	6,1%
Castilla y León	8.676	19	362,27	18,88	4,4%
Cataluña	19.292	10	247,95	5,28	4,0%
Ceuta	154	2	182,89	23,95	4,7%
C. Valenciana	9.389	15	185,65	5,14	3,6%
Extremadura	2.404	17	225,94	21,71	3,4%
Galicia	3.486	16	129,02	18,18	2,2%
Madrid	18.747	12	276,51	2,81	5,6%
Melilla	154	0	176,86	0,00	3,9%
Murcia	2.333	11	154,38	16,46	3,1%
Navarra	1.568	4	237,15	13,60	3,5%
País Vasco	6.680	1	300,83	25,29	4,3%
La Rioja	924	1	288,83	3,13	3,8%
<b>ESPAÑA</b>	<b>106.493</b>	<b>199</b>	<b>224,43</b>	<b>9,58</b>	<b>4,2%</b>

Fuente: Datos individualizados notificados por las CCAA a la Red Nacional de Vigilancia Epidemiológica (SiViEs)

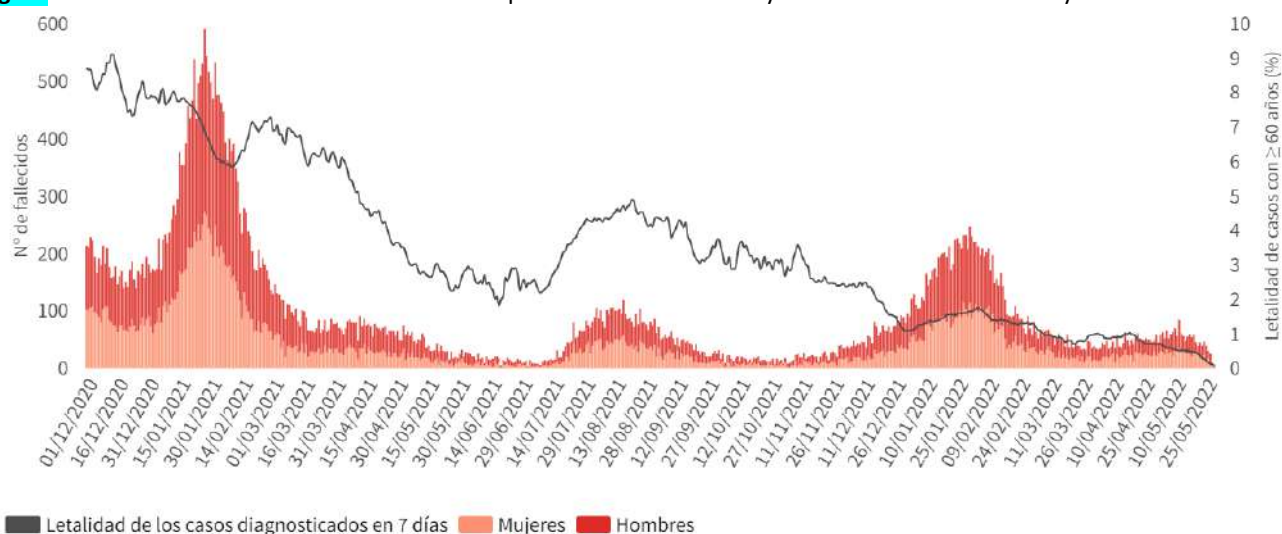
\* Los datos de fallecidos en los últimos 7 días no son comparables entre CCAA, debido fundamentalmente a retrasos en la notificación de fallecidos en algunas CCAA. \*\* Tasa semanal: Nº de casos fallecidos entre el 9 y el 15 de mayo / 1.000.000 habitantes según cifras oficiales de población del INE de 2021

Figura 4. Fallecidos diarios por COVID-19 por fecha de defunción en España y distribución de fallecidos por grupo de edad y semana epidemiológica desde la semana 10 de 2020 hasta la última semana completa



Fuente: Datos individualizados notificados por las CCAA a la Red Nacional de Vigilancia Epidemiológica (SiViEs)

**Figura 5.** Evolución de casos fallecidos  $\geq 60$  años por fecha de defunción y sexo desde el 01.01.2022 y letalidad en  $\geq 60$  años



Fuente: Datos individualizados notificados por las CCAA a la Red Nacional de Vigilancia Epidemiológica (SiViEs)

## Indicadores de evolución de la incidencia acumulada de casos en $\geq 60$ años por CCAA y grupos de edad

**Tabla 4.** Incidencia acumulada en  $\geq 60$  años por grupos de edad en España y por Comunidades Autónomas a 29.05.2022

CCAA	Incidencia acumulada en 14 días			Incidencia acumulada en 7 días		
	60-69 años	70-79 años	$\geq 80$ años	60-69 años	70-79 años	$\geq 80$ años
Andalucía	279,59	384,10	466,89	92,32	129,57	157,13
Aragón	531,66	769,78	725,30	216,90	330,02	314,50
Asturias	352,75	490,08	607,21	156,63	205,69	201,63
Baleares	419,74	578,06	696,56	170,21	240,25	259,74
Canarias	739,97	878,71	1.093,66	355,42	421,35	563,43
Cantabria	789,55	1.053,02	899,96	346,85	452,60	373,15
Castilla La Mancha	719,55	1.024,06	1.175,62	285,10	416,38	475,90
Castilla y León	569,58	820,15	996,55	240,61	331,79	368,06
Cataluña	454,71	671,21	789,92	185,33	291,29	326,89
Ceuta	1.044,83	975,16	1.213,04	388,77	348,27	530,71
C. Valenciana	461,90	637,85	688,47	185,50	268,31	263,62
Extremadura	728,16	1.067,19	1.310,23	273,25	439,62	507,78
Galicia	712,18	785,86	830,67	316,59	361,75	377,96
Madrid	609,94	835,72	989,42	298,70	417,00	487,75
Melilla	623,55	774,37	810,93	281,21	293,72	341,44
Murcia	662,51	843,51	953,52	249,34	354,70	368,34
Navarra	503,96	758,92	824,09	208,99	352,04	336,46
País Vasco	837,15	1.048,90	1.047,25	369,46	470,71	485,28
La Rioja	802,25	1.016,97	1.151,60	327,61	460,65	368,87
<b>ESPAÑA</b>	<b>532,39</b>	<b>721,68</b>	<b>833,03</b>	<b>224,80</b>	<b>313,63</b>	<b>348,78</b>

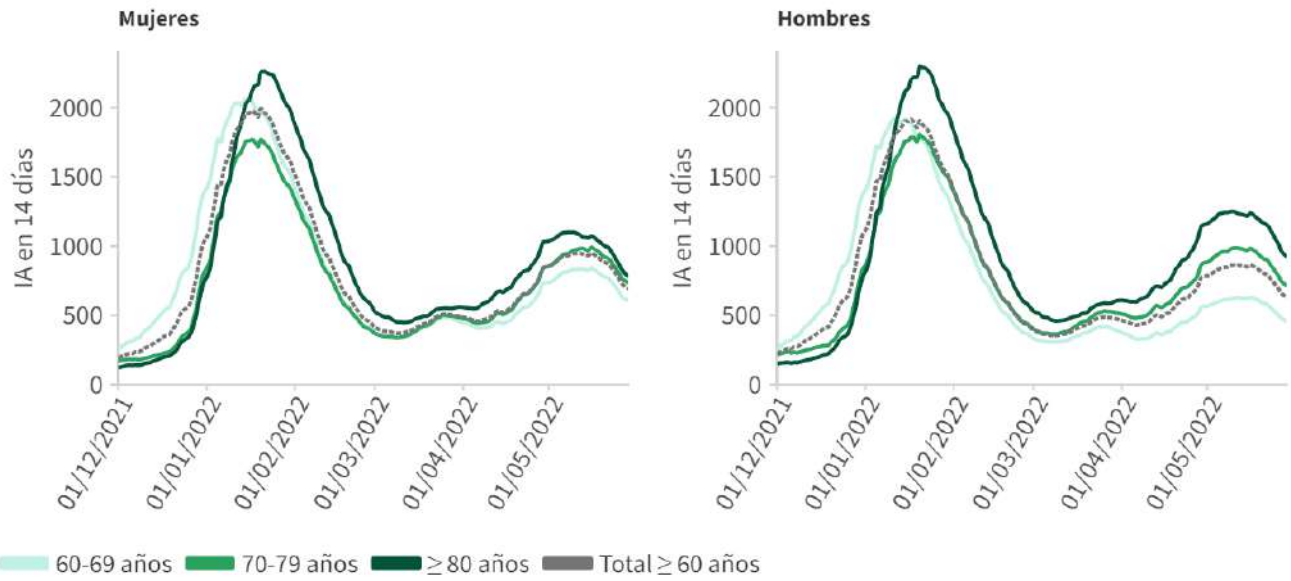
Fuente: Datos individualizados notificados por las CCAA a la Red Nacional de Vigilancia Epidemiológica (SiViEs)

**Tabla 5.** Incidencia acumulada en  $\geq 60$  años por grupos de edad y sexo a 29.05.2022

Sexo	Incidencia acumulada en 14 días			Incidencia acumulada en 7 días		
	60-69 años	70-79 años	$\geq 80$ años	60-69 años	70-79 años	$\geq 80$ años
Mujeres	602,98	731,55	781,01	253,31	319,48	326,81
Hombres	455,71	709,61	922,18	193,79	306,45	386,38

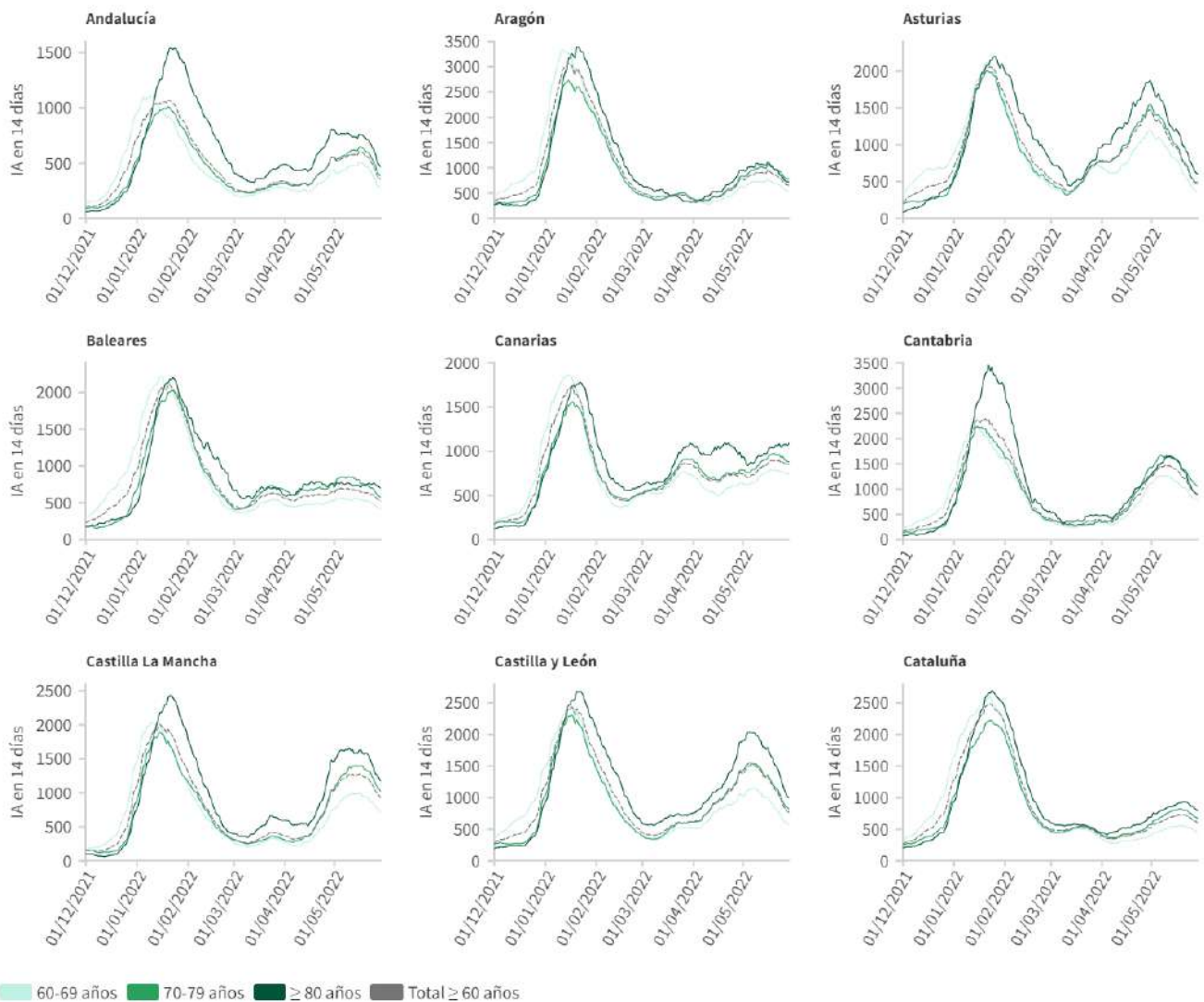
Fuente: Datos individualizados notificados por las CCAA a la Red Nacional de Vigilancia Epidemiológica (SiViEs)

**Figura 6.** Evolución de la incidencia acumulada en 14 días en  $\geq 60$  años por grupos de edad en España desde el 01.12.2021



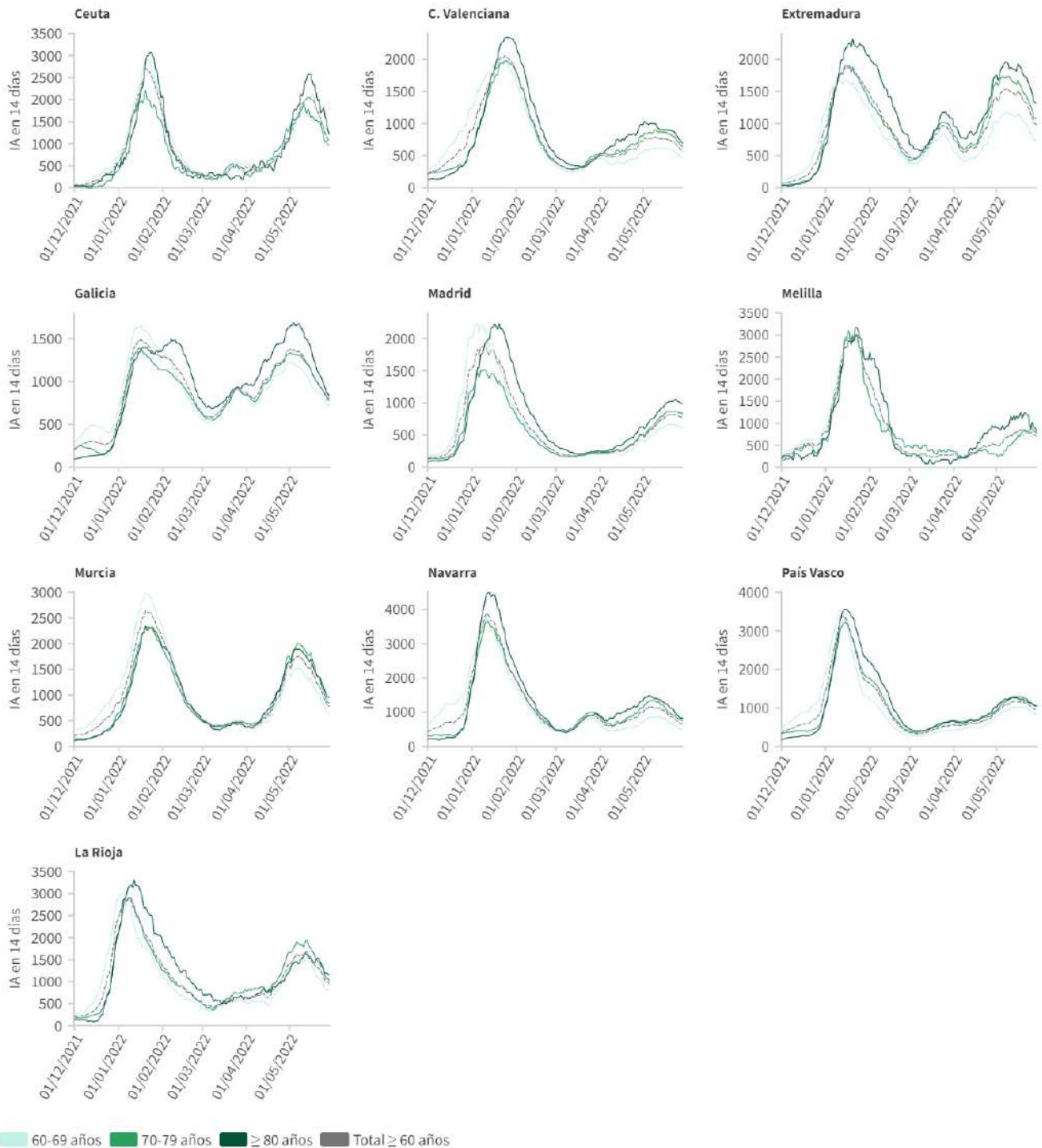
Fuente: Datos individualizados notificados por las CCAA a la Red Nacional de Vigilancia Epidemiológica (SiViEs)

**Figura 7.** Evolución de la incidencia acumulada en 14 días en  $\geq 60$  años por grupos de edad desde el 01.12.2021 por Comunidades Autónomas



Fuente: Datos individualizados notificados por las CCAA a la Red Nacional de Vigilancia Epidemiológica (SiViEs)

**Figura 7 (cont.).** Evolución de la incidencia acumulada en 14 días en  $\geq 60$  años por grupos de edad desde el 01.12.2021 por Comunidades Autónomas



Fuente: Datos individualizados notificados por las CCAA a la Red Nacional de Vigilancia Epidemiológica (SiViEs)

## Evolución de la epidemia en centros residenciales

La información sobre la evolución de la epidemia en centros residenciales elaborada por el Instituto de Mayores y Servicios Sociales se puede consultar [aquí](#).



## Situación de realización de pruebas diagnósticas y positividad en $\geq 60$ años

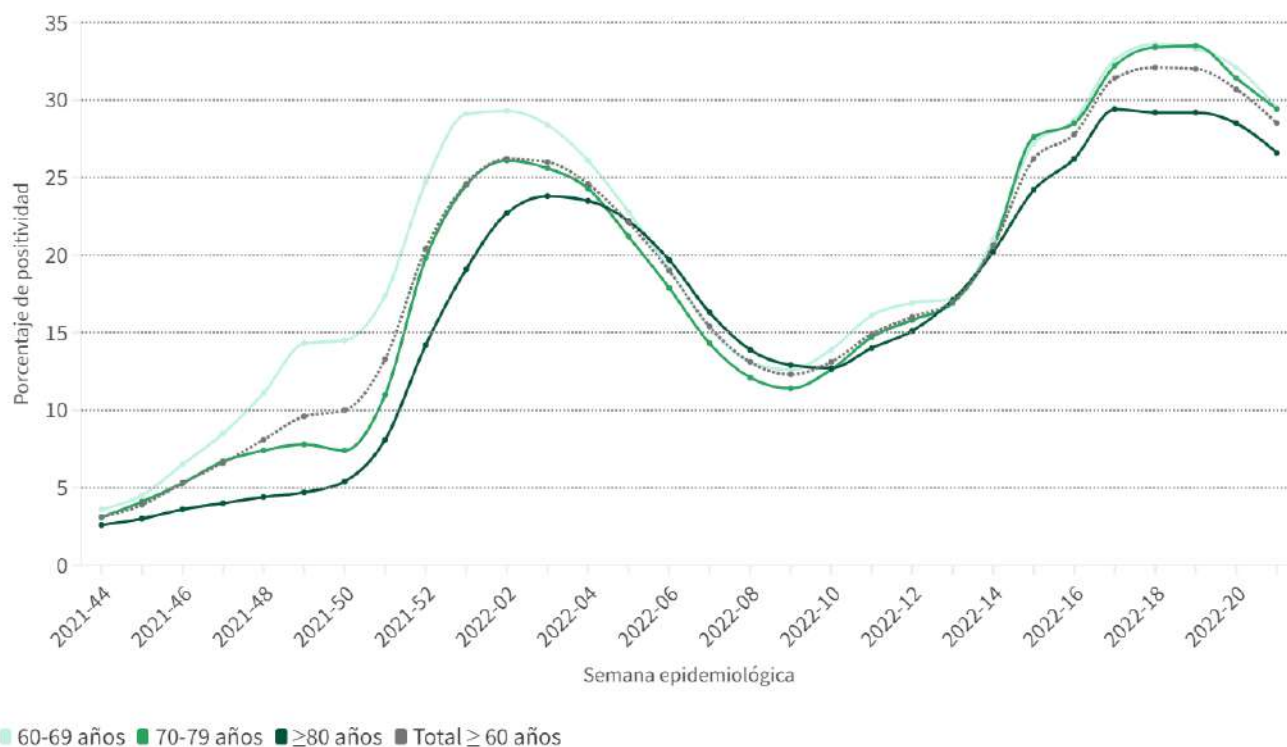
Tabla 6. Total de Pruebas diagnósticas realizadas en personas  $\geq 60$  años del 21.05.2022 al 27.05.2022

CCAA	PCR	Test de antígeno	Total de pruebas	Tasa por 100.000 hab.	Positividad
Andalucía	4.591	10.636	15.227	751,87	31,79%
Aragón	927	2.133	3.060	810,72	48,95%
Asturias	3.605	1.093	4.698	1.342,04	20,46%
Baleares	2.299	1.620	3.919	1.543,85	20,77%
Canarias	3.721	4.383	8.104	1.636,14	32,05%
Cantabria	1.426	1.561	2.987	1.706,05	28,26%
Castilla La Mancha	3.338	3.944	7.282	1.401,34	33,63%
Castilla y León	7.826	5.405	13.231	1.668,72	26,04%
Cataluña	22.749	14.089	36.838	1.898,18	19,60%
Ceuta	60	210	270	1.779,12	45,93%
C. Valenciana	6.008	4.580	10.588	802,02	35,19%
Extremadura	726	3.323	4.049	1.358,63	36,92%
Galicia	6.207	5.694	11.901	1.349,55	33,84%
Madrid	10.191	13.550	23.741	1.476,40	32,39%
Melilla	83	136	219	1.535,01	23,74%
Murcia	2.921	2.397	5.318	1.621,08	24,99%
Navarra	911	1.510	2.421	1.398,26	29,20%
País Vasco	6.910	4.031	10.941	1.657,87	29,18%
La Rioja	65	1.537	1.602	1.795,62	24,03%
<b>ESPAÑA</b>	<b>84.564</b>	<b>81.832</b>	<b>166.396</b>	<b>1.350,83</b>	<b>28,48%</b>

Fuente: Notificación de pruebas diagnósticas al Ministerio de Sanidad (SERLAB)

Puede acceder a los datos en abierto de las pruebas realizadas [aquí](#).

Figura 8. Evolución de la positividad en personas  $\geq 60$  años por grupos de edad desde la semana 44 de 2021



Fuente: Notificación de pruebas diagnósticas al Ministerio de Sanidad (SERLAB)