

## Actualización nº 605. Enfermedad por el coronavirus (COVID-19). 07.06.2022

(Datos consolidados a las 10:00 horas del 07.06.2022)

### SITUACIÓN EN ESPAÑA

Este informe se realiza con los datos notificados por las CCAA a la Red Nacional de Vigilancia Epidemiológica (al sistema SiViEs), con los datos asistenciales de los hospitales y los datos de pruebas diagnósticas (sistema SERLAB) notificados al Ministerio de Sanidad. El análisis de casos individualizados incluye los casos notificados con una prueba diagnóstica positiva de infección activa (en la primera onda se incluyeron también aquellos casos con diagnóstico por test de anticuerpos si el caso requirió hospitalización, ingreso en UCI o falleció con diagnóstico clínico de COVID-19). Cualquier actualización que realicen las CCAA quedará reflejada en los informes diarios. En España hasta la fecha se han notificado 12.436.538 casos confirmados de COVID-19 y 106.914 fallecidos. Los datos se pueden obtener [aquí](#).

La Estrategia de vigilancia y control frente a COVID-19 tras la fase aguda de la pandemia, vigente desde el 28 de marzo de 2022, indica la necesidad de realizar una PDIA en situaciones específicas que incluyen fundamentalmente personas con criterios de vulnerabilidad o relacionadas con ámbitos vulnerables y las que precisan ingreso hospitalario. Los casos notificados representan por tanto a estos grupos y no al total de infecciones por SARS-CoV-2 con lo que la evolución de los indicadores de seguimiento de la pandemia se debe adaptar a esta circunstancia y los datos de este informe no se deben comparar con los de informes previos a la entrada en vigor de la nueva estrategia.

### Indicadores de evolución de la epidemia

Tabla 1. Casos de COVID-19 confirmados notificados hasta el 05.06.2022.

Comunidad Autónoma	Casos notificados Totales*	Casos nuevos notificados**	Casos diagnosticados en ≥ 60 años					
			Casos notificados totales	Casos nuevos notificados**	Últimos 14 días		Últimos 7 días	
					Nº	IA***	Nº	IA***
Andalucía	1.506.887	2.508	277.712	1.150	5.469	270,04	2.153	106,31
Aragón	431.036	808	107.250	448	2.077	550,28	1.022	270,77
Asturias	233.574	470	63.047	270	1.286	367,36	627	179,11
Baleares	290.316	575	43.571	343	1.273	501,49	618	243,45
Canarias	378.446	2.063	67.553	1.042	4.033	814,23	1.941	391,87
Cantabria	144.304	272	32.357	173	1.125	642,55	448	255,88
Castilla La Mancha	535.304	2.552	116.118	1.429	4.081	785,34	1.814	349,08
Castilla y León	756.582	1.986	192.794	1.162	4.828	608,92	2.265	285,67
Cataluña	2.483.155	5.415	465.534	2.708	10.950	564,23	5.394	277,94
Ceuta	22.186	76	3.002	30	127	836,85	65	428,31
C. Valenciana	1.445.593	3.019	245.460	1.480	5.939	449,87	2.642	200,13
Extremadura	277.482	854	69.081	562	2.257	757,33	1.100	369,10
Galicia	662.904	2.891	152.614	1.649	6.209	704,09	3.024	342,92
Madrid	1.752.228	6.589	322.048	3.040	13.558	843,14	6.951	432,27
Melilla	22.130	63	3.380	15	73	511,67	30	210,28
Murcia	431.173	587	69.918	360	1.784	543,81	727	221,61
Navarra	242.858	381	44.169	234	1.058	611,05	550	317,65
País Vasco	719.859	1.995	150.097	1.295	5.525	837,19	2.643	400,49
La Rioja	100.521	189	23.685	109	619	693,81	278	311,60
<b>ESPAÑA</b>	<b>12.436.538</b>	<b>33.293</b>	<b>2.449.390</b>	<b>17.499</b>	<b>72.271</b>	<b>586,71</b>	<b>34.292</b>	<b>278,39</b>

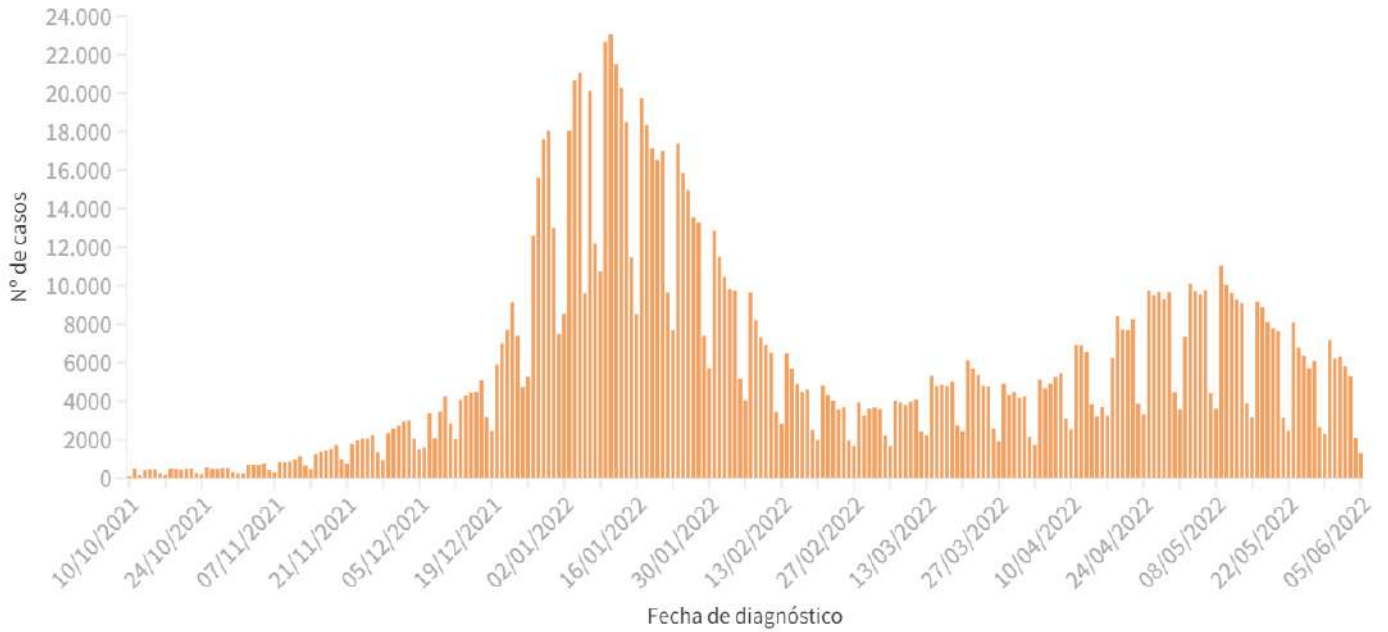
Fuente: Datos individualizados notificados por las CCAA a la Red Nacional de Vigilancia Epidemiológica (SiViEs)

\* Los datos de casos totales no son comparables entre CCAA, debido a diferencias en el diagnóstico y la notificación de casos.

\*\* Los casos nuevos desde la última actualización corresponden a los diagnosticados de varios días previos, no solo desde el último informe.

\*\*\* IA: Incidencia acumulada (casos en ≥ 60 años / 100.000 habitantes de ≥ 60 años según cifras oficiales de población del INE del padrón municipal a 01.01.2021).

**Figura 1.** Evolución de los casos diarios confirmados de COVID-19 y notificados en España en  $\geq 60$  años desde el 10.10.2021.



Fuente: Datos individualizados notificados por las CCAA a la Red Nacional de Vigilancia Epidemiológica (SiViEs)

## Indicadores de evolución de gravedad

La información para valorar la evolución de la gravedad se obtiene de: la capacidad asistencial y actividad Covid-19 en hospitales españoles notificada diariamente desde los hospitales al Ministerio de Sanidad y los casos notificados por las CCAA a la Red Nacional de Vigilancia Epidemiológica (al sistema SiViEs).

### A) Situación capacidad asistencial y actividad Covid-19 en hospitales españoles

En la siguiente tabla se muestran los indicadores de utilización de servicios asistenciales que hacen referencia a los pacientes con infección por SARS-CoV-2 (PDIA positiva) ingresados en los hospitales de todo el territorio. Puede acceder a los datos en abierto de la capacidad asistencial [aquí](#).

**Tabla 2.** Indicadores de gravedad de la situación de capacidad asistencial\*

Comunidad Autónoma	Total de pacientes COVID ingresados		Tasa de ocupación por 100.000 hab.		% Camas ocupadas COVID		Tasa de nuevos ingresos por 100.000 hab. en 7 días	
	Total**	UCI	Total**	UCI	Total**	UCI	Total**	UCI
Andalucía	587	27	6,93	0,32	3,33%	1,53%	7,54	0,48
Aragón	169	11	12,74	0,83	4,05%	5,34%	8,37	0,15
Asturias	139	8	13,74	0,79	4,03%	2,85%	7,41	0,69
Baleares	150	10	12,79	0,85	4,26%	3,03%	11,34	0,77
Canarias	246	14	11,32	0,64	4,40%	2,90%	6,90	0,18
Cantabria	48	3	8,21	0,51	3,26%	2,54%	2,57	0,00
Castilla La Mancha	390	13	19,03	0,63	7,95%	3,70%	15,22	0,34
Castilla y León	445	25	18,67	1,05	6,58%	5,85%	15,99	0,80
Cataluña	1.424	73	18,34	0,94	5,76%	6,25%	13,05	0,53
Ceuta	9	0	10,78	0,00	4,57%	0,00%	9,58	0,00
C. Valenciana	555	27	10,97	0,53	5,00%	3,59%	10,64	0,53
Extremadura	88	1	8,31	0,09	2,90%	0,55%	6,04	0,09
Galicia	464	18	17,21	0,67	5,51%	2,42%	10,72	0,45
Madrid	1.384	55	20,50	0,81	8,26%	5,15%	17,73	0,73
Melilla	8	1	9,27	1,16	4,40%	5,88%	12,75	1,16
Murcia	181	8	11,92	0,53	4,40%	1,73%	12,51	0,33
Navarra	74	3	11,19	0,45	4,42%	2,94%	7,41	0,45
País Vasco	382	23	17,25	1,04	7,80%	6,34%	16,58	0,68
La Rioja	18	2	5,63	0,63	2,49%	3,77%	5,32	0,00
<b>Total general</b>	<b>6.761</b>	<b>322</b>	<b>14,27</b>	<b>0,68</b>	<b>5,48%</b>	<b>3,62%</b>	<b>11,73</b>	<b>0,51</b>

Fuente: Notificación de los hospitales al Ministerio de Sanidad

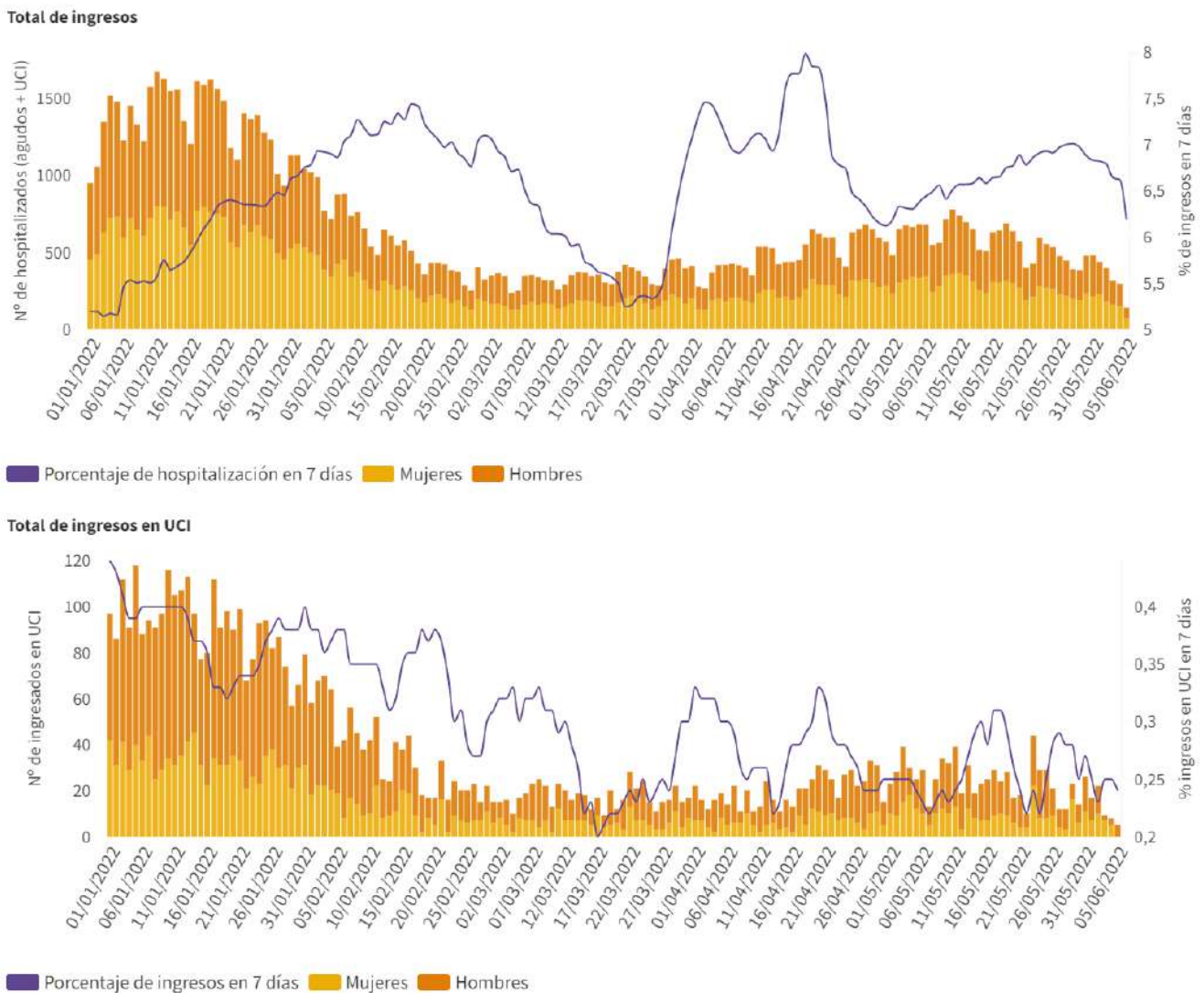
\* El total de pacientes, la tasa de ocupación por 100.000 habitantes y el porcentaje de camas ocupadas está calculada en base a los datos hospitalarios del día 05.06.2022 con los últimos datos disponibles a las 15:00 del día 6 de Junio de 2022.

\*\* Total: incluye hospitalizados en unidades de agudo y en UCI

### B) Análisis de gravedad de los casos notificados a SiViEs de COVID-19

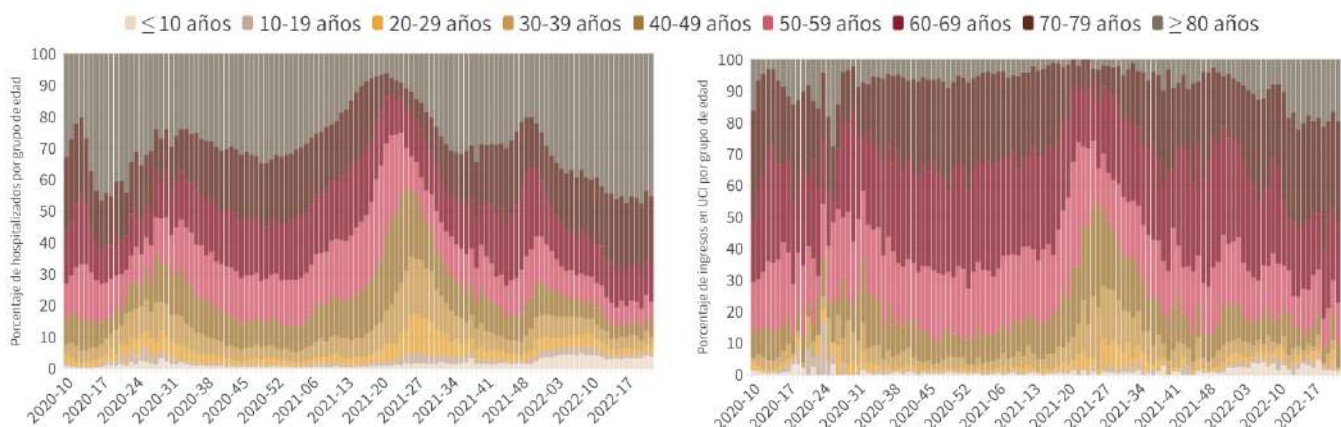
La [Estrategia de vigilancia y control frente a COVID-19 tras la fase aguda de la pandemia](#) indica la realización de una PDIA a cualquier persona con un cuadro de infección respiratoria aguda de vías bajas que requiera ingreso hospitalario, por lo que se deben notificar todos los casos de COVID-19 que precisan ingreso hospitalario.

**Figura 2.** Evolución de los casos que han requerido hospitalización por fecha de ingreso (fecha de diagnóstico en caso de no disponer de la fecha de ingreso) por sexo desde el 01.01.2022 y porcentaje de hospitalización en  $\geq 60$  años respecto al total de casos confirmados en  $\geq 60$  años.



Fuente: Datos individualizados notificados por las CCAA a la Red Nacional de Vigilancia Epidemiológica (SiViEs)

**Figura 3.** Distribución por grupo de edad del total de casos hospitalizados (a la izquierda) y en UCI (a la derecha) por semana de ingreso desde la semana 10 de 2020 hasta la última semana completa



Fuente: Datos individualizados notificados por las CCAA a la Red Nacional de Vigilancia Epidemiológica (SiViEs)

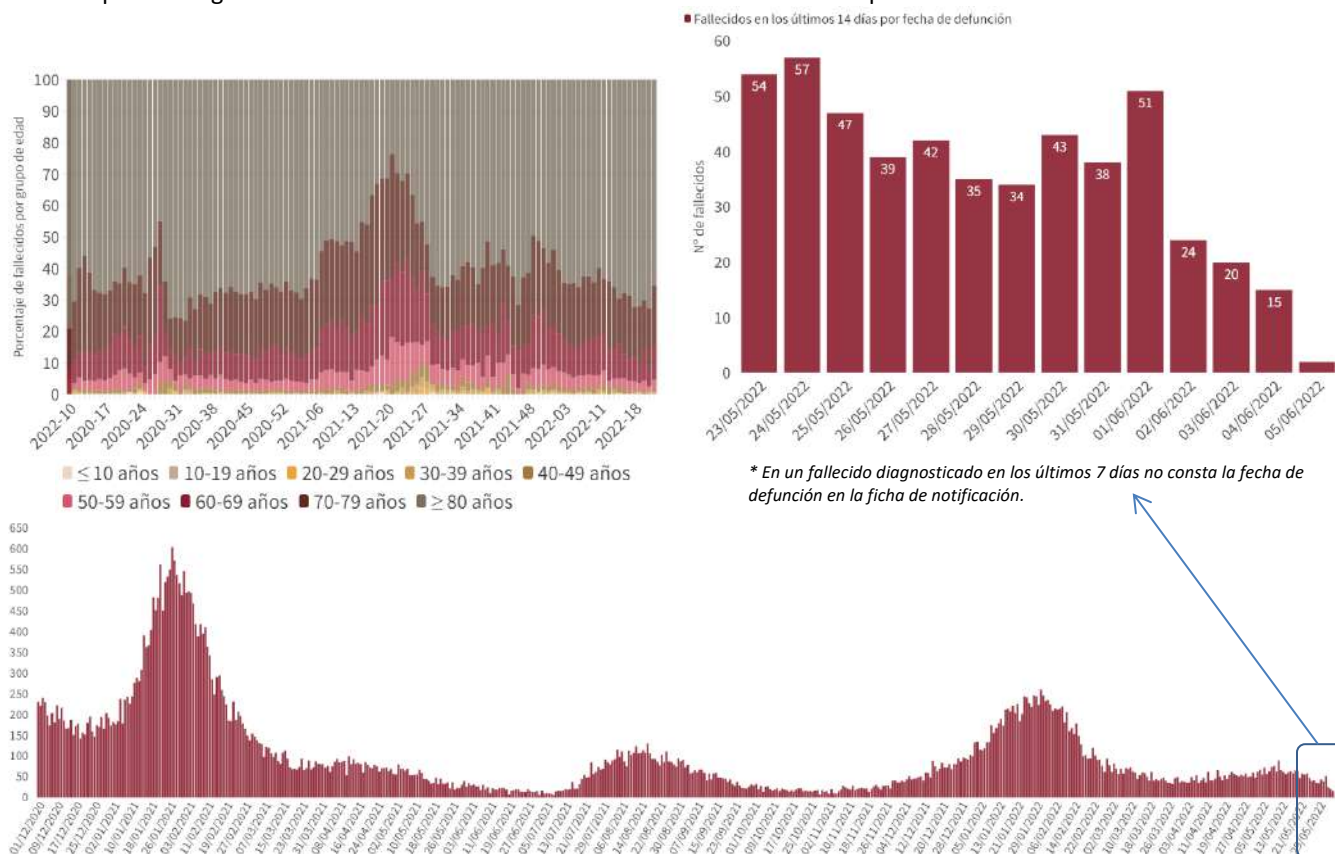
Tabla 3. Casos de COVID-19 fallecidos a 05.06.2022

CCAA	Fallecidos totales	Con fecha de defunción en los últimos 7 días *	Tasa de mortalidad global de la pandemia por 100.000 habitantes	Tasa semanal de mortalidad por millón de habitantes **	Letalidad global de la pandemia en ≥ 60 años
Andalucía	13.732	13	162,23	5,78	4,5%
Aragón	4.814	18	362,12	13,57	4,3%
Asturias	2.847	15	279,45	23,72	4,3%
Baleares	1.407	1	120,10	0,85	3,0%
Canarias	1.780	14	81,80	5,06	2,4%
Cantabria	870	10	149,25	18,82	2,6%
Castilla La Mancha	7.365	13	360,11	20,49	6,0%
Castilla y León	8.708	13	363,60	15,53	4,4%
Cataluña	19.367	12	248,92	6,83	3,9%
Ceuta	157	1	186,46	0,00	4,7%
C. Valenciana	9.417	20	186,20	5,73	3,6%
Extremadura	2.418	11	227,26	21,71	3,3%
Galicia	3.512	21	129,99	12,61	2,2%
Madrid	18.779	16	276,98	3,11	5,5%
Melilla	154	0	176,86	0,00	3,9%
Murcia	2.349	7	155,43	7,24	3,1%
Navarra	1.574	7	238,05	1,51	3,4%
País Vasco	6.739	1	303,49	23,49	4,3%
La Rioja	925	1	289,14	3,13	3,7%
<b>ESPAÑA</b>	<b>106.914</b>	<b>194</b>	<b>225,32</b>	<b>8,82</b>	<b>4,1%</b>

Fuente: Datos individualizados notificados por las CCAA a la Red Nacional de Vigilancia Epidemiológica (SiViEs)

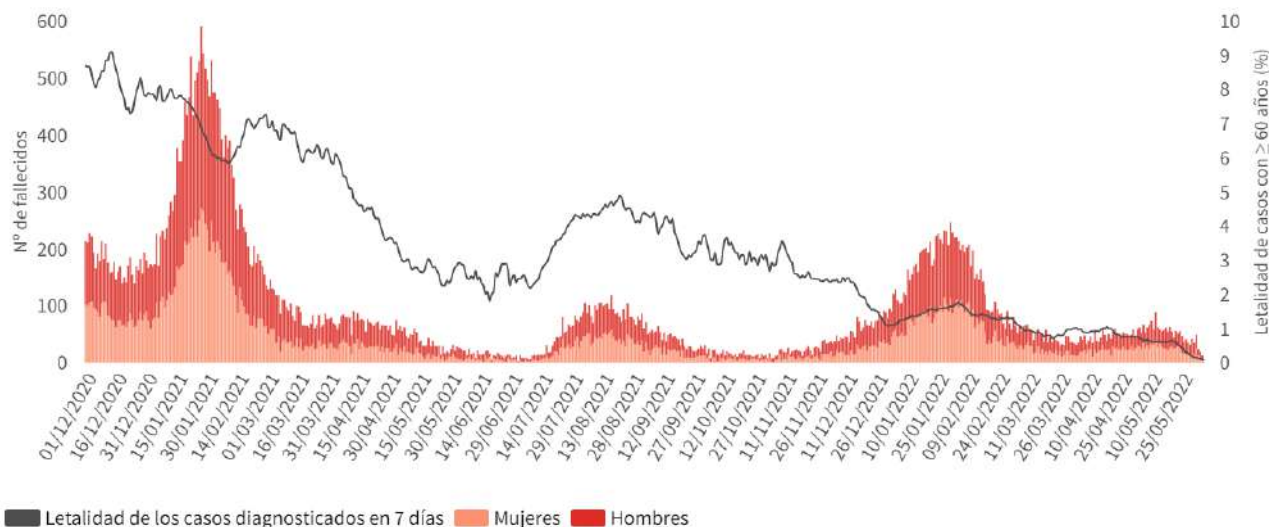
\* Los datos de fallecidos en los últimos 7 días no son comparables entre CCAA, debido fundamentalmente a retrasos en la notificación de fallecidos en algunas CCAA. \*\* Tasa semanal: Nº de casos fallecidos entre el 16 y el 22 de mayo / 1.000.000 habitantes según cifras oficiales de población del INE de 2021

Figura 4. Fallecidos diarios por COVID-19 por fecha de defunción en España y distribución de fallecidos por grupo de edad y semana epidemiológica desde la semana 10 de 2020 hasta la última semana completa



Fuente: Datos individualizados notificados por las CCAA a la Red Nacional de Vigilancia Epidemiológica (SiViEs)

**Figura 5.** Evolución de casos fallecidos  $\geq 60$  años por fecha de defunción y sexo desde el 01.01.2022 y letalidad en  $\geq 60$  años



Fuente: Datos individualizados notificados por las CCAA a la Red Nacional de Vigilancia Epidemiológica (SiViEs)

## Indicadores de evolución de la incidencia acumulada de casos en $\geq 60$ años por CCAA y grupos de edad

**Tabla 4.** Incidencia acumulada en  $\geq 60$  años por grupos de edad en España y por Comunidades Autónomas a 05.06.2022

CCAA	Incidencia acumulada en 14 días			Incidencia acumulada en 7 días		
	60-69 años	70-79 años	$\geq 80$ años	60-69 años	70-79 años	$\geq 80$ años
Andalucía	215,25	292,58	359,30	87,19	116,02	134,62
Aragón	428,82	639,11	641,29	209,42	306,57	327,82
Asturias	321,16	406,91	397,47	159,92	193,17	194,68
Baleares	399,91	558,55	651,31	186,74	275,62	326,64
Canarias	698,52	830,07	1.089,38	337,36	399,87	520,59
Cantabria	570,09	751,89	636,55	223,24	299,30	260,96
Castilla La Mancha	575,03	874,85	1.038,06	244,81	394,70	472,93
Castilla y León	463,49	646,55	783,56	212,48	302,59	375,81
Cataluña	425,56	637,30	723,61	208,74	316,36	354,73
Ceuta	801,85	859,07	909,78	400,92	510,80	379,08
C. Valenciana	355,25	513,45	550,22	158,37	221,49	254,56
Extremadura	587,71	830,89	961,63	309,89	380,27	457,79
Galicia	647,33	723,85	764,37	319,42	350,45	368,67
Madrid	681,86	898,10	1.080,31	355,57	453,63	551,89
Melilla	525,74	400,53	640,20	232,30	106,81	298,76
Murcia	439,28	626,80	647,73	181,46	263,35	247,41
Navarra	448,41	734,15	741,19	232,80	371,50	399,85
País Vasco	701,72	910,37	980,62	330,51	435,03	479,00
La Rioja	621,68	818,54	661,27	286,33	357,89	296,90
<b>ESPAÑA</b>	<b>469,45</b>	<b>641,02</b>	<b>736,23</b>	<b>223,45</b>	<b>302,18</b>	<b>350,74</b>

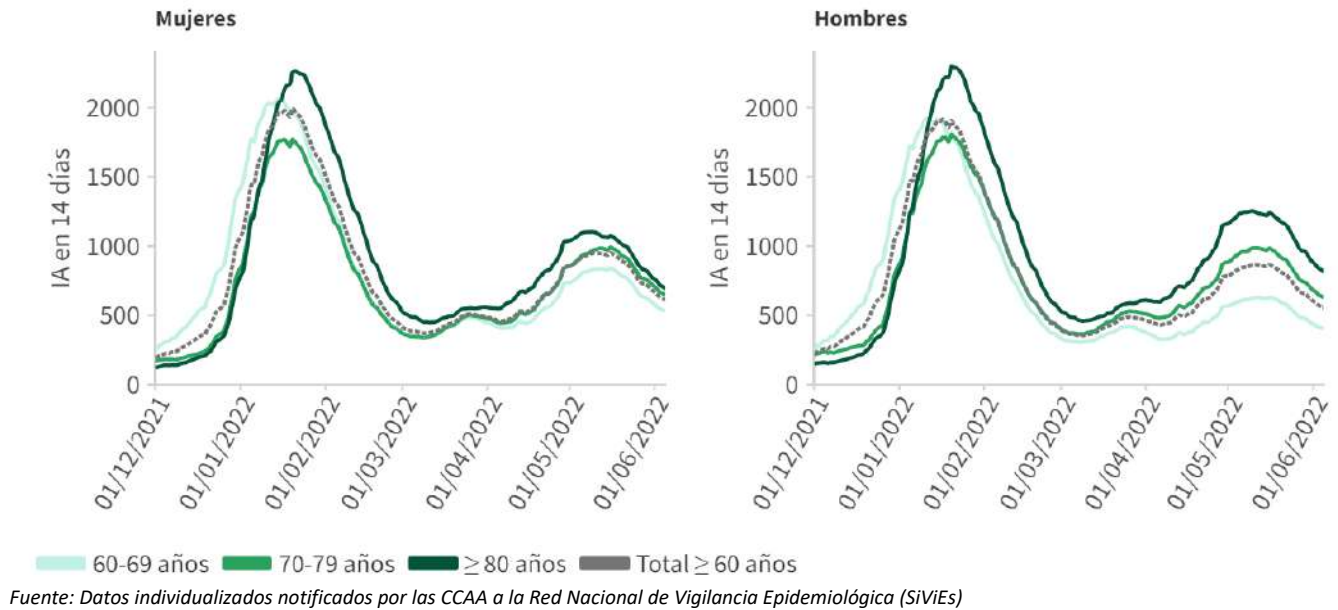
Fuente: Datos individualizados notificados por las CCAA a la Red Nacional de Vigilancia Epidemiológica (SiViEs)

**Tabla 5.** Incidencia acumulada en  $\geq 60$  años por grupos de edad y sexo a 05.06.2022

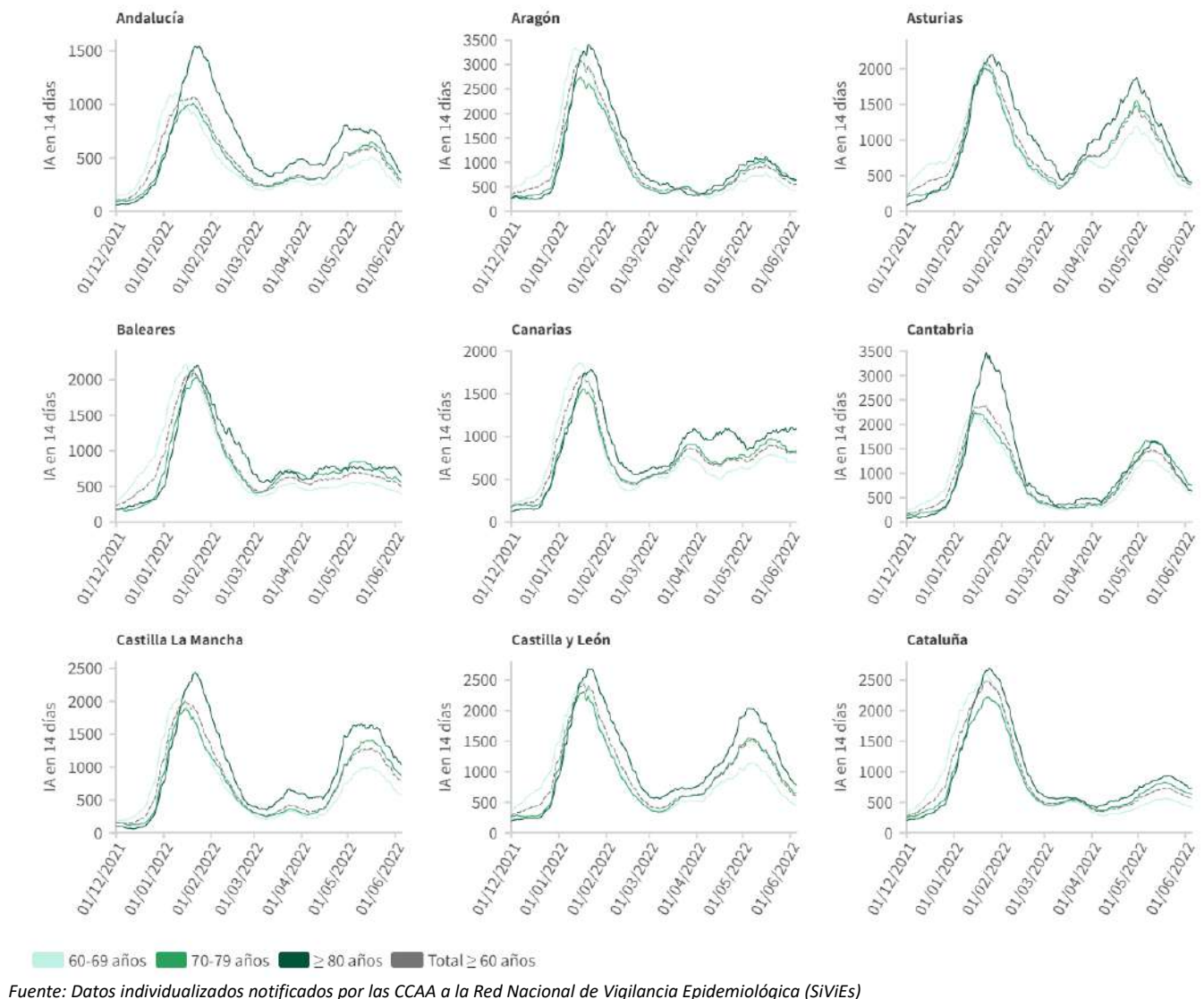
Sexo	Incidencia acumulada en 14 días			Incidencia acumulada en 7 días		
	60-69 años	70-79 años	$\geq 80$ años	60-69 años	70-79 años	$\geq 80$ años
Mujeres	531,31	651,42	691,06	255,66	307,03	327,31
Hombres	402,36	628,25	813,56	188,63	296,33	390,84

Fuente: Datos individualizados notificados por las CCAA a la Red Nacional de Vigilancia Epidemiológica (SiViEs)

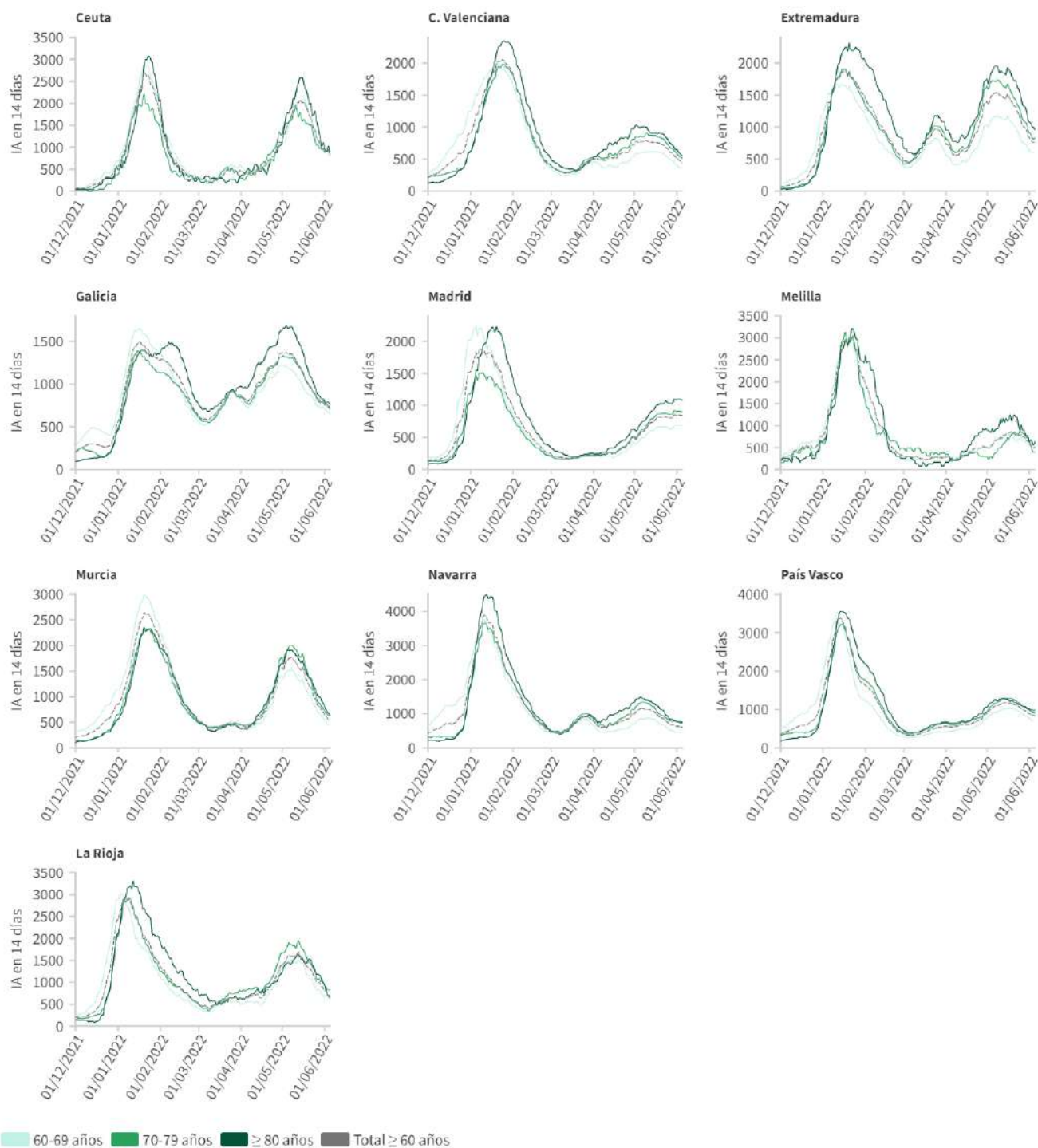
**Figura 6.** Evolución de la incidencia acumulada en 14 días en  $\geq 60$  años por grupos de edad en España desde el 01.12.2021



**Figura 7.** Evolución de la incidencia acumulada en 14 días en  $\geq 60$  años por grupos de edad desde el 01.12.2021 por Comunidades Autónomas



**Figura 7 (cont.).** Evolución de la incidencia acumulada en 14 días en  $\geq 60$  años por grupos de edad desde el 01.12.2021 por Comunidades Autónomas



Fuente: Datos individualizados notificados por las CCAA a la Red Nacional de Vigilancia Epidemiológica (SiViEs)

## Evolución de la epidemia en centros residenciales

La información sobre la evolución de la epidemia en centros residenciales elaborada por el Instituto de Mayores y Servicios Sociales se puede consultar [aquí](#).



## Situación de realización de pruebas diagnósticas y positividad en $\geq 60$ años

Tabla 6. Total de Pruebas diagnósticas realizadas en personas  $\geq 60$  años del 28.05.2022 al 03.06.2022

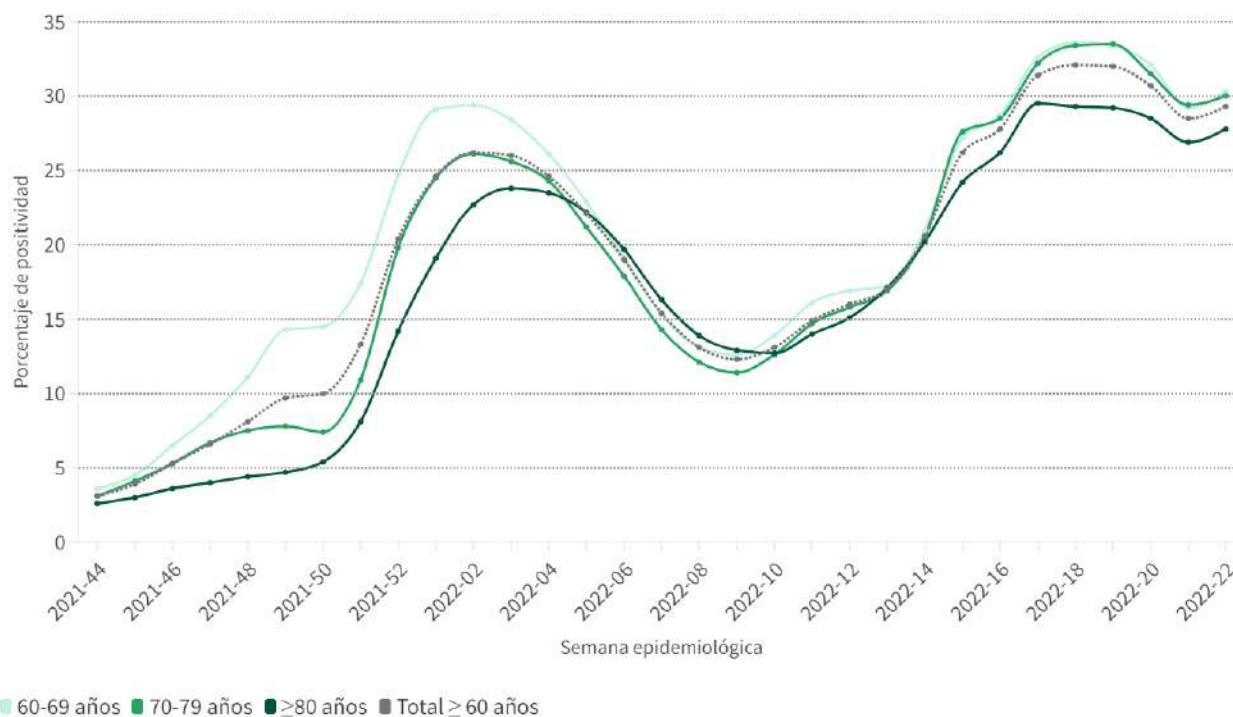
CCAA	PCR	Test de antígeno	Total de pruebas	Tasa por 100.000 hab.	Positividad
Andalucía	3.703	10.025	13.728	677,85	30,51%
Aragón	873	1.981	2.854	756,14	49,02%
Asturias	3.517	966	4.483	1.280,62	19,47%
Baleares	1.713	1.367	3.080	1.213,33	23,57%
Canarias	3.389	4.167	7.556	1.525,50	33,18%
Cantabria	1.283	1.365	2.648	1.512,43	23,53%
Castilla La Mancha	2.945	3.528	6.473	1.245,66	34,98%
Castilla y León	7.367	4.559	11.926	1.504,13	24,58%
Cataluña	20.632	13.442	34.074	1.755,76	21,62%
Ceuta	59	172	231	1.522,14	42,42%
C. Valenciana	5.436	4.071	9.507	720,14	32,49%
Extremadura	651	3.036	3.687	1.237,17	37,13%
Galicia	4.737	5.519	10.256	1.163,01	36,21%
Madrid	10.012	14.614	24.626	1.531,43	35,82%
Melilla	79	118	197	1.380,81	22,34%
Murcia	2.730	1.956	4.686	1.428,43	22,00%
Navarra	917	1.370	2.287	1.320,87	32,27%
País Vasco	6.847	3.594	10.441	1.582,11	27,78%
La Rioja	48	1.345	1.393	1.561,36	26,06%
<b>ESPAÑA</b>	<b>76.938</b>	<b>77.195</b>	<b>154.133</b>	<b>1.251,28</b>	<b>29,23%</b>

Fuente: Notificación de pruebas diagnósticas al Ministerio de Sanidad (SERLAB)

Puede acceder a los datos en abierto de las pruebas realizadas [aquí](#).

Figura 8. Evolución de la positividad en personas  $\geq 60$  años por grupos de edad desde la semana 44 de 2021

Porcentaje de pruebas positivas, global y por grupos de edad desde las semana 44 de 2021



Fuente: Notificación de pruebas diagnósticas al Ministerio de Sanidad (SERLAB)